

ΤΟ ΣΠΗΛΑΙΟΝ ΤΡΥΠΑ ΤΟΥ ΣΕΝΤΟΝΗ ΡΕΘΥΜΝΟΥ ΚΡΗΤΗΣ

Ἄριθμός 701

Ὑπὸ Κας ANNAΣ ΠΕΤΡΟΧΕΙΛΟΥ

Τὸ σπήλαιον Τρύπα τοῦ Σεντόνη εὐρίσκεται εἰς τὴν θέσιν Σκαφίδια, εἰς ἀπόστασιν 1 χλμ. Β. Α. τοῦ χωρίου Ζωνιανὰ τοῦ νομοῦ Ρεθύμνου Κρήτης καὶ 4 χλμ. ἀπὸ τὸ χωρίον Ἀνώγεια ἀνατολικῶς τῶν Ζωνιανῶν, εἰς ὕψος 800 ὑ. ἔ. θ.

Αἱ δύο Κοινότητες συνδέονται μεταξὺ των δι' ἀμαξιτῆς ὁδοῦ.

ΙΣΤΟΡΙΚΟΝ

Τὸ σπήλαιον εἶναι γνωστὸν εἰς τοὺς κατοίκους τῆς περιοχῆς ἀπὸ πολλῶν ἐτῶν, χρησιμοποιοῦμενον ὡς καταφύγιον κατὰ τοὺς χρόνους τῆς Τουρκοκρατίας κλπ.

Ἡ παράδοσις λέγει ὅτι ἐντὸς αὐτοῦ ἐχάθη χωρική λόγῳ τοῦ μεγάλου μεγέθους του. Ταύτην ἀνεῦρον κατόπιν ὀκταήμερου ἐρεύνης νεκρὰν πλέον.

Τὸ σπήλαιον κατὰ καιροὺς ἔχουν ἐπισκεφθῆ ἄρκετοὶ εἰδικοί καὶ μὴ, ἀλλὰ χωρὶς νὰ γίνῃ ὑπ' αὐτῶν συστηματικὴ ἐξερεύνησις καὶ χαρτογράφησις αὐτοῦ.

Ἡ Ἑλληνικὴ Σπηλαιολογικὴ Ἑταιρεία λαβοῦσα ὑπ' ὄψιν τὰ μέχρι σήμερον ἀναφερθέντα περὶ αὐτοῦ, ἀνέθεσεν εἰς τὴν γράφουσαν τὴν ἐξερεύνησιν καὶ χαρτογράφησιν του, ἡ ὁποία ἐπραγματοποιήθη τὸν Ἀπρίλιον τοῦ 1963. Εἰς αὐτὴν ἔλαβον μέρος ἐξ Ἀθηνῶν ὁ κ. Ι. Ἰωάννου μέλος τῆς Ε.Σ.Ε. Ἐκ Κρήτης οἱ Σ. Σαλούστρος, Μ. Πλούσης, Ι. Σπηθούρης καὶ Θ. Σαλούστρος.

ΠΡΟΣΠΕΛΑΣΙΣ

Ἡ προσπέλασις τοῦ σπηλαίου γίνεται καὶ ἐκ τῆς πόλεως Ἡρακλείου καὶ ἐκ τῆς πόλεως Ρεθύμνου δι' ἀμαξιτῆς ὁδοῦ, κατ' ἀρχὰς μὲν ἀσφαλτοστρώτου καὶ ἐν συνεχείᾳ σκυροστρώτου κακῆς καταστάσεως, ἀπαιτούσης 2 ὥρας περίπου μέχρι τοῦ χωρίου Ἀνώγεια δι' αὐτοκινήτου ταξί. Ἀκολουθῶς δι' αὐτοκινήτου 0,30' ἐπὶ κακῆς ὁδοῦ ἕως τὴν θέσιν Σκαφίδια καὶ 0,08' περίπου πεζῆ μέχρι τῆς εἰσόδου τοῦ σπηλαίου.

ΠΕΡΙΟΧΗ

Ἡ εἴσοδος τοῦ σπηλαίου εὐρίσκεται ἐπὶ βραχῶδους πλαγιᾶς μὲ θαμνώδη βλάστησιν πλαισιομένη ὑπὸ τῆς ὄροσειρᾶς τοῦ Ψηλορείτη εἰς τὴν θέσιν Σκαφίδια. Ἐπὶ τῆς ἀμαξιτῆς ὁδοῦ Ἀνωγείων-Ρεθύμνου καὶ κάτωθεν τῆς εἰσόδου του ὑπάρχει πηγὴ μὲ ἄφθονον ὕδωρ, προσθέτουσα γραφικότητα εἰς τὴν περιοχὴν.

ΤΟ ΣΠΗΛΑΙΟΝ

Ἡ εἴσοδος τοῦ σπηλαίου εἶναι στόμιον διαστάσεων πλάτους 1 μ. καὶ ὕψους 1,5 μ.

Ἀκολουθεῖ ὁ 1ος θάλαμος κατηφορικὸς μήκους 23×9×4 μὲ ὀγκῶδεις

στύλους αλλά ελάχιστους. Είς την αρχήν τῆς ὀροφῆς τοῦ ἀνωτέρω θαλάμου ὑπάρχει σχισμὴ ἐξ ἀνατολῶν πρὸς δυσμᾶς.

Πρὸς τὸ τέλος τοῦ πρώτου θαλάμου τεράστιος ὀγκόλιθος διακοσμημένος με σταλαγμίτας χωρίζει αὐτὸν ἀπὸ τὸν 2ον θάλαμον μήκους $18 \times 12 \times 3,5$ μ. διακοσμημένον πρὸς τὰ δεξιὰ τοῦ κέντρου του με ὀγκώδεις κολῶνας.

Εἰς τὸ τέλος καὶ πρὸς τὰ δεξιὰ τοῦ 2ου θαλάμου ὑπάρχει ἀναφορική εἴσοδος ὀδηγοῦσα εἰς τὸν 3ον θάλαμον θαυμάσια διακοσμημένον με στύλους καὶ σταλαγμίτας μήκους $9 \times 8 \times 5,5$ μ.

Πρὸς τὰ δεξιὰ του ὁ 3ος θάλαμος συνδέεται ἀνηφορικὰ με τὸν 4ον, διαστάσεων $10 \times 3,5 - 7 \times 4$ μ. καὶ 5ον διαστάσεων $7 \times 3 \times 4$, ὠραιότατα διακοσμημένους με τοίχους ἀπὸ κολῶνες ἐν εἴδει παρεκκλησίου.



Σπήλαιον Σεντόνη Κρήτης. Πέρασμα ἀνάμεσα ἀπὸ κολῶνες.

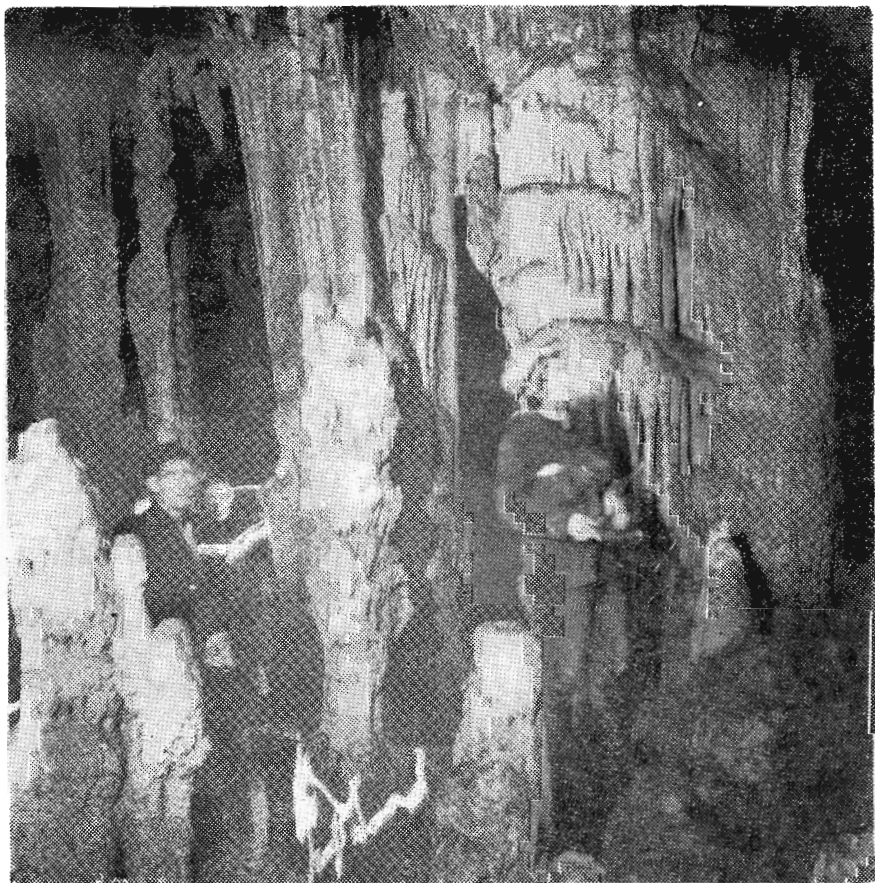
Πρὸς τὰ ἀριστερὰ συνδέεται διὰ στενῆς εἰσόδου μεταξὺ στύλων με τὸν 6ον θάλαμον μήκους $26 \times 19 \times 3,5$ πλουσιώτατα διακοσμημένον με ἐπιβλητικὰ συγκροτήματα στύλων καὶ σταλαγμιτῶν σὲ θαυμάσια συμπλέγματα.

Πρὸς τὸ τέλος του ὁ 6ος θάλαμος συνδέεται με τὸν 7ον τοιοῦτον ἐκτεινόμενον πρὸς τὰ δεξιὰ μήκους $22 \times 6 \times 5$, ὁ ὁποῖος χωρίζεται ἀπὸ τὸν προη-

γούμενον με σειράν ὀγκωδῶν στύλων. Εἰς τὸ τέλος του ὁ 7ος θάλαμος συνδέεται με τὸν 5ον τοιοῦτον διὰ κατηφορικοῦ διαδρόμου.

Μιά σειρά ἀπὸ θαυμασίους στύλους πρὸς τὰ ἄριστερά του, σχηματίζει τοῖχον. Εἰς τὴν ἀρχὴν αὐτοῦ ἀπότομος ἀνάβασις ὀδηγεῖ εἰς δύο μικροὺς παραλλήλους θαλάμους τοὺς ὑπ' ἀριθ. 8 καὶ 9. Ὁ εἰς διαστάσεων $3,3 \times 3 \times 2$ καὶ ὁ ἕτερος $3,5 \times 3 \times 2,5$. Εἰς τὸ τέλος τοῦ τοίχου, ἀνηφορική μεγαλοπρεπῆς εἴσοδος ὀδηγεῖ εἰς τὸν 10ον τεράστιον κατηφορικὸν θάλαμον μήκους $26 \times 30 \times 6$, ὁ ὁποῖος συνδέεται μετὰ τῶν ὑπ' ἀριθ. 8 καὶ 9 θαλάμων πρὸς τ' ἄριστερά του διὰ μικροῦ διαδρόμου.

Εἶναι ἀφαντάστως ἐπιβλητικὰ καὶ πλούσια διακοσμημένοι με ἀλλεπαλλήλους σειρὰς τεραστίων καὶ ὠραιωτάτων στύλων ὡς καὶ σταλακτικῶν καὶ

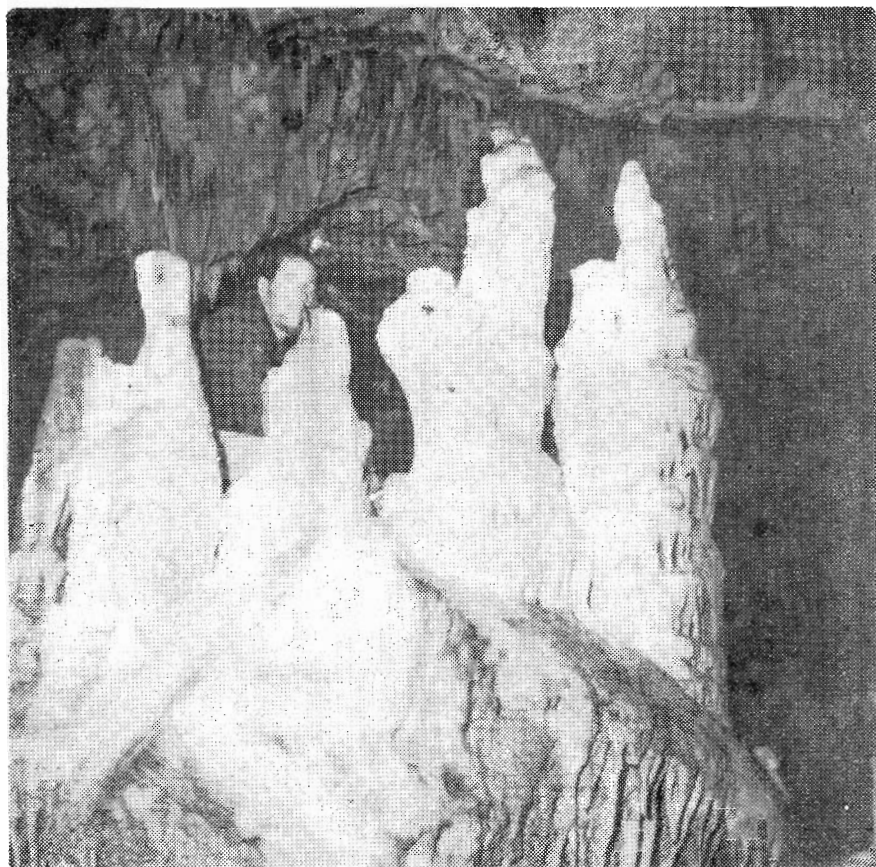


Τεράστιες κολῶνες πού σχηματίζουν τοίχους.

σταλαγμιτῶν. Πρὸς τὸ τέλος του δεξιὰ, μεταξύ πεσμένων ὀγκολίθων ἀνοιγμα μετρίων διαστάσεων βάθους 3μ., ἐν εἶδει καταβόθρας ὀδηγεῖ διὰ μέσου πεσμένων ὀγκολίθων εἰς ἕτερον ὑπερμεγέθη ὑπ' ἀριθ. 11ον θάλαμον μήκους $30 \times 15 - 19 \times 4$. Ὁ θάλαμος οὗτος εἰς μήκος 10 μ. περίπου καλύπτεται ἀπὸ συσσωρευμένους ὀγκολίθους διὰ μέσου τῶν ὁποίων γίνεται ἡ προσπέλασις με ὄροφην περίπου 1,2 μ.

Ἄποτομος κατάβασις ἐπ' αὐτῶν 5 μ. π. βᾶθους ἀφίνει τὸν θάλαμον ἐλεύθερον μὲ ὕψος ὀροφῆς 3—4μ. Καὶ ἐδῶ τὸ δάπεδον τοῦ θαλάμου καλύπτεται ἀπὸ ὄγκολίθους, ἐπὶ τῶν ὁποίων ἔχουν ἀναπτυχθῆ σταλαγμίται καὶ ὠραιότατες ὄγκώδεις κολῶνες εἰς σειρὰς κατὰ μῆκος πρὸς τὰ δεξιὰ καὶ κατὰ πλάτος πρὸς τὸ τέλος του. Πρὸς τὰ δεξιὰ του ὑπάρχουν δύο ἐπιμήκεις θάλαμοι. Ὁ 12ος μῆκους 22×8×4 μέχρι τὴν ἀνηφορικὴν εἴσοδον πρὸς τὸν 13ον θάλαμον διαστάσεων μῆκους 16×6×4. Ἀμφότεροι ἔχουν θαυμάσιον διάκοσμον.

Πρὸς τὸ τέλος του συνδέεται μὲ τὸν 14ον θάλαμον μῆκους 13×8×2, τοῦ ὁποίου τὸ δάπεδον εἶναι διακοσμημένον μὲ ὠραιότατας λιθωματικὰς ροὰς (Gours) μὲ μαργαριτάρια σπηλαίων, ὡς καὶ μὲ σειρὰν σταλαγμιτῶν καὶ στύλων.



Σταλαγμίτες ἐφαρμένον ἀπὸ τὴν ἐπίδραση τοῦ διοξειδίου τοῦ ἄνθρακος, παραγομένου ἀπὸ τὴν ζύμωση τοῦ γουανό (κόπρου νυκτερίδων)

Ὁ θάλαμος οὗτος συνδέεται πρὸς τὰ δεξιὰ μὲ τὸν 13ον παράλληλον ἐπιμήκη θάλαμον. Πρὸς τὰ ἀριστερὰ διὰ μέσου στύλων καὶ θαλάμων μὲ χαμηλοτέρας ὀροφᾶς συνδέεται μὲ τὴν ἀρχὴν τῆς ἀριστερᾶς πλευρᾶς τοῦ 11ου θαλάμου.

Εἰς τὸ τέλος τοῦ ὀ θάλαμος καταλήγει εἰς καταβόθραν μὲ ὄχετον στρε-
φόμενον ἐξ ἀριστερῶν πρὸς τὰ δεξιὰ, ὁ ὁποῖος συναντᾷ ἄλλον ὄχετον προ-
ερχόμενον ἐκ δεξιῶν πρὸς τὰ ἀριστερά. Ἀμφότεροι καταλήγουν εἰς πολὺ
στενὸν ὄχετον πρὸς τὴν ἰδίαν κατεύθυνσιν τοῦ σπηλαίου.

ΣΥΜΠΕΡΑΣΜΑΤΑ

Ἐκ τῶν γενομένων παρατηρήσεων διαπιστοῦται ὅτι τὸ σπήλαιον Σεν-
τόνη εἶναι κοίλωμα διανοιχθὲν διὰ διαβρώσεως κατ' ἀρχὰς καὶ ἐν συνεχείᾳ
διὰ πίεσεως τῶν συλλεγομένων ἐντὸς αὐτοῦ μεγάλων ποσοτήτων ὕδατος
προερχομένων καὶ ἐκ τῆς εἰσόδου. Τὰ ὕδατα διανοίξαντα καταβόθρας καὶ ὀ-
χετοὺς εἰς διάφορα μέρη τοῦ σπηλαίου ἐξεκένωσαν αὐτό. Μετὰ τὴν κένωσιν
τοῦ τὸ σπήλαιον διεκοσμήθη, ἀλλὰ δὲν ἔπαυσεν ἐντὸς αὐτοῦ περιορισμένη
καὶ βραδεία ροὴ ὑδάτων, ἡ ὁποία ἀποδεικνύεται ἀπὸ τὸν σχηματισμὸν τῶν
ροομόρφων λιθωμάτων (gougs) εἰς τὸ τέλος τοῦ σπηλαίου πρὸ τῆς τε-
λευταίας καταβόθρας.

Σήμερον ἐντὸς τοῦ σπηλαίου ὑπάρχουν ἐλάχιστοι ὕδατοσυλλογαὶ ἐκ
σταγονοροῆς.

Ὁ 2ος θάλαμος καλύπτεται ἀπὸ ἀρκετὸν στρῶμα ἰλύος εἰς πολὺ ὕδα-
ρὰν κατάστασιν προερχομένης ἐκ τῆς εἰσόδου βοηθούσης καὶ τῆς σταγονορο-
ῆς. Ἡ ἀνωτέρω ἰλύς δὲν εἶναι δυνατὸν νὰ εἰσχωρήσῃ πρὸς τὸ ἐσωτερικὸν
τοῦ σπηλαίου λόγῳ τῆς μορφολογίας τοῦ δαπέδου τοῦ ἀνωτέρω θαλάμου,
τὸ ὁποῖον εὐρίσκεται εἰς χαμηλότερον ἐπίπεδον τοῦ πρὸ καὶ μετὰ αὐτόν, θα-
λάμου.

ΔΙΑΣΤΑΣΕΙΣ

Τὸ σπήλαιον ἐκτείνεται ἐκ Ν. πρὸς Β.

Τὸ κατ' εὐθείαν γραμμὴν μῆκος τοῦ ἀνέρχεται εἰς 145 μ. ἐνῶ τὸ μῆκος
τῶν διαδρόμων τοῦ ἀνέρχεται εἰς 400 μ. περίπου.

Καταλαμβάνει ἕκτασιν 3.000 τετρ. μέτρων.

ΜΕΤΕΩΡΟΛΟΓΙΑ

Ἡ θερμοκρασία τοῦ σπηλαίου κατὰ τὸν μῆνα Ἀπρίλιον 1963 ἦτο 15° C. Ἡ
ὕγρασία 80°.

ΒΙΟΣΠΗΛΑΙΟΛΟΓΙΑ

Διεπιστώθη ἡ ὑπαρξὶς ποσότητος γουανὸ (κόπρου νυκτερίδων) εἰς
διάφορα σημεῖα τοῦ σπηλαίου χωρὶς νὰ διαπιστωθῇ ἡ ὑπαρξὶς αὐτῶν. Εἰ-
δικὴ ἔρευνα δὲν ἐγένετο.

ΤΟΥΡΙΣΜΟΣ

Τὸ σπήλαιον Σεντόνη εἶναι διεθνοῦς τουριστικοῦ ἐνδιαφέροντος καὶ ἐ-
πιβάλλεται νὰ ἀξιοποιηθῇ.

1ον. Διότι εἶναι εὐμέγεθες μὲ πλούσιον καὶ ἐντυπωσιακὸν διάκοσμον.

2ον. Διότι εἶναι εὐκόλος ἡ ἀξιοποίησις του καὶ δὲν ἀπαιτεῖ μεγάλας
δαπάνας.

3ον. Διότι εἶναι πολὺ πλησίον ἀμαξιτῆς ὁδοῦ συνδεομένης μὲ δύο πό-
λεις: τὸ Ἡράκλειον καὶ τὸ Ρέθυμνον.

4ον. Διότι πλησίον τῆς εἰσόδου τοῦ ὑπάρχει πηγὴ μὲ ἄφθονον ὕδωρ,
ἡ ὁποία θὰ εἶναι δυνατὸν νὰ ἐξυπηρετήσῃ ὄχι μόνον ἀπερίοριστον ἀριθμὸν

ἐπισκεπτῶν ἀλλὰ καὶ κέντρα, πού θά ἤθελον ἀνεγερθῆ πρὸς ἐξυπηρέτησιν αὐτῶν.

5ον. Διότι ἔχει πολλὰ καὶ ἀξιόλογα σύνδρομα τουριστικὰ στοιχεῖα ὅπως ἡ πόλις τοῦ Ἡρακλείου, ἡ Κνωσσός, ἡ γραφικότητα διαδρομῆ ἀπὸ Ἡρακλείου πρὸς σπήλαιον καὶ Ρέθυμνον μὲ τὰ χωριὰ καὶ φαράγγια τῆς, πλαισιομένα μὲ τὸν Ψηλορείτη κλπ. κλπ.

6ον. Διότι ἀξιοποιούμενον θά συμβάλῃ εἰς τὴν ἐξύψωσιν τοῦ βιοτικοῦ ἐπιπέδου τῶν κατοίκων τῆς περιοχῆς.

ΠΡΟΒΛΕΠΟΜΕΝΑ ΚΑΤΑ ΣΕΙΡΑΝ ΕΡΓΑ

1ον. Ἀσφαλτόστρωσις τοῦ ὑπολοίπου τμήματος τῆς ὁδοῦ Ἡρακλείου—Ἀνωγείων καὶ κατ' ἐπέκτασιν μέχρι τὴν θέσιν Σκαφίδια εὐρισκομένη κάτωθι τῆς εἰσόδου τοῦ σπηλαίου ἐπὶ τῆς ὁδοῦ τῆς ἀγούσης ἀπὸ Ἀνώγεια πρὸς Ρέθυμνον.

2ον. Ἡ μελέτη καὶ χάραξις τουριστικῆς διαδρομῆς ὡς καὶ ὑπόδειξις κατασκευῆς τῶν ἀναγκαίων ἔργων διευθετήσεως ἐντὸς τοῦ σπηλαίου.

3ον. Μελέτη προϋπολογισμοῦ τῶν ὑποδειχθησομένων ἔργων διευθετήσεως.

4ον. Διάνοιξις ἀτραποῦ ἀπὸ τῆς ἀμαξιτῆς ὁδοῦ μέχρι τῆς εἰσόδου τοῦ σπηλαίου.

5ον. Ἐκτελέσις τῆς τουριστικῆς διαδρομῆς.

6ον. Ἀνέγερσις ἀναψυκτηρίου πρᾶς τὴν πηγὴν.

7ον. Μελέτη καὶ ἐκτέλεσις καλλιτεχνικοῦ ἠλεκτροφωτισμοῦ.

ΑΡΜΟΔΙΟΤΗΤΕΣ

Τὸ ὑπ' ἀρ. 1, 3, 4, εἶναι ἔργον πολιτικοῦ μηχανικοῦ.

Τὸ ὑπ' ἀρ. 2 εἶναι ἔργον εἰδικοῦ σπηλαιολόγου

Τὸ ὑπ' ἀρ. 5, γίνεταί μὲ παρεκκοιούθησιν εἰδικοῦ σπηλαιολόγου ἐν συνεργασίᾳ μετὰ πολιτικοῦ μηχανικοῦ τῆς Τ.Υ.Δ.Κ.

Τὸ ὑπ' ἀρ. 6, εἶναι ἔργον ἀρχιτέκτονος.

Τὸ ὑπ, ἀρ. 7, εἶναι ἔργον ἠλεκτρολόγου—μηχανολόγου—φωτοτέχνου ἐν συνεργασίᾳ μετὰ εἰδικοῦ σπηλαιολόγου.

Μεταξὺ τῶν μελῶν τῆς Ἑλληνικῆς Σπηλαιολογικῆς Ἑταιρείας συγκαταλέγεται ἐπὶ στήμους μὲ τὰς ἀνωτέρω εἰδικότητας.

RESUME

La Grotte Sendoni de Mylopotamos de Crète, No 701

par Mme Anna Petrochilou

Elle se trouve près du village Anoghia et de la route carrossable qui joint les villes de Rethymnon et Héraclion, par le village Anoghia.

Elle est très grande et richement décorée avec des stalactites et stalagmites.

Elle fut ouverte sur la pierre calcaire par la corrosion tout d'abord et, en-

ΣΠΗΛΑΙΟΝ ΣΕΥΤΟΝΗ
 ΑΝΩΓΕΙΩΝ ΡΕΘΥΜΝΟΥ ΚΡΗΤΗΣ ΑΡΙΘ 701
 ΜΕΤΡΗΣΕΙΣ & ΣΧΕΔΙΟΝ ΑΝΝΑΣ ΠΕΤΡΟΧΕΙΛΟΥ

