

ΣΠΗΛΑΙΟΝ "ΦΟΡΟΣ,, ΑΛΑΔΙΝΟΥ - ΑΝΔΡΟΥ

Ἀριθμὸς 15

Ὑπὸ ΑΝΝΑΣ ΠΕΤΡΟΧΕΙΛΟΥ

ΤΟΠΟΓΡΑΦΙΑ:

Τὸ σπήλαιον Ἀλαδινοῦ εὐρίσκεται Ν.Ν.Δ. τοῦ χωρίου Ἀλαδινοῦ εἰς τοὺς πρόποδας τῆς Βορείου πλευρᾶς τοῦ ὄρους Γερακῶνες (ὕψ. 760μ.) εἰς ὕψος περὶ τὰ 120 μ. ὑ.ε.θ. ἄνωθεν τῆς δεξιᾶς ὄχθης χειμάρρου, ὁ ὁποῖος ρέει διὰ τῆς κοιλάδος Λειβαδίων καὶ χύνεται εἰς τὸν ὄρμον Παραπόρτι παρὰ τὴν πόλιν Ἄνδρον.

ΙΣΤΟΡΙΚΟΝ:

Τὸ σπήλαιον Ἀλαδινοῦ ἦτο γνωστὸν ἀπὸ πολλῶν ἐτῶν εἰς τοὺς κατοίκους τῆς νήσου. Οἱ κάτοικοι τῆς περιοχῆς τὸ ὀνομάζουν «Χάος» λόγω τοῦ ἀποκρήμνου κατ' ἀρχὰς τμημάτων του, ἐξ αἰτίας τοῦ ὁποῖου πολλὰ ζῶα πίπτοντα ἐντὸς αὐτοῦ ἐφρονεύοντο.

Ἡ δεισιδαιμονία τῶν κατοίκων ἐρμηνεύουσα τὸν φόνον τῶν ζώων των ὡς φόρον πρὸς τὰ κακὰ πνεύματα δι' ἐξευμεισμὸν των ἀποκαλοῦν τοῦτο καὶ «Φόρον».

Τὸ σπήλαιον ἐξερευνήθη κατὰ πρῶτον τὸ 1937 ὑπὸ τοῦ ζεύγους Ι. καὶ Α. Πετροχείλου ἄνευ τουριστικῆς μελέτης.

Τὸν Δεκέμβριον τοῦ 1962 ἐμελετήθη καὶ τουριστικῶς ὑπὸ τῆς γραφούσης καὶ Κου Στερ. Διακογιάννη ἀπάντων μελῶν τῆς Ε. Σ. Ε. Εἰς τὴν ἐξερεύνησιν ἐβοήθησεν ὁ ἐν Ἄνδρῳ ὀδοντίατρος κ. Ι. Μωραΐτης.

ΠΕΡΙΟΧΗ ΤΟΥ ΣΠΗΛΑΙΟΥ:

Ἡ περὶ τὸ σπήλαιον περιοχὴ εἶναι ἀρκετὰ κατωφερικὴ μὲ ἀγρίαν θαμνώδη βλάστησιν. Παρὰ τὴν εἴσοδον ὅμως αὐτοῦ ὑπάρχει ἡ μοναδικὴ ἀπιδέα χαρακτηριστικὸν σημεῖον πρὸς εὔρεσιν αὐτῆς.

ΤΟ ΣΠΗΛΑΙΟΝ

Ἡ εἴσοδος τοῦ σπηλαίου εἶναι διαστάσεων 5,7×2,2 βλέπουσα πρὸς Β.Δ. Ἀκολουθεῖ ἐπικλινῆς θάλαμος διαστάσεων 6×5×2,2 καταλήγων εἰς ἀπότομον καὶ στενὸν διάδρομον ἀρχόμενον ἀπὸ τὸν πρὸς τὰ ἀριστερὰ τοῖχον του.

Ἡ ὄροφὴ τοῦ διαδρόμου τούτου διατηρεῖ τὸ ἴδιον περίπου πλάτος τοῦ θαλάμου.

Ἡ μείωσις τοῦ πλάτους τοῦ δαπέδου τοῦ θαλάμου εἰς διάδρομον ὀφείλεται εἰς τὴν ἀνάπτυξιν τεραστίου λιθωματικῦ ὄγκου καθ' ὅλον τὸ πρὸς τὰ δεξιὰ μῆκος του, συνεχιζομένου μέχρι τὸν πρῶτον «Μεγάλον θάλαμον». Ἀντιθέτως ὁ ἀριστερὸς τοῖχος εἶναι τελείως ἀκάλυπτος. Τὸ μῆκος τοῦ διαδρόμου ἀνέρχεται εἰς 11μ. τὸ δὲ ὕψος του ἀναπτύσσεται προοδευτικῶς ἀναλόγως τοῦ προστιθεμένου βάρους του, διότι ἡ ὄροφὴ παραμένει ἐπίπεδη μέχρι τοῦ τέλους τοῦ πρώτου «Μεγάλου θαλάμου». Τὸ πλάτος τοῦ διαδρόμου ἕως τὰ 6μ. μῆκος εἶναι 1 μ.π. εἰς δὲ τὸ ὑπόλοιπον 2,5 μ.π.

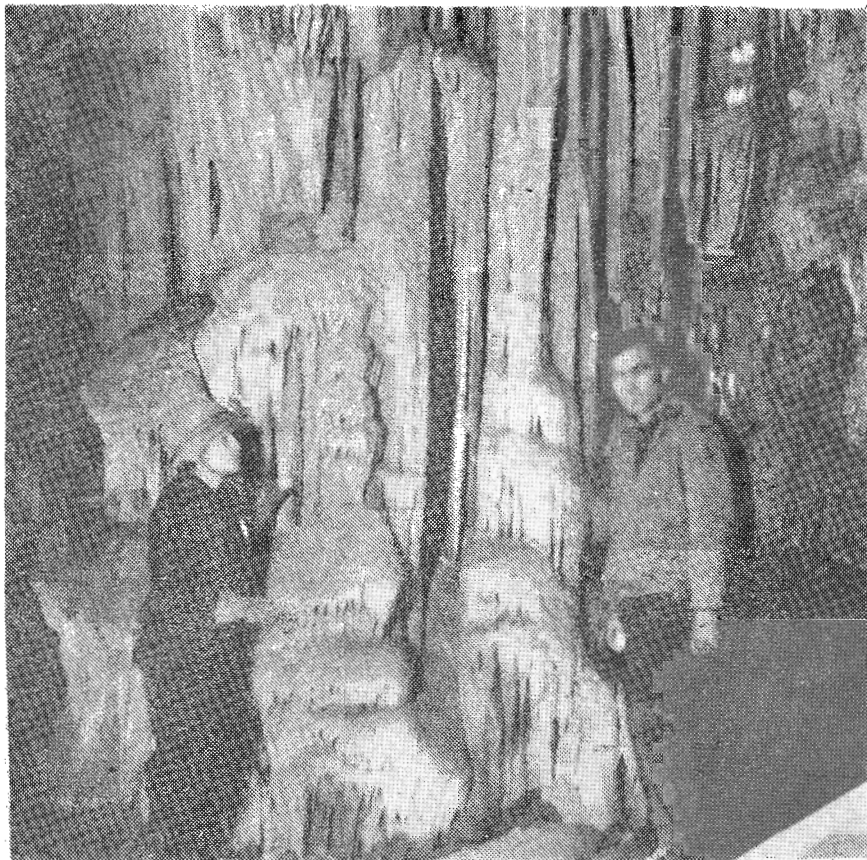
Ἡ προσπέλασις τοῦ διαδρόμου γίνεται κατ' ἀρχὰς δι' ἀποτόμου κατα-

βάσεως 3μ. και έν συνεχεία επί λιθoσωροϋ προερχομένου έκ τής διανοίξεως τής είσόδου και κυλισθέντος είς τό βάραθρον μέχρι τοϋ δαπέδου τοϋ πρώτου «Μεγάλου θαλάμου» εύρισκομένου κατά 11,2μ. βαθύτερον τής είσόδου.

Ό «Μεγάλος θάλαμος» είναι επίπεδος διαστάσεων 10×5×12. Προς Άνατολάς αϋτοϋ έκτείνεται θάλαμος μέ πολύ χαμηλήν όροφήν ύψους 0,5—0,2 τό δάπεδον τοϋ όποίου καλύπτεται άπό μικρά τεμάχια πετρών και χώματα.

Προς Δ. έκτείνεται τεράστιος επιμήκης θάλαμος μήκους 23×7×2,5 διακοσμημένος μέ σταλαγμίτας και στύλους και μικράς συλλογάς ύδατος είς τό κέντρον αϋτοϋ. Τό σημείον τοϋτο είναι τό βαθύτερον τμήμα τοϋ σπηλαιού.

Είς τας άρχάς, είς τό τέλος και είς τό μέσον τοϋ άνωτέρω θαλάμου έκτείνονται τρείς θάλαμοι.



Είσοδος τοϋ σπηλαιού «Φόρος» Άλαδινού Άνδρου

Ό προς τό τέλος αϋτοϋ θάλαμος έκτείνεται κατά τήν αϋτήν κατεύθυνσιν και είναι πλούσια διακοσμημένος μέ σειράς μικρών ή όγκωδών στύλων κυρίως προς τήν άριστεράν του πλευράν, άλλά μέ χαμηλήν όροφήν.

Είς τό κέντρον του μία λεκάνη συλλογής ύδατος άποξηρανθείσα διατηρεί άφθονίαν μαργαριταριών σπηλαιών—είδος λιθωματικής μορφής.

Ό πρώτος και ό κεντρικός θάλαμος έκτείνονται προς Β. ένούμενοι μεταξϋ των πρό τοϋ τέλους των.

Ἡ προσπέλασις τοῦ πρώτου θαλάμου γίνεται κατ' ἀρχὰς ἔρποντας ἐπὶ στενοῦ διαδρόμου. Ἀκολουθεῖ ὁ κυρίως θάλαμος $7 \times 7 \times 2,2$ τοῦ ὁποίου τὸ δάπεδον καλύπτεται ἀπὸ ὀγκώδεις λίθους ἀποσπασθέντας ἐκ τῆς ὀροφῆς.

Πρὸς Β. ὁ θάλαμος ἐκτείνεται εἰς δύο στενοὺς καὶ ἑλαφρῶς ἀνηφορικοὺς διαδρόμους ἐνῶ πρὸς Δ. δι' ἀνωμάλου διαδρόμου συνδέεται μὲ τὸν κεντρικὸν θάλαμον. Αἱ ὀροφαὶ καὶ οἱ τοῖχοι τοῦ ἀνωτέρω τμήματος εἶναι τελείως ἀκάλυπτοι ἀπὸ λιθωματικὴν ὕλην. Αἱ στρώσεις τῶν πετρωμάτων καὶ ἡ διάβρωσις αὐτῶν εἶναι χαρακτηριστικά.

Ὁ κεντρικὸς θάλαμος εἶναι ὁ μεγαλύτερος καὶ παλαιότερος τῶν δύο προαναφερθέντων, διαστάσεων $30 \times 5 - 7 \times 4,5 - 0,6$ μ.



Τεράστια κολώνα στὴ πρώτη σάλι.

Ὅγκώδεις σταλαγιμίται κοσμοῦ τὸ ἀριστερὸν τμήμα τοῦ θαλάμου τούτου. Ἐπίσης ὀγκώδεις βράχοι ἀποσπασθέντες ἐκ τῆς ὀροφῆς εὐρίσκονται κατὰ σειρὰν ἐπὶ τῆς ἀριστερᾶς πλευρᾶς αὐτοῦ.

Ἡ προέκτασις τοῦ θαλάμου τούτου ὅπως καὶ αἱ δύο τοῦ προηγουμένου παραλλήλου θαλάμου—μετὰ τὸν διάδρομον πού τοὺς συνδέει μεταξύ των—ἀπολήγει ἀνηφορικῶς μὲ χαμηλότεραν ὀροφήν, χωριζόμενος εἰς δύο ἀπὸ πεσμέ- νον ὀγκόλιθον καὶ σειρὰν μικρῶν στύλων.

ΤΕΚΤΟΝΙΚΗ :

Τὸ σπήλαιον «Φόρος» Ἀλαδινοῦ εἶναι σχηματισμένον ἐντὸς ἀσβεστολίθου διὰ διαβρώσεως, εἰς τὴν ὁποίαν ἐβοήθησεν καὶ τοπικὸν ἐγκάρσιον ρήγμα ἐκ Ν πρὸς Β. Κατὰ πρῶτον διηνοίχθη τὸ κέντρον τοῦ πρώτου «Μεγάλου θαλάμου» διευρυνόμενον καὶ ἐκβαθυνόμενον συνεχῶς.

Τὰ διοχετευόμενα ὕδατα προερχόμενα ἐκ Ν. πρὸς Β. διηύρυναν τὸ σπήλαιον ἐκατέρωθεν τοῦ πρώτου μεγάλου θαλάμου, ἀλλὰ εἰς βάθος 12 μ.

Τὸ πρὸς Δ τμήμα—τὸ μεγαλύτερον τοῦ σπηλαίου—διηνοίχθη πρὸ τοῦ Ἀνατολικοῦ τοιούτου. Τοῦτο ἀποδεικνύεται ἐκ τῆς ὑψηλοτέρας ὀροφῆς του, τοῦ διακόσμου του καὶ τῆς κατευθύνσεως τῆς διανοίξεως τῶν τελευταίων κοιλωμάτων του, τὰ ὁποῖα ἔχουν γενικὴν κατεύθυνσιν ἀπὸ Ν. πρὸς Β. ἢ τοὶ ἰδίαν κατεύθυνσιν τῆς ροῆς τῶν εἰσερχομένων ὑδάτων.

Μετὰ διηνοίχθη τὸ Ἀνατολικὸν τμήμα, τοῦ ὁποίου ἡ ὀροφή εἶναι ἐλαχίστη, τὸ δὲ δάπεδόν του εἶναι εἰς τὴν αὐτὴν περίπου στάθμην τῆς τοῦ Δυτικοῦ τοιούτου, καλυμμένου μὲ χῶματα καὶ πέτρας ἀποδεικνύον τὴν ἐλλειψιν ἐντόνου ροῆς τῶν ὑδάτων.

Τελευταία διηνοίχθη ἡ εἴσοδος ἐκ κατακρημνίσεως. Τοῦτο ἀποδεικνύεται ἐκ τῆς μεγάλης ποσότητος κλαστικοῦ ὑλικοῦ ἀρχόμενον ἐκ τῆς εἰσόδου καὶ φθάνον μέχρι τὸ κέντρον τοῦ δαπέδου τοῦ πρώτου Μεγάλου θαλάμου, σχηματίσαν πραεῖς ἀρκετὰ ἐπικλινές, διὰ τοῦ ὁποίου ἐπιτυγχάνεται ἡ προσπέλασις του μέχρι τοῦ βαθυτέρου σημείου αὐτοῦ.

Ἡ διακοπή τῆς εἰσροῆς τῶν ὑδάτων ἐντὸς τοῦ σπηλαίου λόγῳ ἀλλαγῆς τῆς ροῆς των, διέκοψε τὴν διεύρυνσιν τῶν κοιλωμάτων του, ἡ ὁποία ἐὰν ἐσυνεχίζετο θὰ διήνοιγε τρεῖς μεγάλας ἐξόδους πρὸς Β. ἀντὶ τῶν ἄλλοτε ὑπαρχόντων μικρῶν τοιούτων εὐρισκομένων κατὰ 10,5 μ. χαμηλότερον τῆς εἰσόδου τοῦ σπηλαίου.

Αἱ ὑπάρχουσαι ἄλλοτε μικραὶ πρὸς Β' διέοδοι τῶν εἰσερόντων ἐντὸς τοῦ σπηλαίου ὑδάτων, ἐκλείσαν ἀπὸ τοπικὴν κατακρήμνισιν τῆς ὀροφῆς προκαλέσασα συγχρόνως καὶ τὴν διάνοξιν τῆς εἰσόδου του.

ΔΙΑΣΤΑΣΕΙΣ ΤΟΥ ΣΠΗΛΑΙΟΥ :

Τὸ κατ' εὐθείαν γραμμὴν μῆκος τοῦ σπηλαίου ἀνέρχεται εἰς 50μ.π. Τὸ μῆκος τῶν διαδρόμων του ἀνέρχεται εἰς 180 μ.π. Καταλαμβάνει 500 τ.μ.

ΜΕΤΕΩΡΟΛΟΓΙΑ :

Ἡ θερμοκρασία τοῦ σπηλαίου κατὰ τὸν μῆνα Δεκέμβριον τοῦ 1962 ἦτο 16° Κελσίου. Ἡ ὑγρασία 75°.

ΒΙΟΣΠΗΛΑΙΟΛΟΓΙΑ :

Ἐντὸς τοῦ σπηλαίου διεπιστώθη ἡ ὕπαρξις Δολιχοπόδων Πετροκιλόζι. Εἰδικὴ ἔρευνα δὲν ἐγένετο.

ΤΟΥΡΙΣΜΟΣ .

Τὸ σπήλαιον «Φόρος» Ἀλαδινοῦ παρ' ὅλον τὸ περιορισμένον μέγεθός του ἐχαρακτηρίσθη τουριστικὸν τοπικοῦ ἐνδιαφέροντος.

Πρῶτον διότι ἔχει ἀρκετὰ ἐντυπωσιακὸν λιθωματικὸν διάκοσμον, εἰς δὲ τὰ ἀκάλυπτα τμήματά του φαίνεται χαρακτηριστικὰ ὁ σχηματισμὸς του.

Δεύτερον διότι αὐτὴ αὐτὴ ἡ νῆσος Ἕνδρος, ὡς τόπος τουριστικός, ἔ-

χει νά ἐπιδείξη ἀφθονίαν συγχρόνων τουριστικῶν στοιχείων, ὅπως εἶναι ἡ ἀρχοντική χώρα της, τὰ γραφικὰ χωριά της. ἡ ἀμμουδιές της, τὰ μοναστήρια της, ἡ ἱαματική πηγή της Σάριζα κλπ. Συμπεριλαμβανόμενον καί τὸ σπήλαιόν της θά προσθέσῃ ἀκόμη ἐν ἀξιόλογον τουριστικὸν στοιχεῖον στὸν ἐπισκέπτη, χωρὶς νὰ κοπιᾷ, διότι εὐρίσκεται πολὺ πλησίον τῆς ἡμιονικῆς ὁδοῦ τῆς ἀγούσης πρὸς τὴν Μονὴν Παναχράντου.

ΤΟΥΡΙΣΤΙΚΗ ΑΞΙΟΠΟΙΗΣΙΣ :

Εἰς ἣν περίπτωσιν πραγματοποιηθῆῖ τουριστικὴ ἀξιοποίησις τοῦ σπηλαίου εἶναι ἀνάγκη νὰ γίνῃ ἡ ἀκόλουθος σειρὰ ἔργων :

1ον) Διάνοξις ἀτραποῦ ἀπὸ ὁδὸν Μονῆς Παναχράντου μέχρι τῆς εἰσόδου τοῦ σπηλαίου.

2ον) Κλίμαξ λαξευτὴ καθόδου ἢ ἐκ τσιμέντου ἐντὸς τοῦ σπηλαίου μέχρι τοῦ πρώτου Μεγάλου θαλάμου.

3ον) Διευθέτησις τῶν διαδρόμων δι' ὑψώσεως τῆς ὀροφῆς ὅπου εἶναι δυνατὸν ἐκ τῶν ἄνω ἢ δι' ἐκβαθύνσεως καὶ στρώσις αὐτῶν διὰ γκρὸ μπετόν.

4ον) Ἑλεκτροφωτισμός.

ΣΗΜΕΙΩΣΙΣ

Διὰ τὴν πρόληψιν καταστροφῆς τοῦ διακόσμου του καὶ τῆς ὀρθῆς ἐκτελέσεως τῶν ἔργων ἐντὸς τοῦ σπηλαίου εἶναι ἀνάγκη νὰ παρακολουθοῦνται ταῦτα ὑπὸ ἐιδικοῦ σπηλαιολόγου.

RESUME

La Grotte Aladinou de Andros No 15

Par Mme Anna Petrochilou

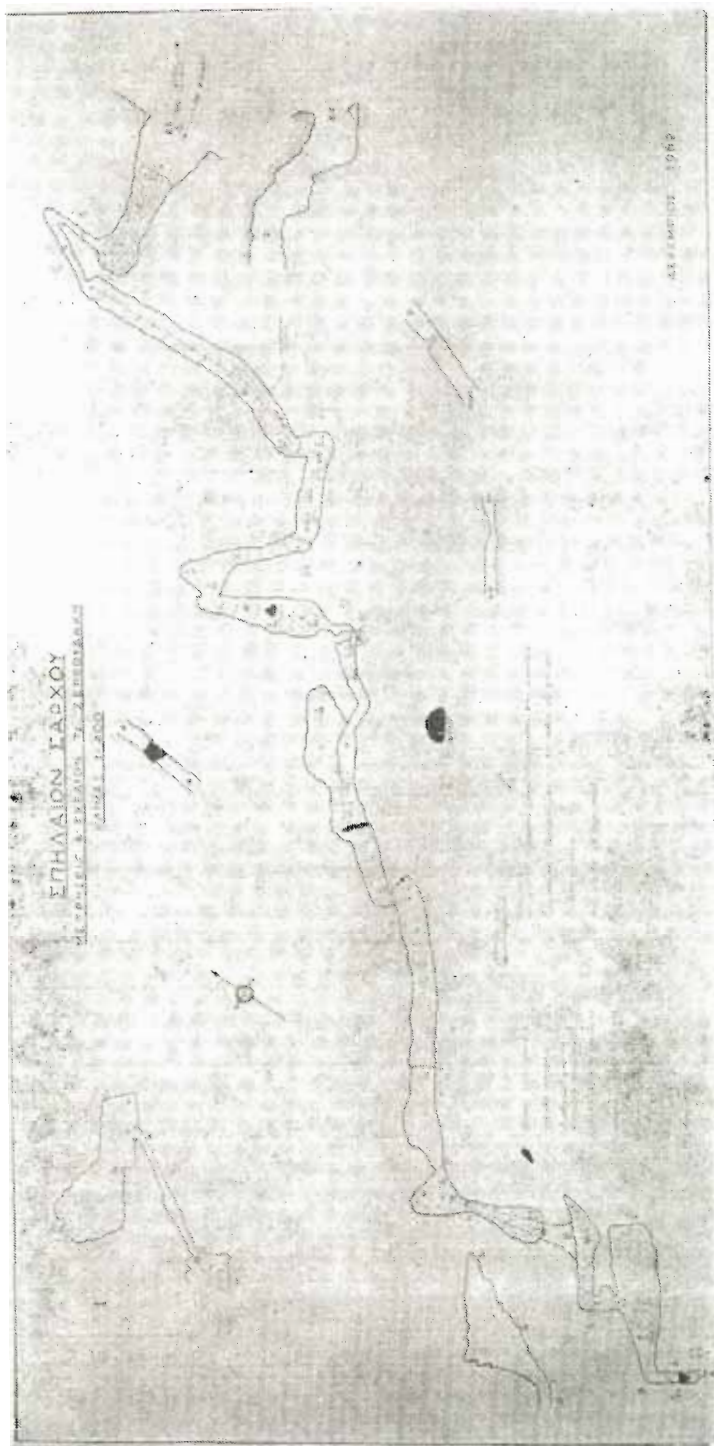
Cette grotte se trouve du côté Nord des pieds de la montagne Gherakones à une hauteur de 120 m. environ, près du village Aladinou et auprès de la ville d' Andros.

Elle est remplie de précipices de petite grandeur. Elle a été formée dans la pierre calcaire par suite de corrosion à laquelle contribua une brèche locale transversale, du Sud vers la Nord.

Sa longueur atteint 50 m. environ tandis que ses galeries mesurent 180 m. environ.

Elle couvre une étendue de 560 m².

Elle fut explorée par l'auteur de la présente et par Monsieur Stergios Diacyannis, membres de la Société Spéléologique de Grèce.



Ἐκ παραδρομῆς δὲν συμπεριλήφθη εἰς τὸ προηγούμενον Δελτίον
Ψηφιακὴ Βιβλιοθήκη Θεσσαλονίκης - Τμήμα Γεωλογίας, Α.Π.Θ.