

Ἱστορικόν :

Τὸ σπήλαιον εἶναι γνωστὸν εἰς ἀριθμὸν κατοίκων τῆς πόλεως τῶν Μεγάρων, ὡς περιέχον ἀρχαιότητας καὶ ὑποστάν κατὰ καιροὺς ἐπιδρομὰς ἀρχαιοκαπήλων.

Παρὰ τὰς προσπάθειάς μας δὲν κατωρθώθη ἀνεύρεσις ἄλλης πηγῆς στοιχείων. Ἐνδιαφερόμενοι ὁ ἐν Μεγάροις Σύλλογος «Στίλπων» ἀνέφερε τὴν ὑπαρξίν του, δι' ἐγγράφου του, εἰς τὸν Ἑλλην. Ὅργαν. Τουρισμοῦ, ὁ ὁποῖος διεβίβασε τοῦτο εἰς τὴν Ἑλλην. Σπηλ. Ἑταιρίαν.

Ἡ Ε.Σ.Ε. ἀνέθεσεν εἰς τὸν γράφοντα τὴν ἐξερεύνησιν καὶ μελέτην του, ἥ



Ἡ εἴσοδος τοῦ σπηλαίου.

ὅποια ἐπραγματοποιήθη τὸν Μάρτιον 1964. Εἰς αὐτὴν ἔλαβον μέρος ὁ κ. Κ. Παλληκαρόπουλος πραγματοποιήσας καὶ τὴν χαρτογράφησιν τοῦ σπηλαίου καὶ ἐβοήθησαν οἱ κ.κ. Β. Ἀσλάνογλου, Ε. Θανόπουλος καὶ Ι. Καλαθᾶς, ἅπαντες μέλη τῆς Ε.Σ.Ε. Τὰς δαπάνας μετακινήσεως τοῦ συνεργείου ἐπεχορήγησεν ὁ Ε.Ο.Τ.

Θέσις σπηλαίου :

Εὐρίσκεται Β.Δ.Δ. τῆς πόλεως τῶν Μεγάρων εἰς ἀπόστασιν 3 χλμ. περίπου

ἀπ' αὐτὴν καὶ εἰς τὸ αὐτὸ ὕψος τῆς πόλεως περίπου. Ὑπάγεται εἰς τὸν Δῆμον Μεγαρέων τοῦ Νομοῦ Ἀττικῆς.

### Προσπέλασις :

Διὰ τὰ φθάσωμεν εἰς τὴν εἴσοδόν του ξεκινοῦμε ἀπὸ τὴν πλατεῖαν Μεγάρων, ἀκολουθοῦντες τὴν ὁδὸν 28ης Ὀκτωβρίου μέχρι τοῦ γηπέδου τοῦ «Βύζαντος». Κατόπιν ἀκολουθοῦμεν τὴν ὁδὸν Μοράβας (3 χλμ. περίπου), ἕως ὅτου συναντήσωμεν εἰς τὴν δεξιὰν πλευρὰν τῆς ὁδοῦ, δύο λοφίσκους μορφῆς ἀρχαίων τύμβων. Συνεχίζομεν ἐπὶ τῆς ὁδοῦ ἐπὶ 200 μέτρα περίπου. Ἀπὸ τοῦ σημείου αὐτοῦ ἀκολουθοῦμεν τὴν κάθετον ἐπὶ τῆς ὁδοῦ πρὸς τ' ἀριστερά. Διερχόμεθα μικρὸν χεῖμαρρον καὶ ἀνερχόμεθα ἐπὶ τῆς κλιτύος τοῦ λόφου μέχρις ὕψους 30 μ. περίπου, ὅπου ἡ εἴσοδος τοῦ σπηλαιίου, ἔμπροσθεν τῆς ὁποίας ὑπάρχει μικρὸν πλάτωμα.

### Σπηλαιογραφία :

α) Εἴσοδος : Ἔχει σχῆμα ἀψιδωτὸν διαστάσεων  $2,80 \times 1,50$  μ. Ἀκολουθεῖ ἐπίπεδος διάδρομος μὲ κατεύθυνσιν Ν.Ν.Δ. μήκους 2,20 μ., τοῦ ὁποίου τὸ πλάτος περιοριζόμενον προοδευτικῶς φθάνει εἰς  $0,70 \times 0,50$  μ.

β) Ἐσωτερικόν : Ἀπὸ τὸ τέλος τοῦ ἀνωτέρω διαδρόμου ἐκκινοῦν δύο κλάδοι.

Κλάδος πρῶτος : Οὗτος ἀποτελεῖται ἀπὸ ἓνα κύριον θάλαμον κατηγορικὸν (κλίσεως  $28^\circ$  ὡς πρὸς τὸν ὀρίζοντα) καὶ δύο πλευρικοὺς θαλαμίσκους.

Ὁ κύριος θάλαμος (μήκους 15,30 μ. (ΒΓ) ἔχει εἰς τὴν ἀρχὴν πλάτος περὶ τὰ 2 μ. καὶ ὕψος 1 μ. Ἐν συνεχείᾳ πλαταίνει ἕως 6 μ. Τὸ ὕψος του ἀνέρχεται εἰς 4 μ. περίπου. Τὸ δάπεδόν του εἶναι ὀλισθηρὸν ἕνεκα τῆς ὑπαρχούσης λάσπης. Εἰς τὸ τέλος τοῦ διαδρόμου ὑπάρχουν πέτρες διαφόρων μεγεθῶν δυσκολεύουσαι τὴν διάβασιν.

Ὁ εἷς ἐκ τῶν δύο θαλαμίσκων ἔχει τὴν ἀρχὴν του εἰς τὸ τέλος τοῦ κυρίου θαλάμου (σημεῖον Γ). Οὗτος ἀποτελεῖται ἀπὸ μικρὸν διάδρομον (ΓΔ) μήκους 4 μ. καὶ ὕψους 1 μ. περίπου καὶ μέσου πλάτους 1.20 μ., ὁ ὁποῖος καταλήγει εἰς χῶρον τοῦ αὐτοῦ ὕψους, διαστάσεων  $2,5 \times 2$  μ. Εἰς τὸ τέλος τοῦ μικροῦ διαδρόμου καὶ δεξιὰ διὰ τὸν εἰσερχόμενον ὑπάρχει καπνοδόχος ὕψους 3 μέτρων περίπου.

Εἰς τὸν δεῦτερον πλευρικὸν θαλαμίσκον, ὅπου τὰ τοιχώματά του εἶναι διακοσμημένα σταλακτιτικῶς, δυνάμεθα νὰ εἰσέλθωμεν ἀπὸ 3 εἰσόδους. Καὶ αἱ τρεῖς εὐρίσκονται εἰς τὴν ἀριστερὴν τοίχῳμα τοῦ κυρίου θαλάμου.

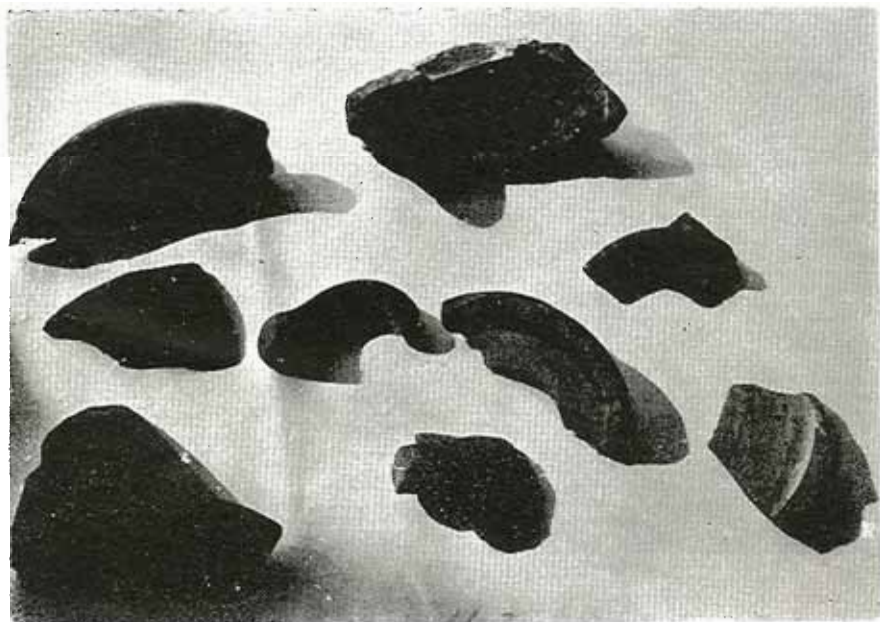
Πρώτη ἡ εἴσοδος Χ, εὐρίσκεται εἰς τὸ ὕψος τοῦ δαπέδου καὶ εἶναι διαστάσεων ( $0,35 \times 0,40$ ):

Δευτέρα ἡ εἴσοδος Ε, ἡ ὁποία εἶναι εἰς σημεῖον ὑψηλότερον τοῦ δαπέδου κατὰ 1,50 μ. καὶ ἔχει διαστάσεις  $1 \times 1,50$  ἐπιτρέπουσα τὴν ἐκεῖθεν προσπέλασιν τοῦ θαλαμίσκου.

Τρίτη ἡ εἴσοδος Κ, διὰ στενωτάτου διαδρόμου διαστάσεων  $3,2 \times 0,5 \times 1,40$ , ἐνοῦται μὲ τὸ χαμηλότερον σημεῖον τοῦ χώρου, ὁ ὁποῖος ἀποτελεῖ τὸν δεῦτερον θαλαμίσκον, διαστάσεων  $4 \times 6 \times 1,5$  μ. Εὐρίσκεται εἰς τὸ αὐτὸ ὕψος τοῦ δαπέδου μὲ κλίσιν  $35^\circ$  ὡς πρὸς τὸν ὀρίζοντα.

Κλάδος δεύτερος: Ούτος έχει την αρχήν του άμέσως μετά την είσοδον και ακολουθεῖ ἀρχικῶς διεύθυνσιν Ν.Δ. (ΑΔ). Ἡ εἴσοδος του σχηματίζεται μεταξύ ἐνός βράχου, ὁ ὁποῖος ἐνώνει τὸ δάπεδον μετὰ τὴν ὄροφν, τοῦ δεξιῦ τοιχώματος. Ὅπισθεν τοῦ βράχου αὐτοῦ ἔχομεν διόδον ἐνώνουσαν τὸν πρῶτον καὶ δεῦτερον κλάδον (σημεῖον Α').

Ἐκ τοῦ σημείου τούτου ἐκκινεῖ διάδρομος στενὸς πλάτους 15,μ. καὶ ὕψους 0,70. Προχωροῦμεν ἐντὸς αὐτοῦ κατηφορικῶς, ἔρποντες μέχρι τοῦ σημείου Ν. Εἰς τὰ δεξιὰ τοῦ διαδρόμου ὑπάρχει ἀνοιγμα κατηφορικὸν διαστάσεων  $1,5 \times 1,5 \times 17$  μ. περίπου εἰς τὸ βάθος καὶ ἀριστερὰ τοῦ ὁποῖου (σημ. Μ') ὑπάρχει μικρὰ διόδος διαστάσεων  $0,50 \times 0,50$  μ., ἡ ὁποία καταλήγει ὅπως καὶ ὁ διάδρομος ΜΝ εἰς αἴθουσαν διαστάσεων  $7 \times 3,6$  μέσου ὕψους 1,5 μ. γεμάτη σταλακτίτας. Διασχίζον-



Λύχνος καὶ τεμάχια λύχνων διαφόρων ἐποχῶν.

τες τὴν αἴθουσαν αὐτὴν (ΝΞ) εἰσερχόμεθα εἰς νέον θάλαμον διαστάσεων  $5 \times 2,4$  καὶ ὕψους 2 μ. περίπου. Ἀπὸ ἐκεῖ (σημεῖον Ο) προχωροῦντες κατηφορικῶς πρὸς Α., ἀφοῦ προηγουμένως περάσωμεν ἐν βάθρον ὕψους 1,20 μ., φθάνομεν εἰς αἴθουσαν διαστάσεων  $3 \times 4 \times 2,40$  μ., ἡ ὁποία στενεύουσα συνεχῶς καταλήγει εἰς ἀνηφορίζοντα διάδρομον, ὁ ὁποῖος κάμπτεται ὀλίγον πρὸς τὰ δεξιὰ καὶ τελικῶς κλείει.

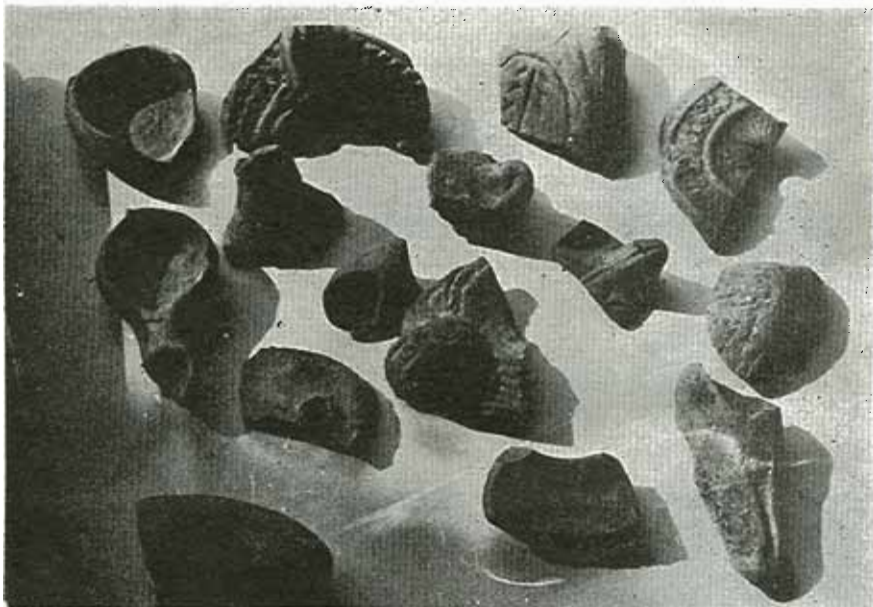
Ἐὰν ἀπὸ τὸ σημεῖον Ο ἀνέλθωμεν ἐπὶ τοῦ βάρου καὶ ἀκολουθήσωμεν τὴν διεύθυνσιν ΟΣ χωρὶς νὰ κατέλθωμεν ἀπὸ αὐτό, θὰ ὀδηγηθῶμεν εἰς ὑψηλότερον σημεῖον τύπου ἐξώστου (σημ. Σ). Ἐκ τοῦ σημείου Σ ἐκκινᾷ διάδρομος διαστάσεων

5 × 0,5 × 0,5 μ., ὁ ὁποῖος καταλήγει εἰς θάλαμον ἐνούμενον εἰς τὸ σημεῖον T μετὰ τὸ κεντρικὸν σημεῖον τοῦ δευτέρου αὐτοῦ κλάδου.

Εἰς τὸν δεῦτερον κλάδον παρετηρήθησαν δύο ὅπαί, αἱ ὁποῖαι μετὰ καταλλήλους διανοίξεις δύνανται νὰ ἐξερευνηθοῦν. Μία εἰς τὸ Y καὶ μία ἀπέναντι τοῦ ἀνοίγματος (σημεῖον M).

### Διάκοσμος σπηλαίου :

Δὲν εἶναι ἀξιόλογος. Τὰ τοιχώματα τοῦ πρώτου κλάδου εἶναι διακοσμημένα μετὰ σταλακτιτικὴ ὕλη. Εἰς τὸν δεῦτερον κλάδον ἔχομεν τὰς περισσοτέρας σταλακτιτικὰς ἐμφανίσεις. Εἰς τὸ τμήμα δὲ NΞ ὁ διάκοσμος εἶναι ἀφθονώτατος.



Τεμάχια ἀγγείων μετὰ χρώματα.

Σταλακτίται «Καρότα», σταλακτίται «Λαμπαδοσειδεῖς».

### Διαστάσεις :

Μέγιστον μῆκος A' κλάδου	23,60 μ.
» » B' »	26,80 μ.
Συνολικὸν μῆκος ἐξερευνηθέντων διαδρόμων	75 μ.
Μέγιστον βάθος ἀπὸ εἰσόδου	8 μ.

Π α ν ῖ ς. Ἐλάχιστες νυκτερίδες.

Ἵ γ ρ α σ ῖ α. Ὑδατὰ ἐλάχιστα εἰς τὸν β' κλάδον, προερχόμενα ἐκ σταγονορροῆς καὶ ἔδαφος λασπῶδες. Ἡ ὑγρασία τοῦ πρώτου κλάδου ἦτο 60 βαθμῶν τοῦ δευτέρου 80 βαθμῶν.

Θ ε ρ μ ο κ ρ α σ ῖ α. 17° Κελσίου καὶ εἰς τοὺς δύο κλάδους.



Πήλινον ειδώλιον Πανός.

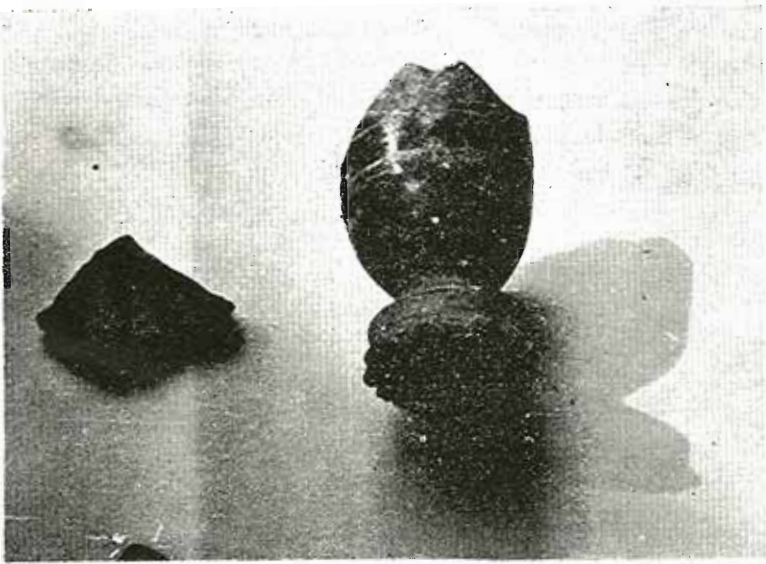


Λεπτομέρειες εικόνας του Πανός.

Εύρημα τ α: Εύρεθη πλησίον τῆς εἰσόδου τεμάχιον βράχου με ἀπολιθωμένα κογχύλια καὶ κοχλίας.

Ἀρχαιολογικά: α) Εἰς τὸ σημεῖον Μ ἕνας μικρὸς λύχνος, β) εἰς τὸ Γ μία τερακότα παριστάνουσα τὸν Θεὸν Πάνα (εἶχε καὶ σταλακτιτικὴν ἐπένδυσιν), γ) τὰ ὑπόλοιπα εἰς τὸ τέλος τοῦ πρώτου κλάδου καὶ εἰς δύο παρακλάδια: 1 βάσις λυκήθου, 27 τεμάχια λύχνων διαφόρων ἐποχῶν, 4 βάσεις ἀπὸ τερακότες, 17 τεμάχια ἐγχρώμων ἀγγείων κλασικῆς ἐποχῆς καὶ ἕνα με διακοσμητικὰ σφραγίδες, 95 τεμάχια μεγάλων ἀγγείων, 5 τεμάχια πιθανῶς κεραμιδιῶν, 8 τεμάχια ἀγγείων με χαρακτὴν διακοσμησιν, 72 τεμάχια διάφορα ἀπὸ πῆλινα ἀντικείμενα, 2 ἀστράγαλοι.

"Ἄπαντα συνελέγησαν ἐπὶ τῆς ἐπιφανείας τοῦ ἐδάφους.



Τεμάχια λυκήθων.

Τὰ ἀνωτέρω εὐρήματα παρεδόθησαν εἰς τὸν ἐκτελοῦντα χρέη Ἐφόρου Ἀρχαιοτήτων Γ' Περιφέρειας Ἀττικῆς κ. Πλάτωνα.

Τὰ πλεῖστα τῶν ἀνωτέρω εὐρημάτων (ὡς π.χ. Τερακότα Πανός, Λύκηθος κ.λ.π.) ἀνήκουν κατὰ τὸν κ. Πλάτωνα εἰς τὰ τέλη τοῦ 5ου π.χ. αἰῶνος.

Οἱ λύχνοι (πάντοτε κατὰ τὸν κ. Πλάτωνα) ἀνήκουν εἰς διαφόρους ἐποχάς, εὐρέθησαν δὲ καὶ χριστιανικοὶ τοιοῦτοι.

### Τουρισμός :

Τὸ σπήλαιον δὲν εἶναι κατάλληλον διὰ τουριστικὴν ἀξιοποίησιν, λόγῳ τοῦ μεγέθους του καὶ κυρίως λόγῳ ἐλλείψεως ἀξιολόγου σταλακτιτικοῦ διακόσμου. Προτείνομεν, λόγῳ ὑπάρξεως ἐντὸς τοῦ σπηλαίου μεγάλου ἀριθμοῦ ἀντικειμένων ἀρχαιολογικῆς ἀξίας, νὰ διασφαλισθῇ ὑπὸ τῆς ἐνδιαφερομένης ὑπηρεσίας.

## RESUME

### Grotte de Megara (No 2780)

Par J. A. Zervoudaki

La grotte a été exploré par M. J. Zervoudakis aidé par M. C. Pallicaropoulos, V. Aslanoglou, E. Thanopoulos et J. Kalathas.

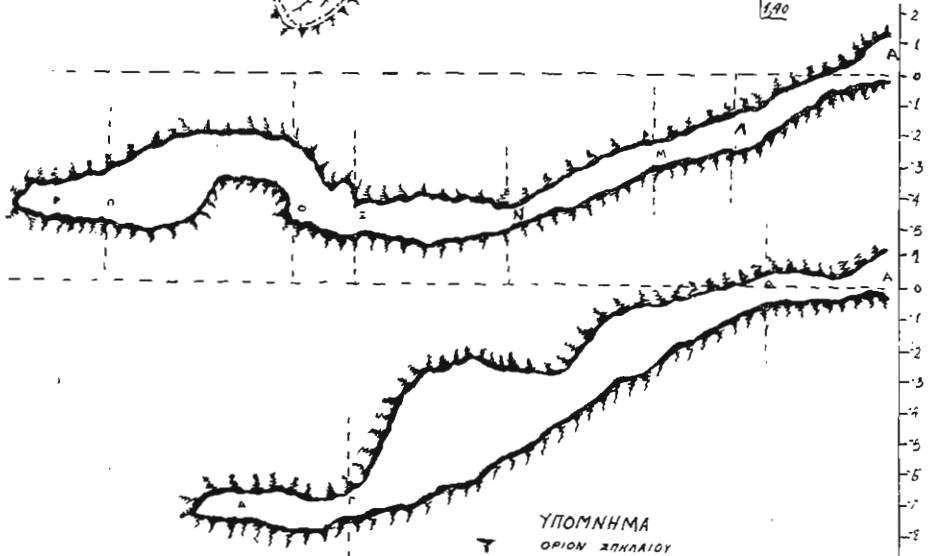
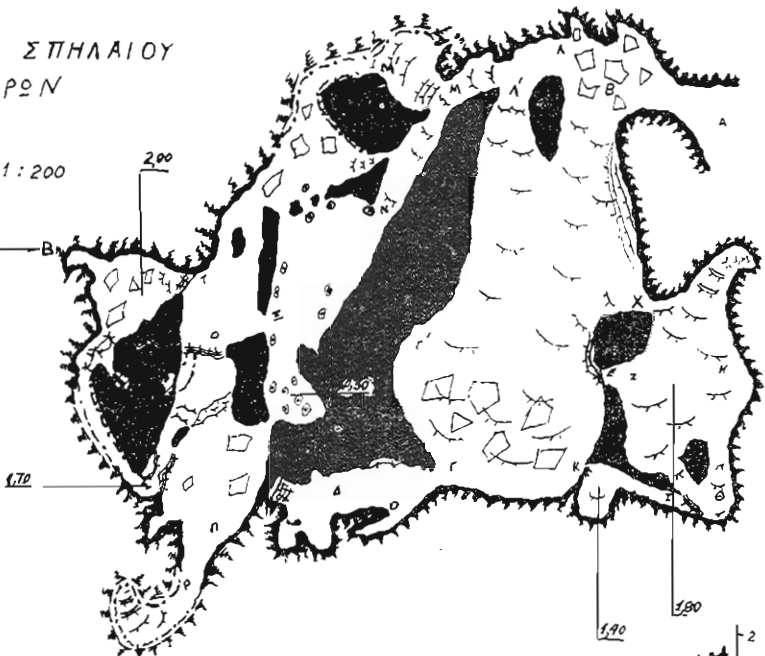
Emplacement: à 3 klm. NWW. de Megara. Dimensions: Longueur Branche A. 23,60, Branche B. 26.80 m. Total des couloirs explorés 75 m. Profondeur maximum 8 m. Temperature 17° C. Humidité 60-80°.

Cette grotte est connue dès l'antiquité. Diverses pièces de poteries anti-ques ainsi qu'une terracote représentant le dieu Pan (5ème siècle a. J.C.) ont été trouvé dans la grotte.



ΧΑΡΤΗΣ ΣΠΗΛΑΙΟΥ  
ΜΕΓΑΡΩΝ

ΚΛΙΜΑΞ 1:200



ΥΠΟΜΝΗΜΑ

- ΟΡΙΩΝ ΣΠΗΛΑΙΟΥ
- ΟΡΙΩΝ ΟΥΧΙ ΕΠΑΚΡΙΒΩΣ ΠΡΩΕΔΙΑΣΘΕΝ
- ΛΙΘΩΜΑΤΑ - ΚΟΛΩΝΕΣ ΕΩΣ ΤΗΝ ΟΡΙΩΝ
- ΛΙΘΟΙ ΚΑΙ ΚΟΜΜΑΤΙΑ ΒΡΑΣΩΝ
- ΚΑΜΠΥΛΕΣ ΔΕΙΚΝΟΥΣΑ ΚΛΙΣΙΝ
- " " " ΜΕΓΑΛΥΤΕΡΑΝ
- " " " ΠΙ ΜΕΓΑΛΥΤΕΡΑΝ
- ΒΑΛΛΗΜΟΣ ΕΙΣ ΕΠΙΠΕΔΩΝ ΧΑΛΗΚΟΤΕΡΩΝ
- ΤΟΥ ΤΗΣ ΧΑΡΤΟΓΡΑΦΗΣΕΩΣ
- ΣΗΜΕΙΑ ΑΛΑΓΗΣ ΔΙΕΥΘΥΝΣΕΩΣ
- ΥΨΟΣ ΟΡΟΦΗΣ
- ΥΨΟΜΕΤΡΙΚΗ ΔΙΑΦΟΡΑ ΑΠΟ ΕΙΣΩΔΟΥ
- ΣΤΑΔΙΑΚΤΙΜΑ

ΧΑΡΤΟΓΡΑΦΗΣΙΣ :  
Κ ΠΑΛΗΚΚΑΡΟΠΟΥΛΟΣ