

# ΤΟ ΣΠΗΛΑΙΟΝ ΚΑΜΗΛΑΡΗ (Ε.Σ.Ε. 506 - Σ.Κ.Κ. 620)

Υπό Έλευθ. Κ. Πλατάκη

## 1. Όνομασία - Θέσις - Προσπέλασις :

Τὸ σπήλαιον εἶναι γνωστὸν ὡς Σπήλιος Καμηλάρη. Ὑπὸ τῆς Σπηλ. Ὁμόδος τοῦ Ε.Ο.Σ. ἐδόθη εἰς τοῦτο τὸ ὄνομα «Σπήλαιον Κουμπέδων»<sup>1</sup>. Ἡ ὀνομασία αὕτη εἶναι ἀνεπιτυχής, διότι ἀφ' ἑνὸς τὸ σπήλαιον ἐφέρετο ἤδη ὑπὸ τὴν πρώτην ὀνομασίαν καὶ ἀφ' ἑτέρου ἡ θέσις «Κουμπέδες» εὑρίσκεται περὶ τὰ 3 χλμ. ἀνατολικώτερον τούτου.

Εὑρίσκεται εἰς θέσιν «Καμηλάρης - ὄ» τῆς Κοιν. Τυλίσσου (Ἐπαρχία Μαλεβυζίου, Νομὸς Ἡρακλείου) καὶ ἀκριβῶς εἰς τὸ 12,8 χλμ. τῆς ἀρτηρίας Ἡρα-



Ἡ δολίνη τοῦ Ἡρακλείου.

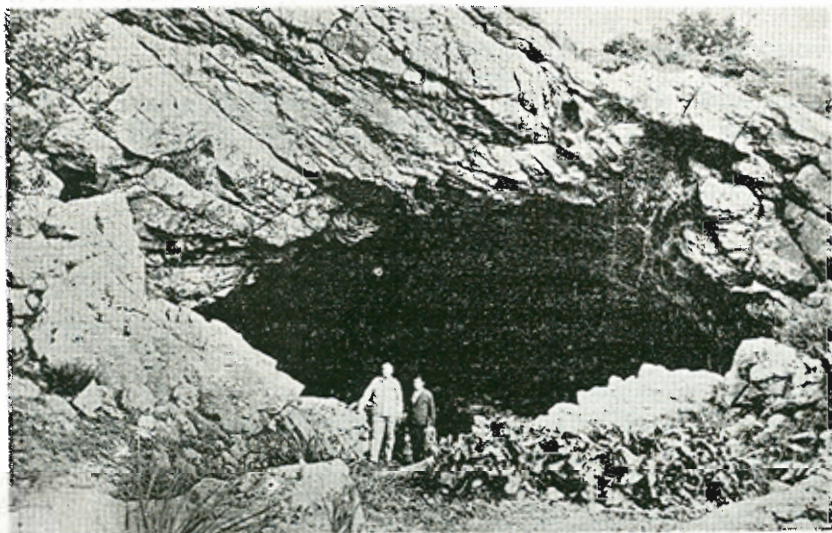
Φωτογρ. Έλευθ. Πλατάκη

κλείου-Ρεθύμνου, ἀριστερὰ καὶ κάτωθεν ταύτης, εἰς ἀπόστασιν 16 μ. (ἐν κατόψει). Ἡ θέσις του ἐπισημαίνεται ἐκ νεοδημένου οἰκίας βοσκῶν, εὑρισκομένης ἀκριβῶς ἀνωθεν τῆς πρώτης αἰθούσης τοῦ σπηλαίου.

## 2. Γεωλογία καὶ μορφολογία τῆς περιοχῆς.

Τὸ σπήλαιον διανοίγεται ἐντὸς Ἰουρασικοῦ ἀσβεστολίθου, στρωτοῦ κατὰ περιοχάς. Ἐμφανῆς εἶναι ἡ στρώσις εἰς τὴν περιοχὴν τῆς εἰσόδου τοῦ σπηλαίου με κλίσιν ἀπὸ Β. πρὸς Ν. 35°-40° καὶ διεύθυνσιν ἀπὸ Δ. πρὸς Α. Βορειότερον τοῦ Ἰουρασικοῦ ἀσβεστολίθου ἀπαντᾶνται ἀσβεστόλιθος τοῦ Τριαδικοῦ καὶ νοτιώτερον τοιοῦτος τοῦ Κρητιδικοῦ. Τὸ πάχος τῶν πετρωμάτων

τῆς ὀροφῆς μόνον εἰς τὰ βόρ. τμήματα τῆς αἰθούσης III εἶναι περὶ τὰ 10 μ., εἰς δὲ τὰς λοιπὰς αἰθούσας μικρότερον. Τμήματα τοῦ σπηλαίου εὐρίσκονται ἀκριβῶς κάτωθεν τοῦ καταστρώματος τῆς ἐμαξιτῆς ὁδοῦ (βλ. κάτωψιν). Ἡ ἐπιφάνεια τῆς περιοχῆς τοῦ σπηλαίου παρουσιάζει κλίσιν περὶ τὰς 30° ἀπὸ Β. πρὸς Ν., εἶναι βραχύδης κατὰ τὸ πλεῖστον καὶ καλύπτεται ἀπὸ ἀραιὰν θα-



Ἡ εἴσοδος τοῦ σπηλαίου Καμηλάρη.  
Φωτογρ. Ἐλευθ. Πλατάκη

μνώδη βλάστησιν καὶ ἀπὸ ὀλίγα ἄτομα χερουπιᾶς (*Ceratonia siliqua* L.).

Πλησίον τοῦ σπηλαίου (εἰς τὸ 14ον χλμ. ἐξ Ἡρακλείου) εὐρίσκεται ἡ περιφήμος δολίνη «Βουλισμένο Ἀλώνι» ἢ τοῦ «Παπᾶ τ' Ἀλώνι»<sup>2</sup>.

### 3. Ἱστορικόν:

Τὸ σπήλαιον φαίνεται, ὅτι ἐχρησιμοποιήθη ὡς τόπος λατρείας τοῦλάχιστον ἀπὸ τῆς Ὑπομινωϊκῆς περιόδου (1100–1100 π.Χ.) μέχρι καὶ τῆς Ρωμαϊκῆς πιθανῶς τοιαύτης (69 π.Χ.–395 μ.Χ.), ἤτοι ἐπὶ 15 περίπου αἰῶνας<sup>3</sup>. Ἐντὸς αὐτοῦ εὐρέθησαν πρωτογεωμετρικὰ καὶ γεωμετρικὰ ὄστρακα, ὠρισμένα καὶ λιθωματικὰ μορφὰ πιθανῶς ἐχρησιμοποιήθησαν ὡς ἀντικείμενα λατρείας<sup>4</sup>. Ἴσως ἐν αὐτῷ ἐλατρεύετο κουροτρόφος τις θεότης<sup>5</sup>. Λαθραῖοι ἀνασκαφεῖς φαίνεται ὅτι ἔδρασαν καὶ ἐδῶ.

Ἐξ ὧν γνωρίζομεν πρῶτος ἐξηρεύνησε τὸ σπήλαιον κατὰ τὴν περίοδον τῆς Γερμανικῆς κατοχῆς ὁ τότε Διευθυντὴς Δημοσίων Ἔργων Κρήτης μηχανικός Ἐμμαν. Καυγαλάκης ἐντολῇ τῶν Ἀρχῶν κατοχῆς καὶ συνοδεῖα ἐιδικοῦ Γερμανοῦ ἀξιωματικοῦ καὶ στρατιωτῶν<sup>6</sup>. Εἰς ἔκθεσιν πρὸς τὴν τότε Γενικὴν Διοίκησιν Κρήτης ἐκ παρερμηνείας ἀναγράφεται, ὅτι ἐντὸς τοῦ σπηλαίου ἀκούεται εὐκρινῆς θόρυβος ρέοντος χειμάρρου. Ὁ Καυγαλάκης παρετήρησε μόνον σταγονορροὴν ἐκ τῆς ὀροφῆς καὶ μάλιστα εἰς ἐποχὴν λίαν βροχεράν.

Λεπτομερῆς ἐξερεύνησις, περιγραφή καὶ χαρτογραφήσις τοῦ σπηλαίου ἐγέ-

νοντο τὴν 15ην καὶ 16ην Αὐγ. 1952 ὑπὸ δεκαμελοῦς Σπηλ. Ὁμάδος τοῦ τμήματος Ἀθηνῶν τοῦ Ε.Ο.Σ. κατόπιν ἐγγράφου τῆς Γεν. Διοικήσεως Κρήτης<sup>7</sup>. Ἡ περιγραφή ἀναφέρεται εἰς τὰς τρεῖς πρώτας αἰθούσας τοῦ σπηλαίου. Παρὰ τὰς προσπάθειάς τῆς Ὁμάδος δὲν κατέστη δυνατὴ ἡ ἀνεύρεσις διόδων πρὸς ἄλλας αἰθούσας.

Ἄλλη ἐξερεύνησις ἐγένετο ὑπὸ τοῦ Σουηδοῦ βιοσπηλαιολόγου K n u t L i n d b e r g τὴν 1ην καὶ 5ην Ἀπριλ. 1955. Οὗτος πρῶτος ἐξερεύνησε τὴν 2αν Ἀπριλίου 1955 καὶ τὸ πρὸς Α. «Παράρτημα» (annexe) τοῦ σπηλαίου καὶ ἐσημείωσε τὴν ἐπικοινωνίαν τούτου μετὰ τὸ κυρίως σπήλαιον<sup>8</sup>. Πρέβη ἐπίσης εἰς θερμομετρικάς καὶ βιολογικάς παρατηρήσεις.

Τέλος τὸ σπήλαιον ἐξερευνήθη καὶ περιεγράφη δι' ὀλίγων ὑπὸ τοῦ κ. P a u l F a u r e<sup>9</sup>. Ὀλίγα περὶ τοῦ σπηλαίου ἀναφέρονται εἰς τὰ «Ἐκδρομικὰ Χρονικά»<sup>10</sup> καὶ ὑπὸ τῶν Θ. Ἀμουτζοπούλου<sup>11</sup>, Ἐλ. Πλατάκη<sup>12</sup> καὶ Ἰω. Χριστοφοράκη<sup>13</sup>.

#### 4. Περιγραφή τοῦ σπηλαίου :

Κατὰ τὰς ἡμετέρας παρατηρήσεις<sup>14</sup> τὸ σπήλαιον παρουσιάζεται ὡς κάτωθι (βλ. κάτωθιν).

**Αἶθουσα I (Αἶθουσα Ἑμμ. Καυγαλάκη).** Εἰς ταύτην εἰσερχόμεθα διὰ τῆς κυρίας εἰσόδου ἐστραμμένης πρὸς Δ. μετὰ ἀπόκλισιν πρὸς Ν. 10°, ἐχούσης



Εἰκ. 3 καὶ 4. Ἀριστερὰ Σταλαγμίτης μετὰ μορφὴ ἀνθρωπίνης κεφαλῆς (εἰς τὴν ἀρχὴν τῆς αἰθούσης II). Δεξιὰ: Σταλακτίται καὶ σταλαγμίται εἰς τὴν θέσιν 18 τῆς αἰθούσης II.

Φωτογρ. Ἐλευθ. Πλατάκη

πλάτος 10 (πάντοτε εις μέτρα) καὶ ὕψος 4,50. Ὑψόμετρον εἰς τὴν εἴσοδον 210 μ. Τὸ πλεῖστον τῆς εἰσόδου φράσσεται ὑπὸ βράχου ὕψους 0,80 ἕως 2, οὕτω δὲ ἀπομένει ἐλευθέρα διόδος πλάτους 1,70. Εὐθύς μετὰ τὴν εἴσοδον δεξιὰ νεόδμητον κτίσμα ἐκ ξηρολιθοδομῆς μήκους 7,0, ὕψους 1,0, πάχους 0,70 μὲ εἴσοδον πλάτους 1,40. Τοῦτο καὶ ὀλόκληρος ἡ αἴθουσα χρησιμοποιεῖται ὑπὸ τῶν βοσκῶν. Ἡ ὀροφή ὀλοκλήρου τῆς αἰθούσης λεία καὶ μαύρη ἐκ καπνοῦ. Τὸ δάπεδον ὀμαλὸν μὲ ἐλαφρὰν κλίσιν πρὸς Α (εἰς τὸ τέρμα τῆς αἰθούσης χαμηλότερον κατὰ 1,0 τῆς βάσεως τῆς εἰσόδου). Στήλαι ἐξ ὧν χαρακτηριστικά δύο, ὁμοίως δύο σταλαγμίται, ἐνῶ σταλακτίται σχεδὸν ἑλλείπουν. Μέχρι τῆς θέσεως 1 τὸ μήκος τῆς αἰθούσης εἶναι 37,50. Εἰς ὕψος 4,40 ἄνωθεν τῆς θέσεως ταύτης διανοίγεται μικρὸς θάλαμος διαστάσεων  $3,50 \times 2,50 \times 2,0$ . Τὸ μέγ. πλάτος τῆς αἰθούσης εἶναι 14, ἐνῶ τὸ ὕψος κυμαίνεται ἀπὸ 0,70 μέχρι 6,40. Εἰς τὴν θέσιν 2 ἕτερος μικρὸς θάλαμος διαστάσεων  $2,80 \times 1,70 \times 0,80$  μὲ μικρὸν κτίσμα. Ὀλόκληρος ἡ αἴθουσα φωτίζεται ὑπὸ τοῦ φωτὸς τῆς ἡμέρας.

**Αἴθουσα II (Αἴθουσα Ε.Ο.Σ.).** Εἰς ταύτην κατερχόμεθα διὰ διόδου (θέσις 3) πλάτους 3,20 καὶ ὕψους 4,0. Ἀπότομος κάθοδος 3,80 ὀδηγεῖ εἰς προθάλαμον (θέσις 4), τοῦ ὁποίου τὸ δάπεδον, πλήρες λίθων, παρουσιάζει σημαν-

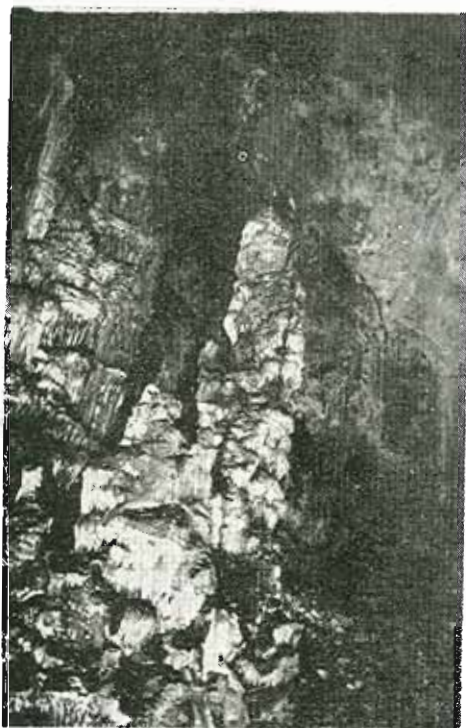


Εἰκ. 5. Λιθωματικὸς διάκοσμος εἰς τὴν αἴθουσαν II  
Φωτογρ. Ἐλεθ. Πιλατάκη

τικὴν κλίσιν πρὸς Β. καὶ κατόπιν πρὸς Α. καὶ Δ. Ἀνατολικῶς τούτου διανοίγεται ἡ αἴθουσα II, μήκους 21 (μετὰ τοῦ προθαλάμου), πλάτους 19 καὶ ὕψους 15. Ἐχει ἐμφάνισιν μεγαλοπρεποῦς θόλου, μὲ πλοῦσιον λιθωματικὸν διάκοσμον κυρίως εἰς τὰ τοιχώματα, ποικίλων μορφῶν (καταρράκται, μέδουσαι, ἐκκλησιαστικά ὄργανα, μεγαλοπρεπεῖς ἐπενδύσεις τοίχων κλπ.). Οἱ σταλακτίται εἶναι ἄφθονοι, μερικοὶ ὄρκετὰ εὐμεγέθεις καὶ λεαματικοί. Ὁ ἐπισκέπτης ἐντυπωσιάζεται ἅμα τῇ εἰσόδῳ του εἰς τὴν αἴθουσαν ἀπὸ ὀγκῶδη μεγαλοπρεπῆ σταλαγμίτην (θέσις 5) ὕψους (ἀπὸ τῆς ὀγκῶδους βάσεως) 10 μ. Παρὰ τοῦτον ἕτερος, πολὺ μικρότερος, μορφῆς ἀνθρωπίνης κεφαλῆς (θέσις 6) καὶ πλησίον ἕτεροι ποικίλου μεγέθους. Τὸ δυτικὸν τμήμα τῆς αἰθούσης, ἔχον κλίσιν πρὸς

Α., καλύπτεται από βράχους. Τὸ ὑπόλοιπον εἶναι σχεδὸν ὀριζόντιον μὲ μικροῦς λίθους καὶ ἄργιλον. Ἐμφανῆ τὰ ἴχνη ἀνασκαφῶν. Τὸ δάπεδον εἶναι κατὰ 11 μ. χαμηλότερον τῆς εἰσόδου τοῦ σπηλαίου. Εἰς τὸ νότιον τμῆμα τῆς αἰθούσης μικρὸς θάλαμος εἰς ὕψος 4 μ. ἀπὸ τοῦ δαπέδου, προσιτὸς μετὰ τινος δυσκολίας. Εἰς θέσιν 7 στενὴ διόδος — σχισμὴ, ὁδηγοῦσα πρὸς δυσμὰς. Ἐκ τῆς αἰθούσης ταύτης διέρχεται ἡ ἀμαξιτὴ ὁδός. Ἡ κάθοδος πρὸς τὸν προθάλαμον εἶναι ἀρκετὰ δυσχερής. Διὰ τοὺς μὴ ἡσκημένους χρειάζεται κλίμαξ.

**Αἶθουσα III (Αἶθουσα Paul Faure).** Ὁ κύριος ἄξων τῆς αἰθούσης διευθύνεται ἐξ Α. πρὸς Δ. Μῆκος τῆς κυρίως αἰθούσης 48, πλάτος 19 καὶ ὕψος μέγιστον περὶ τὰ 13 ἕως 15. Ἡ ὅλη αἶθουσα ἐντυπωσιάζει καὶ λόγῳ τοῦ μεγέθους τῆς καὶ λόγῳ τοῦ πλουσίου διακόσμου τῆς, ἀποτελουμένου κυρίως ἀπὸ πολλὰς ὀγκώδεις στήλας, σταλαγμίτας διαφόρων μεγεθῶν καὶ σταλακτίτας κατὰ περιοχάς. Τὸ πρὸς Ν. τμῆμα τοῦ δαπέδου εἶναι λίαν ἐπικλινές, καλύπτε-



Εἰκ. 6 καὶ 7. Ἀριστερά : Σταλαγμίτης ὕψους 10 μ. εἰς τὴν θέσιν 5 Δεξιά : Λιθωματικὸς διάκοσμος εἰς τὴν αἶθουσαν III.

Φωτογρ. Ἑλ. Πλατάκη

ται ἀπὸ λιθωματικὸν ὕλικὸν καὶ βράχους καὶ εἶναι κατὰ τόπους λίαν ὀλισθηρόν. Τὸ πρὸς Β. τμῆμα εἶναι σχεδὸν ὀριζόντιον καὶ ἀργιλῶδες μὲ ἐγκατεσπαρμένους, κατὰ χώρας, βράχους. Εἰς τὴν θέσιν 8 διανοίγεται μικρὸς θάλαμος (εἰς ὕψος 1,60 ἀπὸ τοῦ δαπέδου) διαστάσεων  $3,30 \times 1,50 \times 1,50$ . Εἰς τὴν θέσιν 9 στενὴ σχισμὴ κατακόρυφος καὶ βαθεῖα ὁδηγεῖ πιθανῶς εἰς ἄλλην αἶθουσαν κά-

τωθεν τοῦ δαπέδου. Ἄρκετὴ σταγονορροή παρατηρεῖται εἰς τὸ ΝΔ. τμήμα τῆς αἰθούσης.

Εἰς τὴν θέσιν 11 στενὴ δίοδος πλάτους 0,60 καὶ ὕψους 0,50 ὀδηγεῖ πρὸς τὸν θάλαμον Π συνολικοῦ μήκους 22, πλάτους 5 καὶ ὕψους 1,50 ἕως 2,0. Τὸ δάπεδον τοῦ θαλάμου εἶναι ἀνηφορικόν. Εἰς τὴν εἴσοδον τούτου παρατηρεῖται ἰσχυρὸν ρεῦμα ἀέρος, τὸ ὁποῖον ὑποδηλοῖ ὅτι ὁ θάλαμος ἔχει καὶ ἄλλην διέξοδον, ἣτις παρὰ τὰς γενομένας ἀναζητήσεις, ἐντὸς τοῦ θαλάμου καὶ ἐκτὸς τοῦ σπηλαίου, δὲν ἀνευρέθη<sup>15</sup>.

Ἄνωθεν τοῦ βορείου τμήματος τῆς αἰθούσης διέρχεται ἡ ἀμαξιτὴ ὁδός. Τὸ δάπεδον τῆς αἰθούσης εἶναι κατὰ 12 μ. χαμηλότερον τῆς εἰσόδου τοῦ σπηλαίου.

**Αἶθουσα IV (Αἶθουσα Knut Lindberg).** Αὕτη περιεγραφή τὸ πρῶτον ὑπὸ τοῦ Σουηδοῦ βιοσπηλαιολόγου Knut Lindberg (βλ. σημ. 8). Εἰς ταύτην κατερχόμεθα διὰ καθόδου διαστάσεων 2,80×1,20 (θέσις 12), ἀπεχούσης 3 μ. ἐκ τῆς ὁδοῦ. Ὑψόμετρον 222. Ἡ καθόδος εἶναι κατακόρυφος 3,30, ἄνευ σημαντικῶν δυσχερειῶν. Μετ' αὐτὴν διανοίγεται ἡ αἶθουσα μὲ δάπεδον ἐπικλινές πρὸς Ν, πρὸς Α καὶ πρὸς Β λόγω συσσωρεύσεως βράχων καὶ χωμάτων, ἐξ ὧν καὶ διακρίνεται αὕτη εἰς βόρειον καὶ νότ. τμήμα. Τῆς ὅλης αἰθούσης τὸ μήκος εἶναι 24, τὸ πλάτος 11,50 καὶ τὸ ὕψος 0,80 ἕως 4. Εἰς τὴν ὀροφήν τῆς αἰθούσης μικρὰ ὀπή μέχρι τῆς ἐπιφανείας τοῦ ἐδάφους. Τὸ δάπεδον εἰς τὸ νότιον τμήμα εἶναι ἐξ ἀργίλου. Εἰς τὰ λοιπὰ τμήματα καλύπτεται σχεδὸν ἐξ ὀλοκληροῦ ὑπὸ ὕλικοῦ καταπεσόντος ἐκ τῆς ὀροφῆς καὶ φερτοῦ ξέσθην. Τοῦ νοτίου τμήματος τὸ δάπεδον εἶναι χαμηλότερον τῆς βάσεως τῆς καθόδου κατὰ 3,50, τοῦ δὲ βορείου κατὰ 2,90. Εἰς τὸ νότιον τμήμα παρατηρήθη ὀλίγη σταγονορροή (ἐκ προσφάτου βροχοπτώσεως).

Εἰς τὴν θέσιν 14 δίοδος πλάτους 0,40–1,20, ὕψους 0,80–1,30 καὶ μήκους 2,70 ὀδηγεῖ εἰς μικρὸν θάλαμον (μήκους 2,0, πλάτους 3,0, ὕψους 5,5) διὰ καθόδου 1,80 (θέσις 15). Ἄπὸ αὐτὸν καὶ μετὰ νέαν καθόδον 2 μ. ὀδηγούμεθα εἰς ἄλλον θάλαμον (θέσις 16) μήκους 6,0, πλάτους 7,80 καὶ ὕψους κατὰ περιοχὰς 4–6, εἰς δὲ τὸ βόρ. τμήμα 1,0. Πυκνὴ συστάς σπηλαίων καὶ σταλαγματιῶν. Ἐπίσης σημαντικοὶ σταλακτῖται μέχρι σχεδὸν τοῦ δαπέδου. Τὸ βόρ. τμήμα τοῦ θαλάμου τούτου χαμηλότερον τοῦ νοτίου κατὰ 1,0 περίπου.

Εἰς τὴν θέσιν 17 στενὴ δίοδος πλάτους 0,40 καὶ ὕψους 0,50 εἰς τὴν ὁποίαν παρατηρεῖται ἰσχυρὸν ρεῦμα ἀέρος. Ἡ δίοδος περαιτέρω διευρύνεται (πλάτος 1,30, ὕψους 1,0) καὶ μετὰ διαδρομὴν ἐν ὄλῳ 11 μ. ὀδηγεῖ εἰς τὴν θέσιν 18, κάτωθεν τῆς ὁποίας καὶ εἰς βάθος 12 μ. εὐρίσκεται τὸ δάπεδον τῆς αἰθούσης **II**. Ἡ ἐπικοινωνία ἐπεσημάνθη τὸ πρῶτον ὑπὸ τοῦ Κν. Lindberg (βλ. σημ. 8), ἐβεβαιώθη δὲ παρ' ἡμῶν διὰ τοποθετήσεως ἀνημμένου κηρίου εἰς τὴν θέσιν 18, τὸ ὁποῖον ἐφαίνετο εὐκρινῶς ἐκ τῆς αἰθούσης **II**. Τὰ κάτωθεν τῆς θέσεως 18 τοιχώματα τοῦ σπηλαίου καλύπτονται ἀπὸ θαυμασίων λιθωματικῶν διάκοσμον ὑπὸ μορφήν ὑπερόχων καταρρακτῶν.

**Σημ.** Εἰς τὴν θέσιν 19 διανοίγεται μικρὸν σπήλαιον μὲ εἴσοδον πρὸς ΝΔ. πλάτους 1,40 καὶ ὕψους 1,50. Ὑψόμετρον 223. Μήκος σπηλαίου 5,50, πλάτος 9,50 καὶ ὕψους 0,30–0,80. Τὸ δάπεδον καλύπτεται ἀπὸ βράχους ἐκ τῆς ὀροφῆς. Σταλακτῖται πολὺ μικροῦ μεγέθους χαρακτηριστικῶν σχημάτων. Πρὸς Α. λίαν στενὴ διέξοδος. Πιθανῶς τὸ μικρὸν τοῦτο σπήλαιον ἐπικοινωνεῖ κάτωθεν τῆς ὁδοῦ μὲ τὴν αἶθουσαν **III** τοῦ κυρίως σπηλαίου.

## 5. Σπηλαιολογίες :

Τὸ σπήλαιον, ὡς ἐμφανίζεται σήμερον, ἀποτελεῖ τὸ ὑπόλειμμα παλαιοῦ ἐκτεταμένου δικτύου ὑπογείων ροῶν ὕδατος, αἵτινες πιθανῶς συνέκλινον εἰς τὴν αἴθουσαν **II**, ἥτις ἄλλοτε θὰ ἦτο εὐρεία καταβόθρα. Ἡ ὅλη περιοχή τοῦ σπηλαίου μετὰ τῆς εἰς ἀπόστασιν 1 χλμ. ἀπ' αὐτοῦ κειμένης δολίνης (βλ. σημ. 2) χρήζει λεπτομεροῦς ὑδρογεωλογικῆς μελέτης, διότι εἶναι πιθανὴ ἡ σχέση αὐτῆς μετὰ τὰς ὄχι πολὺ μακρὰν ἀναβλυζούσας μεγάλας πηγὰς τοῦ Ἀλμυροῦ, ἐκ τῶν ὁποίων μελλοντικῶς προσδοκᾶται ἡ ὑδρευσις τοῦ Ἡρακλείου καὶ ἡ ἄρδευσις μεγάλων ἐκτάσεων<sup>16</sup>.

Τὸ σπήλαιον ἔχει διανοιχθῆ ἔντος Ἰουρασικοῦ ἀσβεστολίθου διὰ τῆς μηχανικῆς, διαβρωτικῆς καὶ χημικῆς ἐνεργείας τοῦ ὕδατος. Καταφανῆ ἴχνη παλαιῶν ροῶν ἐμφανίζονται εἰς πολλὰς περιοχάς, ἰδίᾳ δὲ εἰς τὴν αἴθουσαν **I**. Σπηλαιολογικῶς διανύει τὸ τελευταῖον στάδιον. Ἐλαχίστη δρᾶσις (σχηματισμὸς μικρῶν λιθωματικῶν μορφῶν) παρατηρεῖται μόνον εἰς τὸ ΝΔ. τμήμα τῆς αἰθούσης **III**. Εἶναι πολὺ πιθανόν. ὅτι τὸ σπήλαιον ἐπεκτείνεται πρὸς τὸ Β. καὶ ΒΔ. τμήμα τῆς αἰθούσης **III** καὶ κάτωθεν ταύτης καὶ τῆς αἰθούσης **II**.

## 6. Κλιματολογία :

Ἐξ ἐσημειώθη καὶ ἀνωτέρω σταγονορορῆ μὲν παρατηρεῖται εἰς τὰς αἰθούσας **III** (ΝΔ. τμήμα αὐτῆς) καὶ **IV**, ρεύματα ἀέρος δὲ εἰς τὰς θέσεις 11 καὶ 18.

Ὁ Κν. Lindberg (βλ. σημ. 8) σημειώνει θερμοκρασίαν τοῦ ἀέρος εἰς τὴν αἴθουσαν **III** (πιθανῶς) 14,5, εἰς θέσιν 16 θερμοκρασίαν 15,5 καὶ εἰς τὴν περιοχὴν μεταξὺ 17 καὶ 18 θερμοκρασίαν 16,0 καὶ ἀντιστοίχως σχετικὴν ὑγρασίαν 60 %, 40 % καὶ 50 %.

Αἱ ἡμέτεραι παρατηρήσεις (18.12.1966) ἔχουν ὡς κάτωθι :

Θέσεις	Ὀρα	Θερμ. Ξηρὸν	Θερμ. ὕγρὸν	Σχετ. ὑγρασία %
Εἴσοδος σπηλαίου	10.30	11,5	7,0	47
Αἴθουσα <b>II</b>	11.00	15,5	11,0	55
Θέσις 10	12.30	15,2	12,1	68
Θέσις 13	09.30	16,1	13,8	75
Θέσις 17	10.00	17,0	11,5	47

Λόγω τοῦ μικροῦ πάχους τῆς ὀροφῆς τὸ ὕδωρ τῆς βροχῆς τὴν διαπερᾶ ἔντος ὀλίγων ὥρων. Κατὰ τοὺς θερινοὺς μῆνας τὸ σπήλαιον εἶναι τελείως ξηρόν.

## 7. Σπηλαιολογία :

Ὁ Κν. Lindberg (βλ. σημ. 8), ἀνεῦρεν εἰς τὰς τρεῖς πρώτας αἰθούσας τοῦ σπηλαίου *Nématodes*, *Oligochètes*, *Mollusques*, *Harpacticides*, *Isopodes*, *Collemboles*, *Orthoptères*, *Coleoptères*, *Diptères*, *Scorpion*, *Opilions*, *Aranéides*, (fragments de grands *Diplopones* morts), εἰς δὲ τὴν αἴθουσαν **IV** *Oli-*



gochètes, Mollusques, Isopodes, Diplopodes, Chilopode, Thysanoure, Collemboles, Orthoptères, Diptères, Lepidoptère, Arachnoides, Acariens, Coleoptères.

Μικρά εμφανίσεις γουανό παρατηρούνται εις τὴν αἶθουσαν **III** καὶ εις τὸ ΝΔ. τμήμα αὐτῆς ἐλάχιστα ἄτομα Νυκτερίδος. Ἀραχνοειδῆ εις περιοχὰς τῶν αἰθουσῶν **I** καὶ **IV**.

## 8. Τουρισμός :

Ὑπὲρ τῆς ἀξιοποιήσεως τοῦ σπηλαίου διὰ τουρισμὸν εὐρύτερον πῶς τοῦ τοπικοῦ συνηγοροῦν τὰ ἐπόμενα στοιχεῖα :

- 1) ἡ μικρὰ ἀπόστασις αὐτοῦ ἀπὸ τοῦ Ἡρακλείου,
- 2) ἡ θέσις αὐτοῦ ἀκριβῶς ἐπὶ τῆς ὁδικῆς ἀρτηρίας Ἡρακλείου-Ρεθύμνου,
- 3) ὁ σχετικῶς πλούσιος διάκοσμος αὐτοῦ καὶ ἰδίᾳ τῆς αἰθούσης **II**,
- 4) τὸ σχετικῶς μεγάλο μέγεθος τοῦ σπηλαίου (συνολικὴ διαδρομὴ περὶ τὰ 200 μ., ἕκτασις περὶ τὰ 1.500 τ.μ.) ἰδίᾳ δὲ τῶν αἰθουσῶν **II** καὶ **III**, αἵτινες ἐντυπωσιάζουν,
- 5) ὁ συνδυασμὸς ἐπισκέψεων εις τὴν ὀλίγον ἀπέχουσαν θαυματικὴν δολίνην, εις τὰς ἀρχαιότητάς τῆς Τυλίσσου καὶ εις τὰς μεγάλας πηγὰς τοῦ Ἄλμυροῦ, πλησίον τῶν ὁποίων εὐρίσκεται ὁ κεντρικὸς θερμοηλεκτρικὸς σταθμὸς τῆς Κρήτης.

Τὰ ἔργα ἀξιοποιήσεως δὲν εἶναι τοιαῦτα, ὥστε νὰ ἀπαιτήσουν σοβαρὰς δαπανὰς. Ἡ κεντρικὴ γραμμὴ ὑψηλῆς τάσεως τῆς Δ.Ε.Η. διέρχεται πλησίον.

Ἡ περιοχὴ τοῦ σπηλαίου εἶναι ἰδιοκτησίᾳ τοῦ ἐξ Ἀνωγείων ποιμένος Δημ. Καλλέργη.

## Σ Η Μ Ε Ι Ω Σ Ε Ι Σ

1. Γ. Μ ω ὤ σ ἰ δ η - Ν. Π ε ρ ρ ά κ η : Τὸ σπήλαιο Κουμπέδων (Ἡρακλείου-Κρήτης). Εἰς τὸ περ. «Τὸ Βουνό», τεύχος 177, 1954, σελ. 43-47. Μετὰ χάρτου τῆς περιοχῆς, κατόψεως, τομῶν καὶ μιᾶς φωτογραφίας.

2. Αὕτη κατὰ τὰς ἡμετέρας μετρήσεις (3-11-1962) παρουσιάζει κάτοψιν σχεδὸν κυκλικὴν μὲ διαμέτρους 95 μ. (B-N) καὶ 90 μ. (A-Δ). Τὸ βᾶθος εις τὸ βόρ. τμήμα αὐτῆς εἶναι 38, εις τὸ δυτ. 15 καὶ εις τὸ ἀνατολ. 23. Τὸ δάπεδον (ὕψ.μ. 295) κατὰ τὰ δύο τρίτα ὀμαλὸν καὶ ὀριζόντιον, πρὸς δὲ τὸ ἀνατολ. τμήμα ἐπικλινές, καλυπτόμενον ὑπὸ βράχων. Ἡ ἀπόδοδος πρὸς τὴν δολίνην γίνεται ἀπὸ νότου ἄνευ δυσκολίας. Εἰς τὸ ΒΔ. τμήμα τῆς δολίνης καὶ εις ὕψος 5 μ. ἀπὸ τοῦ δαπέδου εὐρίσκεται σχισμὴ ὕψους 8, πιθανῶς ὀδηγοῦσα εις σπήλαιον. Ἀριθμ. Ε.Σ.Ε. 1063. Ἀριθμ. Σ.Κ.Κ- 978. Περὶ τῆς δολίνης ταύτης, ἡ ὁποία λέγεται καὶ Ἀσύναχτο, βλ. α) Π. Ψ α ρ ι α ν ο ὤ, Καρστικὰ φαινόμενα τῆς Ἑλλάδος, I. Ἡ δολίνη Ἡρακλείου Κρήτης (Γεωλ. Χρον. Ἑλλ. Χωρῶν, 1958, 189), β) Τ ο ὤ ἰ δ ἰ ο υ, Μαθήματα Φυσικῆς Γεωγραφίας. Ἀθῆναι 1960, 184, γ) Δ ε λ τ ἰ ο υ Ἑ λ λ. Σ π η λ. Ἑ τ., 1959, 19, δ) Ἑ λ. Π λ α τ ά κ η, Τὰ σπήλαια τοῦ Νομοῦ Ἡρακλείου (ἐφημ. «Μεσόγειος» Ἡρακλ. 16-1-1963), ε) Ἰ. Χ ρ ἰ σ τ ο φ ο ρ ά κ η, Κρήτη, Ὀδηγός. . . . 1964, 153, στ) Σ τ. Σ π α ν ά κ η, Ἡ Κρήτη. . . . Α', 17, ζ) Ν. Κ ω σ τ ά κ η, Μινωικὴ Κρήτη καὶ Μεσογειακοὶ λαοί. Ἀθῆναι 1961, 9-11.

3. Fonctions des Cavernes Crétoises, Paris 1964, p. 61. Par Paul Faure.

4. P. F a u r e, Grottes Crètoises ( Bull. Corresp. Hell. 1956, p. 97).
5. P. F a u r e, Spéléologie Crètoise. . . (Bull. Assoc. G. Budè, 3, 1958, p. 42).
6. Βλ. 'Εφημ. 'Ηρακλ. «Δρᾶσις», 17-8-1952, σελ. 4 «Χείμαρρος εἰς τὸ βάθος σπηλαίου ἄνωθεν 'Αλμυροῦ. 'Η ἔρευνα συνεργεῖται 'Ορειβατικῶς». 'Επίσης τὴν σμ. 1.
7. Βλ. «Τὸ Βουνόν», 80-81/166-167 (παράρτημα), Σεπτ.-'Οκτ. 1952, 70-71. 'Επίσης Δελτ. 'Ελλ. Σπηλ. 'Ετ. 1952, 300. 'Ὡσαύτως τὴν σμ. 1.
8. Βλ. K n. L i n d b e r g, Notes sur les grottes de l'île de Crète (Fragmenta Balcanica Musei Macedonici Scientiarum Naturalium. Tome I, Skopje, 25-11-1955, No 19, pp. 170-171). Καὶ «'Εκδρομ. Χρον.» 19, 1955, 110. Καὶ Δελτ. 'Ελλ. 'Σπ. 'Ετ. 1955, 73.
9. P. F a u r e, Grottes Crètoises, ἔ.δ. σελ. 97.
10. Τεῦχος 8, 1954, 14. Τεῦχος 19, 1955, 110. Τεῦχος 73, 1960, 17.
11. Μιὰ ἐπιστήμη γεννιέται ἀπ' τὰ Κρητικὰ σπήλαια.... (ἐφ. «'Εθνος» 'Αθηνῶν, 21-8-1957).
12. Τὰ σπήλαια τοῦ Νομοῦ 'Ηρακλείου (ἐφ. «Μεσόγειος» 'Ηρακλ. 16-1-1963, σελ. 3).
13. Κρήτη, 'Ὀδηγὸς ταξιδιωτοῦ.... 1964, 152.
14. Τὸ σπήλαιον ἐπεσκέφθην πολλάκις. Τὰς μετρήσεις ἔκαμα τὴν 4-12-1966, βοηθούμενος ὑπὸ τοῦ Μαθητοῦ 'Εμμ. Στυλ. Πλατάκη, τὴν 11-12-1966 (μόνος) καὶ τὴν 18-12-1966, βοηθούμενος ὑπὸ τῶν Μαθητῶν 'Εμμ. Στυλ. Πλατάκη, Μιχ. Ρωμανάκη καὶ τοῦ Τυπογράφου κ. Μηνᾶ Στυλ. Πλατάκη. Τοὺς εὐχαριστῶ θερμῶς καὶ ἀπὸ τῆς θέσεως ταύτης.
15. Εἶναι περίεργον, ὅτι ὁ θάλαμος οὗτος δὲν ἀναφέρεται ὑπὸ τῆς Σπηλ. 'Ομάδος τοῦ Ε.Ο.Σ. (βλ. σμ. 1), ἀν καὶ ἡ 'Ὀμάς ἔφθασε μέχρι τῆς εἰσόδου του, ὡς ἐμφαίνεται ἐκ τῶν γραμμάτων Ε.Ο.Σ. Σ.Ο., γραμμένων μὲ κόκκινο χρῶμα εἰς τοίχωμα τοῦ σπηλαίου παραπλευρῶς καὶ ἄλιγον ἄνωθεν δεξιὰ τῆς εἰσόδου τοῦ θαλάμου.
16. Τὸ ἱστορικὸν τῶν περὶ τῶν πηγῶν τούτων ἑρευρῶν ἐξετάζεται λεπτομερῶς εἰς μελέτην μου περιλαμβανομένην εἰς τὸν ΙΘ' Τόμον τῶν «Κρητικῶν Χρονικῶν», ὅστις θὰ κυκλοφορήσῃ προσεχῶς.

## R É S U M É

### LA GROTTÉ DE «KAMILARI» DE L'ÎLE DE CRÈTE. No 506

Par EL. PLATAKIS

La caverne de «Kamilaris», qui se trouve à l'ouest de la ville Iraklion, au 12,8 km. de la route d'Iraklion-Réthymno, alt. 210 m., est décrite en détail ici.

L'auteur a constaté la communication de l'annexe vers la caverne centrale, comme avait signalé Kn. Lindberg (1955).

Vers le côté d'ouest de la caverne, l'auteur signale une nouvelle partie qui conduit probablement à la surface du sol, étant donné qu' un fort courant d'air y a été remarqué. Il a aussi observé quelques fentes qui ouvrent, peut être, le chemin à des parties nouvelles vers le N. et NW. et probablement au dessous des pièces II et III.

Des observations sur la température et l'humidité de l'air ont été faites.

La caverne est considérée convenable pour un développement touristique hors du pays. Auprès de la caverne s'étendent les antiquités de Tylissos, la fameuse doline d'Iraklion et les grandes sources d'Almyros.