

# ΣΠΗΛΑΙΟΝ ΑΓΙΑΣ ΠΑΡΑΣΚΕΥΗΣ

## ΠΕΔΙΑΔΟΣ ΚΡΗΤΗΣ

(Αρ. Σπ. Μητρ. 872)

Υπό Ιωάννου Ιωάννου

Ιστορικό: Τὸ σπήλαιον ἔχει ἱστορία πολλῶν αἰώνων καὶ οἱ ἀρχαιο-λογικὲς ἀνασκαφὲς ποὺ πραγματοποιήθησαν σὲ αὐτὸ κατὰ καιροὺς ἐπιβεβαίωσαν τὴν λατρευτικὴν ἀξία ποὺ εἶχε γιὰ τοὺς Κρήτες, μὲ σεβαστὸ ἀριθμὸ ἀξιολόγων εὐρημάτων. Ὁ Ἀρθούρος Ἔδινς, εἶναι ὁ πρῶτος ἀρχαιολόγος ποὺ ἐνεργεῖ ἀνασκαφὲς γιὰτὶ εἶχε τὴν γνώμη ὅτι τὸ σπήλαιον αὐτὸ ἦταν τὸ ἱερὸ ἀντρο τῆς Κνωσσοῦ. Γενικὰ τὰ εὐρήματα τῶν ἀνασκαφῶν τοῦ Ἀρθούρου Ἔδινς στὸ σπήλαιον εἶναι χρονολογικὰ παλαιότερα τῶν εὐρημάτων ἀπὸ τὸ σπήλαιον τοῦ Ψυχροῦ στὸ Λασιθί. Ὁ Ἄγγλος ἀρχαιολόγος I. Pendleburg θεωρεῖ συνέχεια τῆς λατρείας στὸ σπήλαιον καὶ κατὰ τὴν Μ.Μ. ΙΙΙ περίοδον καὶ ἀκόμη ἕως τὴν Υ.Μ. ΙΙ, δηλαδὴ ἕως τὸ 1.400 π.Χ.

Ὁ γνωστὸς Γάλλος θρησκευτοσπηλαιολόγος κ. Πῶλ Φῶρ, ποὺ ἐπὶ εἰκασίᾳ χρόνιαν συνέχεια κάθε καλοκαίρι ἔρχεται στὴν Ἑλλάδα γιὰ νὰ μελετήσῃ τὰ κρητικὰ σπήλαια, πιστεύει ὅτι ἡ θεὰ Βριτόμαρτις εἶναι τὸ κύριον λατρευτικὸ πρόσωπον τοῦ σπηλαίου. Στὴν περιγραφήν γι' αὐτὸ γράζει καὶ ἀναλύει διάφορες μορφὲς ποὺ σχηματίζουσι οἱ σταλαγμίτες ποὺ διακρίνονται πάντω τους ἔχοντα σκαλισμῶδες γιὰ νὰ παρουσιάσῃ παραστάσεις προσώπων καὶ ζώων. Σημειώνουμε ὅτι ἡ φαντασία τοῦ ἐπιστήμονος αὐτοῦ στὴν ἐξήγηση τῶν σχημάτων τῶν σταλαγμιτῶν εἶναι ἀτυχεράτη.

Ὁ κ. Σπῦρος Ἀλεξίου ἀναφέρει ὅτι ὄχι μόνον ἔχουμε εὐρήματα ἀπὸ τὸ σπήλαιον τῆς παλαιολιθικῆς καὶ τῆς νεολιθικῆς περιόδου ἀλλὰ καὶ τῆς μετα-νεολιθικῆς, ποὺ χρονολογικὰ συμπίπτει μὲ τὴν μυκηναϊκὴν περίοδον.

Τελευταῖα Ἀμερικανοὶ κἀνοντας λαθραῖα ἀνασκαφὲς στὸ σπήλαιον ἀνεκάλυψαν Ρωμαϊκὰ λυχνάρια. Μὲ ἐνέργειες τῶν ἀρμοδίων τοῦ μουσείου τοῦ Ἡρακλείου, ὑποχρεώθηκαν, οἱ Ἀμερικανοί, νὰ παραδώσῃ τὰ εὐρήματα.

Τὸ 1962 ὁ κ. Κων. Δάδραρης, ἐπιμελητὴς τοῦ ἀρχαιολογικοῦ μουσείου Ἡρακλείου, σὲ ἀνασκαφὲς στὸ σπήλαιον, ἀνεκάλυψε ἀξιόλογα εὐρήματα μεσομινωϊκὰ καὶ Ρωμαϊκὰ. Ἐντυπωσιακὸ εὐρημα ἦταν ἡ ἀνακάλυψις λύχνου μὲ ἀσμενὴν παράστασιν.

Μὰ ἡ λατρευτικὴ συνέχεια στὸ σπήλαιον δὲν διακόπτεται. Ἐρείπια ἐκκλησίας ὑπάρχουν δεξιὰ στὴν εἴσοδον. Σήμερον ὑπάρχει πάντω δεξιὰ ἀπὸ τὸ χεῖλος τῆς δολίνης ποὺ σχηματίζει τὴν εἴσοδον τοῦ σπηλαίου, ἐκκλησάκι ποὺ ἐορτάζει στὸ ὄνομα τῆς Ἁγίας Παρασκευῆς. Πιστεύομε ὅτι ἀνασκαφὲς σὲ κατάλληλον σημεῖον τοῦ σπηλαίου θὰ εἶναι δυνατὸν νὰ ἀποδώσῃ προϊστορικὰ εὐρήματα.

Τὸ σπήλαιο μελετᾶ τὸ 1962 ὁ κ. Ἐλευθέριος Πλατάκης, πρόεδρος Σπηλαιολογικοῦ Κλιμακίου Κρήτης. Ὅπως εἶναι γνωστὸ τὸ ἀρχεῖο τῶν κρητικῶν σπηλαίων ἀνέρχεται σὲ 3.200 σπήλαια καταχωρημένα ἀπὸ τὸν κ. Πλατάκην. Ὅρίζεται τὸ μέλος τῆς Ε.Σ.Ε. καὶ κάτοικος τοῦ χωριοῦ Σκοτεινὸ κ. Ν. Μαρκάκης φύλακας τοῦ σπηλαίου. Ὁ κ. Μαρκάκης φυτεύει δέντρα στὴν εἴσοδο καὶ φροντίζει ὅσο εἶναι δυνατόν γιὰ τὸν καθαρισμὸ καὶ ἐξωραϊσμὸ τοῦ σπηλαίου, ἀπὸ ἀγάπη πρὸς τὸ δημιουργημὰ αὐτὸ τῆς φύσεως, τὸ θεαματικὸ σπήλαιον τῆς Ἁγίας Παρασκευῆς.

Τὸν Δεκέμβριον τοῦ 1969 ὁμάς μελῶν τῆς Ε.Σ.Ε. με ἐπικεφαλῆς τὸν κ. Γ. Ἰωάννου καὶ συνεργάτες τὸν κ. Ἐλ. Πλατάκη, τὴν διδάκτ. Γ. Ἰωάννου καὶ τοὺς κ. κ. Π. Ἰωάννου καὶ Ν. Μαρκάκη ἐρευνᾷ, μελετᾷ, χαρτογραφεῖ τὸ σπήλαιον ἐντολῇ τῆς Ε.Σ.Ε., χορηγίᾳ Ε.Ο.Τ.



**Τμήμα τῆς μεγάλης δολίνης  
ὅπου ἡ εἴσοδος τοῦ σπηλαίου Ἁγίας Παρασκευῆς.**

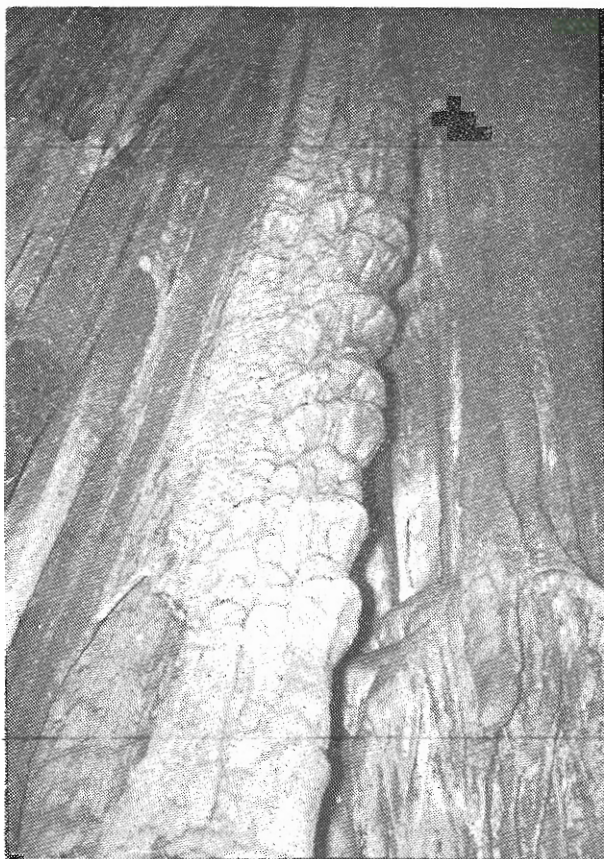
Φωτ. Ἰωαν. Ἰωάννου

**Προσπέλασις:** Ἀπὸ τὸ Ἡράκλειον ἀπέχει 21,5 χλ. Ἀπὸ τὸ 17,7 χλ. τοῦ δρόμου Ἡρακλείου—Ἀγ. Νικολάου ἀμαξιτὸς δρόμος ὁδηγεῖ στὸ χωριὸ Γουδῆς καὶ μετὰ στὸ χωριὸ Σκοτεινὸ, με πορεία ἀπὸ αὐτὸ μισῆς ὥρας. Σὲ μικρὸ λόφῳ διακρίνεται τὸ ἐκκλησάκι τῆς Ἁγίας Παρασκευῆς, ὅπου καὶ τὸ σπήλαιον, σὲ ὑψόμετρο περίπου 230 μ. Τὸ χωριὸ Σκοτεινὸ ἀνήκει στὴν κοινότητα Γουδῶν, ἐπαρχίας Πεδιάδος, τοῦ νομοῦ Ἡρακλείου. Ἡ τοπικὴ ὀνομασία τοῦ σπηλαίου εἶναι «ὁ σπήλιος τῆς Ἁγίας Παρασκευῆς».

Τὸ Σπήλαιο : Ἡ εἰσόδός του εἶναι τμήμα δολίνης μὲ διαστάσεις 25 μ. Χ 25 μ. Στὸ νότιο τμήμα τῆς δολίνης, πρὸς ἔχει κλίση ΒΝ, μὲ ἀνοιγμα βορεινὸ εἶναι ἡ εἰσόδος τοῦ σπηλαίου μὲ διαστάσεις πλάτος 25 μ. καὶ ὕψος 8 μ.

Τὸ σπήλαιο ἀποτελεῖται ἀπὸ ἕναν μεγάλο θάλαμο καὶ τρεῖς μικρότερους.

Ὁ κεντρικὸς θάλαμος εἶναι ὁ μεγαλύτερος καὶ ὁ πρὸ ἐντυπωσιακὸς θάλαμος ἀπὸ τοὺς γνωστοὺς σὲ ἑλληνικὰ σπήλαια. Ἔχει μῆκος 134 μ., πλάτος 33 μ. καὶ ὕψος 30 μ.



**Ὁ θάλαμος τῆς λατρείας εἶναι καταστόλιτος.  
Στὰ τοιχώματά του διακρίνεται θαυμάσιας λιθωματικὸς διάκοσμος.**

Φωτ. Ἰωαν. Ἰωάννου

Στὸ πρῶτο τμήμα δεξιὰ τῆς εἰσόδου ὑπάρχουν ἐρείπια παλαιᾶς ἐκκλησίας καὶ ἀκριβῶς ἀπὸ πάνω, στὸ χεῖλος τῆς δολίνης, τὸ κινουόργιο ἐκκλησάκι τῆς Ἁγίας Παρασκευῆς. Ὅλο τὸ δεξιὸ τοίχωμα, ἕως τὰ 28 μ. εἶναι διαρρυθμισμένο γιὰ τοὺς προσκυνητὲς καὶ γιὰ τὸν χορὸ καὶ μὲ θέσεις εἰδικῆς γιὰ τοὺς λυράρηδες. Ἐδῶ γίνονται οἱ ἐορτῆς καὶ τὰ τραγούδια στὸν ἐορτασμὸ τῆς Ἁγίας Παρασκευῆς.



Στά 22 μ. δεξιά υπάρχει διδυμη πόρτα.

Στά 30 μ. υπάρχει θεόρατο σταλαγματικό συγκρότημα στο κέντρο του θαλάμου. Το πλάτος στο σημείο αυτό είναι 21 μ. Στην αρχή του θαλάμου σ' όλο το δάπεδο μεγάλοι ογκόλιθοι. Προς το μέσον οι ογκόλιθοι είναι μικρότεροι. Στο μέσο και προς το τέλος όλο απότομες καταβάσεις σε σταλαγματικούς όγκους.

Στά 42 μ. δεξιά στο τοίχωμα έντυπωσιακό σταλαχτιτικό σύμπλεγμα που φθάνει έως το δάπεδο.

Στά 56 μ. ένα σύμπλεγμα σταλαγμίτη που σχηματίζει την μορφή τεράστιας αρκούδας. Δεξιά προς το τοίχωμα άλλος μικρότερος σταλαγματικός όγκος σχηματίζει έναν σκύλο. Έδω και το μεγαλύτερο πλάτος του σπηλαίου 33 μ.

Στά 62 μ. ο έντυπωσιακός σταλαγματικός όγκος με ύψος 12 μ. όπου διακρίνεται μορφή προσώπου γυναίκας με ίχνη σκαλισματος για την απόδοση των χαρακτηριστικών της. Επίσης υπάρχει και σχήμα σώματος γυναικός. Είναι από τα πιο φαντασμαγορικά σημεία που μπορεί να συναντήσει κανείς σε σπήλαιο.

Από τα 66 μ. έως τα 121 μ. όλο το δεξιό τμήμα του σπηλαίου είναι υψηλότερο από το αριστερό και είναι γεμάτο ογκόλιθους, που πάνω τους δημιουργήθηκαν μεγάλοι σταλαγμίτες και θεαματικές κολώνες. Το αριστερό τμήμα είναι απότομο και κατηφορικό με στολισμένο μόνον το τοίχωμά του.

Στά 120 μ. αριστερά υπάρχουν οι δυο βωμοί. Πίσω από τους βωμούς μεγάλοι σταλαγμίτες από τους πιδ άξισπρόσεκτους του σπηλαίου. Ανάμεσα στους βωμούς υπάρχει μικρή καταδύθρα που καταλήγει στο σημείο όπου η είσοδος για το «άδυτο».

Από τα 121 μ. έως τα 134 μ. στενεύει ο θάλαμος σε μικρή ανηφορική έσοχη με πολλές μικρές κολώνες αριστερά του.

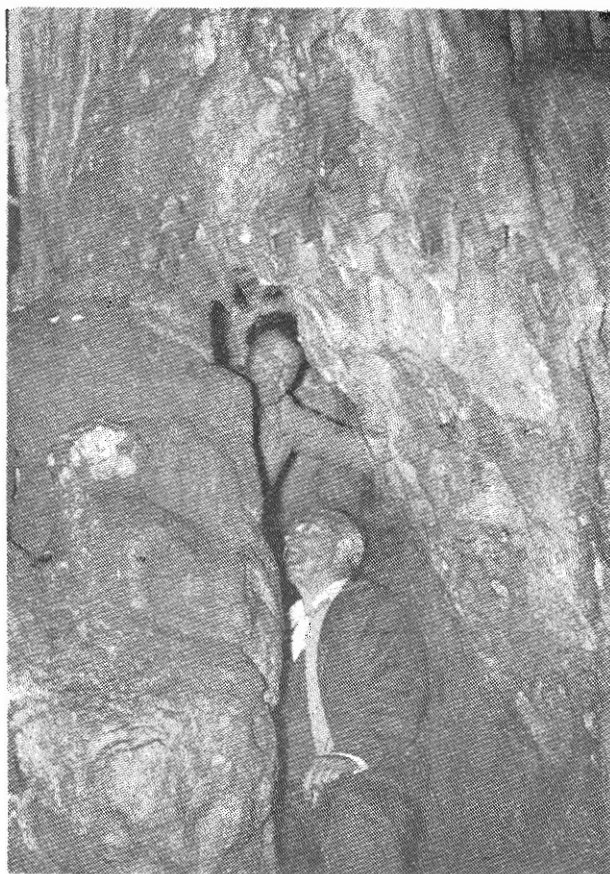
Από τα 100 μ. αριστερά με κυκλική κατάβαση γύρω από μεγάλο ογκόλιθο, βρισκόμαστε στον προθάλαμο που θα μας οδηγήσει στον θάλαμο της «λατρείας», ο μεγάλος θάλαμος ονομάζεται «μέγας ναός», αναφέρουμε τις ονομασίες που έδωσε ο κ. Πλατάκης στα διάφορα τμήματα του σπηλαίου.

Στην άκρη δεξιά του προθαλάμου από καταδύθρα κατεβαίνουμε στο «άδυτο». Το «άδυτο» είναι ένας κατηφορικός θάλαμος με το κέντρο του καταδύθρα βάθους από την είσοδο του «αδύτου» 6 μ. Από ανηφορικό στενό τούνελ συνδέεται το «άδυτο» με την κατηφορική πλευρά του προθαλάμου που οδηγεί στον θάλαμο της «λατρείας».

Με κατηφορικό και απότομο στενό διάδρομο μήκους 12 μ. μπαίνουμε στον θάλαμο της «λατρείας». Είναι κυκλικός θάλαμος με πανύψηλη όροφή 12 μ., μήκους 18 μ. και πλάτους 12 1)2). Στά τοίχωμα του θαλάμου υπάρχουν μεγάλοι σταλαχτίτες ενώ τα λιθωματικά υλικά δημιουργούν μια μοναδική διακόσμηση.

Στά 5 μ. δεξιά στο τοίχωμα σταλαχτιτικό συγκρότημα μέχρι το έδαφος. Στά 7 μ. δεξιά βράχος στο δάπεδο. Όλο το δάπεδο είναι επίπεδο, στα τελευταία 5 μ. είναι ανηφορικό πολύ στολισμένο με κολώνες και σταγμίτες και σχηματίζουν έξωστη. Στο σημείο αυτό του έξωστη υπάρχουν υπογραφές πολλών παλαιών περιηγητών. Διακρίνονται υπογραφές με χρονολογίες έως το 1550. Αυτό είναι σημαντικό στοιχείο γιατί εξακριβώνεται ότι το σπήλαιο ήταν γνωστό και είχε μεγάλη φήμη από

πολλούς αιώνες. Κατά τούς χειμερινούς μήνες σέ περίοδο βροχῶν τὰ νερά τῆς δολί-  
νης πού εἶναι στήν εἴσοδο καί τήν γύρω περιοχή τοῦ σπηλαίου μπαίνουν στό βαθύ-  
τερο σημεῖο τοῦ σπηλαίου, πού εἶναι ὁ θάλαμος τῆς «λατρείας» καί τόν γεμίζουν  
σέ ὕψος ἕως καί 7 μ. Διακρίνονται τὰ ἴχνη τῆς λάσπης καί αἱ στάθμες τοῦ νεροῦ  
στά τοιχώματα.



**Στή σχισμῇ ὅπου εἶναι γραγαμμένα πολλά ὀνόματα ἐπισκεπτῶν τοῦ σπηλαίου  
ὑπάρχουν χρονολογίες πού φθάνουν ἕως καί τὸ 1550.**

Ἐκείνη ἀπό στενὸ καί ἀνηφορικὸ διάδρομο ἀπὸ τὸν ἐξώστη τοῦ θαλάμου τῆς «λα-  
τρείας» μπαίνομε στὸν τελευταῖο θάλαμο τοῦ σπηλαίου πού ὀνομάζεται τῆς «προ-  
σευχῆς». Ἐχει διαστάσεις ὁ θάλαμος αὐτὸς μήκος 8 μ., πλάτος 3 μ. καί ὕψος 2 μ.  
Ὁ μικρὸς αὐτὸς θάλαμος εἶναι θυμάσια διακοσμημένος μὲ σταλαχτίτες καί  
κολῶνες.

**Σπηλαιολογία:** Τὸ σπήλαιο ἀπεκκλύφθη ἀπὸ τὴν πτώση τμήματος τῆς ὄροφης τοῦ πού εἶχε σὰν ἀποτελέσμα τὸν σχηματισμὸ τῆς δολίνης πού εἶναι στὴν εἴσοδό του. Εἶναι διανοιγμένο τὸ σπήλαιο σὲ λόφου ἀπὸ ἀσβεστόλιθο τοῦ Μεσοζωϊκοῦ.

**Ἀρχαιολογία:** Ἡ ἀρχαιολογικὴ ἀξία τοῦ σπηλαίου εἶναι ἀνεκτίμητη γιατί δὲν ἔχουν πραγματοποιηθῆ μεγάλης ἐκτάσεως ἀνασκαφαὶ καὶ τὸ σπήλαιο κρύβει πάρα πολλὰ μυστικὰ γιὰ τὴν λατρεῖα σ' αὐτό. Ἦδη στὸ ἱστορικὸ τοῦ σπηλαίου ἀναφέραμε περιληπτικῶς τίς μέχρι σήμερα ἀνασκαφές καὶ τονίζουμε ὅτι εἶναι ἀπαραίτητος ἡ ἐνέργεια ἀνασκαφῶν σὲ ὀρισμένα σημεῖα τοῦ σπηλαίου πού ὑπάρχουν πιθανότητες ὑπάρξεως τουλάχιστον προϊστορικῶν εὐρημάτων.

**Λαογραφία:** Ἐνδιαφέρον παρουσιάζουν οἱ ἐορταστικὲς ἐκδηλώσεις προσκυνητῶν κατὰ τὴν ἡμέρα τῆς ἐορτῆς τῆς Ἁγίας Παρρασκευῆς. Γίνεται μεγάλο πανηγυρὶ στὴν εἴσοδο τοῦ σπηλαίου. Ὑπάρχει εἰδικὸς χώρος γιὰ τὸν χορὸ καὶ τοὺς λυράρηδες. Ὑπάρχουν πληροφορίες ὅτι λέγονται ἰδιαιτέρως τραγοῦδι καὶ ἀκόμα ὑπάρχουν ἐκδηλώσεις πού γίνονται κατὰ τὴν ἐορτὴν καὶ μόνον στὸ σπήλαιο αὐτό. Ἐπίσης εἶναι ἀπαραίτητὴ ἡ φωτογράφηση καὶ κινηματογράφηση τῶν ἐκδηλώσεων αὐτῶν.

**Τοῦρισμός:** Τὸ σπήλαιο τῆς Ἁγίας Παρρασκευῆς θεωρεῖται πηλοσμίου τουριστικοῦ ἐνδιαφέροντος γιὰ τοὺς κάτωθι λόγους:

1. Γιὰ τὸ σεβαστὸ μέγεθός του καὶ σημειώνουμε ὅτι ὁ κεντρικὸς θάλαμος τοῦ σπηλαίου εἶναι ὁ μεγαλύτερος καὶ ὁ πιὸ θεαματικὸς ἀπὸ τοὺς ὑπάρχοντας στὰ μέχρι σήμερα γνωστὰ σπήλαια. Μῆκος 134 μ., πλάτος 33 μ. καὶ ὕψος 30 μ. Ἐχει ἔκτασιν 2.500 τ. μ.
2. Γιὰ τὸν πλούσιο λιθωματικὸ διάκοσμό του. Μὲ ἐπιδητικὸς καὶ θεόρατους σταλαγμίτες καὶ σταλαχτίτες, ἐνθ' τὰ τοιχώματά του εἶναι θαυμάσια στολισμένα.
3. Γιὰ τὴν μεγάλη ἀρχαιολογικὴ ἀξία του καὶ ἱστορία του.
4. Γιὰ τὸ ὅτι βρίσκεται κοντὰ στὸ Ἡράκλειο καὶ ὑπάρχει δρόμος πού μὲ ἐλάχιστη βελτίωση φθάνει ἔως τὴν εἴσοδό του.
5. Σημαντικὸ σύνδρομο στοιχεῖο ἡ εὐκολὴ γενικὰ ἐσωτερικὴ τουριστικὴ διευθέτηση διαδρόμου ἐξ αἰτίας τῶν πολὺ ὑψηλῶν ὀροφῶν. Ἡ τουριστικὴ διαδρομὴ εἶναι δυνατὸν νὰ εἶναι 450 μ.
6. Εἶναι τὸ πλέον κατάλληλο σπήλαιο γιὰ τουριστικὴ ἀξιοποίηση σὰν πρῶτο στὴν Κρήτη. Καὶ πρέπει σύντομα νὰ πραγματοποιηθῆ γιατί, ἐνθ' ἡ Κρήτη διαθέτει πολὺ περισσότερα ἐξερευνημένα σπήλαια (3.200) ἀπὸ ὅλη τὴν ἄλλη Ἑλλάδα, δὲν ὑπάρχει ἀξιοποιημένο τουριστικὸ σπήλαιο.

Τὸ σπήλαιο αὐτὸ θ' ἀποδῆ μεγάλος τουριστικὸς μαγνήτης καὶ θὰ ἀποφέρει σημαντικὰ οικονομικὰ ὀφέλη στὴν Κρήτη καὶ γενικὰ στὸν Ἑλληνικὸ Τουρισμὸ.

## ΒΙΒΛΙΟΓΡΑΦΙΑ ΣΠΗΛΑΙΟΥ ΑΓΙΑΣ ΠΑΡΑΣΚΕΥΗΣ (ΣΚΟΤΕΙΝΟ)

1. Πατάκης Έλ. ΔΕΣΕ τεύχος 7 — 8, 1962, σελ. 33.
2. F a u r e P. Fonctions des cavernes Cretoises. Paris 1964 σελ. 10, 12, 14, 15, 20, 27, 28, 34, 37 — 38, 47, 79, 162 — 166 (κυρίως), 212, 223 IV, V, VI, όπου και άλλη βιβλιογραφία.
3. F a u r e P. Nouvelles recherches sur trois sortes de sanctuaires Cretois (B. C. H. 1967, 133).
4. F a u r e P. Toponimes Prehelléniques (VI, I. 1967, 61).
5. » » Sur trois sortes de sanctuaires Cretois (B.C.H. 1969, 199—200).
6. Πατάκης Έλ., Χαρτογράφησις Σπηλαίων τῆς Κρήτης, Έφ. Πατρῶς, 11.12.69.

### R E S U M E

#### CAVE OF ST. PARASKEVI AT THE HERAKLION KRETA PLAIN

by John Ioannou

The cave of St. Paraskevi is close to the village Skotino of the Heraklion - Kreta plain. Due to its magnitude it is considered of universal tourist interest. The central chamber is the biggest and most spectacular among those up to now known in Greek caves. This large chamber is 134m long, 33m large, and its height reaches the 30m. The total surface of the cave amounts to 2.500m<sup>2</sup>. It is possible to arrange a tourist tour for 450m in this cave. It shows archaeological as well as geological interest.

Also of particular importance, are, from the folk-lore aspect, the celebrations that take place, in the cave, on St. Paraskevi's name day. Its decoration is the most rich and impressive of the Greek caves.





