

# ΕΝΑ ΝΕΟΝ ΕΙΔΟΣ ΜΕΔΟΝ (ΕΝΤΟΜΟΥ)

## ΣΠΗΛΑΙΟΒΙΟΥ ΤΗΣ ΠΕΛΟΠΟΝΝΗΣΟΥ\*

Υπὸ Η. COIFFAIT

Διευθυντοῦ Ἐρευνῶν τοῦ Ἐθνικοῦ Κέντρου Ἐπιστημονικῶν Ἐρευνῶν Γαλλίας(C.N.R.S.)

Περιγραφή τοῦ *Medon petrochilosii* n. sp. (νέον εἶδος) ἐκ τοῦ Σπηλαίου Γλυφάδα τῆς νοτίου Πελοποννήσου.

Εἰς τὴν ἡμετέραν πρόσφατον ἐργασίαν ἐπὶ τῶν *Medon* καὶ *Hypomedon* (*Annales de Spéléologie* 24, 1969) δὲν ἀνέφερα ἔν εἶδος *Medon*, τὸ ὁποῖον συνέλεξα εἰς τὸ σπήλαιον Γλυφάδα τῆς νοτίου Πελοποννήσου, ἂν καὶ εἶχον διακρίνει τοῦτο ἀπὸ μακροῦ ὡς ἴδιον εἶδος.

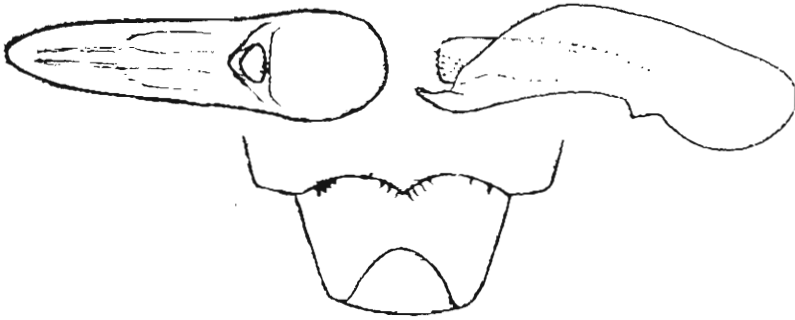
### MEDON PETROCHILOSI N. SP.

Τύπος: Σπήλαιον Γλυφάδα, Πύργος Δυροῦ, νότιος Πελοπόννησος, Ὀκτώβριος 1963, ἄρρεν ἄτομον.

Παράτυποι: Ἐκ τῆς αὐτῆς τοποθεσίας, δύο ἄρρενα καὶ ὀκτὼ θήλα ἄτομα.

Εἰκ. 1 ἕως 3. Μῆκος 4 ἕως 4,2 mm. Εὐμέγεθες μετὰ κεφαλῆς καὶ πρὸνώτου μέλανος χρώματος, ἐλύτρων καὶ κοιλίας σκοτεινοφαίου, ποδῶν, κεραιῶν καὶ στοματικῶν ἐξαρτημάτων κιτρινοκαστανοχρῶων ἕως ἐρυθροφαίων. Κεφαλή, ἄνευ τῶν στοματικῶν ἐξαρτημάτων, ἐμφανῶς τοῦ αὐτοῦ μήκους καὶ εὗρους, μετὰ παραλλήλων κροτάφων μία καὶ ἡμίσεια φορά περίπου μακροτέρων τῶν ὀφθαλμῶν, οἵτινες εἶναι ἐλαφρῶς κυρτοί, προεξέχοντες ὀλίγον τῆς κεφαλῆς. Ἐπιφάνεια τῆς κεφαλῆς οὐχὶ σιλιπνή, καλυπτομένη ὑπὸ ἀρκετῆ παχείας καὶ στενῆς ὀμφαλικῆς στίξεως προσδιδοῦσης εἰς τὴν κεφαλὴν σκληρὰν ὀψιν. Κεραταὶ ἔχουσαι τὸ τρίτον ἄρθρον ἐλαφρῶς μακρότερον τοῦ δευτέρου, τὰ ἀκόλουθα ἐπιμεμηκυσμένα, τὰ δὲ προτελευταία ἐλαφρῶς πεπαχυσμένα τοῦ αὐτοῦ μήκους καὶ εὗρους. Πρὸνῶτον ἐμφανῶς τοῦ αὐτοῦ μήκους καὶ εὗρους, τὸ εὐρύτερον τμήμα τοῦ ὁποῦ κεῖται πλησίον τῶν ἐμπροσθίων γωνιῶν καὶ παρουσιάζει περίπου τὸ εὖρος τῆς κεφαλῆς, ἐνῶ τὸ ὀπίσθιον στενοῦται ἀρκετὰ, μετ' ἐξωτερικῆς ἐπιφανείας οὐχὶ σιλιπνῆς, ἀρκούντως σκληρᾶς καὶ ἄνευ ἐμφανοῦς στίξεως. Ἡ διάμεσος γραμμὴ ἀνυψουμένη καὶ λεῖα εἰς τὸ ὀπίσθιον μέσον, ἐνίοτε εὐδιάκριτος, εἰς δὲ τὸ πρόσθιον μέσον μὴ ἀνυψουμένη. Πρὸνῶτον, ὡς ἡ κεφαλή, κεκαλυμμένον ὑπὸ καστανοχρῶων ἀνυψουμένων τριχῶν. Ἐλυτρα ὀλίγον μακρότερα ἢ εὐρύτερα εἰς τὸ θῆλυ, εἰς δὲ ἀμφότερα τὰ φύλα εὐρύτερα τῆς κεφαλῆς, μετ' ἐπιφανείας κεκαλυμμένης ὑπὸ ρινοειδοῦς στίξεως, ἀρκούντως λεπτῆς καὶ πυκνῆς καὶ μετὰ φαιοχρῶων ἀνυψουμένων τριχῶν. Πτέρυγες μεμβρανῶδεις καὶ ἀρκούντως ἀνεπτυγμέναι. Κοιλία κεκαλυμμένη ὑπὸ λεπτῆς καὶ πυκνῆς στίξεως καθισταμένης ἔτι λεπτοτέρας εἰς τοὺς ὀπισθίους τεργίτας. Προπυγίδιον μετὰ μεμβρανῶδους παρυφῆς λευκοχρόου εἰς τὸ ὀπίσθιον ἄκρον. Τὸ τρίχωμα τῆς κοιλίας λεπτὸν καὶ λεῖον (μεταξοειδές), κεκλιμένον,

\* Μετάφρασις τῆς ἐργασίας: COIFFAIT H.: 1970. Un nouveau *Medon* cavernicole du Péloponnèse. *Annales de Spéléologie*, 24, I: 231 - 233.



*Medon Petrochilosi*

Εἰκ. 1 ἕως 3.— *Medon petrochilosi*, n. sp., ὄλκτυπος τοῦ σπηλαιῶν  
Γλυφάδα, νότιος Πελοπόννησος. — 1: Αἰδοιαγωγὸς ἐκ τῶν κάτω. — 2: Αἰδοιαγω-  
γὸς ἐκ τῶν πλαγίων. — 3: Κορυφὴ τοῦ προπυγιδίου καὶ πυγιδίου ἐκ τῶν κάτω.

ἀνάμικτον μετὰ τινῶν ἀναρθουμένων τριχῶν. Πρόσθιοι ταρσοὶ τοῦ ἄρ-  
ρενος οὐχὶ πεπαχυσμένοι. Στερνίτης τοῦ προπυγιδίου μετὰ τοξοειδοῦς  
ἐντομῆς, δίκην ζεύγματος, ἢ διάμεσος περιοχὴ τῆς ὁποίας σχηματίζουσα  
ἀμβλείαν γωνία κοσμεῖται ἐφ' ἐκάστης πλευρᾶς διὰ τεσσάρων ἢ πέντε  
μελανίνων βραχέων τριχῶν τοποθετημένων δίκην ριπιδίου. Μεθ' ἑνὸς κτε-  
νιδίου ἐκ τεσσάρων ἢ πέντε βραχέων σμηρίγγων ἐφ' ἐκάστης πλευρᾶς  
ἐπὶ τῆς ἐξωτερικῆς περιοχῆς τῆς τοξοειδοῦς ἐντομῆς.

Αἰδοιαγωγὸς στρογγύλος, ἀνυψούμενος εἰς τὴν κορυφὴν, φέρων δὲ  
ἑσωτερικῶς δύο εὐμεγέθεις συμμετρικοὺς συζευκτῆρας συνεστραμμένους  
εἰς τὸ μέσον τοῦ τρίτου ἀκραίου τμήματος δίκην καθέτων λεπίδων καὶ  
προεξέχοντων ἀρκούντως ἐξωθεν τοῦ σάκκου κατὰ τὴν ἀνάπαυσιν.

Ἐπὶ τῇ βάσει τῆς ἐξωτερικῆς μορφολογίας τὸ εἶδος τοῦτο εἶναι συγ-  
γενές τοῦ εἶδους *M. coriacea* Coiff. ἀνευρεθέντος εἰς σπή-  
λαιον τῆς Βουλγαρίας καὶ τοῦ ὁποίου τὸ ἄρρ<sup>en</sup> δὲν ἀνευρέθη μέχρι σή-  
μερον. Τὸ νέον εἶδος διακρίνεται ἐκ τοῦ *M. coriacea* τοῦ με-  
γαλυτέρου μεγέθους, ἐκ τῆς εὐδιακρίτου στιξεως τῆς κεφαλῆς, ἐκ τοῦ  
διακεκοσμημένου pronώτου διὰ μίς ἀνυψουμένης καὶ εὐκρινοῦς τουλά-  
χιστον εἰς τὸ ὀπίσθιον τμήμα διαμέσου γραμμῆς, ἐκ τῶν ἀρκούντως μα-  
κρῶν καὶ εὐρέων ἐλύτρων. Τὰ ἀνωτέρω δύο εἶδη σαφῶς διακρίνονται ἐξ  
ἑτέρων εἰδῶν τοῦ γένους *Medon* ἐκ τοῦ ἀρκούντως σκληροῦ προ-  
σθίου τμήματος τοῦ σώματος. Ἡ μορφολογία τοῦ αἰδοιαγωγοῦ μετὰ τῶν  
συζευκτικῶν ἐξαρτημάτων δίκην καθέτων λεπίδων ἅτινα προεξέχουν  
κατὰ τὴν ἀνάπαυσιν εἶναι λίαν χαρακτηριστικὴ καὶ διάφορος τῶν γνω-  
στῶν ἄρρένων ἀτόμων τῶν περιγραφέντων εἰδῶν.

Ἐπισημαίνεται εἰς τὴν Ἄνναν καὶ τὸν μακαρίτην Ἰωάννην  
Πετρόχειλον, ἐξερευνητὰς τοῦ σπηλαιῶν Γλυφάδα.

Διεύθυνσις συγγραφῆς: H. COIFFAIT, Ἐργαστήριον  
Ζωολογίας, Πανεπιστήμιον Τουλούζης, Τουλούζη, Γαλλία.