

Τὸ σπήλαιον «Κουκούρι» ἢ «Κουκουρότρυπα» εὐρίσκεται Ν.Δ. τοῦ χωρίου Καφιῶνος τῆς Κοινότητος Δριάλου Λακωνίας, ἀπέχοντος περὶ τὰ 500 μέτρα ἀπὸ τὴν θάλασσαν καὶ περὶ τὰ 2 χιλιόμετρα ἀπὸ τὴν ἀμαξιτὴν ὁδὸν τοῦ χωρίου.

Τὸ σπήλαιον ἦτο γνωστὸν εἰς τὴν περιοχὴν Δριάλου ἀπὸ ἀνέκαθεν λόγῳ τοῦ ὅτι ἐπανειλημμένως οἱ κάτοικοι ἐτροφοδοτοῦντο ἐκ τούτου δι' ὕδατος κατὰ διαφόρους ἐποχὰς λειψυδρίας.

Ἰστορικόν: Ἀρχικῶς ἡ ἐξερεύνησις τοῦ σπηλαίου καὶ χαρτογράφησις μέχρι καὶ τῆς «Μεγάλης Στοᾶς» τοῦ ἐγίνε ὑπὸ τοῦ ζεύγους Ἰωάννου καὶ Ἄγγελου Πετροχειλίου. Ἡ περαιτέρω ὁμως ἐξερεύνησις καὶ χαρτογράφησις τοῦ σπηλαίου ἐπραγματοποιήθη τὴν 3ην Νοεμβρίου 1969 ὑπὸ τὴν ἀρχηγίαν τοῦ γράφοντος μέλους τῆς Ε.Σ.Ε. Ἐλαβον μέρος ἐπίσης ὁ κ. Ἀλέξ. Φλωράκης καὶ ἡ Δις Εἰρήνη Μιχαλοπούλου μέλη τῆς Ε.Π.Ε.Α.Ν.

Τὸ Σπήλαιον: Εἶναι κοίτη ὑπογείου ποταμοῦ τοῦ ὁποίου ἓνα τμήμα εὐρίσκεται ἐν ἐνεργείᾳ. Τὸ Δυτικὸν τμήμα τοῦ σπηλαίου εἶναι λιμναῖον, ἡ δὲ ἐκβολὴ τῶν ὑδάτων τοῦ εὐρίσκεται περὶ τὰ 400 μέτρα ἀπὸ τὴν εἴσοδόν του εἰς τὸν ὄρμον Κουκούρι.

Ἡ διαπίστωσις αὐτὴ ἐγίνε κατόπιν τοῦ χρωματισμοῦ τῶν ὑδάτων τοῦ «Μεγάλου Θαλάμου» ὑπὸ 300 γραμμαρίων FLUORESCENCE, καὶ τῆς ἐκβολῆς τῶν χρωματισθέντων ὑδάτων, μετὰ πάροδον 10 περίπου ὥρων, εἰς τὸ προαναφερθὲν μέρος τῆς παραλίας.

Ἡ ὀλοκληρωτικὴ ὁμως ἐξερεύνησις τοῦ λιμναίου αὐτοῦ κλάδου εἶναι ἀδύνατος λόγῳ τῆς πολὺ ἀνυψωμένης στάθμης τῶν ὑδάτων, ἡ ὁποία καλύπτει τελικῶς καὶ αὐτὴν τὴν ὄροφὴν τῶν θαλάμων.

Τοῦτο συμβαίνει λόγῳ τῆς μεγάλης κλίσεως τὴν ὁποίαν παρουσιάζει τὸ ἐπίπεδον τοῦ σπηλαίου ὡς πρὸς τὸ ὀριζόντιον ἐπίπεδον τῆς στάθμης τῆς θαλάσσης. Ἡ καταδύθις τῶν παραλίων τῆς Δυτικῆς Μάνης ἀφ' ἐνὸς καὶ ἡ ἀνύψωσις τῆς στάθμης τῆς θαλάσσης ἀφ' ἑτέρου συνέτειναν εἰς τὸ νὰ κατακλυσθοῦν οἱ περισσότεροι θάλαμοι τοῦ σπηλαίου ἀπὸ ὕδατα ὑφάλμυρα.

Τὸ σπήλαιον γενικῶς τροφοδοτεῖται ὑπὸ γλυκίων ὑδάτων μὲ μικρὰν παροχὴν. Εἰσρέοντας ὁμως τὸ θαλάσιον ὕδωρ ἀπὸ τὸν προαναφερθέντα κλάδον, ὁ ὁποῖος καὶ εὐρίσκεται ἐν μέρει ὑπὸ τὴν θάλασσαν, καθιστᾷ τὸ ὕδωρ τοῦ σπηλαίου ὑφάλμυρον. Ὅμως, λόγῳ τῆς μεγαλυτέρας πυκνότητος ἀφ' ἐνὸς τῶν ὑφαλμύρων ὑδάτων ἐν σχέσει μὲ τὰ εἰσρέοντα γλυκία ὕδατα καὶ ἀφ' ἑτέρου τῆς σχεδὸν ἀκινήσεως αὐτῶν, τὰ ὑφάλμυρα ὕδατα ὡς πυκνότερα καταλαμβάνουν τὰ κατώτερα στρώματα τῆς λίμνης, ἐνῶ τὰ γλυκύτερα τὰ ἀνώτερα.

Ἡ μέτρησις τῆς σκληρότητος τῶν ὑδάτων ἐκ τῆς ἐπιφανείας αὐτῶν («Μεγάλος Θάλαμος») ἀπέδειξε ὅτι εἶναι 23 γαλλικῶν βαθμῶν εἰς ἅλατα Ἀσβεστίου Μαγνησίου, ἧτοι ἀρκετὰ κατάλληλα διὰ κοινὴν χρῆσιν.

Ἐνωθεν τοῦ ΒΑ. τοῖχου τοῦ «Μεγάλου Θαλάμου» τοῦ σπηλαίου ὑπάρχει φυσικὸν πηγᾶδι-εἶραθρον, ἀπὸ τοῦ ὁποῦ ἐτροφοδοτοῦντο δι' ὑδάτος, ὡς προαναφέραμεν, οἱ κάτοικοι τῆς περιοχῆς.

Ἡ εἴσοδος τοῦ σπηλαίου ἔχει διαστάσεις 1,5 X 0,5 μέτρο περίπου, καὶ δι' αὐτῆς κατέρχεται ὁ ἐπισκέπτης, ἀρχικῶς ἔρποντας, ἀκολουθώντας ἕναν διάδρομον ἀρκετὰ κατηφορικὸν μήκους 40 περίπου μέτρων. Ὁ διάδρομος αὐτὸς ὀδηγεῖ εἰς ἕναν «Μεγάλον Θάλαμον» μήκους 30 καὶ πλάτους 25 περίπου μέτρων μὲ ἀνώτατον ὕψος ὀροφῆς 13 περίπου μέτρων. Μεταξὺ κατηφορικοῦ διαδρόμου καὶ «Μεγάλου Θαλάμου» παρεμβάλλεται κρημνὸς βάθους 7 περίπου μέτρων.



Ἡ εἴσοδος τοῦ σπηλαίου.

Φωτ. Κ. Μερδενισιάνου

Ὁ ἐπισκέπτης εἶναι ὑποχρεωμένος νὰ κατέλθῃ τὸν ἐπικίνδυνον αὐτὸν κρημνὸν προκειμένου νὰ θαυμάσῃ τὴν ἀπαράμιλλον ἐκεῖνην μεγαλοπρέπειαν τῶν σταλακτιτῶν ποὺ κρέμονται κατὰ χιλιάδες ἀπὸ τὴν πανύψηλη ὀροφή τοῦ «Μεγάλου Θαλάμου».

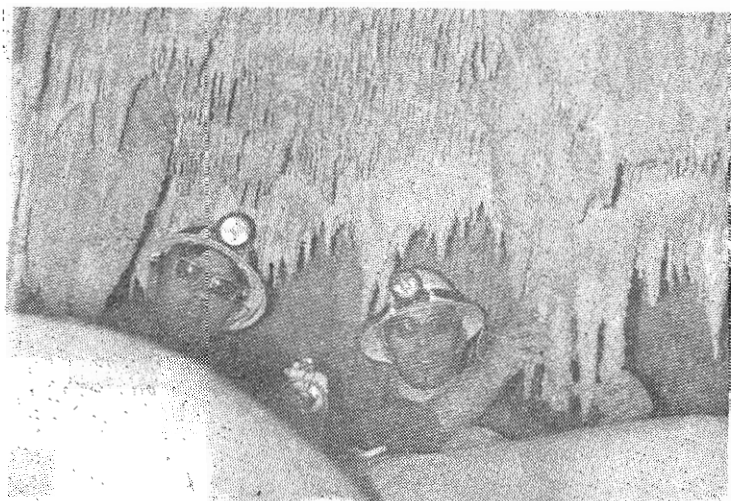
Ἐπὶ τῶν τοιχωμάτων τοῦ κρημνοῦ αὐτοῦ ὑπάρχουν ἔσοχαί, ἐντὸς τῶν ὁποίων ἢ ἀποστολὴ παρετήρησε πλῆθος θραυσμάτων προϊστορικῶν ἀγγείων. Ἐπὶ τῶν κατωτέρω δὲ τμημάτων τοῦ κρημνοῦ εὐρέθη προϊστορικὸν ἐργαλεῖον Νεολιθικῆς ἐποχῆς, καθὼς καὶ πλῆθος ἀπολιθωμένων ὄστων προϊστορικῶν ἀνθρώπων καὶ ζώων.

Ἐνα δειγμα ὄστοῦ τὸ ὁποῖον ἐξήτασε ὁ ἀνθρωπολόγος καθηγητῆς κ. Ἄρης Πουλιανός, ἀπεφάνθη ὅτι ἀνήκε κατὰ πάσαν πιθανότητα εἰς ἀνθρωπὸν ζήσαντα κατὰ τὴν Νεολιθικὴν ἐποχὴν.

Ὁ «Μεγάλος Θάλαμος» τοῦ σπηλαίου εἶναι ἐν μέρει λιμναῖος καὶ ἐν μέρει ξηρός. Τὸ ἀνατολικὸν τμήμα του, τὸ ξηρόν, ἀποτελεῖται ἀποκλειστικῶς ἐκ δαπέδου ἐράχων πεσμένων ἐκ τῆς ὄροφης.

Τὸ λιμναῖον τμήμα τοῦ «Μεγάλου Θαλάμου» συνεχίζει δυτικῶς πρὸς δύο ἄλλους μικροὺς θαλάμους. Διὰ νὰ εἰσέλθωμεν ἐχρειάσθη νὰ διανοιξώμεν εἴσοδον διὰ μέσου παχέος σταλακτιτικοῦ ὕλικου, διὰ τῆς ὁποίας αἱ λαστιχέναι λέμβοι διήλθον μετὰ μεγάλης δυσκολίας.

Οἱ θάλαμοι οὗτοι, ἦτοι ὁ «προθάλαμος» καὶ ὁ κυρίως θάλαμος, εἶναι στολισμένοι μὲ διαφόρων διαστάσεων καὶ σχημάτων κατάλευκους σταλακτίτας. Τὸ θέαμα ποῦ ἀντικρύζει κανεὶς εἶναι ὄνειρῶδες. Ἡ λευκότης τῶν σταλακτιτῶν καὶ ἡ διαφάνειά των εἶναι κάτι τὸ ὁποῖον συναντᾷ κανεὶς σπανίως καὶ εἰς τὰ καλύτερα σπήλαια.



Στὴ λιμνη μὲ τὸ παλατάκι τῆς βροχῆς.

Φωτ. Κ. Μερδενσιάνου

Τὸ σύνολον τῶν σταλακτιτῶν, καθὼς κρέμονται ἀπὸ τὴν ὄροφην, παρουσιάσθη εἰς τὴν φαντασίαν μας ὡσὰν καταρακτώδης βροχὴ ἢ ὁποία ξαφνικὰ πάγωσε. Τοῦ δώσαμε τὴν ὀνομασίαν τὸ «παλατάκι τῆς βροχῆς».

Τὸ βάθος τῶν ὑδάτων εἰς αὐτὸν τὸν θάλαμον εἶναι 4,5 μέτρα περίπου, ἀνῆρμειούμενον ἀναλόγως τῆς ἐποχῆς.

Μετὰ τὸν δεῦτερον αὐτὸν θάλαμον τὸ σπήλαιον συνεχίζει πάντοτε δυτικῶς πρὸς ἄλλους θαλάμους, δυστυχῶς μὴ δυναμένους νὰ ἐξερευνηθοῦν πρὸς τὸ παρὸν λόγῳ τῆς ὑψηλῆς στάθμης τῶν ὑδάτων.

Προϊστορία τοῦ σπηλαίου: Τὸ σπήλαιον, μέχρι καὶ τὸ τμήμα τοῦ «Μεγάλου Θαλάμου» του ἐχρησιμοποιήθη ὡς κατοικία προϊστορικῶν ἀνθρώπων Νεολιθικῆς ἐποχῆς. Τοῦτο δηλώνει τὸ πλῆθος τῶν προϊστορικῶν ὀστέων καὶ θραυσμάτων ἀγγείων ποῦ εὑρέθησαν διάσπαρτα εἰς τὸ ἔδαφος.

Έρευνες από ειδικούς παλαιοντολόγους πιθανόν να φέρουν εις φῶς στοιχεία και ευρήματα αρκετά σημαντικά για τὴν ἐπιστήμη.

Οἱ ἐξερευνηταὶ - σπηλαιολόγοι ἤσυχολήθησαν ἀποκλειστικῶς καὶ μόνον μὲ ἔρευνας σπηλαιολογικῆς φύσεως μὴ δυνάμενοι, ὡς στερούμενοι τῆς ἀπαιτουμένης ἀρμοδιότητος καὶ ἀδείας, νὰ προβοῦν εἰς ἔρευνας διὰ τὰς ὁποίας μόνον ἡ Ἀρχαιολογικὴ Ὑπηρεσία εἶναι ἀρμοδία. Πρὸς τούτοις ἔγιναν μόνον ἀπλὰι παρατηρήσεις καὶ ἀγνοεῖται γενικῶς ὁ ἐπιστημονικὸς θησαυρὸς τὸν ὁποῖον πιθανόν νὰ κρύβῃ τὸ σπήλαιον Κουκούρι.

Βιοσπηλαιολογία: Αἱ πρόχειροι βιοσπηλαιολογικαὶ ἔρευναι, πού ἔγιναν εἰς τὸ σπήλαιον Κουκούρι, ἀπέδειξαν ὅτι μόνιμος κάτοικὸς του εἶναι τὸ τρωγλόδιον «Δολιχόποδον Πετροχειλόζι».

Διαστάσεις τοῦ σπηλαίου: Τὸ σπήλαιον ἐκτείνεται εἰς κατ' εὐθεῖαν γραμμὴν μῆκος 70 περίπου μέτρων. Εἰδικώτερον τὸ ξηρὸν τμήμα του ἔχει μῆκος διαδρόμων 70 περίπου μέτρων, τὸ δὲ λιμναῖον 60 μέτρων.

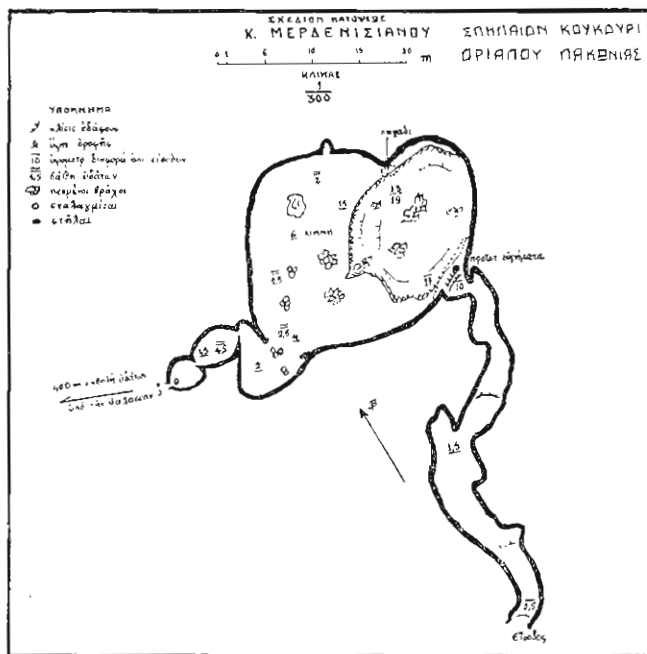
Τουρισμός: Τὸ σπήλαιον «Κουκούρι» θεωρεῖται τουριστικὸν τοπικὸῦ ἐνδιαφέροντος, διότι:

1ον) Ἔχει τὸν «Μεγάλον θάλαμον» μὲ σπανιώτατον διάκοσμον καὶ ὑψηλὴν ἐπιβλητικὴν ὄροφῆν.

2ον) Ἔχει τὴν γραφικὴν ὑπόγειον μεγάλην λίμνην.

3ον) Ἔχει λιθωματικὸν διάκοσμον ἀποτελούμενον ἀπὸ σταλακτίτας καὶ σταλαγμίτας σπανίας λάμψεως καὶ λευκότητος.

4ον) Ἀπέχει σχετικῶς ὀλίγον ἀπὸ τὴν ἀμαξιτὴν ὁδὸν τοῦ χωρίου Καφίων.



Crotte «Koukouri» Drialon
Laconie

La grotte «Koukouri» a été explorée tout d'abord par le couple Petrochilou en 1953, et supplémentairement par un groupe de spéléologues sous le commandement de Mr Costantin Merdenissianos.

La plus grande partie de cette grotte est un lac avec une rare décoration des stalactites. La longueur des couloirs est environ 70 mètres.