

ΣΠΗΛΑΙΟ — ΒΑΡΑΘΡΟ "Α Ρ Ε Θ Ο Υ Σ Α Σ,,  
Χ Α Λ Κ Ι Δ Ο Σ

Ἄρ. Σπ. Μητρ. 549

Ἰωάν. Ἰωάννου

Θέσις σπηλαίου: Τὸ σπηλαιοβάραθρο τῆς Ἀρέθουσας βρίσκεται στὸ προάστειο τῆς Χαλκίδος Ἀρέθουσα καὶ κοντὰ στὴν ὁμώνυμη πηγὴ. Εἶναι στὰ νοτιοανατολικά τῆς πηγῆς Ἀρέθουσας καὶ σὲ ὕψόμετρο 30 μ. περίπου ἀπὸ τὴν ἐπιφάνεια τῆς θαλάσσης.

Ἡ εἴσοδος τοῦ βρίσκεται σὲ εὐθεῖα γραμμὴ μὲ τὸ ἱερό τοῦ ναοῦ τοῦ Ἁγίου Στεφάνου καὶ 10 μ. ἀπὸ τὸ ἄνω χεῖλος τοῦ λατομείου Ν. Σερμετά. Ὑπάρχει μεγάλη συκιά στὴν εἴσοδο ποὺ φαίνεται καθαρὰ ἀπὸ τὸν δημόσιο δρόμο Χαλκίδος — Ἐρέτριας καὶ ἀπέχει σὲ εὐθεῖα γραμμὴ κάθετα πρὸς αὐτὸν περίπου 60 μ.

### ΙΣΤΟΡΙΚΟ

Τὸ σπηλαιο - βάραθρο Ἀρέθουσα κατέγραψε - ἐξερεύνησε πρῶτος ὁ Γιάννης Πετρόχειλος τὸν Δεκέμβριο τοῦ 1954.

Τὸν Ἰούλιο τοῦ 1969 ὁμάς ἀπὸ μέλη τῆς Ε.Σ.Ε. ἐρεύνησε, ἐμελέτησε καὶ χαρτογράφησε τὸ σπηλαιο - βάραθρο μὲ χορηγία Ε.Ο.Τ. Τὴν ὁμάδα ἀποτελοῦσαν ὁ κ. Δημ. Λιάγκος, ἡ κ. Νίν. Ἰωάννου ἡ δις Μαρ. Ἰωάννου καὶ ὁ γράφων.

Τὸ σ π ῆ λ α ῖ ο : Γύρω ἀπὸ τὴν εἴσοδο ὑπάρχουν περιέργα μεσαιωνικά κτίσματα, ἴσως δεξαμενὴ, ἀν καὶ εἶναι ἀκατανόητη ἢ χρησιμοποίηση τοῦ ἡμικυκλικοῦ κτίσματος πάνω ἀπὸ τὴν εἴσοδο. Στὴν ἀρχή, 6 μ. μπρὸς ἀπὸ τὴν φυσικὴ εἴσοδο, ὑπάρχει ὑπόλειμμα κτίσματος ἄλλης δεξαμενῆς μὲ διαστάσεις 1 μ. X 1 μ. Στὴν τελευταία αὐτὴ δεξαμενὴ διακρίνεται καθαρὰ τὸ κουρασάνι (ὕλικό ποὺ χρησιμοποιεῖται ἀπὸ τοὺς βυζαντινοὺς καὶ τοὺς μετέπειτα τεχνίτας γιὰ τὴν στεγανοποίηση δεξαμενῶν). Ἡ συκιά ποὺ εἶναι στὴν εἴσοδο ἐμποδίζει τὴν θέα τῆς, ὥστε νὰ μπορῆ κανεὶς νὰ παρατηρήσῃ καὶ νὰ σχηματίσῃ εἰκόνα πραγματικῆ τῶν κτισμάτων καὶ τὴν σχέσῃ τους μὲ τὴν εἴσοδο.

Ἡ εἴσοδος εἶναι πλάτους 0,70 μ. καὶ ἀμέσως ἔχουμε κάθετη κατάβαση 3,80 μ. Τὸ ὕψος τῆς ὀροφῆς εἶναι 2 μ. ὅπου καὶ δυὸ μεγάλοι ὀγκόλιθοι. Μετὰ ἀπὸ τοὺς ὀγκολίθους κενὸ 2,5 μ. καὶ ἐδῶ στὸ ὑψηλότερο σημεῖο τῆς ὀροφῆς ἔχουμε τὴν ἀρχὴ τῆς σχισμῆς ποὺ σχηματίζει καὶ ἀποτελεῖ τὸ σπηλαιοβάραθρο τῆς Ἀρέθουσας, ὕψους περίπου 5 μ.

Τὸ πλάτος τοῦ σπηλαίου κυμαίνεται ἀπὸ τὰ 0,80 μ. ἕως τὰ 3 μ. ποὺ εἶναι καὶ τὸ μεγαλύτερο πλάτος του. Ὅλο τὸ σπήλαιο εἶναι μιὰ σχισμὴ καὶ οἱ διάδρομοί του εἶναι κλιμακωτοί. Τὸ δάπεδο τοῦ σπηλαίου σχηματίζεται ἀπὸ ὀγκολίθους ποὺ ἔχουν φρακάρει καὶ δημιουργοῦν θατότητα πάνω τους.

Τὸ πρῶτο τμήμα εἶναι διάδρομος μῆκους 4,40 μ. καὶ μέχρι τὸ τέλος ἔχουμε κατάβαση 2,20 μ.

Τὸ δεύτερο τμήμα ἔχει μῆκος 8,10 μ. καὶ μέχρι τὸ τέλος τοῦ ἔχουμε συνολικὴ κατάβαση 2,40 μ. Στὸ τέλος τοῦ τμήματος αὐτοῦ καὶ σὲ ὕψος 2 μ. ὑπάρχει ὀγκόλι-

θος διαστάσεων 0,60 μ. X 0,70 μ. πάνω από τον ογκόλιθο έως την όροφή υπάρχει κενό 3 μ. και συνεχίζει σειρά από φρακάρισμένους ογκόλιθους, σε όλη την διάσταση στην όροφή της σχισμής.

Το τρίτο τμήμα έχει μήκος 10,50 μ. και κατάβαση 1,50 μ. Η όροφή στο σημείο αυτό έχει ύψος 12 μ.

Το τέταρτο τμήμα έχει μήκος 7,70. Το σημείο αυτό έχει το μεγαλύτερο πλάτος 3 μ. Στο τέλος δεξιά του διαδρόμου αυτού υπάρχει χαρακτηριστική όροφή με διαβρώσεις. Το τμήμα αυτό του σπηλαιού χρειάζεται ιδιαίτερη μελέτη από γεωλόγο. Επίσης το τμήμα αυτό είναι το πλουσιότερο από λιθωματικό διάκοσμο. Ο παλαιός σταλακτιτικός διάκοσμος του σπηλαιού έχει καλυφθεί από νεότερο λίθωμα το οποίο είναι μαλακώτερο και μοιάζει με το πουρί που σχηματίζεται κοντά στις ίαματικές πηγές. Ο στολισμός αυτός χρειάζεται μελέτη από γεωλόγο. Στο τέλος του τετάρτου τμήματος και στην όροφή είναι ογκόλιθος με διαστάσεις 1,50 X 0,90 μ., μετά κενό 3 μ. και η σχισμή σε αρκετό ύψος με πολύ στενό άνοιγμα.

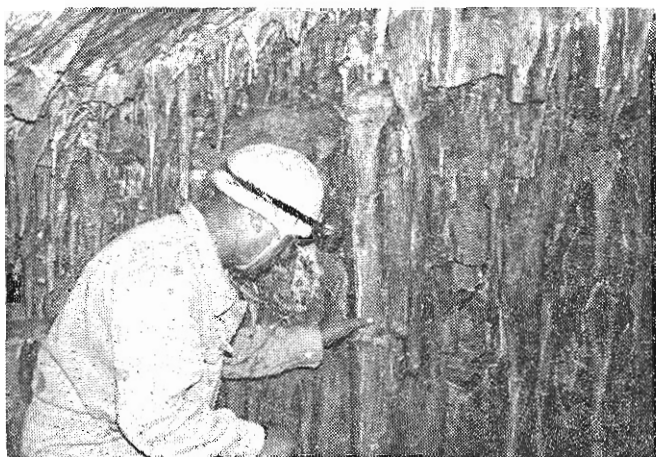


**Δύο έρευνητάι στην είσοδο τού σπηλαιού - θαράθρου τής Ἀρέθουσας.  
Η δεξιά Μ. Ίωάννου καί ὁ κ. Λ. Λιάγκος.**

Φωτ. Ι. Ίωάννου

Το πέμπτο τμήμα είναι πολύ κατηφορικό και κάτω από το δάπεδό του είναι σφηνωμένοι ογκόλιθοι και κάτω από αυτούς είναι η συνέχεια του σπηλαιοθάραθρου. Το μήκος του είναι 10 μ. Κατεβαίνουμε έως το τέλος 10 μ. Δεξιά στο τέλος του πέμπτου τμήματος συνεχίζει η σχισμή επί 3,50 μ., είναι δε φραγμένη από ογκόλιθους και είναι ιδιαίτερα χαρακτηριστική ή αλλαγή της ροής των νερών προς την αντίθετη κατεύθυνση γιατί φαίνεται ότι το έδαφος ήταν πιά κατάλληλο για διάβρωση και διαφυγή των νερών προς το εσωτερικό της γης. Ἀκόμα είναι πιθανό να είναι οι πρώτες κοίτες των πηγών που σχηματίζουν την λίμνη στο σπήλαιο Νο 2 και τους ανάβαλους κοντά στην πηγή τής Ἀρέθουσας που αναβλύζουν μέσα στην θάλασσα σε απόσταση 5 - 6 μ. από την ακτή.

Συνεχίζει διάδρομος στενός με πλάτος 1 μ. Στην όροφή όγκόλιθοi όπως αναφέραμε σχηματίζουν το δάπεδο του προηγούμενου τμήματος. Πριν από το τέλος του μήκους του των 25 μ. υπάρχουν 3 σκαλοπάτια σε τέρρα ρόζα. Τέρρα ρόζα υπάρχει σε πολλές μικροεσοχές. Τα σκαλοπάτια ίσως έχουν τεχνητή προέλευση γιατί σε αυτό το σημείο υπάρχει χοντρό σχοινί κοιμημένο και φαίνεται ότι χρησιμοποιήθηκε από επισκέπτες του σπηλαιού που κατέβηκαν σε αυτό, κατά το παρελθόν. Το σχοινί είναι δεμένο σε όγκόλιθο και τμήμα του έκοψαν, το οποίο και βρίσκεται στο δάπεδο της δεύτερης καταδόθρας. Μετά από τα 3 σκαλοπάτια υπάρχει, όπως ήδη αναφέραμε, καταδόθρα με πρώτο κατακόρυφο κατέβασμα 10 μ. Ακολουθεί μικρός έξώστης 2 μ. και άμέσως συνεχίζει κατάβαση άλλα 12 μ. κατακόρυφα. Έδω είναι το τέλος του σπηλαιο-θαράτρου, όσο τουλάχιστον είναι δυνατόν να εξερευνηθή γιατί είναι φραγμένο το δάπεδο της καταδόθρας από όγκόλιθους και τέρρα ρόζα. Πάνω από αυτά τα υλικά βρίσκεται σαπισμένο από την υγρασία το σχοινί.



"Αποψις του λιθωροτικού διάκοσμου στο κεντρικό τμήμα και ιδιαίτεως στα τοιχώματα, όπου διακρίνεται ο πλησιέστερος διάκοσμος να είναι καλυμμένος από νεώτερο. Σπάνιο φαινόμενο

Φωτ. Ι. Ίωάννου

**Δ : α σ τ ά σ ε ι ς :** Το μεγαλύτερο μήκος του σπηλαιού σε ευθεία γραμμή είναι 69 μ. Το μεγαλύτερο πλάτος του διαδρόμου είναι 3 μ. και το μεγαλύτερο βάθος από το επίπεδο της εισόδου είναι 45 μ. Το υψηλότερο σημείο της όροφης 16 μέτρα.

**Β ι ο σ π η λ α ι ο λ ο γ ί α :** Βιδική έρευνα δεν έγινε για τον σκοπό αυτό. Υπάρχουν στο σπηλαιο-θαράθρο νυχτερίδες, δολιχοπόδα, καθώς και μυριάποδα.

**Γ ε ω λ ο γ ί α :** Σύμφωνα με τον γεωλογικό χάρτη του Ι.Γ.Ε.Υ. για την νήσο Εύβοια ή περιοχή του σπηλαιο-θαράτρου είναι τριαδικός ασβεστόλιθος. Διακλάσεις ΒΔ — ΝΑ — Δ — Α. Τάφροι επί τοπογραφικής επιφανείας λόφου τεμαχοπαγή αποθέματα.

**Μ ε τ ε ω ρ ο λ ο γ ί α :** Υπάρχει σημαντικό ρεύμα αέρος προς το εσωτερικό και κυρίως προς το βαθύτερο σημείο του σπηλαιού.



**Ἀρχαιολογία - Λαογραφία :** Ἐνας πολὺ ὁμορφος θρύλος ὑπάρχει γιὰ τὸ σπήλαιο τῆς Ἀρέθουσας, ὅτι στὸ ἐσωτερικὸ του ὑπάρχει πόρτα, πλάκα ἀπὸ μάρμαρο, πὺν γράφει ἐπάνω ὅτι «ἐκεῖνος πὺν θὰ σηκώση τὴν πλάκα καὶ θὰ συνεχίση πρὸς τὸ ἐσωτερικὸ θὰ τὸ μετανοιώση μὰ καὶ ἐκεῖνος πὺν δὲν θὰ τολμήση νὰ τὸ κάνη πάλι θὰ μετανοιώση, γιὰτὶ τὸν περιμένει μεγάλη τύχη».

Σὲ ἐλάχιστη ἀπόσταση ὅπως δείχνουν τὰ εἰρηπια ὑπῆρξε ἀρχαία πόλις. Σὴν μερα, διακρίνονται καθαρὰ δύο φράγγικιοι πύργοι ἐρειπωμένοι, δεξαμενές, τάφοι καὶ ἐπίσης τάφοι λαξευμένοι στοὺς θράχους. Σὲ ἐλάχιστη ἀπόσταση ἀπὸ τὸ ἐκκλησάκι τοῦ ἀγίου Στεφάνου ἐντυπωσιάζουν σκαλοπάτια στὸν ἀσβεστόλιθο. Λέγουν ὅτι στὰ σκαλοπάτια αὐτὰ ἔκανε ἡλιοθεραπεία ἡ βασίλισσα Ἀρέθουσα. Ἀπὸ τὴν βασίλισσα ὀνομάστηκε καὶ ἡ πηγὴ Ἀρέθουσα, τῆς ὁποίας τὰ νερὰ περνοῦν ἀπὸ τὸ σπήλαιο - λίμνη Ἀρέθουσα Νο 2 πὺν βρίσκεται μέσα στὸ λατομεῖο τοῦ κ. Ν. Σερμετά, μὲ ἀριθμὸ σπηλαιολογικοῦ μητρώου ΕΣΕ 539. Τὸ σπήλαιο - λίμνη κατέστρεψαν ρίχνοντας μέσα ὀγκόλιθους καὶ πύσσες.



**Ἀνασόδοι :** Πηγές πὺν ἐκβάλλουν στη θάλασσα κάτω ἀπὸ τὸ σπηλαιοθάραθρο Νο 1 καὶ 2.

Φωτ. Ἰωάν. Ἰωάννου

Χρειάζεται μελέτη τῶν μεσαιωνικῶν μνημείων τῆς περιοχῆς σὲ συνδυασμὸ μὲ τὰ κτίσματα πὺν βρίσκονται σὴν εἴσοδο τοῦ σπηλαιο - θάραθρου Ἀρέθουσας καὶ τὰ τεχνητὰ σκαλοπάτια κοντὰ στὸν ναὸ τοῦ Ἀγίου Στεφάνου. Ἐπίσης, χρειάζεται ἰδιαίτερη μελέτη ἢ ἐπίστρωση μὲ κουρασάνι τμημάτων τοῦ βορεινοῦ τοιχώματος τῶν πρώτων τμημάτων τοῦ σπηλαιο - θάραθρου, ὅπου καὶ παλαιὰ τοῦβλα.

**Τοῦρισμός :** Τὸ σπηλαιο - θάραθρο τῆς Ἀρέθουσας δὲν θεωρεῖται τουριστικοῦ ἐνδιαφέροντος, διότι στερεῖται σεδαστοῦ μεγέθους καὶ δὲν ἔχει σταλακτιτικὸ ὕλικὸ καὶ διάκοσμο. Τὸ σπηλαιο - θάραθρο ὁμως εἶναι πολὺ ἀξιόλογο ἀπὸ ἐπιστημονικῆς πλευρᾶς καὶ κυρίως στὸ θέμα τῆς σπηλαιογενέσεως.

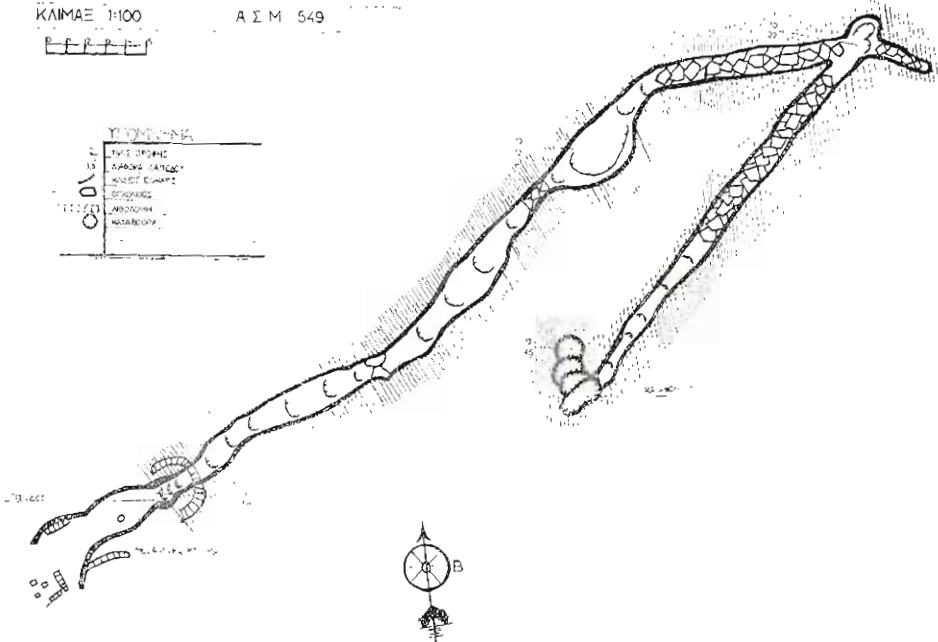
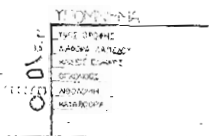
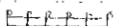
Πολὺ ἐνδιαφέρον παρουσιάζουν οἱ διαθρώσεις σὴν ὀροφή καὶ ὁ διάκοσμος πὺν ἀναφέραμε στὸ τέταρτο τμημα καὶ ὅπου ὁ παλαιὸς σταλακτιτικὸς διάκοσμος ἔχει καλυφθῆ ἀπὸ νεώτερο λίθωμα.

ΣΠΗΛΙΟΝ ΑΡΕΘΟΥΣΑ Ν° 1 ΧΑΛΚΙΔΟΣ

ΜΕΤΡΗΣΕΙΣ : Δ. ΛΙΑΓΚΟΥ - Μ. Ν. ΚΑΛΙ. ΙΩΑΝΝΟΥ

ΑΠΟΥΥΛΩΣΙΣ ΚΑΤΟΨΕΩΣ ΚΑΙ ΚΑΘΕΤΩΝ ΤΟΜΩΝ Ι. ΙΩΑΝΝΟΥ

ΚΛΙΜΑΞ 1:100 Α Σ Μ 549



## R E S U M F

The Cave of Arethoussa, Chalkis, Evia  
Registration Number of the Greek Speleological Sos. 549  
By J. Ioannou

The Cave of Arethoussa lies at the vicinity of Chalkis, Arethoussa. Its length considered as a direct line is 69 m. Its maximum depth is 45 m. The cave offers a particular geological, archeological and folklore interest, but has no touristic attractions.