

ΤΟ ΑΛΑΒΑΣΤΡΙΝΟ ΣΠΗΛΑΙΟ ΛΕΥΚΑΔΟΣ

Ἄρ. Σπ. Μητρώου 3641

ὑπὸ Ἄννας Πετροχείλου

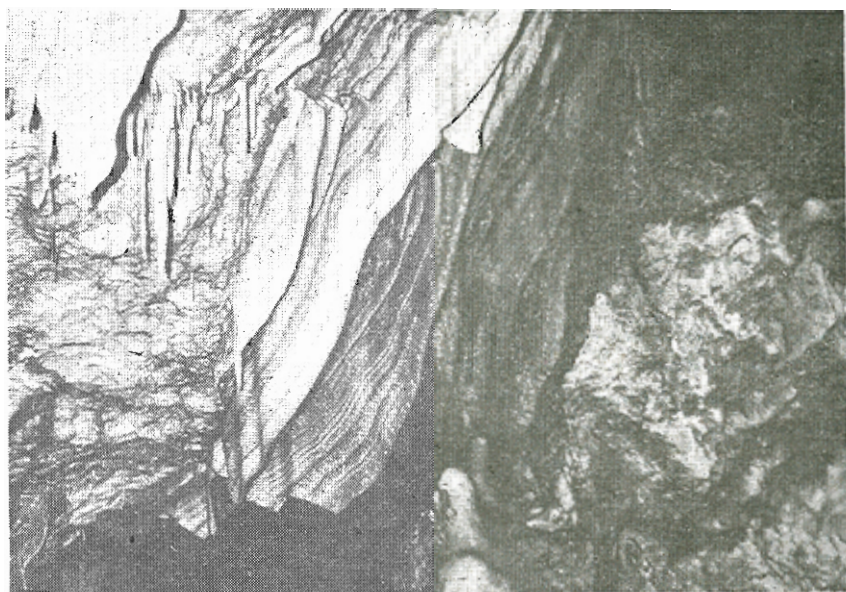
Θέσις: Εὐρίσκεται εἰς τὴν περιοχὴν Ἀγ. Αἰκατερίνης πρὸς Ν.Δ. τῆς πόλεως Λευκάδος, εἰς ὕψος ὑ.ἕ. θαλάσσης 55 μ. Συνδέεται μετ' αὐτῆς δι' ἀμαξιτῆς ἀσφαλτοστρώτου ὁδοῦ μήκους 1,5 χλμ. περίπου. Ὑπάγεται εἰς τὸν Δῆμον Λευκάδος τοῦ Νομοῦ Λευκάδος.

Ἱστορικόν: Τὸ «Ἀλαβάστρινον Σπήλαιον» Λευκάδος ἦτο ἄγνωστον μέχρι τὸν Ἰούνιον τοῦ 1970. Ἡ εἰσόδος του εὐρίσκεται εἰς κατακόρυφον ὕψος 25 μ. ἀπὸ τὴν πλατεῖαν τοῦ ἐκεῖ ἐγκατεστημένου λατομείου, ὑπὸ τὴν ἐκμετάλλευσιν τοῦ κ. Ι. Κηρολιθάγου. Ἀπεκαλύφθη κατὰ τὴν ἐκτέλεσιν ἔργων τοῦ ἀνωτέρω λατομείου. Ὁ ἐπιχειρηματίας εἰδοποίησε ἀμέσως τὴν Ἀστυνομίαν, ἣ ὁποία δι' ὀργάνων της ἐνήργησε αὐτοψίαν ἐκ τῶν ἐξῶ. Ἐπίσης ἔλαβε γνῶσιν καὶ ὁ φύλαξ ἀρχαιοτήτων τῆς περιφερείας κ. Π. Κονιδάρης, ὁ ὁποῖος μετὰ ἀγροφυλάκων ἐνήργησε αὐτοψίαν ἐντὸς τοῦ σπηλαίου. Οὗτος ἐθεώρησε σκόπιμον νὰ εἰδοποιήσῃ τὴν ἐν Κερκύρα Ἐφορείαν Ἀρχαιοτήτων. Ἐφ' ὅσον ὅμως τὸ σπήλαιον ἦτο τυφλὸν καὶ ὡς ἐκ τούτου ἐστερεῖτο Ἀρχαιολογικοῦ ἐνδιαφέροντος ἐχαρακτηρίσθη ἀδιάφορον καὶ ἡ λατομέυσις ἐσυνεχίσθη.

Ἡ περιέργεια μερικῶν κατοίκων τῆς περιοχῆς ἐγίνε ἀφορμὴ νὰ τὸ ἐπισκεφθοῦν νύκτα καὶ νὰ διαπιστώσουσιν, ὅτι τὰ «ἀγάλματα» (σταλαγμαῖται) ποὺ ὑπῆρχαν εἰς ἀρκετὴν ἀπόστασιν ἀπὸ τὴν εἰσόδον του, θὰ ἔχουν χρηματικὴν ἀξίαν. Μὲ ἐλαφρὰν τὴν συνείδησιν ἀφήρσαν ἀρκετοὺς καὶ τοὺς μετέφεραν εἰς Ἀθήνας πρὸς πώλησιν. Ὁ κίνδυνος ὅμως διώξεώς των —ὅπως ἐπληροφορήθησαν— τοὺς ἠνάγκασε νὰ τοὺς ἐπιστρέφουσιν εἰς τὰς οἰκίας των. Κάποιος μαθητὴς τῆς οἰκογενείας τῶν κατόχων ἠθέλησε νὰ συμβουλευθῇ τὸν διδάσκαλό του περὶ τοῦ σχηματισμοῦ τῶν σταλαγματιῶν προσκομίσας δείγμα. Αὐτὸ ἐγίνε ἀφορμὴ νὰ πραγματοποιηθῇ λεπτομερὴς αὐτοψία τοῦ σπηλαίου, ἀπὸ τὸν προσδευτικώτατο Δήμαρχο Λευκάδος κ. Θ. Ζωητᾶ, τὸν Δημοτικὸν Σύμβουλον κ. Ν. Χαμοσφακίδην καὶ τὸν καλλιτέχνη κ. Σ. Ἀθηνιωτὴ καὶ νὰ διαπιστωθῇ ἡ τουριστικὴ του ἀξία. Κατόπιν τούτου ὁ κ. Δήμαρχος καὶ ἐν συνεχείᾳ ἡ Νομαρχία Λευκάδος προέβησαν εἰς τὴν ἄμεσον διακοπὴν τῶν ἐργασιῶν τοῦ λατομείου. Ἀκολούθως ὁ κ. Δήμαρχος ἤλθε εἰς τηλεφωνικὴν καὶ τηλεγραφικὴν ἐπαφὴν μετὰ τῆς γραφοῦσης καὶ τῆς Ε.Σ.Ε. (Ἑλληνικὴ Σπηλαιολογικὴ Ἑταιρία) ζητήσας τὴν ἄμεσον ἀποστολὴν συνεργείου πρὸς ἐξερεύνησιν καὶ μελέτην τοῦ σπηλαίου, δηλώσας συγχρόνως τὴν διάθεσιν τῶν ἀπαιτηθησομένων δαπανῶν διὰ τὸν ἀνωτέρω σκοπὸν. Ἡ Ε.Σ.Ε. ἀνέθεσε τὴν ἐξερεύνησιν, χαρτογράφησιν καὶ μελέτην τοῦ σπηλαίου εἰς τὴν κ. Ἄννα Πετροχείλου, Ἀντιπρόεδρον τῆς Ε.Σ.Ε., μὲ συνεργάτας της τὴν κ. Ι. Γκουρβέλου καὶ τὸν κ. Σ. Μουστάκαν μέλη τῆς Ε.Σ.Ε. Ἡ ἐξερεύνησις ἐπραγματοποιήθη τὴν 10ν Ἀπριλίου 1971.

Κατά την έρευναν διεπιστώθη ή τουριστική αξία τοῦ σπηλαιού, ὁπότε ή κ. Πετροχειλίου ανέλαβε καί τήν μελέτην τουριστικῆς αξιοποιήσεώς του ἐκπονήσασα ταύτην ἐν συνεχείᾳ.

Τὸ Σπήλαιον: Ἡ εἴσοδος τοῦ σπηλαιού πλάτους 3,3 X ὕψος 3,5, εὐρίσκεται εἰς κατακόρυφον ὕψος 25 μ. ἀπό τήν διαμορφωθείσαν πλατεῖαν τοῦ λατομείου. Ἡ πρόσβασις της ἐπιτυγχάνεται διὰ τῶν κυλισθέντων λίθων ἐκ λατομείσεως καί ἐν συνεχείᾳ ἀναρριχητικῶς ἐπὶ ἀσυγκολλητῶν ὀγκολίθων πάχους 4 μ. περ. πού κρέμονται κυριολεκτικῶς ἀπό τήν θάσιν τῆς εἰσόδου του. Μερικοὶ ἐξ αὐτῶν ἐχαρκτηρίστησαν ὡς πολὺ ἐπικίνδunami.



**Πολύχρωμοι παραπετασματοειδεῖς σταλακτίται
κρέμονται πάνω ἀπὸ τήν θαλαμηγό.**

φωτ. Ἄννας Πετροχειλίου

Ἀκολουθεῖ διάδρομος διαστάσεων (μῆκος, πλάτος, ὕψος) 6 X 4 X 4 μ., τὸ δάπεδο τοῦ ὁποίου καλύπτεται ἀπὸ τοὺς ἀναφερθέντας ὀγκολίθους. Οἱ τοῖχοι του καλύπτονται ἀπὸ ἐλαφρὸ στρώμα σταλακτιτικῆς ὕλης ξηρᾶς σήμερον.

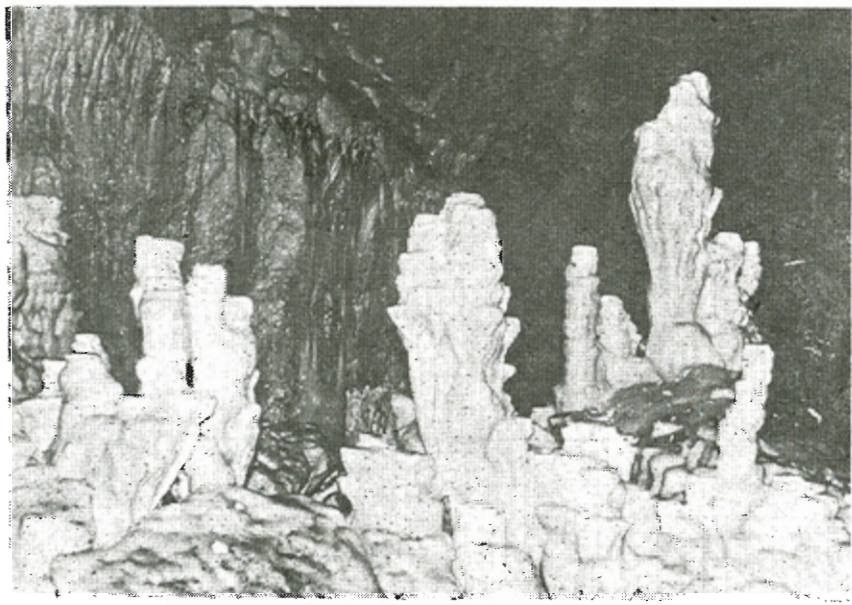
Ἀπὸ τὸ τέλος τοῦ διαδρόμου διανοίγεται ὁ «Θάλαμος τῶν Βράχων» διαστάσεων: 40 X 18 X 5 — 15 μ. πολὺ ἐπικλινῆς πρὸς τὰ δεξιᾶ. Τὸ ὄνομά του ὀφείλει εἰς τοὺς ἀποσπασθέντας ἐκ τῆς ὀροφῆς ὀγκολίθους, πού ἔχουν σχηματίσει σωρὸν εἰς τὸ κέντρον του καί παρουσιάζουν συναρπαστικὴν εἰκόνα προκαλοῦσαν δέος. Εἰς τὴν ἀρχὴν τοῦ δεξιοῦ τοίχου του, κάτω ἀπὸ κυλισθέντα ὀγκόλιθο, σχηματίζεται θαλαμῖσκος διαστάσεων: 5 X 8 X 4. Στὸ κέντρον τοῦ δεξιοῦ τοίχου του διανοίγεται καταθόθρα διαστάσεων 2 X 2 καί βάθους 3 μ. Εἰς τὴν ἀρχὴν τοῦ ἀριστεροῦ τοίχου του, ὅπως καί εἰς τὸν ἀπέναντί του ὀγκόλιθον, ἔχουν ἀναπτυχθῆ σπανιωτάτης

μορφής σταλακτίται τύπου «πολυτρίχι», ενώ εις τὰ υπόλοιπα τμήματα τοῦ τοίχου του ἔχουν ἀναπτυχθῆ μικροὶ παραπετασματοειδεῖς σταλακτίται. Ἐνῶ στοὺς πρώτους θράχους του δὲν ἔχουν ἀναπτυχθῆ σταλαγμίται· ἀντίθετα εἰς τοὺς τελευταίους ἔχουν ἀναπτυχθῆ ἰδιομόρφου πινακοειδεῖς σταλαγμίται, ποὺ καταλήγουν εἰς σχῆμα αὐγοῦ τηγανισμένου (μάτι). Τὸ εἶδος αὐτὸ τῶν σταλαγμιτῶν ὑπερισχύει εἰς τὸν διάκοσμον τοῦ σπηλαίου. Ἀπὸ ὠρισμένα σημεῖα τῆς πανύψηλης ὀροφῆς του κρέμονται μεγάλοι μήκους ρίζαι, ποὺ προέρχονται ἀπὸ τοὺς θάμνους τῆς ὑπερκειμένης τοπογραφικῆς ἐπιφανείας. Μερικοὶ θύσσανοι αὐτῶν ἔχουν μήκος ἄνω τῶν 5 μ.

Μετὰ τὸ τέλος τοῦ σωροῦ τῶν ὀγκολίθων ἀρχίζει ὁ «Ἀλαβάστρινος Θάλαμος» διαστάσεων: 10 X 17 X 15 χωρὶς φυσικὸν χώρισμα ἀπὸ τὸν προηγούμενον, μὲ διαφοράν μόνον εἰς τὴν ἐμφάνισιν. Εἰς τὸ πολὺ ἐπικλινές, πρὸς τὰ ἐμπρὸς ἔδαφός του, ὑπάρχουν ὀγκόλιθοι, ἀλλὰ ἔλοι εἶναι καλυμμένοι μὲ διαφανῆ σταλακτιτικὴν ὕλην καὶ μὲ ἀνεπτυγμένους πάνω των διαφανεῖς σταλακτίτας ἀπὸ ἀσβεστίτη ἀφαντάστου ὠραιότητος. Στὸ κέντρον του σειρὰ σταλαγμιτικῶν συμπλεγμάτων συνθέτου ὠραιότητας εἰκόνας, ποὺ καταλήγουν εἰς τὸ «Ἄγαλμα τῆς μητρότητος» σύμπλεγμα μεγάλου καὶ κορυφῶ ἀλαβάστρινου σταλαγμίτου μὲ μικροτέρους γύρω του. Πρὸς τὰ ἀριστερὰ τεράστιος ὀγκόλιθος, ποὺ ἐφάπτεται τοῦ ἀριστεροῦ τοίχου εἶναι θαυμάσια διακοσμημένος μὲ μεγάλους καὶ μικροὺς σταλαγμίτας, ἐνῶ ἐπάνω των κρέμονται ὠραιότατα ὑπερμεγέθη διαφανῆ παραπετάσματα. Ὁ ὀγκόλιθος ὠνομάσθη «Θαλαμηγός» ἐξ αἰτίας τοῦ σχήματος καὶ τῆς πολυτελοῦς ἐμφανίσεώς του. Πρὸ τῆς «Θαλαμηγοῦ» διανοίγεται τὸ «Μεγάλον Βάραθρον» διαστάσεων 3 X 3 μὲ κατακόρυφον βάθος 6 μ. Κενὸ κάτω ἀπὸ τὴν «Θαλαμηγὸν» συνδέει τὸ Βάραθρον μὲ τὸν ἐπόμενον θάλαμον τῶν «Γιγάντων» διαστάσεων: 17 X 10 X 15 μ. Δύο τεράστιοι ὀγκόλιθοι δεσπόζουν εἰς αὐτὸν τὸν θάλαμον.

Μετὰ τὸν «Ἀλαβάστρινον Θάλαμον» ἀκολουθεῖ ὁ ἀρκετὰ ἐπικλινῆς πρὸς τὰ ἐμπρὸς καὶ τὰ πλάγια «Θάλαμος τοῦ Ἐξώστου» διαστάσεων: 15 X 25 X 11 μ., χωρὶς φυσικὸν χώρισμα καὶ αὐτὸς ἀπὸ τὸν προηγούμενον. Στὸ κέντρον του συνεχίζονται, ὅπως καὶ στὸν προηγούμενον θάλαμον, τὰ ἀλαβάστρινα συμπλέγματα σταλαγμιτῶν ἐπὶ προεξοχῆς, ποὺ ὁμοιάζει μὲ ἐξώστην λόγῳ τῆς ἀποτόμου μορφῆς τοῦ τριγύρω ἀπ' αὐτὸν χώρου. Πρὸς τὰ δεξιὰ τοῦ Ἐξώστου εἰς ἀπόστασιν 6 μ. περ., μέγας καὶ ἐπιμήκης ὀγκόλιθος ἔχει διακοσμηθῆ κατὰ τέτοιον τρόπον, ποὺ παρουσιάζει «Σαλίγκαρον» μὲ τὸ κέλυφος διακοσμημένο καὶ τὰς κεραίας του ἀπὸ σταλαγμίτην. Πίσω ἀπὸ τὸν Σαλίγκαρον ἔχει ἀποσπασθῆ ἀπὸ τὴν ὀροφήν μεγάλην πασότης φερτῶν τεφροχρῶμων ὑλικῶν —πέτρες, χρώματα— τὰ ὁποῖα ἔχουν κυλήσει μέχρι τὸν ἐπόμενον «Κάτω Θάλαμον». Μέρους ἀπὸ αὐτὰ —τὰ παλαιότερα— ἔχει καλυφθῆ ἀπὸ διαφανῆ σταλακτιτικὴν ὕλην καὶ ἐπάνω εἰς ἄλλα ἔχουν ἀναπτυχθῆ διαφανεῖς σταλαγμίται. Πρὸς τὰ ἀριστερὰ τοῦ Ἐξώστου εὐρίσκεται ὁ «Θάλαμος τῶν Γιγάντων» ἐνῶ πρὸς τὰ ἐμπρὸς διανοίγεται ὁ «Κάτω Θάλαμος». Ἀπὸ τὸν Ἐξώστη ἢ θέα πρὸς αὐτὸν καὶ τὸν «Κόκκινον Θάλαμον» ποὺ ἔπεται εἶναι θαυμάσια, λόγῳ τῆς ὑψομετρικῆς διαφορᾶς (5 μ. περ.).

Ὁ «Κάτω Θάλαμος» διαστάσεων 12 X 20 X 12 μ. εἶναι πολὺ ἐπικλινῆς καὶ πρὸς τὰς δύο πλευράς του. Εἰς τὸ δάπεδό του ὑπάρχουν ἀρκετοὶ ὀγκόλιθοι μὲ ἀνεπτυγμένους ἐπ' αὐτῶν σταλαγγίτας. Κατὰ μῆκος τοῦ κεντρικοῦ τμήματος τῆς ὀροφῆς του ἔχουν ἀποσπασθῆ πρόσφατα λίθοι, οἱ ὁποῖοι ἐπροξένησαν ζημίας ἐπὶ τοῦ ἀντιστοίχου διαφανοῦς σταλαγγιτικοῦ διακόσμου του. Αἱ ζημίαι αὗται προσεκλήθησαν, ὅπως διεπιστώθη ἐξ ἰδίας ἀντιλήψεως, κατὰ τὴν διανοίξιν ὁδοῦ ἐπὶ τῆς ὑπερκεκλιμένης τοῦ σπηλαίου τοπογραφικῆς ἐπιφανείας εἰς ἀπόστασιν ἀπὸ τὸ ἀνωτέρω τμήμα 50 μ. περ. Πρὸς τὸ τέλος τοῦ ἀριστεροῦ τοίχου του διανοίγεται καταβάθρα βάθους 5 μ. περ.



Χαρακτηριστικοὶ σὺν ἀπὸ ἀλάβαστρο πινακοειδεῖς σταλαγγίτες στολιζ υν τὸ κενὸν τοῦ σπηλαίου.

φωτ. Α Σκιαδαρέση

Ἀκολουθεῖ ὁ «Κόκκινος Θάλαμος» διαστάσεων: 8 X 9 — 5 X 7 — 1,5 μ. Τὸ δάπεδό του εἶναι πολὺ ἀνηφορικὸ πρὸς τὰ ἔμπρῳς καὶ πρὸς τὰ ἀριστερά. Τὸ ἀριστερὸν καὶ κεντρικὸν τμήμα τοῦ δαπέδου του καλύπτεται ἀπὸ πλῆθος μικρῶν σταλαγγιτῶν εἰς ὅλας τὰς ἀποχρώσεις τοῦ κόκκινου. Ἐπίσης εἰς τὸν ἀριστερὸν τοῖχον του ἔχουν ἀναπτυχθῆ θαυμάσιοι παραπετασματσοειδεῖς κόκκινοι σταλακτίται, ποὺ φθάνουν σχεδὸν μέχρι τὸ δάπεδο. Πρὸς τὸ τέλος του διαφόρων μεγεθῶν σταλακτίται καὶ σταλαγγίται ἐμποδίζουν τὴν διάβασιν πρὸς τὸν ἐπόμενον προτελευταῖο καὶ πολὺ κατηφορικὸν θαλαμίσκον διαστάσεων: 3 X 5 X 0,8 μ. μὲ πλούσιον σταλακτιτικὸν διάκοσμον. Ἡ διάβασις ἐπιτυγχάνεται μόνον ἔρποντας.

Εἰς τὸ κατώτατο σημεῖον τοῦ «Προτελευταίου Θαλαμίσκου» διανοίγεται στενὴ καὶ κατακόρυφη σχισμὴ βάθους 2 μ. Ἡ διείσδυσις εἰς αὐτὴν εἶναι προβληματικὴ. Αὕτη ὁδηγεῖ εἰς τὸν «Τελευταῖο Θαλαμίσκον» τοῦ σπηλαίου διαστάσεων: 3 X 5,5 X 1

μ. Τὸ δάπεδόν του εἶναι πολὺ κατηφορικό καὶ καταλήγει σὲ πολὺ στενὴ σχισμὴ, ποὺ ἀποκλείει τὴν διείσδυσιν. Εἰς τὸν διάκοσμο καὶ τῶν δύο τελευταίων θαλαμίσκων κυριαρχεῖ τὸ κόκκινο χρῶμα.

Ἡ διαφορὰ τοῦ χρώματος τοῦ διακόσμου τῶν τελευταίων διαμερισμάτων ἀπὸ τὸν διάκοσμο τοῦ λοιποῦ σπηλαιοῦ προέρχεται ἀπὸ τὴν ἐπίδρασι ἐρυθρογῆς, ποὺ ὑπάρχει στὴν ὑπερκείμενη τοπογραφικὴ ἐπιφάνεια αὐτοῦ τοῦ τμήματος τοῦ σπηλαιοῦ.

Σπηλαιογένεσις: Τὸ σπήλαιον ἔχει διανοιχθῆ ἐντὸς ἀσβεστολίθου διὰ διαβρώσεως καὶ ἐν συνεχείᾳ διὰ πίεσεως. Τὰ ὕδατα εἰσεχώρησαν κατὰ πρῶτον ἀπὸ τὴν σχισμὴν ποὺ διηνοίχθη κατὰ μῆκος τοῦ κεντρικοῦ τμήματος τῆς ὀροφῆς τοῦ σπηλαιοῦ. Ἡ διανοίξις ἤρχισε ἀπὸ τὸ σημεῖον τῆς εἰσόδου καὶ ἐπροχώρησε προοδευτικὰ πρὸς τὸ τέλος τοῦ «Κάτω Θαλάμου». Σήμερον ἡ σχισμὴ διακρίνεται μόνο εἰς τὸ πρῶτον τμήμα τοῦ σπηλαιοῦ, ἐνῶ ἀπὸ τὸ ὑπόλοιπον τμήμα ἔχει ἐξαφανισθῆ ἐξ αἰτίας τῶν ἀποσπασθέντων ἐκ τῆς ὀροφῆς του μεγάλων ποσοτήτων ὀγκολίθων. Τὰ ὕδατα διέφυγαν ἀπὸ μὲν τὸ πρῶτον τμήμα, πρὸς τὰ δεξιὰ καὶ κυρίως ἀπὸ τὴν καταδόθρα τῆς «Κρύπτης» εἰς χαμηλότερα ἐπίπεδα, ἀπὸ δὲ τὸ ὑπόλοιπον σπήλαιον καὶ πρὸς τὰ δεξιὰ τοῦ «Κάτω Θαλάμου», κυρίως ἕως πρὸς τὰ ἀριστερὰ διὰ τοῦ «Μεγάλου Βαράθρου» καὶ ἐν συνεχείᾳ διὰ τῆς καταδόθρας τῆς εὐρισκομένης πρὸς τὸ τέλος τοῦ ἀριστεροῦ τοίχου τοῦ «Κάτω Θαλάμου». Τὰ κόκκινα διαμερίσματα («Κόκκινος Θάλαμος», Προτελευταῖος καὶ Τελευταῖος Θαλαμίσκος — ποὺ εἶναι καὶ τὰ τελευταῖα διανοιχθέντα) ἐξεκινώθησαν ἀπὸ τὴν σχισμὴν, ποὺ εὐρίσκεται στὸ κατώτατο σημεῖον τοῦ Τελευταίου Θαλαμίσκου. Μετὰ τὴν κένωσιν τοῦ σπηλαιοῦ ἀπὸ τὰ ὕδατα ἤρχισε ἡ διακόσμησίς του, ἡ ἀνάπτυξις τῆς ὁποίας συνεχίζεται μὲ γοργὸν ρυθμὸν, λόγῳ τῆς ἀφθόνου σταγονοροφῆς.

Διαστάσεις τοῦ σπηλαιοῦ: Τὸ σπήλαιον ἐκτείνεται ἀπὸ Ν.Δ.Δ. πρὸς Β.Α.Α. εἰς κατ' εὐθείαν γραμμὴν μῆκος 100 μ. περ. Τὸ μῆκος τῶν διαδρόμων του ἀνέρχεται εἰς 250 μ. περ. Τὸ μεγαλύτερον βάθος του εἰς 32 μ. Τὸ μεγαλύτερον ὕψος του εἰς 15 μ. Καταλαμβάνει ἔκτασιν 1700 τετραγωνικῶν μέτρων.

Θερμοκρασία - Ὑγρασία: Ἡ θερμοκρασία τοῦ σπηλαιοῦ εἰς τὸ τελευταῖο τμήμα του κατὰ τὴν 9.4.71 ἦτο 21° C, ἡ ὑγρασία 75%.

Βιοσπηλαιολογία: Παρὰ τὴν ἐπισταμένη ἔρευνά μας δὲν διεπιστώθη ὑπαρξίς σπηλαιοθίων ζώων ἐντὸς τοῦ σπηλαιοῦ. Διεπιστώθη μόνον ἡ ὑπαρξίς ὀλίγων ἀτόμων νυκτερίδων, τὰ ὁποῖα ἔχουν εἰσχωρήσει τελευταίως. Αὐτὸ διεπιστώθη ἐκ τῶν ἐλαχίστων ἰχνῶν νωποῦ γουανό (κόπρος νυκτερίδων) ποὺ εὐρέθησαν ἐπὶ τῶν σταλαγματιῶν τοῦ «Ἀλαβάστρινου Θαλάμου».

Τουρισμός: Τὸ «Ἀλαβάστρινον Σπήλαιον» Λευκάδος ἐχαρακτηρίσθη ὡς Τουριστικὸν Ἐθνικοῦ ἐνδιαφέροντος καὶ πρέπει νὰ ἀξιοποιηθῆ τουριστικὰ διὰ τοὺς ἐξῆς λόγους:

1ον) Εἶναι εὐμέγεθες μὲ ὑψηλὰς ὀροφάς, μὲ θαυμασίαν ἀκουστικὴν καὶ μὲ πρωτότυπον καὶ πλουσιώτατον διάκοσμον, ποὺ ἀπαρτίζεται, ἀπὸ μεγάλους παραπετασματοειδεῖς, κατακορύφους καὶ τύπου πολυτρίχι σταλακτίτας διαφόρων χρωμάτων καὶ ἀπὸ ἀλαβάστρινους πινακοειδεῖς, μὲ θαυμάσια συμπλέγματα σταλαγματίας καὶ ἄλλους κατακόκκινους, ποὺ προκαλοῦν τὸν θαυμασμόν.

2ον) Εύρίσκεται σὲ θαυμασίαν καὶ καταπράσινην τοποθεσίαν πλασιωμένην ἀπὸ ἐλαιόδενδρα καὶ πλουσίαν θαμινώδη ἀγρίαν βλάστησιν.

3ον) Εύρίσκεται πλησίον τῆς πόλεως Λευκάδος καὶ συνδέεται μετ' αὐτῆς δι' ἀμαξιτῆς ὁδοῦ μήκους 1,5 χλμ. περ.

4ον) Ὑπάρχουν πάμπολλα σύνδρομα τουριστικὰ στοιχεῖα ὅπως:

α) Τὰ σπήλαια Χοιρότρυπα καὶ Ἀσβότρυπα πλησίον τοῦ νεοανακαλυφθέντος, ποὺ συνδέονται μὲ τὴν ἑλληνικὴν μυθολογίαν.

β) Τὰ κάστρα τῆς πόλεως, οἱ ναοὶ τῆς μὲ τὴν ἰδιορρυθμὸν ἀρχιτεκτονικῆν των, καὶ οἱ ἀρχαιολογικοὶ τῆς χῶροι.

γ) Τὸ πρωτόγονον ἀλλὰ γραφικώτατον πορθμεῖον τῆς καὶ ἡ ἐκτεταμένη ἀμμουδιά τῆς γύρω ἀπὸ τὸ ἐνυδρεῖον τῆς.

δ) Τὰ ὠραιότατα χωριά τῆς νήσου εἰς πολλὰ τῶν ὁποίων οἱ κάτοικοι διατηροῦν ἀκόμη τὰς τοπικὰς ἐνδυμασίας.

ε) Τὰ φουντωτὰ νησάκια, ποὺ στολίζουν τὴν θαυμασίαν ἀνατολικὴν πλευρὰν τοῦ νησιοῦ, ποὺ τὸ μεγαλύτερον ἀπὸ αὐτὰ τὸ Μεγανῆσι ἔχει τὸ σπήλαιον τοῦ Κύκλωπος Πολυφήμου εἰς τὸ Σπαρτοχώριον καὶ εἰς τὰ Νότιά του τὸ τεράστιον καὶ ὠραιότατον ἐνάλιον σπήλαιον «Παπανικολῆς». (Τὸ ὄνομά του ὀφείλει εἰς τὸ ὑποβρύχιον «Παπανικολῆς», ποὺ τὸ ἐχρησιμοποίησε ὡς ὀρμητήριόν του κατὰ τὸν τελευταῖον Παγκόσμιον Πόλεμον).

στ) Ἀκόμη ἐχαρακτηρίσθη τουριστικὴ ὁλόκληρος ἡ Λευκάς μὲ τὰ ἄφθονα πηγαῖα νερά τῆς καὶ τὰ ὠραιότατα τοπεῖα τῆς.

5ον) Ἀξιοποιούμενον θὰ βοηθήσῃ εἰς τὴν αὔξησιν τῆς, σήμερον μηδαμινῆς, τουριστικῆς κινήσεως τῆς νήσου καὶ παράλληλα θὰ βοηθήσῃ εἰς τὴν ἐξύψωσιν τοῦ βιωτικοῦ ἐπιπέδου τῶν κατοίκων τῆς καὶ γενικώτερον τῆς Ἑθνικῆς Οἰκονομίας.

RESUME

Grotte en albâtre à Leucas No 3641

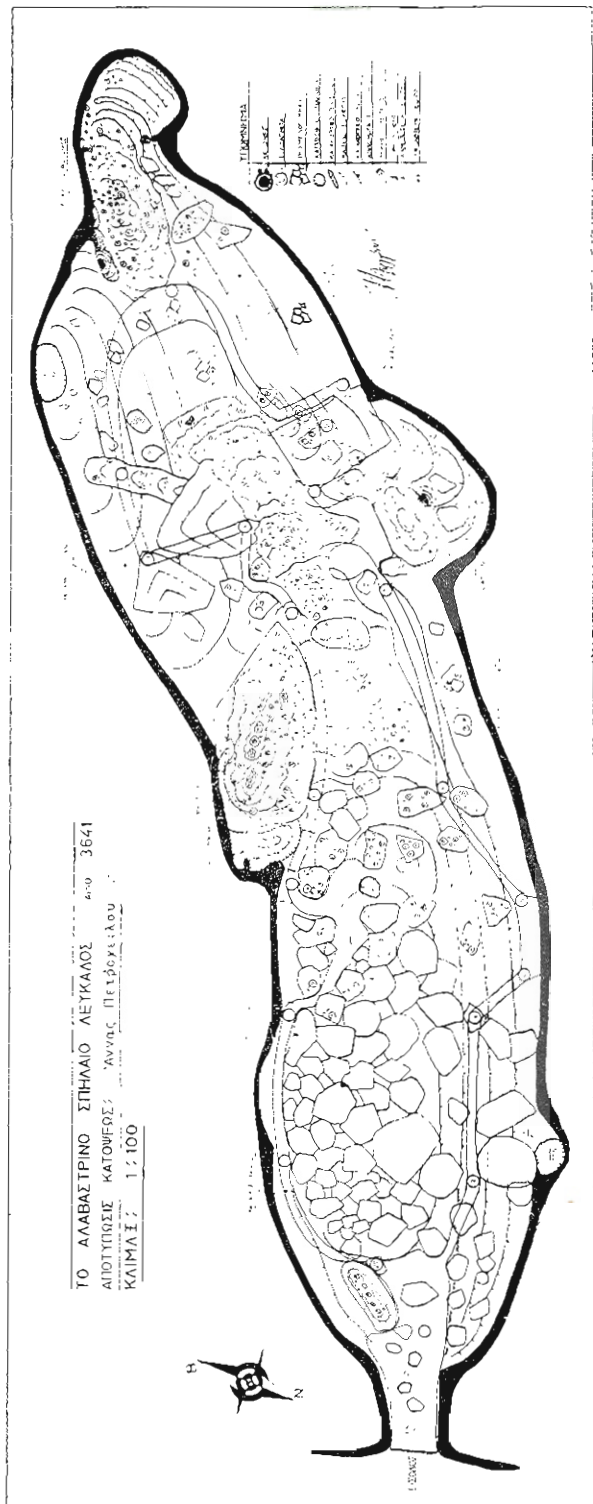
Par Anne Petrochilos

Elle se trouve à 1500 m. au SW de la ville de Leucade.

Son entrée a été découverte à l'occasion des explosions d'une carrière avoisinante.

Elle a une longueur de 100 m. au décor magnifique et un haut plafond duquel des racines pénètrent provenant des buissons de la surface topographique.

Elle va être exploitée touristiquement le plus proche que possible.



ΤΟ ΑΛΑΒΑΣΤΡΙΝΟ ΣΠΗΛΙΟ ΛΕΥΚΑΛΟΣ 3641
 ΑΠΟΤΥΠΩΣΗ ΚΑΤΟΨΗΣ: ΆΝΘΡΩΣ ΠΕΤΡΟΚΕΙΛΟΥ
 ΚΛΙΜΑΞΙ: 1:100

ΣΗΜ. ΣΥΝΤΑΞΕΩΣ : Εἰς τὸ τεύχος τοῦ «Δελτίου» ἀρ. 5—6 τοῦ Ἰανουαρίου—
 Ἰουνίου 1972 καὶ εἰς τὴν ράχιν τοῦ ἐξωφύλλου αὐτοῦ, κατεχωρήθη ἐκ παραδρομῆς
 τὸ σχέδιον ἀποτυπώσεως τῆς κατόψεως τοῦ ὑπ' ἀριθ. 3641 Ἀλαβάστρου Σπήλιου
 τῆς Λευκάδος.

Ἐπειδὴ ἡ καταχώρησις αὐτῆ δὲν διευκολύνει τὴν βιβλιοδέτησιν τοῦ τόμου, ἐπα-
 λαμβάνομεν τὴν δημοσίευσιν μὲ ἀρ. σελίδος 140α ὡς συνέχεια τῆς σελίδος 140 τοῦ
 ρηθέντος προηγουμένου τεύχους.

Ἡ Συντακτικὴ Ἐπιτροπὴ