

ΤΟ ΒΑΡΑΘΡΟ "ΣΥΡΙΝΤΡΑ,, ΕΞΩΧΩΡΙΟΥ ΜΕΣΣΗΝΙΑΚΗΣ ΜΑΝΗΣ

Ἄρ. Σπ. Μητρ. 3474

Ἰὺπό Ἰωάννου Ἰωάννου

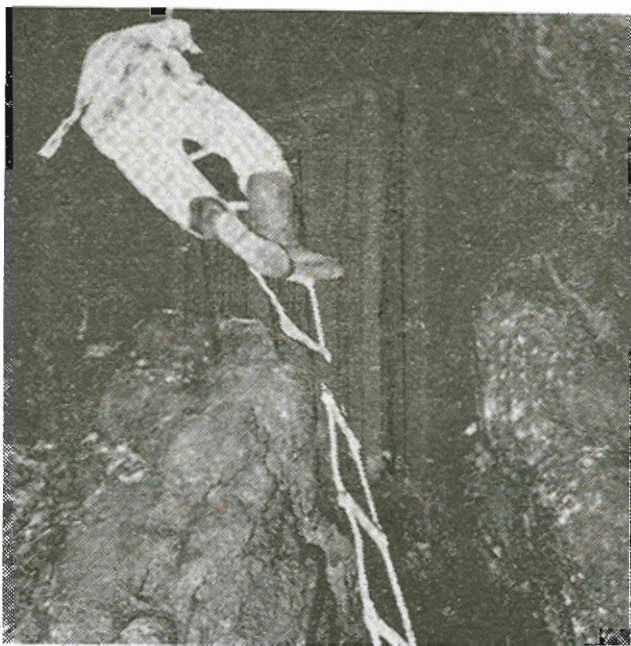
Ἰστορικό. Τὸ θάραθρο «Συρίντρα» εἶναι θρύλος στὴν Μεσσηνιακὴ Μάνη. Ἰὺπό πολλές δεκάδες χρόνια εἶναι γνωστὸ στοὺς κατοίκους τῆς περιοχῆς. Τὸ 1971 ὅταν κλιμάκιο τῆς Ε.Σ.Ε. μελετοῦσε τὸ σπήλαιο «Προάστιο» τοῦ γειτονικοῦ χωριοῦ ἀπὸ τὸ Ἐξωχώρι Προάστιο, ἔκαναν γνωστὴ στοὺς σπηλαιολόγους τὴν ὕπαρξι τοῦ σπηλαίου - θάραθρου μέλη τῆς κοινότητος τοῦ Ἐξωχωρίου. Μετὰ ἀπὸ ἀλληλογραφία μεταξὺ τῆς Ε.Σ.Ε. καὶ κοινότητος Ἐξωχωρίου κλιμάκιο μελῶν τῆς Ε.Σ.Ε. με χορηγία τῆς νομαρχίας Μεσσηνίας πραγματοποιεῖ τὴν ἔρευνα, τὴν μελέτη, τὴν χαρτογράφηση καὶ τὴν φωτογράφηση τοῦ θάραθρου Συρίντρα τὴν 25 Μαρτίου 1972. Τὴν ὁμάδα ἀποτελοῦσαν ὁ κ. Ἰωάννης Ἰωάννου ἐπὶ κεφαλῆς καὶ με συνεργάτες τὸν κ. Θεόδωρο Πίτσιο, τὸν κ. Σάββα Μουστάκα καὶ τὴν δίδα Λήδα Μπομπότη, ἀπαντας μέλη τῆς Ε.Σ.Ε.

Προσπέλασις. Τὸ χωριὸ Ἐξωχώριο ἀποτελεῖται ἀπὸ τέσσερες μικρότερους συνοικισμοὺς τὸ Ἐξωχώριο, τὸ Νίκοθο, τὴν Χώρα καὶ τὴν Πρίπιτσα. Ἰὺνήκει στὸν νομὸ Μεσσηνίας. Ἰὺρησκευτικῶς ὁμως ἀνήκει στὸν νομὸ Λακωνίας. Ἰὺπὸ τὴν Καλαμάτα ἀπέχει 43 χιλιόμετρα καὶ ἀπὸ τὴν Καρδαμύλη 6 χιλιόμετρα. Τὸ θάραθρο Συρίντρα θρίσκεται στὴν τοποθεσία Παπαδραμιάνη ποὺ εἶναι στοὺς πρόποδες τοῦ ὕψωματος Ἰὺγίων Θεοδώρων. Εἶναι κοντὰ στὸ ἐγκαταλελειμμένο καὶ θεαματικὸ μοναστήρι τῆς Παναγιᾶς τῆς Βαϊδανίτσας. Με πορεία 3 ὡρῶν ἀπὸ τὸ σημεῖο αὐτὸ φθάνουμε στὸ περίφημο δάσος τῆς Βασιλικῆς πάνω στὸν Ταύγετο ποὺ χρησιμοποιεῖται σὰν παραθεριστικὸς τόπος ἀπὸ τοὺς κατοίκους τῆς περιοχῆς. Τὸ μοναστήρι ἀπέχει ἀπὸ τὸ Ἐξωχώριο 4 χιλιόμετρα περίπου ποὺ καλύπτεται ἠ ἀπόστασις αὐτὴ με πορεία μιᾶς ὡρας. Ἰὺπὸ τὰ ἀριστερὰ τοῦ ἱεροῦ τῆς ἐκκλησίας τοῦ μοναστηριοῦ ξεκινᾷ τὸ ρέμα τῆς Βριμπίτσας. Στὴν ἀρχὴ τοῦ ρέματος ὕπάρχει μάντρα γιὰ κασίκια. Ἰὺγεβαίνουμε τὸ ρέμα καὶ σὲ 300 μέτρα περίπου καὶ στὴν ἀριστερὴ πλευρὰ καὶ σὲ ὕψος 12 μέτρων ἀπὸ τὸν πυθμένα τοῦ ρέματος τῆς Βριμπίτσας θρίσκεται τὸ στόμιο τοῦ θάραθρου Συρίντρα.

Τὸ ὄνομα τοῦ θάραθρου εἶναι πιθανὸν νὰ ὀφείλεται στὴν συριστικὴ βουὴ τοῦ μεγάλου ὕπόγειου ποταμοῦ ποὺ ἠθέλε ἠ λαϊκὴ παράδοση τοποθετημένο μέσα στὸ θάραθρο. Τὴν αὐτὴ ἐξήγηση δίνει καὶ ὁ Στ. Σκοπετέας ποὺ ἀναφέρεται στὸ θάραθρο σὲ ἄρθρο του στὸ περιοδικὸ ΠΑΝ Μάιος - Ἰούνιος 1948, ποὺ εἶναι καὶ ἠ μόνη πηγὴ ποὺ γράφει γιὰ τὸ θάραθρο, τουλάχιστον εἶναι ἠ μόνη γνωστὴ στὸ ἀρχεῖο τῆς Ε.Σ.Ε. στὸν φάκελλο τοῦ θάραθρου.

Τὸ θάραθρο. Τὸ στόμιο τοῦ θαράθρου τῆς Συρίντρας εἶναι ἄνοιγμα μὲ πλάτος 0,80 μ. καὶ μῆκος 2 μ. Τὸ ἀνατολικὸ χεῖλος τοῦ θαράθρου εἶναι χαμηλότερο κατὰ 3 μ. τοῦ δυτικοῦ.

Ἀμέσως ἔχουμε κάθετη κατάβαση 30 μ. Στὴν ἀρχὴ τὸ θάραθρο ἔχει τὶς αὐτὲς διαστάσεις τοῦ ἀνοιγματος τοῦ στομίου του. Στὰ 10 μ. γίνεται 2 μ. X 2 μ. Στὰ 18 μ. ἀρχίζει νὰ ἀνοίγει πὺλ πολὺ γιὰ νὰ καταλήξει στὴν βάση του νὰ εἶναι 4,5 μ. X 4,5 μ. Ἀπὸ τὴν εἴσοδο μέχρι τὴν βάση τοῦ θαράθρου τὰ τοιχώματά του παρουσιάζουν αἰχμὲς θράχων ποὺ δίνουν μέχρι τὰ 18 μ. μιὰ κλίση ἀπὸ τὰ ἀνατολικά πρὸς τὰ δυτικά 1,5 μ. Μετὰ τὰ 18 μ. ἡ κατάβαση πραγματοποιεῖται μὲ αἰωρούμενη τὴν ἀνεμόσκαλα στὸ κενό, ἐνῶ προηγουμένως ἀκουμποῦσε στὶς αἰχμὲς τῶν τοιχωμάτων τοῦ θαράθρου.



Κάθοδος στὸ Σπήλαιον.

Φωτ. Ιω. Ἰωάννου

Ἡ βάση του πρὸς τὰ νοτιο - ἀνατολικά συνεχίζει μὲ μῆκος 2 μ., πλάτος 1,50 μ. καὶ βάθος ἀπὸ τὸ ἐπίπεδο τῆς θάσεως τῆς σκάλας 3 μ. καὶ μὲ ὕψος ὀροφῆς στὸ σημεῖο αὐτὸ 3 μ. Τὸ σημεῖο αὐτὸ εἶναι καὶ ἡ διαφυγὴ τῶν νερῶν ποὺ δέχεται τὸ θάραθρο. Ὀλόκληρο τὸ δάπεδο τοῦ θαράθρου εἶναι καλυμμένο ἀπὸ πέτρες καὶ ὀγκόλιθους ποὺ ἀπὸ χρόνια ρίχνουν οἱ ἐπισκέπτες τοῦ στομίου τοῦ θαράθρου. Δὲν παρατηρήθηκε ρεῦμα ἀέρος ἀνάμεσα ἀπὸ τοὺς ὀγκόλιθους ποὺ καλύπτουν τὴν βάση τοῦ θαράθρου. Ὑπολείμματα πτώματος σκύλου καὶ ἓνα περιλαίμιο σκύλου καθὼς καὶ διάφορα κόκκαλα ἀπὸ ἄλλα ζῶα διακρίνονται πάνω ἀπὸ τοὺς ὀγκόλιθους τοῦ δαπέδου. Τὰ τελευταῖα 10 μ. τοῦ θαράθρου καὶ συγκεκριμένα στὰ τοιχώματά του ὑπάρχει ἐρυ-

θρογγή, (τέρρα ρόζα), και είναι πολύ υγρή. Κάτω από το στρώμα του κόκκινου χώματος που καλύπτει τα τοιχώματά του υπάρχει λιθωματικό ύλικό που κυρίως στο τμήμα της δάσεως δημιουργεί ελάχιστο σταλαχτιτικό διάκοσμο. Το συνολικό βάθος του θαράθρου είναι 33 μ.



Στή δάση του θαράθρου της Συρίντρας.

Φωτ. Ίω. Ίωάννου

Σπηλαιογένεσις. Ἡ διάνοιξη τοῦ θαράθρου πραγματοποιήθηκε ὅταν ὁ πυθμένας τοῦ ρέματος τῆς Βριμπίτσας ἦταν στὸ ἐπίπεδο ὕψους μὲ τὸ σημεῖο ὅπου σήμερα εἶναι τὸ στόμιο τοῦ θαράθρου. Τὸ θάραθρο λειτουργοῦσε ὡς καταθόθρα καὶ δεχόταν τὰ νερὰ ἀπὸ τὸ ρέμα τῆς Βριμπίτσας. Ὅταν ἡ μηχανικὴ ἐνέργεια τοῦ νεροῦ κατέβασε τὸν πυθμένα τοῦ ρέματος τῆς Βριμπίτσας σταμάτησε τὸ θάραθρο νὰ λειτουργῇ καὶ νὰ δέχεται νερὰ. Σήμερα δέχεται μόνον ελάχιστα νερὰ βροχῆς καὶ χιονιοῦ ποὺ πέφτουν στὴν περιοχὴ γύρω ἀπὸ τὸ στόμιο τοῦ θαράθρου καὶ γενικὰ τῆς ὑγρασίας ποὺ εἰσχωρεῖ στὸ ἐσωτερικὸ τῆς γῆς. Ἡ διαφορὰ ὕψους τοῦ ἀνατολικοῦ καὶ δυτικοῦ χείλους τοῦ θαράθρου ἐνισχύει τὴν ἐξήγηση τῆς σπηλαιογένεσεως τοῦ θαράθρου.

Διάκοσμος. Ὁ σταλαχτιτικός διάκοσμος τοῦ θαράθρου εἶναι ἐλάχιστος. Στὴν βάση του ξεχωρίζουν δύο παραπετασματοειδεῖς σταλαχτίτες καὶ τρεῖς ἀκόμα σταλαχτίτες πού χωρίζουν κάπως τὸ σημεῖο διαφυγῆς τῶν νερῶν ἀπὸ τὴν κυρίως βάση τοῦ θαράθρου.

Λαογραφία. Ἡ φήμη τοῦ θαράθρου τῆς Συρίντρας εἶναι πολὺ μεγάλη καὶ κυκλοφοροῦν πολλοὶ θρύλοι γι' αὐτό. Δύο εἶναι οἱ βασικοὶ θρύλοι πού λέγονται μὲ διάφορες μικροπαραλλαγές.

Πρὶν ἀπὸ πολλὰ χρόνια ὑπῆρχε, λέγε, ἕνα τσοπανόπουλο πού ἔβασκε τὰ πρόβατα τοῦ μοναστηριοῦ στὴν περιοχὴ ἔπου καὶ τὸ θαράθρο. Μιὰ φορὰ τὴν ἑβδομάδα πετοῦσε μέσα στὴν Συρίντρα καὶ ἀπὸ ἕνα γίδι, πού ὁ ὑποτιθέμενος ποταμὸς τοῦ θαράθρου τὸ ἔπαιρνε, τὸ παρέσυρε μὲ τὰ ὀρμητικὰ του νερὰ καὶ τὸ ἔβγαζε στὴν τοποθεσία Στούπα. Στὴν θέση αὐτὴ μέσα στὴν θάλασσα σὲ ἀπόσταση 100 μ. ἀπὸ τὴν ἀκτὴ ἐκβάλλει μεγάλος ὑπόγειος ποταμὸς πού τοπικὰ ὀνομάζεται μάτι ἢ χόχλος, ὑπάρχουν πολλὲς ὑπόγειες πηγές πού ἐκβάλλουν στὸ αὐτὸ σημεῖο τῆς θάλασσας. Ἡ Στούπα εἶναι μεταξὺ τῆς Σελινίτσας καὶ τοῦ Προαστίου. Στὸ σημεῖο τῆς ἐκβολῆς τοῦ ποταμοῦ δὲν μπορεῖ νὰ πλησιάσῃ θάρκα, τόση εἶναι ἡ δύναμη τοῦ ὑπογείου ποταμοῦ πού ἐκβάλλει στὴν θάλασσα ἀπὸ βάθος 35 μ. περίπου. Ἐκεῖ στὴν Στούπα περιμέναμε ἡ μάνα τοῦ τσοπανόπουλου καὶ ἔπαιρνε τὸ γίδι πού εἶχε φέρει τὸ ποτάμι τῆς Συρίντρας. Κάποτε ὅμως γλίστρησε καὶ ἔπεσε ὁ βοσκός. Τὸ πτώμα του βγήκε στὴν Στούπα καὶ τὸ βρῆκε ἡ μάνα του ἀντὶ γιὰ τὸ γίδι πού θὰ ἔρριχνε μέσα στὴν Συρίντρα ὁ γυιὸς τῆς.

Ἡ ἄλλη παραλλαγή τοῦ θρύλου εἶναι ὅτι, ὑπῆρχε μικρὸς βοσκὸς τοῦ μοναστηριοῦ πού ἐν συνεννοήσει μὲ τοὺς δικούς του ἔρριχνε ἕνα γίδι κάθε ἑβδομάδα μέσα στὴν Συρίντρα. Οἱ συγγενεῖς του τὸ ἔπαιρναν ἀπὸ τὴν Στούπα. Ὅταν ἄρχισε νὰ λιγοστεύῃ τὸ κοπάδι ἕνας καλόγηρος πονηρεύτηκε, παρακολούθησε τὸν βοσκὸ καὶ ὅταν εἶδε αὐτὸ πού ἔκανε ὁ βοσκός, θύμωσε τόσο ὥστε τὸν ἔσπρωξε καὶ αὐτὸν στὴν Συρίντρα. Τὸ πτώμα του τὸ πῆραν οἱ δικοὶ του ἀπὸ τὴν Στούπα μαζί μὲ τὸ σκοτωμένο γίδι.

Φυσικὰ ὅλα αὐτὰ εἶναι ὁμορφες παραδόσεις ἀλλὰ ἡ πραγματικότης τοῦ στεγνοῦ καὶ κλειστοῦ θαράθρου τῆς Συρίντρας δὲν μᾶς δίνει στοιχεῖα γιὰ νὰ τὰ ἐπαληθεύσουμε ὅλα αὐτὰ καὶ θέβαια δυστυχῶς πού στὴν βάση τοῦ θαράθρου δὲν ἀνακαλύψαμε ὑπόγειο ποταμὸ ἀλλὰ ἕνα κλειστὸ καὶ ἐπικίνδυνο πηγᾶδι γιὰ αὐτοὺς πού κατέβηκαν μέσα σ' αὐτὸ γιὰτί οἱ πέτρες πού ξεκολλοῦν ἀπὸ τὰ τοιχώματα τοῦ θαράθρου μποροῦν νὰ τοὺς σκοτώσουν, ἐφ' ὅσον δὲν ὑπάρχει χῶρος κατάλληλος γιὰ νὰ προφυλαχθοῦν ἀπὸ τίς πέτρες πού εἶναι ἐπόμενο νὰ δεχθοῦν πάνω τους.

Τουρισμός. Τὸ θαράθρο τῆς Συρίντρας δὲν παρουσιάζει ἰδιαίτερο ἐνδιαφέρον ἀπὸ τουριστικῆς πλευρᾶς. Ἐχει ὅμως μεγάλο ἐνδιαφέρον ἀπὸ ἐπιστημονικῆς γιὰ τὴν σπηλαιογένεσή του. Ἐπίσης ἔχει ἀθλητικὸ καὶ λαογραφικὸ ἐνδιαφέρον.

Παρατηρήσεις. Ἄλλὰ ἐὰν τὸ θάραθρο τῆς Συρίντρας δὲν ἔχει τουριστικὸ ἐνδιαφέρον, ἡ τοποθεσία ὅπου εἶναι τὸ παλαιὸ μοναστήρι τῆς Παναγίας τῆς Βαΐδανίτσας μὲ κοντὰ του τὸν ἐπιθλητικὸ πύργο τῶν Κυτριάναρέων, εἶναι μοναδικοὶ τουριστικοὶ μαγνητες. Τὸ Ἐξωχώριο εἶναι στοὺς πρόποδες τοῦ Ταῦγετου, τὰ παλιά του σπίτια ἔχουν ἔντονη λαϊκὴ ἀρχιτεκτονικὴ, ὑπάρχουν δείγματα μανιάτικων πύργων, ἐκκλησίες μὲ τὶς χαρακτηριστικὲς τοιχογραφίες εἶναι στοιχεῖα γιὰ τὴν καταστῆ ἢ περιοχὴ ἕνα ἀπὸ τὰ πιὸ γνωστὰ μέρη τῆς χώρας. Οἱ ἐκδρομικοὶ καὶ φυσιολατρικοὶ σύλλογοι θὰ πρέπει νὰ ὀργανώσουν ἐκδρομὲς γιὰ νὰ γνωρίσουν τὸ χωριὸ αὐτὸ τῆς Μεσσηνιακῆς Μάνης. Ἡ ἐπίσκεψις στὸ Ἐξωκκλήσι τοῦ Ἁγίου Γεωργίου, εἶναι συγκλονιστικὴ ἐμπειρία καὶ εἶναι περιέργο τὸ πῶς παρέμεινε μέχρι σήμερα ἄγνωστο. Τὸ μοναστήρι τοῦ Σωτήρα. Ἡ Καρδαμύλη, τὸ Προάστιο μὲ τὸ Καταφύγι τοῦ Βασιλίδου περιήγημα ἐνάλιο σπήλαιο δημιουργοῦν ἕνα σύνολο τουριστικῶν μαγνητῶν. Σημαντικὸ βέβαια ρόλο θὰ παίξῃ καὶ ὁ μανιάτης σὰν ἄνθρωπος μὲ τὴν ἐλληνικότητα φιλοξενία του.

Τὰ φυσικὰ μνημεῖα τῆς χώρας πιστεύουμε ὅτι σὲ λίγα χρόνια θὰ εἶναι ἐξ ἴσου ἀξιοποιημένα καὶ ἐκμεταλλεύσιμα τουριστικὰ ὅπως εἶναι τὰ ἀρχαῖα ποὺ μᾶς ἄφησε τὸ πνεῦμα τῶν προγόνων μας.

R É S U M É

Gouffre Syrintra Exohoriou à Messinia Manis No 3474

P a r J o h n I o a n n o u

Ce gouffre se trouve à une distance de 4,5 km du village Exohoriou Kardamyliis. Sa profondeur verticale totale : 33 m. Il présente un grand intérêt, de point de vue de spéléogénèse.

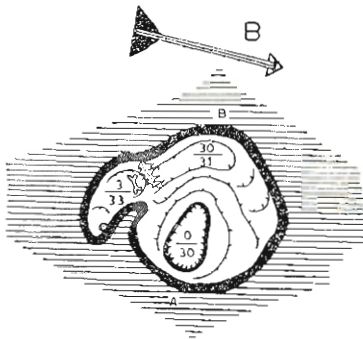
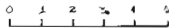
Il y a beaucoup de légendes autour de ce gouffre.

ΒΑΡΑΟΡΟ ΎΡΗΝΤΡΑ ΜΑΝΗΣ

Α.Σ.Μ. Ε.Σ.Ε. 3474 ΚΛΙΜΑΞ 1.100

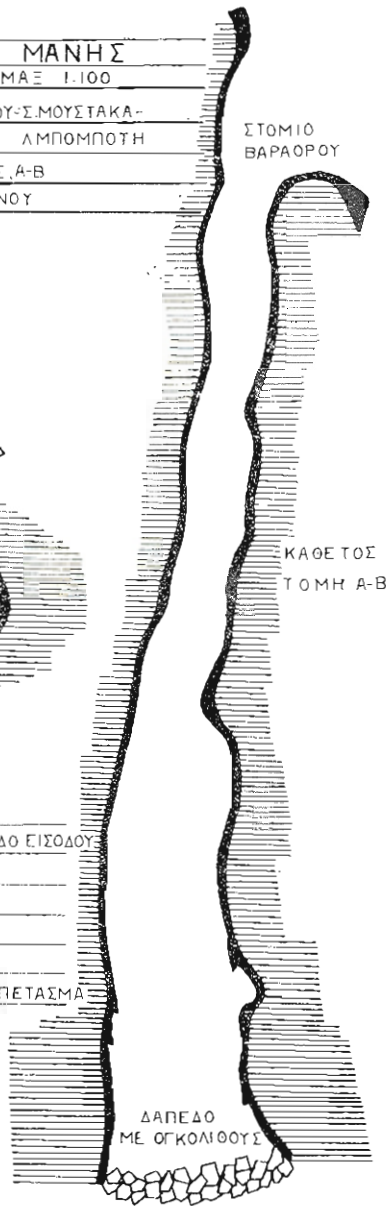
ΜΕΤΡΗΣΕΙΣ ΙΩΑΝΝΟΥ-Ο.ΠΙΤΣΙΟΥ-Σ.ΜΟΥΣΤΑΚΑ-
ΛΜΠΟΜΠΟΤΗ

ΑΠΟΓΥΩΣΙΣ ΚΑΘΕ ΤΟΥ ΤΟΜΗΣ Α-Β
ΚΑΙ ΚΑΤΩΦΕΡΣ ΙΩΑΝΝΗ ΙΩΑΝΝΟΥ



ΥΠΟΜΝΗΜΑ

- ΥΨΟΣ ΟΡΘΟΗΣ
- ΔΙΑΦΟΡΑ ΑΠΟ ΕΠΙΠΕΔΟ ΕΙΣΟΔΟΥ
- ΣΤΟΜΙΟ ΒΑΡΑΟΡΟΥ
- ΚΛΙΣΕΙΣ ΕΔΑΦΟΥΣ
- ΟΓΚΟΛΙΘΟΙ-ΠΕΤΡΕΣ
- ΟΣΤΑ
- ΣΤΑΛΑΧΤΙΤΙΚΟ ΠΑΡΑΠΕΤΑΣΜΑ



ΣΤΟΜΙΟ
ΒΑΡΑΟΡΟΥ

ΚΑΘΕΤΟΣ
ΤΟΜΗ Α-Β

ΔΑΠΕΔΟ
ΜΕ ΟΓΚΟΛΙΘΟΥΣ