

ΣΠΗΛΑΙΟΒΑΡΑΘΡΟΝ ΑΛΥΚΟΠΕΤΡΑΣ

ΔΡΑΚΕΙΑΣ ΒΟΛΟΥ

Άριθ. Σπηλ. Μητρώου 4298

Υπό "Αννας Πετροχείλου

ΘΕΣΙΣ

Εύρίσκεται ἐπὶ τῆς Ν.Δ.Δ. πλευρᾶς τοῦ ὄρους Πήλιον εἰς τὴν τοποθεσίαν Ἀλυκόπετρα 50 μ. χαμηλότερον ἀπὸ τὴν δεξιὰν πλευρὰν τῆς ἀμαξιτῆς ὁδοῦ Βόλου πρὸς χωρίον Χάνια, εἰς ὕψος ὑπὲρ ἐπ. θαλάσσης 900 μ.π. Ὑπάγεται εἰς τὴν Κοινότητα Δρακείας Βόλου, ἣ ὁποία εὑρίσκεται πρὸς Β.Α. τοῦ Σπηλαίου εἰς ἀπόστασιν 00,50' ὥρας πεζῆς.

ΠΕΡΙΟΧΗ ΤΟΥ ΣΠΗΛΑΙΟΥ

Ἡ περιοχή τοῦ σπηλαίου εἶναι πολὺ ἐπικλινῆς μὲ ἀγρίαν θαμνώδη πυκνὴν βλάστησιν καὶ θαυμασίαν θέαν πρὸς Δρακείαν καὶ ἄλλα χωρία.

ΠΡΟΣΠΕΛΑΣΙΣ

Ἡ τοποθεσία Ἀλυκόπετρα συνδέεται μετὰ τῆς πόλεως Βόλου δι' ἀσφαλτοστρώτου ἀμαξιτῆς ὁδοῦ μήκους 20 χλμ. π. Ἐν συνεχείᾳ πεζῆ ἐπὶ δυσβάτου μονοπατίου ἕως τὴν εἴσοδον τοῦ σπηλαίου (00,10' ὥρας).

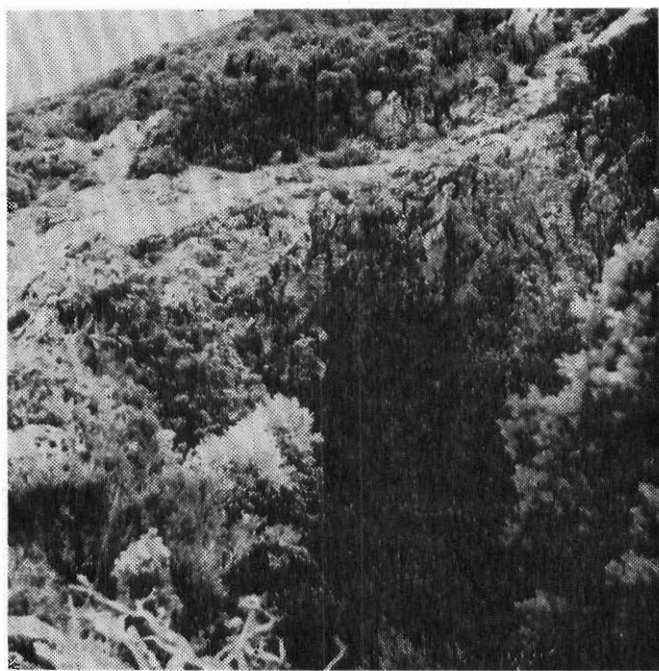
ΙΣΤΟΡΙΚΟΝ

Τὸ σπήλαιον ἦτο γνωστὸν ἀπὸ πολλῶν ἐτῶν εἰς τοὺς κατοίκους τῆς περιοχῆς. Ἡ ΕΣΕ ἔλαβε γνῶσιν ἀπὸ ἐπιστολὴν σταλεῖσαν πρὸς τὴν Καν Πετροχείλου, ἐκ μέρους τοῦ Κου Π. Μωραΐτη, προέδρου τῆς Περιηγητικῆς Λέσχης Βόλου, συνοδευομένην μὲ δημοσίευμα σχετικὸν μὲ τὸ ἀνωτέρω σπήλαιον τῆς δημοσιογράφου Κας Κ. Πάντου κατοικοῦ Ζαγοράς. (Θεσσαλία Βόλου 23.11.1972).

Ἐχολούθησε ἄλλη ἐπιστολὴ πρὸς τὴν Καν Πετροχείλου ἐκ μέρους τῆς Κας Πάντου μὲ τὴν παράκλησιν, ὅπως ἐνδιαφερθῆ διὰ τὴν ἐξερεύνησιν τοῦ ἀνωτέρω σπηλαίου, διότι — κατὰ τὰς πληροφορίας πού εἶχε συλλέξει — ἐπρόκειτο περὶ τοῦ σπηλαίου τοῦ Κενταύρου Χείρωνος.

Ἡ Ἑλλ. Σπηλ. Ἑταιρία ἐνδιαφερθεῖσα ἐζήτησε παρὰ τοῦ ΕΟΤ τὴν ἀντιμετώπισιν τῶν ἀπαιτούμενων δαπανῶν διὰ τὸν ἀνωτέρω σκοπὸν, ὁ ὁποῖος τῆς τὴν παρέσχε. Κατόπιν τούτου ἡ ΕΣΕ ἀνέθεσεν εἰς τὴν γράφουσαν τὴν ἐξερεύνησιν κλπ. τοῦ

σπηλαιού, ή οποία έπραγματοποιήθη τόν Μάϊον τοῦ 1973. Συνειργάσθησαν τὰ μέλη τῆς ΕΣΕ: δις Ἄννα Μπέργκιν, καί οἱ κ.κ. Ἦλ. Βαμβακάς καί Διον. Ἀλφιέρης. Συμπαρέστησαν: ὁ πρόεδρος καί τὰ μέλη τοῦ Διοικ. Συμβουλίου τῆς Περιγηγητικῆς Λέσχης Βόλου κ.κ. Π. Μωραΐτης, Ἀντωνούλης, Τριγκώνης καί ὁ νεώτερος Μωραΐτης. Ἡ καθοδήγησις πρὸς τόν χώρον τοῦ Σπηλαιού ἐγένετο ὑπὸ τοῦ Ἀγροφύλακος Ἀθανασίου Χρυσάφη κατοικοῦ Δρακείας.



Ἡ ἀριστερὰ πλευρὰ τοῦ Βαράθρου καί ἡ ἀρχὴ πρὸς τὸ ἐσωτερικὸν τοῦ σπηλαιου.

Φωτ. Α. Πετροχείλου

ΘΥΓΛΟΙ ΚΑΙ ΠΑΡΑΔΟΣΕΙΣ

Ἡ παράδοσις ἀναφέρει — σύμφωνα με πληροφορίας τῆς Κας Πάντου —, ὅτι εἰς αὐτὸ τὸ σπήλαιον εἶχε τὸ ἐργαστήριον τοῦ ὁ Κένταυρος Χείρων, ὅπως ἐπίσης καὶ τὴν σχολὴν τοῦ, ὅπου ἐμαθήτευσαν ὁ Ἰάσων, ὁ Ἀχιλλεὺς καὶ ἄλλοι ὀμηρικοὶ ἥρωες.

Ἐπίσης ἀναφέρεται ὅτι οἱ βοσκοὶ τοῦ Πηλίου — ξ φ ρ α ξ α ν !! — με πέτρες τὴν εἰσοδὸν του, γιὰ τὴν προστασίαν τῶν κοπαδιῶν των. Μερικοὶ θαρραλέοι, ποὺ κα-

τέθηκαν παλαιότερα με σχοινιά, για να σώσουν τα κατσίκια των που είχαν πέσει μέσα, διηγούνται μετά θεβαιότητα ότι: «ὑπῆρχαν χαραγμένα σχέδια πάνω στους θράχους της σπηλιάς, ἀγκωνάρια ἀπὸ παλαιὰ κτίσματα καὶ σκαλιά, ποὺ ὀδηγοῦσαν σὲ θαβύτερη σπηλιά καὶ ὅπου φοβήθηκαν νὰ πάνε».

Ἡ φαντασία τοποθέτησε ἀρχαῖο καὶ ἤ μαντεῖο.

Τὰ ἴδια περίπου ἀναφέρει στὸ βιβλίο του: «Ἱστορία τοῦ Πηλίου, καὶ τῆς περιοχῆς» ὁ ἀείμνηστος Ζαγοριανὸς ἱστορικὸς Κορνάνος, ὁ ὁποῖος ἐπίστευε ὅτι τὸ σπήλαιον Ἀλικόπετρας ἦταν ἀρχαία ἐκκλησία.

ΠΑΡΑΤΗΡΗΣΕΙΣ ΕΠΙ ΤΩΝ ΘΡΥΛΩΝ

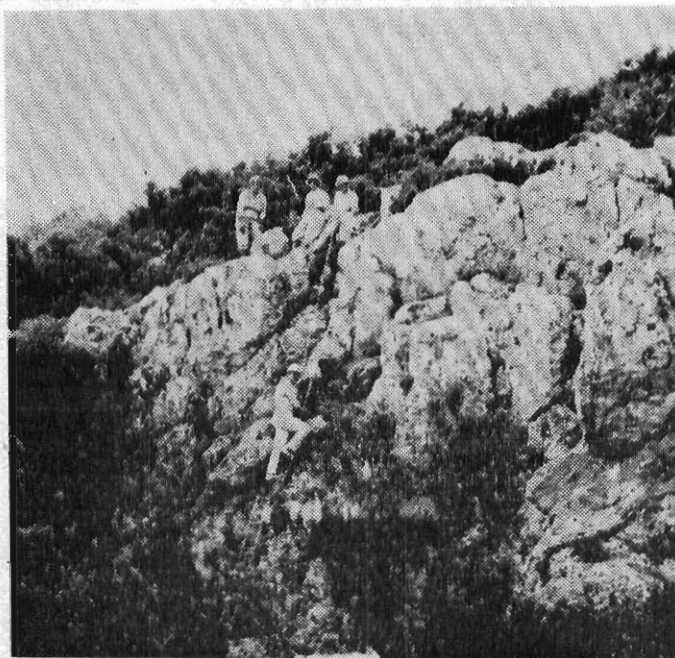
Δὲν γνωρίζομεν ἂν ἄλλοτε ἢ μορφολογία τῶν τοιχωμάτων τοῦ θαράθρου ἐπαρουσίαζε δυνατότητας θατότητος πρὸς τὸ ἐσωτερικόν του. Σήμερον, ὡς ἔχει, εἶναι ἀδύνατος ἡ κατάβασις ἀνευ χρησιμοποίησεως 20 μέτρων μήκους σχοινίνης κλίμακος. Τὰ ἀναφερόμενα «ἀγκωνάρια», «παλαιὰ κτίσματα» καὶ «σκαλιά», δὲν εἶναι ἄλλα ἀπὸ τοὺς εὐρίσκομένους εἰς τὸ δάπεδον τοῦ ἐσωτερικοῦ τοῦ σπηλαίου ὀγκολίθους, ἀποσπασθέντας ἐκ τῆς ὀροφῆς, πολλοὶ τῶν ὁποίων ἔχουν κανονικὰ σχήματα, ποὺ ὁμοιάζουν ὡς τεχνικῶς κατασκευασθέντα.

Τὰ μόνα χαρακτηριστικὰ ἀνθρώπινα ἔργα, ποὺ διεπιστώθη ἡ ὑπαρξις των ἐντὸς τοῦ σπηλαίου εἶναι 1ον) ἓν σχῆμα σταυροῦ μὲ μαῦρον χρῶμα, εὐρισκόμενον εἰς τὴν ἀρχὴν τοῦ καλυμμένου τμήματος τοῦ θαράθρου, πλησίον τῆς ὀροφῆς καὶ εἰς ὕψος 6 μ. π. καὶ 2ον) Πρὸς τὸ θαθύτερον καὶ τελευταῖον τμήμα τοῦ θαράθρου, ἐπὶ μικροῦ κοιλώματος, θράχου πλακισιωμένου μὲ σταλακτιτικὴν ὕλην εὐρέθη τοποθετημένον κρυστάλλινον δοχεῖον, τεμαχισμένον. Ἐν μόνον τεμάχιόν του μετεφέρθη — τὰ ὑπόλοιπα παραμένουν ἐπὶ τόπου — καὶ παρεδόθη πρὸς μελέτην εἰς τὸν Διευθυντὴν τοῦ Μουσείου Βόλου Κον Θεοχάρην. Οὗτος ἐφ' ὅσον δὲν εἶχε ὀλόκληρον τὸ δοχεῖον, ἐπεφυλάχθη νὰ ἐκφράσῃ ὑπεύθυνον γνώμην περὶ τούτου. Περιωρίσθη μόνον εἰς τὴν δῆλωσιν ὅτι τὸ δοχεῖον τοῦτο λόγῳ τοῦ ὑπάρχοντος σταυροῦ ἐντὸς τοῦ σπηλαίου, πιθανὸν νὰ εἶναι Ρωμαϊκῆς ἐποχῆς μέχρι καὶ τοῦ 18ου αἰῶνος. Ὡς πρὸς τὰ προαναφερθέντα λαξεύματα, τίποτε σχετικὸν δὲν διεπιστώθη.

Δὲν ἀποκλείομεν τὴν πιθανότητα ὑπάρξεως παλαιότερον θατότητος, μερικῶς φυσικῆν, μὲ συμπλήρωσιν τεχνητὴν πρὸς τὸ Β' τοῦ στομίου σημείου, ὅπου ὑπάρχει σήμερον πυκνοτάτη βλάστησις ἀπὸ δέντρα καὶ ἀναρριχώμενα φυτά, τὸ ὁποῖον νὰ ἔχη ὑποστῆ κατολισθησιν ἐκ διαβρώσεων. Τοῦτο εἶναι δυνατόν νὰ ἀποδειχθῆ, ἂν γίνουν ἀνασκαφαὶ ἐντὸς τοῦ σπηλαίου καὶ ἀποκαλυφθοῦν εὐρήματα, τὰ ὁποῖα θὰ μαρτυροῦν τὴν ἐντὸς αὐτοῦ ἀπασχόλησιν, ἢ διαμονήν, ἀνθρώπων τῆς ἐποχῆς, ποὺ ἤκμασεν ὁ Κένταυρος Χείρων. Ἐὰν τοῦτο ἀποφασισθῆ ὑπὸ τῆς Ἀρχαιολογικῆς Ὑπηρεσίας, ἡ ΕΣΣΕ εἶναι πρόθυμος νὰ βοηθήσῃ εἰς τὴν προσπάθειαν, διὰ παντὸς μέσου. (συναργατῶν καὶ ὀλικῶν).

Τὸν Σεπτέμβριον τοῦ ἰδίου ἔτους ἐπραγματοποιήθη νέα κατάβασις, κατὰ τὴν ὁποίαν ἔλαβον μέρος τὰ μέλη τῆς ΕΣΕ κ.κ. Δ. Ἀλφιέρης ἀρχηγὸς καὶ Σ. Πουλίδης. Ἐπίσης οἱ κ.κ. Ν. Κατσιμάλης καὶ Ν. Καλλίνικος.

Σκοπὸς τῆς νέας καταβάσεως ἦτο ἡ φωτογράφησις τῶν τεμαχίων τοῦ κρυσταλλίνου δοχείου — ἐπὶ τόπου ὡς εἶχαν — καὶ ἡ παραλαβὴ των, κατόπιν ὑποδείξεως τοῦ Ἐφόρου Ἀρχαιοτήτων Βόλου κ. Δ. Θεοχάρη, εἰς τὸν ὅποιον ἀπεστάλησαν πρὸς



Ἐτοιμασία καὶ ἀρχὴ καταβάσεως τοῦ συνεργείου εἰς τὸ βράθρον.

Φωτ. Α. Πετροχείλου

μελέτην. Μεταξὺ αὐτῶν συμπεριλαμβάνεται καὶ ἀνθρώπινον ὄστουν εὑρεθὲν εἰς ἄλλο σημεῖον τοῦ σπηλαίου.

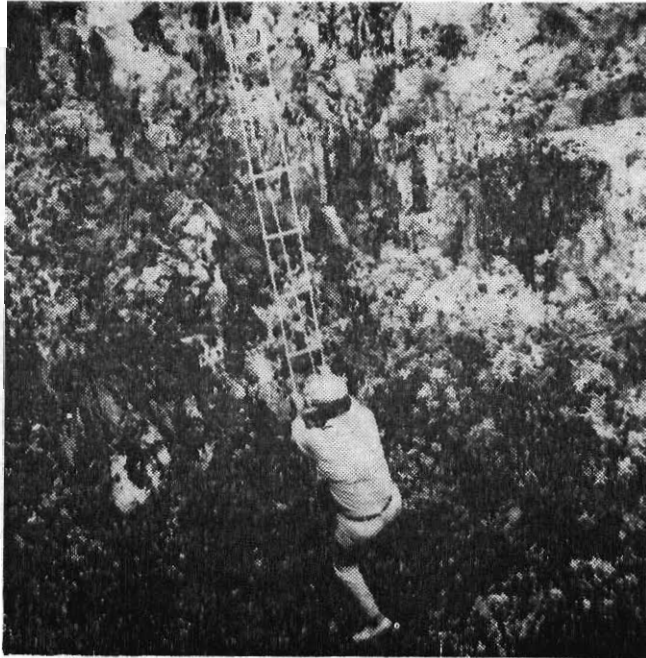
Τὰ परिήματα τῆς μελέτης τοῦ Κου Θεοχάρη, θὰ συμπεριληφθοῦν εἰς τὴν ἀνωτέρω ἔκθεσιν ὅταν παραληφθοῦν.

ΠΕΡΙΓΡΑΦΗ ΤΟΥ ΣΠΗΛΑΙΟΥ

Ἡ εἴσοδος τοῦ σπηλαίου εἶναι στόμιον, σχήματος ἀχλαδιοῦ, διαστάσεων 22X12 μ., εἰς τὸ πλατύτερον τμήμα του. Ἡ πρὸς Ἀνατολὰς πλευρὰ του ἔχει κατακόρυφον

θάθος 17 μ. με τοίχωμα ἀρνητικόν. Ἡ πρὸς Δυσμάς εἶναι κατὰ 9 μ. ὑψηλοτέρα τῆς πρώτης μετὰ πολὺ ἐπικλινές τοίχωμα μέχρι θάθους 16 μ., ὁπότε συνεχίζει μετὰ ἐνδιάμεσα ἀρνητικά. κενά. Κατόπιν μελέτης, ἐθεωρήθη προτιμωτέρα ἢ κατάβασις ἐντὸς τοῦ θαράθρου ἀπὸ τὸ ὑψηλότερον σημεῖον τοῦ χείλους, διὰ τεχνικούς λόγους.

Ἀπὸ τὸ σημεῖον τῆς καταβάσεως, τὸ πρὸς Β τμήμα τοῦ διαπέδου τοῦ θαράθρου εἶναι πολὺ ἀνηφορικόν καὶ μόνον πρὸς τὸ τέλος του καλύπτεται ἀπὸ ὄροφν. Ἐπομένως εὐρίσκεται πλησιέστερον πρὸς τὴν τοπογραφικὴν ἐπιφάνειαν, λόγῳ ὅμως τῆς πυκνοτάτης βλάστησεως ἐπὶ τῶν τοιχωμάτων τοῦ θαράθρου, ἀπὸ μεγάλα δένδρα καὶ



Κατὰ τὴν κατάβασιν.

Φωτ. Α. Πετροχείλου

ἀναρριχώμενα φυτά, καθίσταται δυσχερεστάτη ἢ κατάβασις ἂν ὄχι ἀδύνατος. Εἰς αὐτὸ τὸ σημεῖον φρονοῦμεν, ὅτι θὰ ὑπῆρχε ἄλλοτε δυνατότης βατότητος — ἐὰν ὑπῆρξε — ἐφ' ὅσον — ὡς προαναφέρθη — ἡ μορφολογία τῶν τοιχωμάτων του παρουσίαζε ἄλλοτε εὐνοϊκὰς ἐν μέρει προϋποθέσεις. Τὸ ἀνωτέρω τμήμα τοῦ σπηλαίου ἔχει διαστάσεις 27X9 - 11 μ. Πρὸς τὸ δεξιὸν τέλος του διανοίγεται ἀρκετὰ ἀνηφορικὴ ἔσοχὴ μήκους 6X3 μ. Τὸ πρὸς Νότον τμήμα τοῦ θαράθρου ἐκτείνεται, εἰς μῆκος 16X9X8 - 2,2 μ. ὕψος, τὸ ὁποῖον ἐπὶ 4 μ. εἶναι ἀκάλυπτον. Ἀπὸ τὸ σημεῖον τοῦτο ἀρχίζει τὸ

κυρίως σπήλαιον, τὸ ὁποῖον εἶναι βαραθρῶδες. Τὸ δάπεδόν του εἶναι καλυμμένον με ὄγκολίθους ἀποσπασθέντας ἐκ τῆς ὄροφῆς. Πρὸς τὸ τέλος τοῦ ἀνωτέρω τμήματος, μεταξὺ βράχων, διανοίγεται διάδρομος ἀνηφορικός διαστάσεων 9X1,3X3 μ. (μῆκος, πλάτος, ὕψος), ἐ ὁποῖος καταλήγει εἰς πολὺ ἀνηφορικὸν θάλαμον διανοιγμένον καὶ αὐτὸν μεταξὺ ὄγκολίθων, διαστάσεων 7X5X4,5 μ. Εἰς τὸ κέντρον του, πρὸς τὰ ἀριστερά, ὑπάρχουν δύο, περίπου συμμετρικοί, παράλληλοι φυσικά τοποθετημένοι λευκοὶ ὄγκολίθοι, οἱ ὁποῖοι ἐχαρκτηρίστησαν, ἴσως, ὡς ὑπολείμματα ναοῦ.

Μεταξὺ τῶν ὄγκολίθων τοῦ κυρίως σπηλαίου, ὑπάρχουν κενά, διὰ μέσου τῶν



Ὁ βράχος ἐπὶ τοῦ ὁποῖου εὐρέθη τὸ σπασμένον κρυστάλλινον δοχεῖον.

Φωτ Δ. Ἀλφιέρη

ὁποῖων πραγματοποιεῖται ἡ διεύθυνσις εἰς χαμηλότερα καὶ πολὺ ἀπότομα τμήματα τοῦ σπηλαίου, συνολικοῦ βάθους 22 μ. Πρὸς τὸ τελευταῖον κενὸν μεταξὺ τῶν ὄγκολίθων, εὐρέθη τὸ προαναφερθὲν κρυστάλλινον δοχεῖον (εἶλεπε χάρτιν κατόψεως).

Ἐν συνεχείᾳ διανοίγονται δύο παράλληλοι κατακόθρηαι ἑρατοῦ βάθους 8 μ.

ΣΠΗΛΑΙΟΓΕΝΕΣΙΣ

Τὸ σπήλαιον διηνοίχθη ἐντὸς ἀσβεστολίθου διὰ διαθρύψεως καὶ ἐν συνεχείᾳ διὰ πίεσεως τῶν ὑδάτων. Τὰ ὕδατα εἰσεχώρησαν ἐκ Δ πρὸς Α καὶ ἐν συνεχείᾳ ἐκ Β πρὸς

N., διὰ τῶν σχισμῶν, τῆς τοπογραφικῆς ἐπιφανείας (κλίσεις τῶν στρωμάτων τῶν πετρωμάτων). Κατὰ πρῶτον διηνοιχθῆ τὸ μεγαλύτερον τμήμα τοῦ κοιλώματος τοῦ σπηλαίου. Καταπεσόν τμήμα τῆς ὄροφῆς του, διήνοιξε τὸ σημερινόν στόμον τοῦ θαράθρου, τοῦ ὁποίου αἱ διαστάσεις συνεχῶς αὐξάνονται ἐκ τῆς ἰδίας αἰτίας. Ἐπίσης ἀπὸ διάθρῳσιν ἀπεσπασθησαν ἐκ τῆς ὄροφῆς του οἱ ὄγκολιθοι, οἱ ὁποῖοι ἐκάλυψαν ὄλα τὰ χαμηλότερα τμήματα τοῦ σπηλαίου. Τὰ ὕδατα διέφυγαν ἀπὸ τὰς ὑπαρχούσας καταθόθρας πρὸς χαμηλότερα ἐπίπεδα. Λόγω τῆς μορφολογίας τῆς τοπογραφικῆς ἐπιφανείας (πολὺ ἐπικλινῆς) τὸ θάραθρον καὶ σήμερον δέχεται ὕδατα τῆς περιοχῆς κατὰ τὴν ἐποχὴν τῶν βροχοπτώσεων, τὰ ὁποῖα ἀκολουθοῦν τὴν αὐτὴν διαδρομὴν.

ΔΙΑΣΤΑΣΕΙΣ ΤΟΥ ΣΠΗΛΑΙΟΥ

Τὸ Σπηλαιοθάραθρον Ἀλυκόπετρας ἐκτείνεται ἐκ Β. πρὸς Ν. εἰς κατ' εὐθεῖαν γραμμὴν μῆκους 67 μ. Τὸ κατακρύφον βάθος τοῦ πρῶτου τμήματος τοῦ θαράθρου ἀπὸ μὲν τὴν Δ. πλευρὰν ἀνέρχεται εἰς 26 μ. ἀπὸ δὲ τὴν Α. εἰς 17 μ. Τὸ συνολικὸν βάθος του, ἀνέρχεται εἰς 50 μ. π. Καταλαμβάνει ἔκτασιν — τὸ πρῶτον τμήμα του — 550 τ.μ.

ΘΕΡΜΟΚΡΑΣΙΑ — ΥΓΡΑΣΙΑ

Εἰς τὸ βαθύτερον τμήμα τοῦ θαράθρου ἡ θερμοκρασία ἦτο 15°C. Ἡ ὑγρασία του 90%.

ΤΟΥΡΙΣΜΟΣ

Ἄν καὶ τὸ θάραθρον εἶναι πολὺ ἐντυπωσιακὸν ἐκ τῶν ἄνω πρὸς τὸ βάθος του, ἐν τούτοις δὲν θεωρεῖται κατάλληλον — πρὸς τὸ παρὸν — διὰ τουριστικὴν ἀξιοποίησιν. Ἐὰν γίνουιν ἀνασκαφαὶ ἐντὸς αὐτοῦ καὶ διαπιστωθοῦν ἀνθρώπινα ἴχνη παρωχημένης ἐποχῆς, τότε ὁ θρύλος θὰ μετατραπῆ εἰς πραγματικότητα καὶ αὐτομάτως τὸ θάραθρον θὰ ἀποκτήσῃ μεγάλην τουριστικὴν ἀξίαν, ἐν συνδυασμῶ μετὰ τὰς φημισμένας φυσικὰς καλλονὰς τοῦ Πηλίου καὶ τῶν γραφικῶν χωριῶν του.

R E S U M É

La Grotte Alykopetra à Volos No 4298

Par Anne Petrochilos

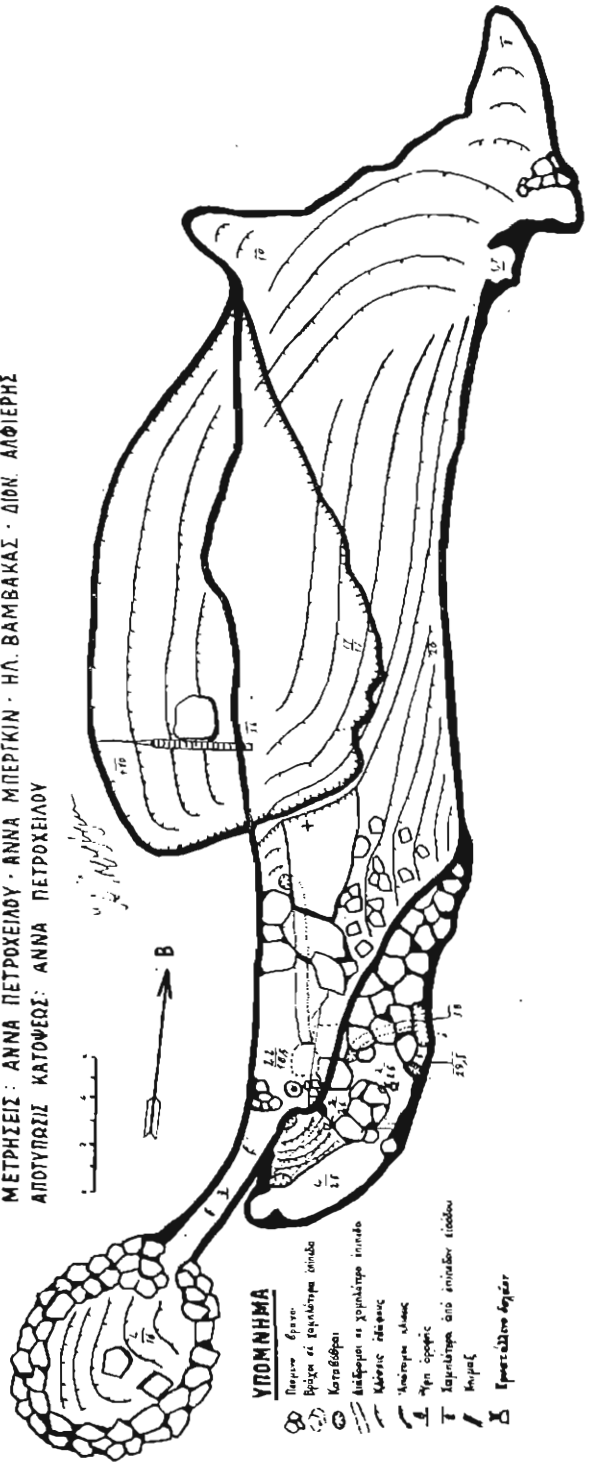
Il s'agit d'un gouffre vertical, d'une profondeur de 17 m, que suit une grotte d'une profondeur totale de 50 m.

A sa section terminale, a été trouvé un vase en crystal romain, placé sur un block, et à un autre point un os d'homme. Les deux trouvailles ont été envoyées à Meur D Theocharis, archéologue pour examination.

La tradition dit que cette grotte servit comme école et laboratoire du Centaure Chiron, auprès duquel Iason, Achille et plusieurs autres héros Homériques out été instruits

L'étude archéologique donnera la réponse correcte.

ΒΑΡΑΘΡΟΝ ΑΛΥΚΟΠΕΤΡΑΣ ΔΡΑΚΕΙΑΣ ΒΟΛΟΥ αρ. Σ.Μ. 4298
 ΜΕΤΡΗΣΕΙΣ: ΑΝΝΑ ΠΕΤΡΟΧΕΙΛΟΥ · ΑΝΝΑ ΜΠΕΡΤΚΙΝ · ΗΛ. ΒΑΜΒΑΚΑΣ · ΔΙΟΝ. ΑΛΦΙΕΡΗΣ
 ΑΠΟΥΠΑΣΙΣ ΚΑΤΩΦΕΡΣ: ΑΝΝΑ ΠΕΤΡΟΧΕΙΛΟΥ



ΥΠΟΜΝΗΜΑ

- Πυρρον όργανο
- Βραχιά εις φαειότερα όντια
- Καταβόθραι
- Αιόφοροι εις χειρότερο όντιο
- Μόνιας είσοδος
- Ύψιστην είσοδον
- Άγχι όρθος
- Ισοκλίτηρ από άνωθεν είσοδου
- Κοίμηξ
- Επιτεταίτων όγκων