

ΚΑΤΑΒΟΘΡΑ « ΝΕΣΤΑΝΗ » ΤΡΙΠΟΛΕΩΣ

Αριθ. Σπηλ. Μητρώου 3482

Υπό "Αννας Πετροχείλου

ΘΕΣΙΣ

Εύρίσκεται πρὸς Β. τοῦ χωρίου Νεστανή ἐντὸς ἐκτεταμένης πόλγης εἰς ἀπόστασιν ἀπὸ αὐτὸ 00.20' πεζῇ, μετὰ τοῦ ὁποῦ συνδέεται διὰ χωματοστρώτου ἀμαξιτῆς ὁδοῦ — ἐν μέρει — καὶ ἐν συνεχείᾳ διὰ περιστροφικῆς ἀτραποῦ μέχρι



Ἡ εἴσοδος τῆς καταβόθρας Νεστανῆς κατὰ τοὺς θερινοὺς μῆνες.

Ἡ Κα Πετροχείλου καὶ ὁ κ. Jean Marc Relin.

(Φωτ. Α. Πετροχείλου)

τὴν εἴσοδόν τῆς, εἰς ὕψος ὑπὲρ ἐπιφάνειαν θαλάσσης 625 μ.π. Ὑπάγεται εἰς τὴν Κοινότητα Νεστανῆς Τριπόλεως Μαντινείας Νομοῦ Ἀργαζίας.

ΙΣΤΟΡΙΚΟΝ

Κατὰ τὴν Ἑλληνογαλλικὴν Συνεργασίαν Σπηλαιολογικοῦ περιεχομένου με-
ταξὺ 25.7 — 25.8.1973, συμπεριελήφθη εἰς τὸ πρόγραμμα ἐξερευνησέων σπηλαι-

Καταβόθρα
—
πεζῇ

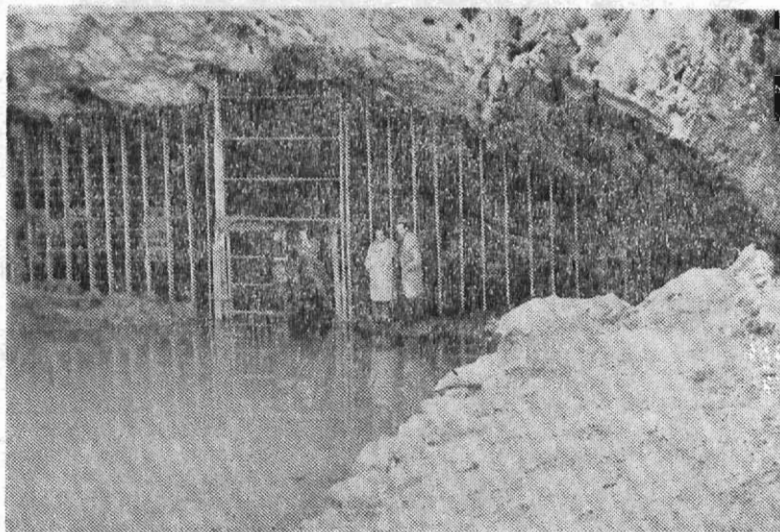
ων και ή Καταβόθρα Νεστάνη. Η εξερεύνησίς της επραγματοποιήθη την 2αν Αύγουστου υπό τής γραφούσης. Εβοήθησαν όλοι οι Γάλλοι συνάδελφοι.

ΠΕΡΙΟΧΗ

Πρόκειται περί μιᾶς έκτεταμένης πόλγης, ή όποία έκτείνεται πρὸς Βορρᾶν. Κατὰ μὲν τὸ θέρος καλλιεργεῖται, κατὰ δὲ τὸν χειμῶνα μετατρέπεται εἰς λίμνην, τὰ νερά τής όποίας διοχετεύονται εἰς τήν καταβόθραν, όπου εκβάλλουν ὡς πηγαί εἰς τὰς ἀκτᾶς τοῦ Ἀργολικοῦ κόλπου.

ΠΕΡΙΓΡΑΦΗ ΚΑΤΑΒΟΘΡΑΣ

Η εἴσοδος τής καταβόθρας διαστάσεων: πλάτος 15 μ. ὕψος 6 μ., εἶναι κλεισιένη με σιδηροῦν κιγκλίδωμα, μετὰ θύρας, πρὸς παρεμπόδισιν εἰσχωρήσεως



Ἡ εἴσοδος τής καταβόθρας κατὰ τοὺς χειμερινοὺς μῆνας
όπου δέχεται μεγάλας ποσότητας ὑδάτων.

(Φωτ. Ἀννας Πειροχειλοῦ)

κλάδων χόρτων και λοιπῶν φερτῶν ὑλικῶν, πού θά εἶχον ὡς ἀποτέλεσμα τὸ κλείσιμον τῶν σιφῶνων και ὡς ἐκ τούτου τήν μὴ ἐλευθέραν ροήν τῶν ὑδάτων, ἐντὸς αὐτῶν κατὰ τήν ἐποχὴν τῶν βροχοπτώσεων. Ἀκολουθεῖ ἐλικοειδῆς κόλπη ὑπογείου ποταμοῦ, τήν ὅποιαν θά περιγράψωμεν τμηματικῶς.

Τὸ πρῶτον τμήμα ἔχει διαστάσεις 15X15X6 μ. (μῆκος, πλάτος, ὕψος). Εἰς τὸ δεξιόν τέλος του διανοίγεται ὀχετὸς πολὺ ἐπικλινῆς, διαστάσεων: 20X2X2,5.

Πρὸς τὸ τέλος ὁ ὀχετὸς διευρύνεται και στρέφει πρὸς τὰ δεξιὰ όπου διανοίγεται καταβόθρα περιστροφική, διαστάσεων: 1X0,6 μ., ἀγνώστου βάθους

Εἰς τὴν ἀρχὴν τοῦ ὄχτου ἔχει τοποθετηθῆ σιδηρᾶ κυγκλιωτὴ θύρα διὰ τὸν ἴδιον ὅπως εἰς τὴν εἴσοδον σκοπὸν. Διὰ τὴν ἀναγκαιότητα ἢ ταχύτητος τῶν εἰσχω-
 ρούντων ὑδάτων ἔχει κατασκευασθῆ γύρω ἀπὸ τὴν θύραν περιστροφικὸν τοίχωμα
 πλάτους 0,8 μ. X ὕψους 1 μ. περίπου. Κατὰ τὸ θέρος τὸ πρῶτον τμήμα — ξηρὸν
 πλέον — χρησιμοποιεῖται ὡς ποιμνιστάσιον.

Τὸ δεύτερον τμήμα διαστάσεων: 49X12—20X3—5 μ., στρέφει κατὰ πρῶ-
 τον πρὸς τὰ δεξιὰ καὶ ἀκολουθῶς πρὸς τὰ ἀριστερά. Ὅλον τὸ ἀριστερὸν τμήμα
 τοῦ βαπέδου του καλύπτεται μὲ μεγάλας ποσότητας λασπώδους ἄμμου, ποὺ σχη-



Σταλακτιτικὸς διάκοσμος εἰς τὸ ἐσωτερικὸν τῆς Καταβόθρας.

(Φωτ. Ἄννας Πετροχείλου)

ματίζει λόφους. Εἰς τὸ τέλος τοῦ ἀνωτέρω τμήματος ἔχει κατασκευασθῆ τοίχωμα
 εἰς ὅλο τὸ πλάτος (6 μ.) ὕψους 2 καὶ πάχους 1 μ., πρὸς ἀναγκαιότητα τῆς τα-
 χείας ροῆς τῶν ὑδάτων, καὶ τῆς κατακρατήσεως φερτῶν ὕλικῶν.

Τὸ τρίτον τμήμα, διαστάσεων 54X6—15X6 μ., στρέφει πρὸς τὰ δεξιὰ καὶ
 ἀκολουθῶς πρὸς τὰ ἀριστερά. Τὸ δάπεδον καλύπτεται καὶ πρὸς τὰς δύο πλευράς
 του μὲ λασπώδη ἄμμον, μεγάλων ποσοτήτων, καὶ μόνον πρὸς τὸ κέντρον εἶναι
 ἐλεύθερον. Ἡ ὄροφῆ του καλύπτεται μὲ πλούσιον καὶ ἐντυπωσιακὸν σταλακτιτικὸν
 διάκοσμον.

Τὸ τέταρτον τμήμα διαστάσεων: 26X9—14X7 μ., στρέφει ἐπίσης πρῶτον

δεξιά και μετά ἀριστερά. Ὅλο τὸ δεξιὸν τμήμα τοῦ δαπέδου καλύπτεται μετὰ μεγάλης ποσότητος λασπώδους ἄμμου. Πρὸς τὰ ἀριστερὰ ἐπίσης καλύπτεται ἀπὸ τὰ ἴδια ὑλικά, ἀλλὰ διακόπτονται, πρὸς τὸ κέντρον, διότι παρεμβάλλεται ἑνάχως κάτω τοῦ ὁποῦ ἀρχίζει ροὴ ὕδατος μικρῆς παροχῆς, ἣ ὅποια διακόπεται δι' ἀπορροφήσεως μετὰ ἀπὸ 12 μ. Ὁ σταλακτιτικὸς διάκοσμος συνεχίζεται καὶ εἰς αὐτὸ τὸ τμήμα. Εἰς τὸ τέλος τοῦ ἀνωτέρου τμήματος πλάτους 9 μ. ἔχει κατασκευασθῆ τὸ δεύτερον τοίχωμα — εἰς ὄλον τοῦ τὸ πλάτος — διὰ τοὺς λόγους, ποὺ ἔχουν ἤδη ἀναφερθῆ.

Τὸ πέμπτον τμήμα διαστάσεων: 19X7—4X2,5—4 μ., στρέφει πρὸς τὰ ἀριστερὰ. Εἰς τὴν ἀρχὴν τοῦ δεξιοῦ τοίχου του, εἰς ὕψος 3 μ.π., διανοίγεται θάλαθρον διαστάσεων 5X2 μ., τὸ στόμιον τοῦ ὁποῦ εἶναι ὄρατον ἀπὸ τὰ δύο σημεία. Εἰς αὐτὸ τὸ τμήμα τὸ δάπεδον καλύπτεται μετὰ λασπώδη ἄμμου μόνον πρὸς τὰ ἀριστερὰ. Πρὸς τὸ τέλος τοῦ ἀριστεροῦ τοίχου ὑπάρχει ὀγκόλιθος διαστάσεων 3X2X2 μ., ὃ ὁποῖος περιορίζει τὸ πλάτος τοῦ θαλάμου εἰς 2 μ. σὰν πόρτα, ποὺ ὁδηγεῖ εἰς τὸ ἕκτον καὶ τελευταῖον τμήμα διαστάσεων 23X5—11X4 μ. Τὸ ἀνωτέρω τμήμα στρέφει πρὸς τὰ δεξιά καὶ καλύπτεται ἀπὸ ἀμμώδη λάσπην μόνον πρὸς τὰ ἀριστερὰ.

Εἰς τὸ τέλος του καλύπτεται ἀπὸ ὕδατα ἀκάθαρτα καὶ διάφορα φερτὰ ὑλικά, κυρίως χόρτα καὶ ξύλα. Εἰς τὸ σημεῖον αὐτό, ποὺ ὁμοιάζει μετὰ λίμνην, εὐρίσκεται ἡ μεγάλη καταδόθρα, ποὺ δέχεται τὰ λιμνάζοντα ὕδατα τῆς πεδιάδος καὶ τὰ διοχετεύει πρὸς χαμηλότερα ἐπίπεδα.

ΠΑΡΑΤΗΡΗΣΕΙΣ

Διὰ τὴν παρεμπόδισιν εἰσχωρήσεως καὶ τῶν μικρῶν ποσοτήτων φερτῶν ὑλικῶν μέχρι τὸ στόμιον τῆς μεγάλης καταδόθρας, ὄρθον θὰ ἦτο νὰ τοποθετηθῆ χυμῆλον κιγκλίδωμα εἰς μικρὰν ἀπόστασιν ἀπὸ αὐτό.

ΣΠΗΛΑΙΟΓΕΝΕΣΙΣ

Ἡ καταδόθρα Νεστάνη διηνοίχθη ἐντὸς ἀσβεστολίθου ἀπὸ τὴν εἰσοδὸν τῆς, διὰ διαδριώσεως καὶ ἐν συνεχείᾳ διὰ πίεσεως μεγάλων ποσοτήτων ὑδάτων λιμνάζοντων εἰς ὄλην τὴν ἔκτασιν τῆς πόλεως.

Τὸ προσιτὸν τμήμα τῆς κατὰ τοὺς θερινοὺς μῆνας, ἔχει μικρὰν κλίσιν (συνολικὴ ὑψομετρικὴ διαφορὰ ἀπὸ τὴν εἰσοδὸν 7 μ.) ἐνῶ τόσο εἰς τὴν πρώτην μικρὰν καταδόθραν, τοῦ πρώτου τμήματος, ὅσον καὶ εἰς τὴν μεγάλην πρὸς τὸ τέλος τοῦ τελευταίου τμήματος, αἱ διανοίξεις πρὸς χαμηλότερα ἐπίπεδα εἶναι ἀποτομοὶ καὶ περιστροφικαί, λόγῳ ἀντιστάσεως τῶν πετρωμάτων τῶν τοιχωμάτων καὶ τῆς εὐχερεστερας διεισδύσεως τῶν ὑδάτων διὰ τῶν σχισμῶν τοῦ δαπέδου εἰς τὰ σημεία ὅπου διηνοίχθησαν καταδόθραι.

ΔΙΑΣΤΑΣΕΙΣ

Τὸ ὀριζόντιον τμήμα τῆς Νεστάνης ἐκτείνεται ἀπὸ Β.Δ. πρὸς Ν.Α. Τὸ κατ' εὐθείαν γραμμὴν μήκος του ἀνέρχεται εἰς 200 μ.π. Τὸ μεγαλύτερον βάθος του — εἰς τὴν μικρὰν καταβόθραν — ἀνέρχεται εἰς 10 μ. Καταλαμβάνει ἕκτασιν 900 τετραγ. μέτρα.

ΒΙΟΣΠΗΛΑΙΟΛΟΓΙΑ

Διεπιστώθη ἡ ὑπαρξίς ὀλίγων γυκτερίδων, εἰς δὲ τὰ λιμνάζοντα ὕδατα τὰ εὐρισκόμενα πρὸς τὸ τέλος, ὑπάρχουν δῆλλα: ἀρκετὰ μεγάλα.

ΤΟΥΡΙΣΜΟΣ

Ἡ ἐπίσκεψις εἰς τὴν καταβόθραν Νεστάνη προκαλεῖ ἐντύπωση κατὰ τοὺς θερινοὺς μῆνας. Δύναται νὰ χαρακτηρισθῇ ὡς σύνδρομον τουριστικὸν στοιχεῖον τοῦ γραφικοῦ χωρίου Νεστάνη, διότι εὐρίσκεται πολὺ πλησίον αὐτοῦ, ὑπάρχει ὁδὸς προσπελάσεως καὶ δὲν παρουσιάζει δυσκολίαν ἐπισκέψεως ὡς ἔχει.

La Katavothre « Nestani » No 3482

Par Mme Anne Petrochilos

Pendant la rencontre spéléologique franco hellénique de 1973, la Katavothre «Nestani» a été explorée. Elle se trouve au N de Tripolis et elle draine un polje étendu. Son entrée est protégée par un: grille. Le parcours accessible est partout assez large et change souvent de direction A la fin se forme un lac, sous lequel commence la longue Katavothre qui est jusqu' à présent inaccessible.

ΚΑΤΑΒΟΡΑ ΝΕΣΤΑΝΗ, ΤΡΙΠΟΛΕΩΣ
ΜΕΤΡΗΣΙ-ΑΠΟΓΥΝΗΣΙ ΚΑΙ ΘΥΡΣΙ ΑΝΝΑ ΠΕΤΡΟΚΕΙΩΝ
 αρ. 3492

