

Σπήλαιον «Καταφύγι» Ἀγίου Δημητρίου Σελινίτσας Μάνης

Ἄριθ. Σπηλ. Μητρώου 36

Ἵπὸ Ἰωάν. Ἰωάννου

ΙΣΤΟΡΙΚΟ

Τὸ σπήλαιον «Καταφύγι» στὸν Ἅγιον Δημήτριον Σελινίτσας Μάνης εἶναι γνωστὸ ἀπὸ ἀρχαιοτάτων χρόνων. Φαίνεται ὅτι χρησιμοποιοῦντο εἴτε σὰν καταφύγι, δηλαδὴ μέσο προστασίας ἀπὸ κινδύνους γενικά, εἴτε ἀκόμα σὰν τόπος λατρείας. Σὰν τόπος λατρείας μόνον ἀρχαιολόγοι θὰ μπορούσαν νὰ ποῦν ἂν ὑπῆρξε. Τὰ κομμάτια ἀπὸ κεραμικά ποῦ εἶναι σκορπισμένα στὸ μεγαλύτερον μέρος τοῦ δαπέδου τοῦ σπηλαίου, χρειάζονται μελέτη ἀπὸ εἰδικούς.

Πολλὰ στοιχεῖα γιὰ τὸ σπήλαιον δὲν ὑπάρχουν. Ἀπὸ τὴν γνωστὴ προσωπικὰ βιβλιογραφία τὰ περισσότερα εἶναι ἐντυπώσεις ἐπισκέψεων ἐκτὸς τοῦ Ι. Σαρρῆ καὶ τοῦ Ι. Πετροχειλοῦ ποῦ ἔχουν ἐνδιαφέρον καθαρὰ σπηλαιολογικόν.

Τὸ σπήλαιον κατὰ τὸ παρελθόν, ὅσο καὶ σήμερα, δέχεται πολλοὺς ἐπισκέπτες ποῦ εἶναι φανερό τὸ πέρασμά τους ἀπὸ τίς πολλὲς καταστροφῆς στὸν διάκοσμό του. Ἐπειδὴ ἔχει μεγάλο μέγεθος οἱ καταστροφῆς δὲν τὸ μειώνουν σὲ ἐμφάνιση γιὰτὶ ἀκόμα διατηρεῖ ἕναν λαμπρὸ διάκοσμον καὶ παρουσιάζει τέτοιον θεαματικὸν καὶ ἐπιστημονικὸν ἐνδιαφέρον, ὥστε νὰ μπορούμε νὰ τὰ κατατάξουμε στὰ πλέον σημαντικὰ σπήλαια ποῦ διαθέτει ἡ χώρα καὶ ἕνα ἀπὸ τὰ ὠραιότερα φυσικὰ μνημεῖα μας.

Τὸ 1972 ὁμάδα μελῶν τῆς Ε.Σ.Ε. ἄρχισε τὴν μελέτη του. Ἡ ὁμάδα εἶχε τὴν κάτωθι σύνθεσιν, Ἰ. Ἰωάννου, Θ. Πίτσιος, Σ. Μουστάκας καὶ ἡ δις Α. Μπομπότη.

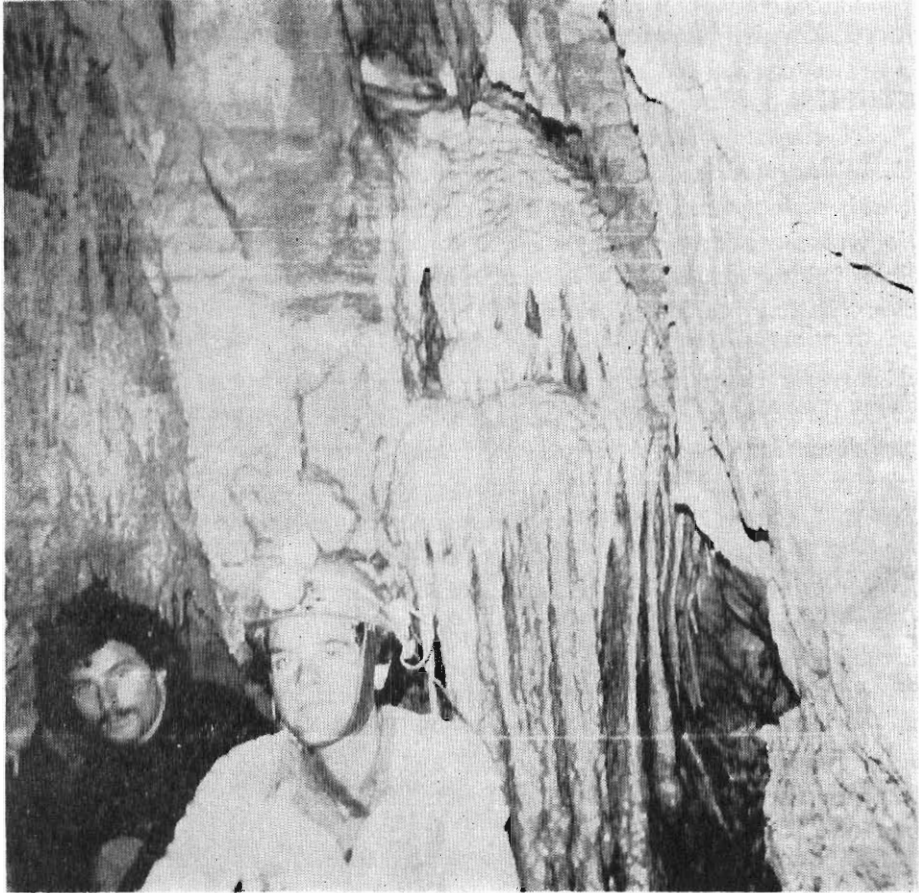
Τὸ 1974 μὲ χορηγία ΕΟΤ καὶ ἐντολὴ Ε.Σ.Ε. κλιμάκιον μελῶν τῆς μελέτησε, χαρτογράφησε καὶ φωτογράφησε μεγάλο τμήμα τοῦ σπηλαίου. Τὸ κλιμάκιον ἀποτελοῦσαν οἱ κ.κ. Λάζαρος Χατζηλαζαρίδης καὶ Στέφανος Καλοδοῦρης, ἐπικεφαλῆς δ' Ἰ. Ἰωάννου.

Ὁ χρόνος ὅμως ποῦ διήρχησε ἡ ἔρευνα ἐτελείωσε χωρὶς νὰ κατορθωθῆ νὰ βρεθῆ στὸ τέλος καὶ οὔτε κἂν νὰ ἐρευνηθοῦν ὅλα τὰ τμήματα τοῦ σπηλαίου. Μετὰ ἀπὸ τὴν προσπάθειαν τῆς ἔρευνας ἄρχισε ἡ συστηματικὴ χαρτογράφησί του καὶ φωτογράφησιν τῶν σπουδαιότερων σημείων του. Εἶναι ἀλήθεια ὅτι ὀρισκόμαστε σ' ἕνα ἀπὸ τὰ μεγαλύτερα σπήλαια τῆς χώρας, καὶ ἡ ὀλοκληρωτικὴ ἔρευνά του θ' ἀπαιτήσῃ πολὺν χρόνον μὰ καὶ κόπον ἐξ αἰτίας τῶν δυσκολιῶν ἀλλὰ καὶ τοῦ μεγέθους του, γιὰτὶ ἡ μετακίνησις ἀπὸ τὸ ἕνα σημεῖον τοῦ σπηλαίου σὲ ἄλλο, ἀπαιτεῖ ὄρεξιν. Μὲ τὴν μελλοντικὴν ἐσωτερικὴν τουριστικὴν του διευθέτησιν θὰ συντομευθῆ ἡ

διαδρομή σέ χρόνο γιατί θά εξομαλυνθοῦν τά φυσικά ἐμπόδια πού υπάρχουν στους διαδρόμους του.

ΤΟ ΣΠΗΛΑΙΟ

Τò σπήλαιο Καταφύγι εἶναι κοίτη παλαιοῦ ὑπογείου ποταμοῦ. Εἶναι δὲ ἡ παλαιά κοίτη τοῦ σημερινοῦ ὑπογείου ποταμοῦ πού ἐκβάλλει στήν θάλασσα, σέ ἀπό-



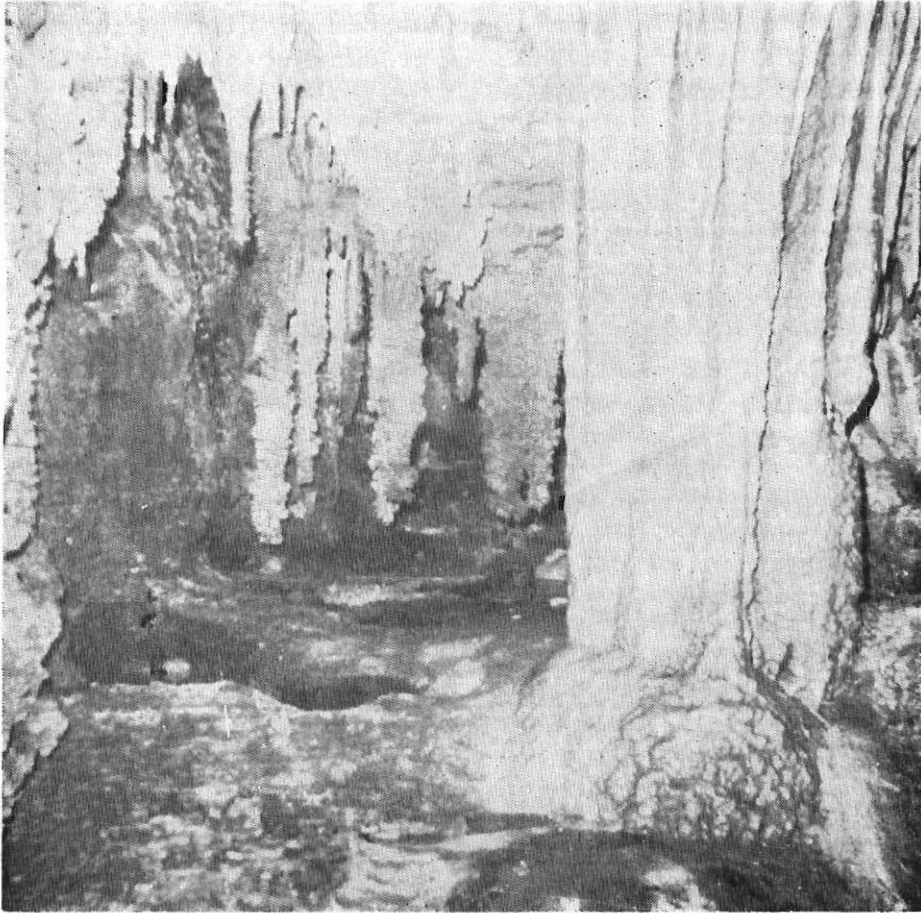
Στόν κεντρικό διάδρομο τοῦ σπηλαίου Ἀγ. Δημητρίου Διακρίνονται οἱ κ. κ. Στέφανος Καλοβούρης καί Λάζαρος Χατζηλαζαρίδης.

Φωτ. Ἰωάν. Ἰωάννου

σταση διακοσίω μέτρων περίπου ἀπό τò σπήλαιο Καταφύγι μέσα στήν θάλασσα, σάν ὑποθαλάσσια ἐκβολή καί ὀνομάζεται Δράκος.

Ἡ χαρτογράφηση πραγματοποιήθηκε κατὰ μήκος τοῦ κεντρικοῦ διαδρόμου σέ

1.250 μ. Όμως σ' ὄλη αὐτήν τήν διαδρομή δεξιὰ καὶ ἀριστερὰ τοῦ κεντρικοῦ διαδρόμου ἀνοίγονται 16 κάθετοι διάδρομοι ποὺ πιστεύουμε ὅτι θὰ μᾶς παρουσιάσουν μεγάλες ἐκπλήξεις, γιατί μόνον ὁ νούμερο 1 ἐκτὸς τοῦ ὅτι γυρίζει καὶ εἶναι παράλληλος τοῦ κεντρικοῦ, συνεχίζει σχεδὸν μέχρι τὴν εἴσοδο. Ὁ δὲ διάδρομος τοῦ νούμε-



Στὸν πρῶτο δεξιὰ διάδρομο τοῦ κεντρικοῦ τμήματος. Ὁ στολισμὸς τοῦ τμήματος αὐτοῦ εἶναι σὲ καλὴ κατάσταση.

Φωτ. Στέφανου Καλοβούρη

ρο 1 διαδρόμου εἶναι καταπληκτικὸς καὶ σχεδὸν παρθένος γιατί δὲν δέχεται συχνὰ περιεργούς ἐπισκέπτες. Ἡ προσφορὰ τοῦ διαδρόμου αὐτοῦ εἶναι σημαντικὴ διότι θὰ χρησιμοποιηθῇ σὰν κύκλος στὴν τουριστικὴ διαδρομὴ τοῦ σπηλαίου. Μὲ τὴν ὀλοκλήρωση τῆς χαρτογραφίσεως καὶ τῆς ἔρευνας τοῦ σπηλαίου θὰ ἔχουμε ἀκριβῆ εἰκόνα του.

Σημειώνεται ότι πριν από το τέλος —πιστεύεται ότι μετά από αυτό το σημείο πρέπει να δρίσκεται το τέλος του— άριστερά βρίσκεται ένας τεράστιος θάλαμος που δεν μετρήθηκε, αλλά πιστεύουμε ότι είναι ο μεγαλύτερος θάλαμος που υπάρχει σε γνωστό Έλληνικό σπήλαιο, οι διαστάσεις του είναι τρομακτικές.

ΤΟΥΡΙΣΜΟΣ.

Το σπήλαιο Καταφύγι Αγίου Δημητρίου Σελίνιτσας Μάνης, χαρακτηρίζεται σαν «Παγκοσμίου» τουριστικού ενδιαφέροντος σπήλαιο. Παρουσιάζει δε μεγάλο επίσημονικό σπηλαιολογικό ενδιαφέρον.

ΠΑΡΑΤΗΡΗΣΕΙΣ.

Είναι ανάγκη να προστατευθῆ με σιδερένια πόρτα ή είσοδος για να σταματήσῃ ή καταστροφική μανία τῶν επισκεπτῶν που σπάνε τὸν διάκοσμό του για να τὸν πάρουν σὺν ἐνθύμιο. Ὅταν ἕνα σπήλαιο καταστρέφεται, ἀνεπιστρεπτή, εἶναι καὶ ἡ συμφορὰ που τὸ βρίσκει. Τὰ σπήλαια εἶναι δῶρα ἀπὸ τὴν φύση γιὰ ἕνα τόπο καὶ πρέπει ὅλοι καὶ μ' ὄλες τις δυνάμεις νὰ τὰ προστατεύσουμε.

Στὴν Μάνη βρίσκονται σπουδαία σπήλαια καὶ ὑπάρχουν ἐλπίδες ν' ἀνακαλυφθοῦν καὶ ἄλλα ἐξίσου σπουδαία. Χρειάζεται ἰδιαίτερη μελέτη ἢ συλλογικὴ ἀξιοποίησις του καὶ ἡ προβολὴ τους σὺν Ἐθνικὰ κεφάλαια τουριστικά, καὶ κυρίως σὺν μαγνήτες χειμερινοῦ τουρισμοῦ.

ΒΙΒΛΙΟΓΡΑΦΙΑ

ΣΠΗΛΑΙΟΥ ΚΑΤΑΦΥΓΙ ΑΓΙΟΥ ΔΗΜΗΤΡΙΟΥ ΣΕΛΙΝΙΤΣΑΣ ΜΑΝΗΣ

1. Ι. Σ. ΣΑΡΡΗ. Τὸ σπήλαιον Καταφύγι Σελίνιτσας. Ἐκδρομικά 1930, σελίδες 8 - 9.
2. Περιοδικὸ ΚΡΥΣΤΑΛΛΗΣ 1947, σελίδες 61 - 62.
3. Ι. ΠΕΤΡΟΧΕΙΛΟΣ. Τὸ Καταφύγι τῆς Σελίνιτσας, ΗΛΙΟΣ 1953, ἀριθμὸς τεύχους 454, σελίδα 418.
4. Ι. ΠΕΤΡΟΧΕΙΛΟΣ. Σπηλαιολογικὲς ἔρευνες στὴν Μάνη, Δελτίον Ἑλληνικῆς Σπηλαιολογικῆς Ἑταιρίας 1953, Τόμος δεῦτερος, τεύχος 1, σελ. 14 - 20.
5. ΑΘ. ΤΑΡΣΟΥΛΗ. Ἀναφέρεται στὸ διβλίο τῆς Κάστρα καὶ Πολιτεῖες τοῦ Μοριά, ἔκδοσις Π. Δημητράκου, σελίδες 111 - 112.
Στὸ αὐτὸ διβλίο στὴν ἔκδοσιν τῆς Τραπεζῆς Ἐμπορικῆς Πίστewς 1971, τὸ ἴδιο κείμενο δημοσιεύεται στὴν σελίδα 250.
6. Ι. ΙΩΑΝΝΟΥ. Τὸ σπήλαιον Καταφύγι Αγίου Δημητρίου Σελίνιτσας Μάνης. Δελτίον Ἑλληνικῆς Σπηλαιολογικῆς Ἑταιρείας, τόμος δωδέκατος, τεύχος 2, σελ. 53 - 54.

R É S U M É

Grotte «Catafighi» au village Saint-Démètre Selinitzas en Mani
Numéro matr. spel. S.S.H. 36 Par J e a n I o a n n o u

La grotte se trouve au quartier Saint-Démètre du village Selinitza en Mani. Elle a été le lit d'un vieux fleuve souterrain. Son exploration n'est pas encore terminée mais la partie déjà explorée suffit pour la qualifier d'intérêt touristique universel. Il y a aussi beaucoup d'intérêt spéléologique.

