

ΣΠΗΛΑΙΟ ΖΩΓΡΑΦΟΥ, ΓΡΑΙΚΙΚΟΥ ΑΡΤΑΣ

Ἀπὸ

τὴν Ἄννα Πετροχείλου*

Τοποθεσία: Τὸ σπήλαιο (Α.Σ.Μ. 6514) βρίσκεται στὴ τοποθεσία «Πλαγιά Ζωγράφου» στὴ Δυτικὴ πλευρὰ τοῦ βουνοῦ «Τζούμα» (ὕψος 900 μ.) σὲ ὑψόμετρο 800 μ. περίπου. Ὑπάγεται στὴν Κοινότητα Γραικικοῦ τοῦ Νομοῦ Ἄρτας.

Προσπέλαση: Ἡ συντομότερη καὶ ἀνετότερη προσπέλαση πρὸς τὸ σπήλαιο γίνεται ἀπὸ τὸ χωριὸ Κουκούλια, πρῶτα σὲ ἀμαξιτὴ χωματόστρωτη ὁδὸ Κούκούλια—Ἄρτα, 500 μ. περίπου καὶ συνέχεια σὲ ἀνηφορικὸ ἢ ἐπίπεδο μονοπάτι μέχρι τὴν εἴσοδο τοῦ σπηλαίου. Διάρκεια πορείας 00.30' ὥρας. Τὰ Κουκούλια συνδέονται μὲ ἀμαξιτὴ ὁδὸ μὲ τὴν Ἄρτα καὶ Ἰωάννινα.

Περιοχὴ τοῦ σπηλαίου: Εἶναι ἀρκετὰ κατηφορικὴ μὲ πυκνότερη ἄγρια θαμνώδη βλάστηση, κυρίως ἀπὸ πρίνους καὶ ἔχει θαυμάσια θέα πρὸς τὶς κορυφογραμμὲς τῶν Ἡπειρώτικων βουνῶν, ποὺ στὴ βᾶση τους ρέει ὁ ποταμὸς Ἄραχθος.

Θρόλοι καὶ παραδόσεις: Σὲ ἀπόσταση 350 μ. περίπου, πρὸς τὰ δυτικὰ τοῦ σπηλαίου, βρίσκεται ἡ Μονὴ τῆς Παναγίας τῆς Χρυσοσπηλιώτισσας, χτισμένη τὸ 1111 σὲ τοποθεσία πολὺ γοαφικὴ, μὲ δυὸ πηγές, τρεχούμενα νερὰ καὶ κρυφὸ σχολειὸ μέσα σὲ μικρὸ σπήλαιο, ποὺ βρίσκεται σὲ ἀπόσταση 50 μ., πρὸς τὰ νότια τῆς Μονῆς.

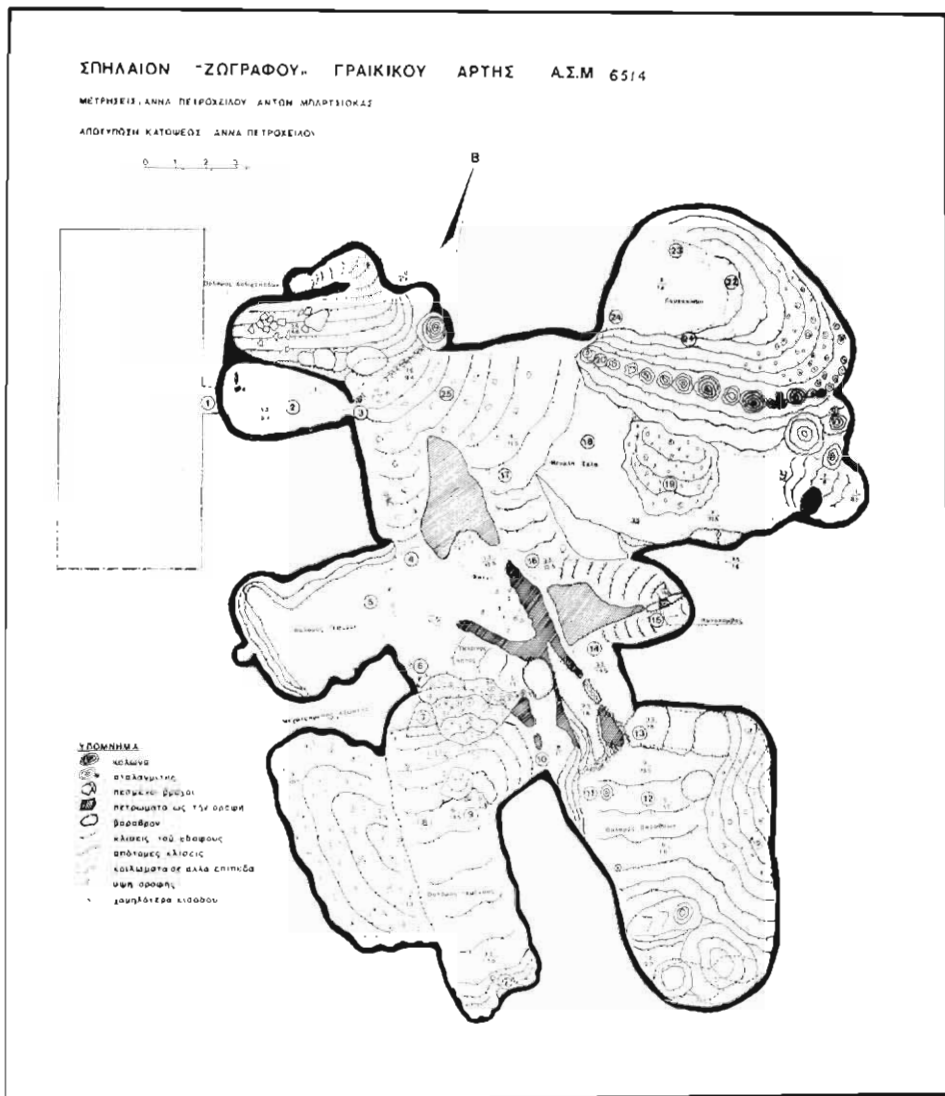
Ἡ εἰκόνα τῆς Παναγίας, ποὺ στὴ μνήμη της κτίστηκε ἡ Μονὴ εἶναι ἓνα ἀπὸ τὰ 5 ἔργα τοῦ Ἀποστόλου Λουκᾶ.

Τὸ ὄνομά της τὸ χρωστᾷ στὸ ὅτι βρέθηκε κρυμμένη σὲ κατακόμβες σπηλαίου ἀπὸ χριστιανούς, γιὰ νὰ τὴ σώσουν ἀπὸ ἀλλόθρησκους καὶ μεταφέρθηκε ἀπὸ ἄγνωστο στὸ σημεῖο, ποὺ εἶναι χτισμένη ἡ Μονή.

Τὸ σπήλαιο, ποὺ εἶχαν κρύψει τὴν εἰκόνα, φαίνεται ὅτι εἶναι τὸ σπήλαιο Ζωγράφου, γιὰτὶ σύμφωνα μὲ τὰ στοιχεῖα ποὺ συγκεντρώσαμε, ἔχει πολλὲς ὁμοιότητες.

Ἡ εἰκόνα τῆς Παναγίας σήμερα στεγάζεται, γιὰ ἀσφάλεια, στὸ Μέγα Σπήλαιο καὶ τὴν ὀνομάζουν «Μεγασπηλιώτισσα».

* Anna Petrochilou : Caverne «Zografou» Grekikou Artas (Grèce).



Σ' αυτή τή Μονή υπηρετούσαν και οι γονεῖς τοῦ ὄπλαρχηγοῦ Καραϊσκάκη.

Ἱστορικὸ: Εἶναι λίγα χρόνια, ποῦ ἔγινε γνωστὸ τὸ σπήλαιο, γιατί ἡ εἰσοδὸς του εἶναι σχεδὸν κρυμμένη ἀπὸ πολὺ ψηλοὺς καὶ πυκνοὺς θάμνους Ἐνακαλύφθηκε τυχαῖα ἀπὸ τὸν κ. Γεώργιο Μαργώνη, κάτοικο Γουργιασιῶν Γραικικοῦ, ποῦ κυνηγοῦσε σ' αὐτὸ τὸ σημεῖο.

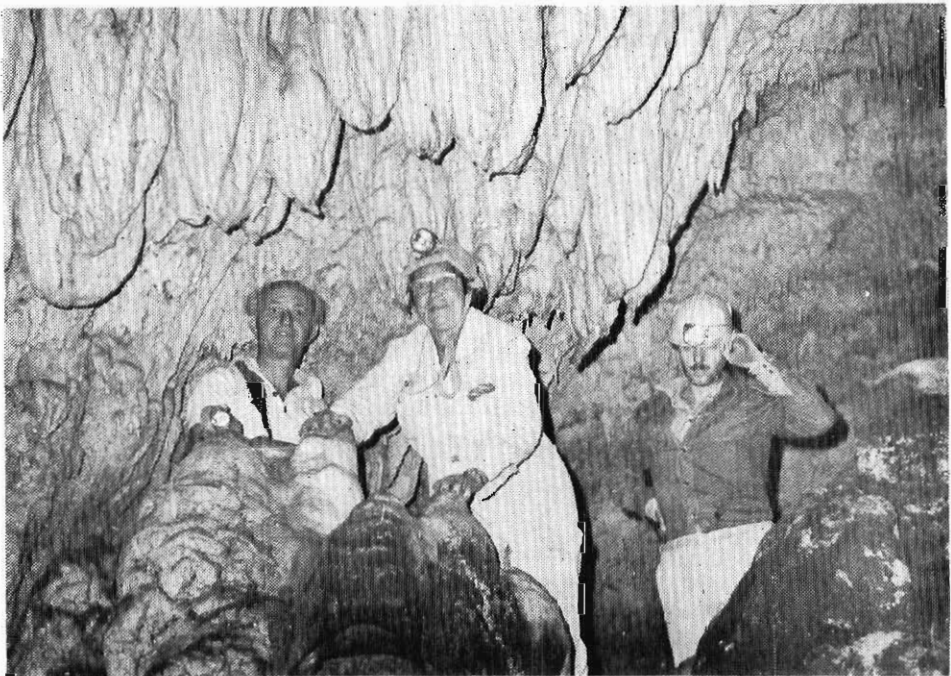
Γιὰ πρώτη φορὰ ἔγινε γνωστὸ στὴ γράφουσα, πρὶν ἀπὸ λίγα χρόνια, ἀπὸ

τὸν κ. Γεώργιο Φαρμάκη, ποὺ κατάγεται ἀπὸ τὰ Κουκούλια Γραιικοῦ, κάτοικο Ἀθηνῶν, χωρὶς νὰ δοθεῖ συνέχεια.

Ὁ νεοσύστατος Σύλλογος στὴν Ἀθήνα «Ἅγιος Χριστόφορος», ποὺ σχηματίσθηκε ἀπὸ τοὺς καταγόμενους ἀπὸ τὶς Κοινότητες Γραιικοῦ - Κουκουλιῶν καὶ ἔχει σὰν σκοπὸ, τὴν ἐξύψωση τοῦ πολιτιστικοῦ καὶ βιοτικοῦ ἐπιπέδου τῶν κατοίκων τῆς γενετείρας τους, σὰν πρῶτο ἔργο ἀποφάσισε, νὰ πραγματοποιηθεῖ ἡ ἐξερεύνηση καὶ μελέτη τουριστικῆς ἀξιοποίησης τοῦ σπηλαίου «Ζωγράφου». Ἔτσι ἦλθε σὲ δεύτερη ἐπαφὴ μὲ τὴ γράφουσα ὁ πρόεδρος τοῦ Συλλόγου κ. Γ. Φαρμάκης μὲ μέλη τοῦ Συμβουλίου τὸν Ἰούνιο τοῦ 1977, ὁπότε ἀποφασίσθηκε ἡ ἄμεση ἐκτέλεση τοῦ ἔργου μὲ χρηματοδότηση τοῦ Συλλόγου «Ἅγιος Χριστόφορος».

Ἡ ἐξερεύνηση καὶ μελέτη τουριστικῆς ἀξιοποίησης τοῦ σπηλαίου πραγματοποιήθηκε τὸν Ἰούλιο - Αὐγούστο τοῦ 1977 ἀπὸ τὴ γράφουσα, μὲ συνεργάτη τὸ μέλος τῆς ΕΣΕ κ. Ἀντώνιο Μπαρτσιώκα, βιολόγο, ὁ ὁποῖος παράλληλα, ἔκανε καὶ βιοσπηλαιολογικὲς ἔρευνες μὲ πολὺ ἱκανοποιητικὰ ἀποτελέσματα.

Στὴν ἐξερεύνηση βοηθήσανε οἱ κ. κ. Γ. Φαρμάκης, πρόεδρος τοῦ Συλλόγου «Ἅγιος Χριστόφορος», Β. Γαλάνης, πρόεδρος τῆς Κοινότητος Γραιικοῦ, Γεωργ. Κ. Ι. Μαργώνης, τέως ἀντιπρόεδρος Γραιικοῦ, Λάμπρος Ζολώτας, δημοδιδάσκαλος καὶ Λάμπης Τριαντάφυλλος, σύμβουλος Κοινότητος Γραιικοῦ. Πολλὰ στοι-



Εἰκ. 1. Τὸ συνεργεῖο τῶν Σπηλαιολόγων.

χεῖρα μᾶς δοθήκανε ἀπὸ τὸν γιατρὸ κ. Ἄγ. Τζίμα. Ἀπὸ τῆ θέση αὐτὴ ἐκφράζουμε σὲ ὄλους τὶς εὐχαριστίες μας.

Τὸ σπήλαιο : Ἡ ἔσσοδος τοῦ σπηλαίου εἶναι σχεδὸν ὀριζόντια μὲ πλάτος 0,6 καὶ μῆκος 0,6 μ.

Ἀκολουθεῖ κατηφορικὸς διάδρομος μὲ μῆκος 1,6, πλάτος 0,8 καὶ ὕψος 1 μ. περίπου, ποὺ καταλήγει σὲ τρύπα μὲ διαστάσεις: 07×07 μ.

Ἀπὸ τὸ τέλος τοῦ διαδρόμου καὶ τῆς τρύπας ἀρχίζει πολὺ κατηφορικὸς θάλαμος μὲ διαστάσεις: $6 \times 7 \times 1,5$ (μῆκος—πλάτος—ὕψος).

Ὁ θάλαμος πλαταίνει ὄλο καὶ πρὸς τὰ δεξιὰ τοῦ εἰσερχομένου. Στὸ κέντρο του, κοντὰ στὸ δεξιὸ τοῖχο του, ὑπάρχουν πέτρες.

Πρὶν ἀπὸ τὸ τέλος τοῦ θαλάμου, πρὸς τὰ δεξιὰ, σειρὰ ἀπὸ μεγάλες πέτρες, κολλημένες μεταξύ τους μὲ σταλακτικὴ ὕλη σχηματίζουν ἐξώστη.

Στὸ τέλος του ὑπάρχει χαμηλὸς κτιστὸς τοῖχος. σ' ὄλο τὸ πλάτος τοῦ θαλάμου, καλυμένος μὲ σταλακτικὴ ὕλη. Αὐτὸ δείχνει ὅτι τὸ σπήλαιο χρησιμοποιήθηκε ἢ γιὰ κατοικία ἢ γιὰ καταφύγιο καὶ ὁ τοῖχος χτίστηκε, γιὰ νὰ μειώσει τὴν ἀπότομη κλίση τοῦ θαλάμου, ποὺ εἶναι σχεδὸν κατακόρυφη, συγκρατώντας τὰ χώματα καὶ ἄλλα φερτὰ ὑλικά, κατὰ τμήματα. Στὸ ἀριστερὸ τέλος τοῦ θαλάμου ἔχει ἀναπτυχθεῖ χοντρὴ κολώνα.

Ἀπὸ αὐτὸ τὸ σημεῖο τὸ σπήλαιο διευρύνεται καὶ σχηματίζει τὴ «μεγάλῃ Σάλα», ἀπὸ τὴν ὁποία ἀρχίζουν τρεῖς διακλαδώσεις καὶ ἓνας χωριστὸς μικρὸς θάλαμος, πρὸς τὸ ἀνώτατο δεξιὸ τμήμα του, μὲ διαστάσεις $4,5 \times 2,5 \times 1,5$ μ., πλούσια στολισμένος μὲ σταλακτίτες.

Ἡ πρὸς τὰ ἀριστερὰ διακλάδωση ὀδηγεῖ στὸ «Παρεκκλήσι» ἢ μεσαία στὶς «Κατακόμβες» καὶ ἡ δεξιὰ στὸ «Θάλαμο τῆς Γέφυρας».

Οἱ διαστάσεις τῆς «Μεγάλῃ Σάλας» εἶναι $15 \times 5 \times 4$ μ. Πρὸς τὰ ἀριστερὰ ἔχουν ἀναπτυχθεῖ, κατὰ σειρά, χονδροὶ σταλαγμαῖτες καὶ κολῶνες μὲ ὠραιότατα συμπλέγματα καὶ στὴν ὀροφή ὠραιότατοι σταλακτίτες, ποὺ σχηματίζουν φυσικὸ χωρίσμα μὲ τὸ «Παρεκκλήσι».

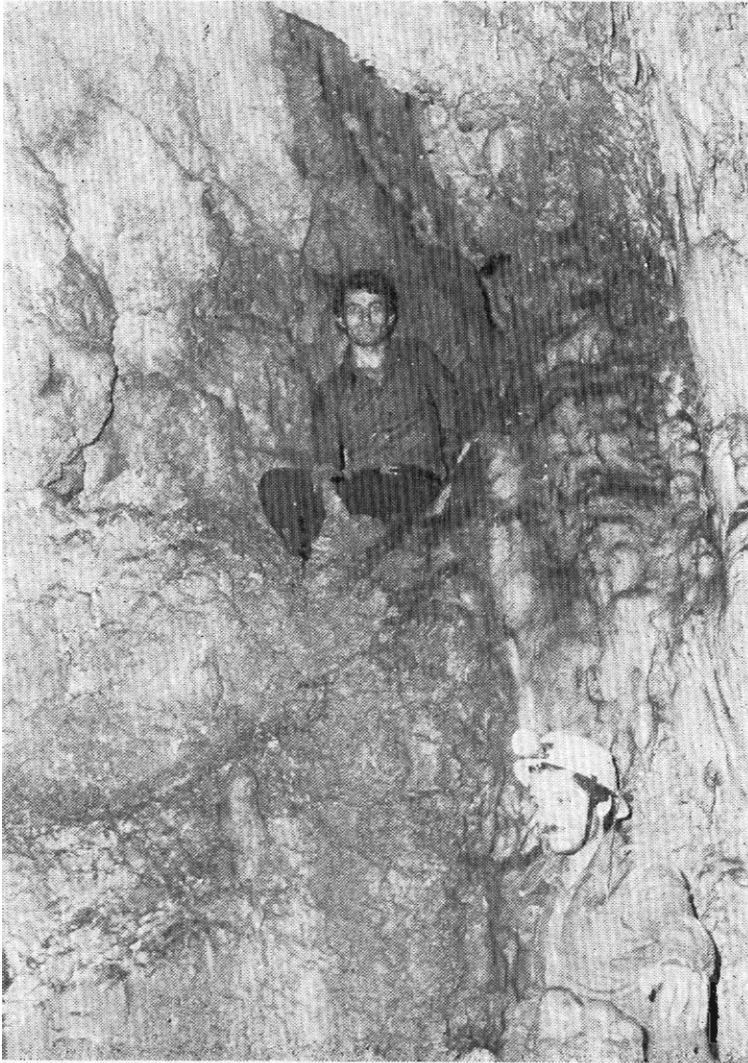
Στὸ κέντρο τῆς σάλας ἔχει ἀναπτυχθεῖ μικρὸς λόφος ἀπὸ σταλακτικὸ ὑλικὸ καὶ πάνω του μικροὶ σταλαγμαῖτες.

Στὸ δεξιὸ τοῦ τοῖχο, πρὶν τὸ τέλος του, ἔχει διανοιχθεῖ καταβόθρα σὲ μῆκος 2, πλάτος 0,8 καὶ βάθος 3,5 μ.

Στὸ τέλος τῆς «Μεγάλῃ Σάλας», ποὺ εἶναι ἀνηφορικὸ, ἔχουν ἀναπτυχθεῖ μεγάλοι σταλαγμαῖτες καὶ κολῶνες. Ἐδῶ ἡ ὀροφή μειώθηκε σὲ 2 μ. ὕψος, γιὰ νὰ καταλήξει στὸ τέλος σὲ 1 μέτρο.

Τὸ «Παρεκκλήσι» βρίσκεται ἀριστερὰ—ὅπως ἀναφέραμε—ἀπὸ τὴ «Μεγάλῃ Σάλα», ἔχει διαστάσεις $9 \times 5 \times 5$ μ. καὶ εἶναι πρὸς τὰ δεξιὰ τοῦ ἀνηφορικὸ ἀρκετά, μὲ πλούσιο σταλακτικὸ καὶ σταλαγμαῖτικὸ στολισμό.

Ἀπὸ τὴ μεσαία διακλάδωση ἀρχίζουν οἱ «Κατακόμβες». Πρόκειται γιὰ διά-



Εικ. 2. Ἡ σύνδεση τοῦ ἐπάνω ὁδοῦ μετὰ τὸν τελευταῖο θάλαμο «Τῶν Βαράθρων».

δρομο μετὰ πολλοὺς ἐλιγμοὺς καὶ ὑψομετρικὰς διαφορὰς. Ἀρχίζει καταφορικὸς σὲ μῆκος $3,5 \times 2 \times 3,5$ μ. καὶ συνεχίζει πολὺ ἀνηφορικὰ πρὸς τὰ ἀριστερὰ μετὰ διαστάσεις $4,5 \times 0,6$ — $1,5 \times 2$ — 3 μ., γιὰ νὰ καταλήξει στὸ ψηλότερό του σημεῖο, σὰν φράγμα, ἀπὸ βράχο καλυμμένο ἀπὸ πιδόλιθους. Πάνω του εἶναι ἀνεπτυγμένος μεγάλος καὶ θαυμαστός σταλαγμίτης.

Ὁ διάδρομος στρέφει πρὸς τὰ δεξιὰ, πολὺ καταφορικὸς, σὲ μῆκος $3 \times 0,8$ μ. γιὰ νὰ καταλήξει σὲ ἐπίπεδο διάδρομο, ποὺ στρέφει πρὸς τὰ ἀριστερὰ του.

Παράλληλα μ' αὐτὸ τὸ διάδρομο, ἔχει διανοιχθεῖ διάκλαση σὲ μῆκος $4 \times 1 \times 3,5$ μ. μὲ πλούσιο στολισμὸ.

Στὸ τέλος τοῦ ἐπίπεδου διαδρόμου, σὲ κατακόρυφο βάθος 1,5 μ. διανοίγεται, πρὸς τὰ ἀριστερά του, σὰν συνέχεια, ἄλλος διάδρομος μὲ διαστάσεις $4,5 \times 1,5 \times 5$ μ., πὺν στὸ τέλος του γυρίζει δεξιὰ σὲ μῆκος $2,5 \times 1,5 \times 1,2$ μ. ὅπου καὶ τελειώνει.

Ἡ ὄροφὴ αὐτοῦ τοῦ διαδρόμου εἶναι διανοιγμένη σὲ δύο σημεῖα, πὺν ὀδηγοῦν μὲ κατακόρυφο ἕψος 2,5 μ. στὸ τελευταῖον τμήμα τῆς μεσαίας διακλάδωσης, στὸ «Θάλαμο τῶν βαράθρων».

Οἱ διαστάσεις του εἶναι $10 \times 6 \times 5$ μ. Ὡς τὸ κέντρο, τὸ δάπεδό του εἶναι κατηφορικό, μετὰ ἔχει κατακόρυφην πτώση, 2,5 μ., γιὰ νὰ καταλήξει στὸ τέλος του σὲ 6 μ. συνολικὸ βάθος.

Τὸ σημεῖο αὐτὸ εἶναι καλυμένο μὲ ὀγκολίθους καὶ κάτω ἀπὸ αὐτοὺς ὑπάρχουν κενά, πὺν δημιουργοῦν κοιλώματα σὲ χαμηλότερα ἐπίπεδα.

Γενικὰ ὁ θάλαμος αὐτὸς εἶναι μεγαλοπρεπῆς καὶ ἐντυπωσιακὸς μὲ ἀνάλογο σταλακτιτικὸ καὶ σταλαγματικὸ στολισμὸ, πρὸς τὸν ἀριστερό του τοῖχο, ὅπου τὸ δάπεδο εἶναι ἀρκετὰ ἀνηφορικό.

Ἡ πρὸς τὰ δεξιὰ διακλάδωση ἀρχίζει μὲ κατηφορικὸ διάδρομο μὲ διαστάσεις $5 \times 2 \times 2 - 2,5$ μ. πὺν καταλήγει σὲ μικρὴ πόρτα πλάτους $1 \times 1,5$ μ. γιὰ νὰ ἐνωθεῖ μὲ τὸ «θάλαμο τῆς Γέφυρας». Εἶναι ἕνας ἀπὸ τοὺς ἐντυπωσιακότερους σὲ μέγεθος καὶ σταλαγματικὸ στολισμὸ θαλάμους, μὲ διαστάσεις $9 \times 3 \times 5 \times 13$ μ. Οἱ τοῖχοι του στολιζονται μὲ παράξενους σταλακτιτικὸς σχηματισμοὺς. Στὰ δεξιὰ τῆς πανύψηλης ὄροφῆς του (13 μ.) εἶναι σχηματισμένη, ἀπὸ διαβρωτικὴ ἐνέργεια, πέτρινη γέφυρα, πὺν ἐντυπωπιάζει. Στὰ ἀριστερὰ ὑπάρχουν σταλαγματικὰ χαμηλὰ χωρίσματα καὶ μικροὶ σταλαγμαῖτες, πὺν θυμίζουν «Φάτινη».

Ἀπὸ τὸ κέντρο τοῦ θαλάμου, κατὰ μέτωπο, ἀρχίζει ἀνηφορικὸ διαμέρισμα καλυμένο ὀλόκληρο ἀπὸ σταλαγμαῖτες μὲ διάφορα ὕψη καὶ σχήματα ἀπίθανης ὀμορφιάς, πὺν ὀνομάσθηκε «Πέτρινος Κῆπος». Ἔχει διαστάσεις $4,5 \times 3,5 \times 5$.

Πρὸς τὰ δεξιὰ του, ὑπάρχει μικρὴ τρύπα, πὺν διακρίνεται σὲ βάθος 3,5 μ. περίπου, ὁ τελευταῖος θάλαμος τῆς δεξιᾶς διακλάδωσης. Ἡ ἐπίσκεψή του γίνεται ἀπὸ τίς διαβάσεις, πὺν θὰ ἀκολουθήσουν.

Πρὸς τὸ τέλος τοῦ ἀριστεροῦ τμήματος τοῦ «Πέτρινου Κήπου» διανοίγεται βάραθρο μὲ διαστάσεις $1 \times 1,5$ μ. καὶ ἄγνωστο βάθος. Τὸ πέρασμά του ἐπιτυγχάνεται ἀπὸ τὴ δεξιὰ πλευρὰ τοῦ στομίου του μὲ στήριξη τῶν χειρῶν στοὺς σταλαγμαῖτες τοῦ «Πέτρινου Κήπου», γιὰ νὰ φθάσουμε στὸ στενὸ καὶ ἀνώμαλο διάδρομο μὲ μῆκος $2,5 \times 1 \times 8$ μ., πὺν καταλήγει στὴν εἴσοδο τοῦ τελευταίου θαλάμου, ὅπως ἀναφέραμε, τῆς δεξιᾶς διακλάδωσης.

Ἡ εἴσοδος του ἔχει διαστάσεις $0,5 \times 0,5$, ἀπ' ὅπου μὲ πολὺ κατηφορικὸ δάπεδο φθάνουμε στὸ κέντρο τοῦ θαλάμου. Οἱ διαστάσεις του εἶναι $10,5 \times 5 - 3 \times 4 - 6$ μ.

Τὸ ψηλότερο τμήμα του βρίσκεται πρὸς τὰ δεξιὰ τῆς εἰσόδου του, ὅπου



Εικ. 3. Ένα τμήμα από το «Πέτρινο κήπο».

υπάρχει στην όροφή του ή τρύπα, που τον συνδέει με τον «Πέτρινο Κήπο».

Το χαμηλότερο τμήμα βρίσκεται προς τα αριστερά της εισόδου του με ύψος όροφης 6 μ. Ο τοίχος του είναι στολισμένος με ωραιότατους σταλαγμιτικούς σχηματισμούς. Ανάμεσά τους ξεχωρίζει ένας ψηλός και λεπτός σταλαγμίτης, που έχει αναπτυχθεί πολύ ψηλά σε σχήμα, που μοιάζει με τέμενος. Γιαυτό ονομάστηκε ο «Θάλαμος του τέμενους».

Παράλληλα μὲ τὸ δεξιὸ τοῖχο (ἀπέναντι ἀπὸ τὴν εἴσοδο) καὶ σὲ ὕψος 5 μ. περιῶν διανοίγεται ὠραϊότατος, ἐκτεταμένος καὶ ἀνηφορικὸς ἐξώπτης, μὲ σταλαγματικὸ στολισμὸ καὶ χρωματιστοὺς τοίχους, ποὺ θυμίζει θάλαμο σὲ ψηλότερο ἐπίπεδο καὶ προσθέτει στὸ σύνολο ξεχωριστὴ ἐπιβλητικότητα καὶ μεγαλοπρέπεια.

Ὁ διάδρομος, ποὺ βρίσκεται ἢ εἴσοδος αὐτοῦ τοῦ θαλάμου καταλήγει στὸ «Θάλαμο τῶν Βαράθρων» μὲ κατακόρυφη πτώση 2,5 μ.

Ὅπως διαπιστώθηκε, ὅλοι οἱ θάλαμοι καὶ διάδρομοι αὐτοῦ τοῦ σπηλαίου συνδέονται μεταξύ τους.

Σπηλαιογένεση : Τὸ σπήλαιο διανοίχθηκε σὲ ἄσβεστόλιθο, πρῶτα ἀπὸ διάβρωση καὶ σὲ συνέχεια μὲ πίεση τοῦ βάρους τῶν νερῶν, ποὺ συνεχῶς αὐξάνονταν, ὅσο διανοίγονταν τὸ σπήλαιο

Τὰ νερὰ ποὺ τὸ διάνοιξαν μῆκανε πρῶτα ἀπὸ τὶς ὀροφές τῆς «Μεγάλῃς Σάλας», τοῦ «Θαλάμου τῆς Γέφυρας» καὶ τοῦ «Θαλάμου τῶν Βαράθρων».

Ἡ πίεση τοῦ ὄγκου τῶν νερῶν ποὺ εἶχαν συσσωρευθεῖ σ' αὐτοὺς τοὺς θαλάμους βοήθησε στὴ διάνοιξη τῶν διαδρόμων καὶ τῶν περασμάτων, ποὺ τοὺς συνέδεσε μεταξύ τους

Ἡ εἴσοδος καὶ ὁ «Πρῶτος Θάλαμος» διανοίχθηκαν τελευταῖα, ἕξ αἰτίας τοῦ μικροῦ πάχους τοῦ ὑπερκείμενου ἐδάφους σ' αὐτὸ τὸ σημεῖο, ἀπ' ὅπου, κατὰ τὴν κατάπτωση τῆς ὀροφῆς του κάλυψε μ' αὐτὰ τὰ ὑλικά τὸ δάπεδο τοῦ πρώτου τμήματος τοῦ σπηλαίου.

Τὰ νερὰ διέφυγαν ἀπὸ τὰ βάραθρα, ἀπὸ τὸ τέλος τοῦ «Θαλάμου Γεμένους» καὶ τοῦ τέλους τοῦ «Θαλάμου Βαράθρων» σὲ χαμηλότερα ἐπίπεδα.

Μετὰ τὸ ἄδειασμα τοῦ σπηλαίου ἀπὸ τὰ νερὰ ἄρχισε ὁ στολισμὸς του ἀπὸ σταγονοροή.

Διαστάσεις : Τὸ σπήλαιο ἐκτείνεται ἀπὸ ΒΔ. πρὸς ΝΑ. Τὸ μεγαλύτερο βάθος του εἶναι 22 μ. Τὸ μεγαλύτερο ὕψος τῆς ὀροφῆς του εἶναι 13 μ. Τὸ μήκος τῶν διαδρόμων του εἶναι 150 μ. καὶ ἡ ἔκτασή του 700 τετραγωνικά μέτρα.

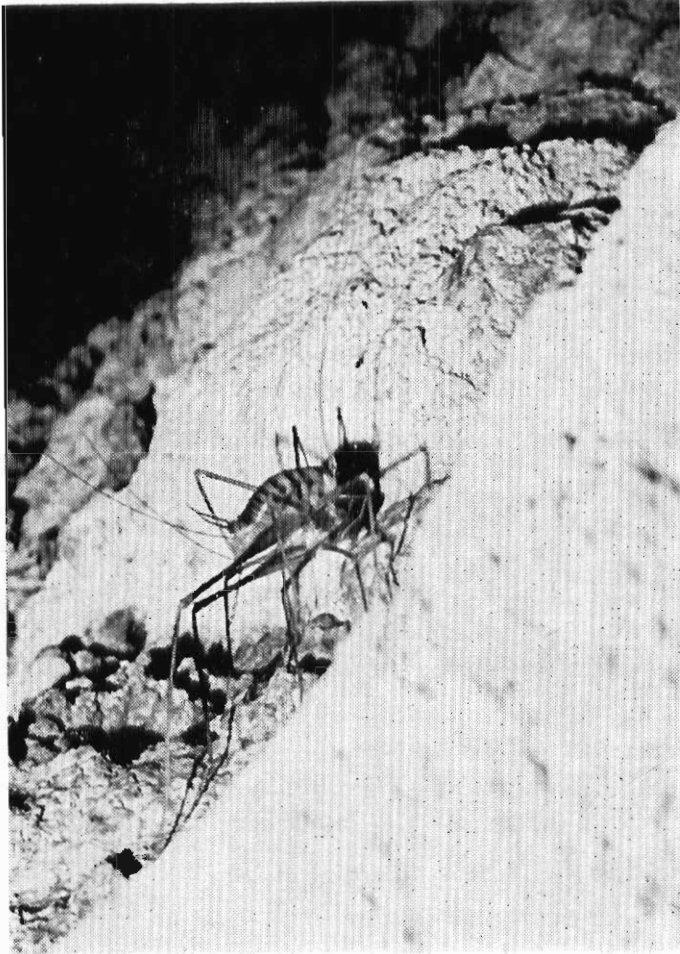
Κλιματολογία : Ἡ θερμοκρασία του τὸν Ἰούλιο τοῦ 1977 ἦταν 12,5^ο κελσίου, ἡ ὑγρασία του 100%.

Βιοσπηλαιολογία : Κατὰ τὴ βιοσπηλαιολογικὴ ἔρευνα, ποὺ πραγματοποιοῦσε ὁ κ. Α. Μπαρτζιώκας βρέθηκαν διάφορα εἶδη Δολιχοπόδων.

Τουρισμός : Τὸ σπήλαιο Ζωγράφου χαρακτηρίσθηκε ἀξιόλογο ἀπὸ τουριστικῆς πλευρᾶς, γιατί :

1. Ἔχει ἀρκετοὺς καὶ πλούσια στολισμένους θαλάμους, ποὺ συνδέονται μεταξύ τους, σὲ τρόπο, ποὺ νὰ σχηματίζει κύκλο ἢ τουριστικὴ διαδρομὴ.
2. Εἶναι πολὺ κοντὰ σὲ κατοικημένη περιοχὴ (2 χλμ. περίπου) ἀπὸ τὸ γραφικὸ χωριὸ Κουκούλια.

3. Σε απόσταση 300 μέτρων περίπου από την είσοδο του σπηλαίου βρίσκεται η Μονή της Χρυσοσπηλιώτισσας, με δυο πηγές, τρεχούμενα νερά και κρυφό σχολειό μέσα σε σπήλαιο, σε απόσταση 50 μ. περίπου από τη Μονή.



Εικ. 4. Δολιχόποδο του σπηλαίου.

4. Στη περιοχή της Μονής υπάρχει Ἀκρόπολη με Πελασγικά και Ρωμαϊκής ἐποχῆς τείχη.

5. Τὸ χωριὸ Γουργιανὰ με κάστρο, πὸ βρίσκεται κάτω ἀπὸ τὴ Μονή, θεωρεῖται ἡ περιοχή, ὅπου ὑπῆρχε ἡ Μητρόπολις τῆς ἀρχαίας Ἀθανανιάδος. Αὐτὸ διαπιστώνεται ἀπὸ τὰ ἀγάλματα πὸν βρέθηκαν, κατὰ καιροὺς, σ' αὐτὴ τὴν περιοχή.

6. Ὅλη ἡ περιοχή τοῦ σπηλαίου εἶναι καταπράσινη με πλούσια ἄγρια θα-

μνώδη βλάστηση, με θέα πρὸς τὴν ὄροσειρὰ τῶν Ἑπειρώτικων βουνῶν, πὸς τὴν βᾶση τοῦ ρέει ὁ ποταμὸς Ἄραχθος.

7. Πλαισιώνεται ἀπὸ γραφικὰ χωριὰ πνιγμένα κυριολεκτικὰ στὸ πράσινο, χτισμένα τριγύρω στὸ βουνὸ Τζούμα, πὸς φημίζεται γιὰ τὶς πολλὰς πηγὰς τοῦ, γι' αὐτὸ ἔχει χαρακτηρισθεῖ «πολύθηλος μαστός».

8. Ἄν ἀξιοποιηθεῖ τουριστικὰ θὰ βοηθήσει στὴν ἐξύψωση τοῦ βιοτικοῦ ἐπιπέδου τῶν κατοίκων ὅλων τῶν τριγύρω χωριῶν, πὸς σήμερὰ φθίνουν ἀργὰ ἀλλὰ σταθερὰ. Παράλληλα ὅμως, θὰ βοηθήσει καὶ στὴν Ἑθνικὴ Οἰκονομία.

R É S U M É

Elle est située au flanc ouest du monticule Tzouma, à une altitude de 800 m. Elle appartient à la communauté Grekiko du département d'Arta.

Elle se présente comme un gouffre à trois étages, d'un très beau décor, avec plusieurs gouffres de petite profondeur, des ponts naturels et des riches concrétions stalactitiques.

Il y a aussi un mur en maçonnerie d'une faible hauteur, lequel témoigne que la caverne a été utilisée par des hommes durant la domination turque en Grèce.