

ΥΠΟΣΚΑΦΟΙ ΚΑΙ ΣΠΗΛΑΙΩΔΕΙΣ
ΧΡΙΣΤΙΑΝΙΚΟΙ ΝΑΟΙ ΚΑΙ ΕΡΗΜΗΤΗΡΙΑ ΣΤΗΝ ΕΥΒΟΙΑ

Ἄπο

τὸ Θόδωρο Σκούρα*

Ὅταν τὸ 1965 ἄρχισα τὸ μεγάλο καὶ μακροχρόνιο ὄδοιπορικό μου στὴν Εὐβοία, εἶχα σκοπὸ νὰ καταγράψω σὲ κινηματογραφικὲς ταινίες καὶ σὲ φωτογραφίες ὅλα τὰ μνημεῖα τῆς Εὐβοίας καὶ τῆς Σκύρου. Νὰ καταγράψω ὅλα τὰ πάνω στὴν Εὐβοϊκὴ γῆ ἀριστουργήματα τῆς τεχνικῆς καὶ τῆς τέχνης τὰ ὁποῖα, δυστυχῶς, ἔχουνε πάθει, στὸ μεγαλύτερο ποσοστὸ τους, ἀνεπανόρθωτες καταστροφές, ἐνῶ ὅσα μένουνε ἀκόμα ὄρθια ἀκολουθοῦνε μὲ γρήγορο ρυθμὸ τὴν τύχη τῶν ἄλλων.

Ἄπο τότε οἱ σπηλιές τραβούσανε τὴν προσοχή μου, γιατί πάντα μοῦ ἄρεσε ὁ σκοτεινὸς κόσμος τους καὶ τὸ μυστήριο πὺ κρύβει καθεμιὰ ἀπ' αὐτές.

Αὐτὸ τὸ εἶδος, τῶν ὑπόγειων φυσικῶν μνημείων, μόνο ὅποιος τὸ δεῖ καὶ ξέρει τὸν τρόπο δημιουργίας του, μπορεῖ νὰ καταλάβει τὴ μεγάλη σημασία, πὺ ἔχει γιὰ τὸν ἄνθρωπο καὶ τὴν ἐξέλιξή του, ἀλλὰ καὶ τὸ τεράστιο ἐνδιαφέρον του γιὰ μιὰ μεγάλη ὁμάδα ἐπιστημῶν.

Οἱ σπηλιές τῆς Εὐβοίας ἀποτελοῦσανε πάντα τὸ ἀντικείμενο, πὺ ἤθελα νὰ δῶ ἀπὸ κοντά, νὰ ἐρευνήσω, νὰ μάθω πολλὰ γι' αὐτό, νὰ ἀποκαλύψω τὴν πιὸ μακρινὴ ἱστορία τῆς Εὐβοίας, μέσα ἀπ' αὐτές τις πανέμορφες φυσικὲς κοιλότητες.

Τότε ὅμως σκοπὸς μου ἦτανε τὰ πάνω στὴν Εὐβοϊκὴ γῆ τεχνητὰ μνημεῖα, τὰ ὁποῖα κλείνουνε στὰ ἐρείπιά τους τὴν ἀρχαία καὶ νεώτερη ἱστορία τοῦ νησιοῦ μου.

Χρειάστηκε νὰ περάσει ἀρκετὸς καιρὸς, νὰ φτάσω στὸ τέλος σχεδόν, ἔτσι νόμιζα, τῆς καταγραφῆς τῶν ἐπίγειων μνημείων γιὰ ν' ἀρχίσω καὶ τις ὑπόγειες ἐξερευνήσεις μου στίς περισσότερες ἀπὸ διακόσιες σπηλιές τῆς Εὐβοίας.

Μέσα ἀπὸ τις σπηλιές της ξεπηδάει ἓνας ἄγνωστος μέχρι τώρα κό-

σι

* Les églises et les ermitages rupestres et caverneux en Eubée.
Par Docteur Théodore Scouras, 39 Rue Geraniou—Athènes 101.

σμος, πού είναι δύσκολο νά προσδιορίσεις τήν ἀρχή του, ἀλλά πού τὰ δείγματα του μᾶς φέρνουν ἀρκετές δεκάδες χιλιάδες χρόνια πρίν.

Ὡς τώρα ἔχω καταγράψει στήν Εὐβοία 216 σπηλιές, μικρές καί μεγάλες, χερσαίες καί ἐνάλιες, βάραθρα καί δολίνες. Εἶμαι ὅμως ἀπόλυτα βέβαιος ὅτι, θά βρῶ κι' ἄλλες, γιατί ἀκόμα δέν ἔχω «καλύψει σπηλαιολογικῶς» ὅλο τὸ νησί.

Μερικὲς ἀπ' ὅσες ἔχω ἐρευνήσει, μὲ τὴ βοήθεια μελῶν τῆς Ε.Σ.Ε. *, πολὺ περιληπτικά ἔχω δημοσιεύσει στήν ἐφημερίδα τῆς Χαλκίδας «Πανευβοϊκὸν Βῆμα». Μιά λεπτομερειακὴ καί μὲ ἐπιστημονικὴ πληρότητα μελέτη, γιὰ τίς πιὸ ἐνδιαφέρουσες, ἐλπίζω πὼς θά μπορῶ νά δημοσιεύσω ἀργότερα.

Σ' αὐτὴ τὴ μελέτη θ' ἀναφερθῶ μόνο σὲ μιὰ ομάδα σπηλαίων, τὰ ὁποῖα ἀποτελοῦν κάτι ξεχωριστό. Δέν εἶναι σὰν ὅλες τίς σπηλιές μὲ τὰ κοινὰ χαρακτηριστικά. Πρόκειται γιὰ σπηλιές, πού ἦταν ἢ εἶναι ἀκόμα, τόποι Χριστιανικῆς λατρείας ἢ Ἐρημητήρια χριστιανῶν Ἀναχωρητῶν. Εἶναι μιὰ ομάδα σπηλαίων ἀπ' αὐτὰ πού ὀνομάζονται ὑπόσκαφοι καί σπηλαιῶδεις ναοί.

Πιὸ συγκεκριμένα θά γράψω γιὰ δυὸ ὑπόσκαφους καί τρεῖς σπηλαιῶδεις, (Εἰκ. 1, Fig 1) πού ἔχω βρεῖ ὡς τώρα καί ἔχω μελετήσει, χωρὶς τίποτα ν' ἀποκλείει καί τὴν ἀνακάλυψη κι' ἄλλων σπηλαίων τοῦ εἴδους αὐτοῦ στήν Εὐβοία. Ἄλλωστε Νομὸς Εὐβοίας εἶναι καί ἡ Σκύρος στήν ὁποία ὑπάρχουν ἔξη γνωστοὶ σπηλαιῶδεις ναοί **.

Γενικά. Ὑπόσκαφος, λέγεται ὁ ναὸς διὰ τὴν διαμόρφωσή του ἔχει γίνεи μὲ ἀφαίρεση μάζας ἀπὸ τοὺς βράχους, οἱ ὁποῖοι ἀποτελοῦν τοὺς τοίχους τῆς σπηλιάς. Ὑπάρχουν πολλοὶ σ' ὅλο τὸν κόσμον, ἀλλὰ χαρακτηριστικοὶ εἶναι τῆς Καπαδοκίας, τῆς Σαντορίνης κι' ἀκόμα τῶν Βουδιστῶν στὶς Ἰνδίες, ἀπὸ τὸν 3ο π. Χ. αἰῶνα.

Σπηλαιῶδης, ὀνομάζεται ὁ ναὸς, πού ἔχει διαμορφωθεῖ μέσα στὴ φυσικὴ κοιλότητα τοῦ βράχου, ὄχι μὲ ἀφαίρεση ὅπως ὁ ὑπόσκαφος, ἀλλὰ μὲ πρόσθεση τοίχων ἢ ἄλλων κομματιῶν, τεχνητῶν. Χαρακτηριστικὸς σπηλαιῶδης ναὸς πάνω στὸν Ἑλληνικὸ χῶρον, θεωρεῖται ὁ τῆς Σπηλιάς τοῦ Νταβέλη στήν Πεντέλη. Πιὸ παλιὸ ὅμως κι' ἀκόμα πιὸ χαρακτηριστικὸ ἢ Πόπη Θεοδωρακάκου - Βαρελίδου (1975), θεωρεῖ τὸν σπηλαιῶδη ναὸ τῆς Ἁγίας Ἐλεοῦσας στὴ Λακωνικὴ Μάνη.

Ὑπάρχουν καί μικτοὶ τύποι τέτοιων ναῶν, δηλαδὴ πού ἔχουν διαμορφωθεῖ καί μὲ πρόσθεση καί μὲ ἀφαίρεση, καί σὰν τέτοιους, στήν Εὐβοία,

* Εὐχαριστῶ πολὺ ὅλα τὰ μέλη τῆς Ε.Σ.Ε. πού τόσο πρόθυμα ἐρχόντουσαν μαζί μου, ἀλλὰ ἰδιαίτερα εὐχαριστῶ τὴ Βίκυ Παπάζογλου, τὴν Ἄννα Μπέργκιν καί τὴ Βίκυ Γαλάτου, πού ἦταν τὰ μόνιμα μέλη τῆς ομάδας ἐρευνῶν.

** Ἡ μελέτη τους εἶναι ἔτοιμη σχεδὸν γιὰ δημοσίευση ἀπὸ τὸ Σύλλογον τῶν Σκυριανῶν.

χαρακτηρίζουμε τις Κατακόμβες τής Χαλκίδας, για τις οποίες θα γράψω άλλοτε, αν και μερικοί διαφωνούν θεωρώντας τες τάφους.

Με αφαίρεση ή με πρόσθεση και οι δύο τύποι των ναών αυτών, είναι διαμορφωμένοι μέσα σε φυσικές κοιλότητες τής γης, μέσα σε σπηλιές, και τοῦτο ἀποτελεῖ τὸ κοινὸ βασικὸ χαρακτηριστικὸ τους, γιατί ὄλα τὰ ἄλλα



Εἰκ. 1. Χάρτης τῆς Εὐβοίας με τὶς θέσεις τῶν σηλαιῶν.
Fig. 1. L'île d'Eubée et la place où ce trouvent des grottes.

γνωρίσματά τους εἶναι προσαρμοσμένα σε διάφορες ἀνάγκες. Ἀνάγκες δὲ στὶς περιπτώσεις αὐτὲς εἶναι οἱ ἀξεπέραστες δυσκολίες, ποὺ κάνανε τοὺς δημιουργοὺς τους νὰ ξεφύγουνε ἀπὸ τὴν παραδοσιακὴ προσήλωση ἢ ἔκφραση.

Ἀναγκαστικὰ ὁ θάλαμος τῆς σπηλιᾶς ἀποτελεῖ τὸν κυρίως ναό. Ἡ Ἁγία Τράπεζα, δὲν εἶναι πάντα παραδοσιακὰ φτιαγμένη πρὸς τὴν Ἀνατολή, γιατί ὁ προσανατολισμὸς καὶ τὸ σχῆμα τοῦ θαλάμου τῆς σπηλιᾶς εἶναι ὁ ἀμετακίνητος παράγοντας τοῦ ἐξαναγκασμοῦ τῆς ἀπομάκρυνσης ἀπὸ τὴν παραδοσιακὴ ταχτική.

Χαρακτηριστικὸ εἶναι ὅτι, ἡ Ἁγία Τράπεζα, σκαλισμένη ἢ προσθετικὰ φτιαγμένη, εἶναι πάντα κολλημένη στὸν τοῖχο τοῦ Ἱεροῦ καὶ ὄχι στὸ κέντρο τοῦ χώρου, ὅπως πρέπει νὰ εἶναι, ἀλλὰ καὶ ὄχι πάντα στὸ κέντρο τοῦ τοῖχου, γιατί τοποθετώντας τὴν σὲ ἄλλη θέση, προσπαθοῦνε νὰ πετύ-

χουνε ὥστε, τουλάχιστον ἡ Ἁγία Τράπεζα, νὰ ἔχει κάπως πιὸ σωστὸ προσανατολισμὸ πρὸς τὴν Ἀνατολή.

Ἐνα ἄλλο χαρακτηριστικὸ τῶν ναῶν αὐτῶν στὴν Εὐβοία, εἶναι ὅτι, οἱ ὑπόσκαφοι εἶναι μονόχωροι, ἐνῶ οἱ σπηλαιώδεις ἔχουνε σήμερα τέμπλο, ἄσχετα ἂν σὲ μιὰ περίπτωση τὸ τέμπλο δὲν εἶναι τίποτ' ἄλλο ἀπὸ τὸ σκέπασμα ἐνὸς τοίχου μὲ φορητὲς εἰκόνες.

Μιὰ παρατήρηση μᾶς ἔκανε ἐντύπωση. Τὸ μόνο πράγμα ποὺ κρατιέται ἀπὸ τὴν παράδοση εἶναι ὅτι ἡ Πρόθεση ἢ Προσκομιδὴ, σὲ ὅλες τὶς περιπτώσεις, βρίσκεται πάντα στὸ ἄριστερὸ τῆς Ἁγίας Τράπεζας στὸν ἴδιο ἢ τὸν πλαϊνὸ τοῖχο.

Αὐτὰ τὰ χαρακτηριστικὰ τῶν λατρευτικῶν Χριστιανικῶν χώρων ποὺ διαμορφώθηκαν ἀναγκαστικὰ ἀπὸ τὶς συνθήκες τῆς φυσικῆς κοιλότητας ἀποτελοῦνε καὶ τὶς βασικὲς διαφορὲς ἀπὸ τοὺς παραδοσιακὰ φτιαγμένους ναοὺς.

Ἡ ἐκμετάλλευση τοῦ χώρου μιᾶς φυσικῆς κοιλότητας, μιᾶς σπηλιάς, τὸ περιβάλλον ὅπου βρίσκεται, ἢ προσθετικὴ ἢ ἀφαιρετικὴ δουλειὰ καὶ ἢ λατρευτικὴ χρῆση τους, κάνουνε τοὺς ναοὺς αὐτοὺς ν' ἀποτελοῦνε μιὰ ομάδα ἀπὸ ἰδιότυπα μνημεῖα πάνω στὸν Εὐβοϊκὸ χῶρο.

Σ' ὅλη τὴν Ἑλλάδα, χωρὶς νὰ ἐξαιρεῖται ἡ Εὐβοία, ὑπάρχουνε πολλὲς σπηλιές, γιὰ τὶς ὁποῖες οἱ κάτοικοι τῆς περιοχῆς, μιᾶνε μὲ σεβασμὸ ἀφοῦ μέσα σ' αὐτὲς «στάζει Ἁγίασμα». Τέτοιες σπηλιές μὲ «Ἁγίασμα», χωρὶς νὰ ἔχουνε κανένα χαρακτηριστικὸ ναοῦ, ἔχουμε ἀρκετὲς στὴν Εὐβοία, ὅπως π. χ. στὴ Βρύση, στὴ Λάμαρη, στὴν περιοχὴ τῆς Κύμης, στὸν Καβοντόρο καὶ ἄλλοῦ.

Οἱ πραγματικοὶ ὅμως ὑπόσκαφοι καὶ σπηλαιώδεις ναοί, εἶναι μνημεῖα, ποὺ ἔχουνε παραμείνει ἄγνωστα ἱστορικὰ καὶ μόνο μὲ τὶς σημερινὲς ἐρευνες στὴν Εὐβοία καὶ μὲ τὴ μελέτη τους προσπαθοῦμε νὰ δώσουμε μιὰ ἐξήγηση γιὰ τὴ δημιουργία τους.

Αἰτίες δημιουργίας. Βασικὸ εἶναι, κατὰ τὴ γνώμη μας, νὰ ἐξετασθοῦνε οἱ συνθήκες, οἱ ὁποῖες προκαλέσανε τὴν κατασκευὴ τους.

Ἀπὸ τὶς μέχρι σήμερα ἐρευνες καὶ μελέτες πάνω στοὺς ὑπόσκαφους καὶ σπηλαιώδεις ναοὺς, βγάζουμε τὸ συμπέρασμα ὅτι οἱ αἰτίες τῆς δημιουργίας τους εἶναι τέσσερις.

α) Σὰν πρώτη αἰτία θεωροῦνται οἱ διωγμοὶ τῶν Χριστιανῶν, ἀπὸ τὰ πρῶτα χρόνια τῆς διάδοσης τοῦ Χριστιανισμοῦ στὴν Ἑλλάδα μέχρι καὶ τὴν Τουρκοκρατία.

Εἶναι γεγονὸς ὅτι, ἐξ αἰτίας τῶν διωγμῶν, οἱ πρῶτοι Χριστιανοὶ καταφεύγανε σὲ ἀπρόσιτες, ἀπὸ τοὺς διώκτες τους, περιοχὲς καὶ χώρους, γιὰ νὰ λατρεύουνε τὴ θρησκεία τους καὶ νὰ προσευχηθοῦνε στὸ Θεό. Καταφεύγανε δὲ καὶ σὲ κρυπτογραφικὰ ἀκόμα τεχνάσματα, γιὰ νὰ μὴ τοὺς κατα-

λαβαίνουνε οί διώκτες τους, ὅπως μᾶς εἶναι γνωστή ἡ παράσταση τοῦ ψα-
ριοῦ, σέ πολλές περιπτώσεις, ἡ ὁποία γιά τούς τότε Χριστιανούς εἶχε με-
γάλη σημασία ἀφοῦ ἡ λέξη «ΙΧΘΥΣ» σήμαινε, «Ἰησοῦς Χριστός Θεοῦ Υἱός
Σωτήρ».

Οἱ ἀπόκρημνες καί δυσπρόσιτες περιοχές, ὅπου βρίσκουμε σήμερα
τούς ναοὺς αὐτοῦ μᾶς ὀδηγοῦνε σ' αὐτὸ τὸ συμπέρασμα.

β) Ἄλλη αἰτία τῆς δημιουργίας τους εἶναι ἡ θεληματικὴ ἀπομάκρυνση
καί τέλεια ἀπομόνωση Ἑρημητῶν καί Ἀναχωρητῶν.

Εἶναι γνωστὸ ὅτι, ἀπὸ τούς πρώτους Χριστιανικοὺς χρόνους, πολλοὶ
Χριστιανοί, ἀκολουθώντας τούς λόγους τοῦ Κυρίου, ὅπως ἀναγράφονται στὸ
κατὰ Ματθαῖον Εὐαγγέλιο, καθὼς καί τὶς συμβουλές τοῦ Ἀπόστολου Παύ-
λου, ποὺ εἶναι γραμμένες στὴν Α' πρὸς Κορινθίους Ἐπιστολῇ του, ζοῦσαν
ἀσκητικὴ ζωὴ μέσα στὸ οἰκογενειακὸ τους περιβάλλον. Πολλοὶ ὅμως ἀπ'
αὐτούς, ἀπὸ φόβο μήπως νικηθοῦνε στὸν ἀγῶνα τους αὐτὸ ἀπ' τούς πειρα-
σμούς ποὺ τούς τριγυρίζανε, κάταφεύγανε σὲ ἐρημιές «ἵνα τῷ Θεῷ μόνῳ
προσομιλῶσι καί Αὐτῷ μόνῳ ἀρέσκωσιν».

Αὐτὴ ἡ φυγὴ, ποὺ στὴν ἀρχὴ ἦτανε σποραδική, ἐγίνε κῦμα τὴν ἐποχὴ
τῶν φοβερῶν διωγμῶν τοῦ Δεκίου τὸ 249—251 καί ἀκόμα περισσότερο στὸ
μεγάλο διωγμὸ τοῦ Διοκλητιανοῦ τὸ 303—312.

Κατὰ τὰ ἐπόμενα χρόνια, μετὰ τὴν ἐπικράτηση τοῦ Χριστιανισμοῦ, ἡ
φυγὴ καί ἡ Ἀναχώρηση δὲν σταμάτησε, ἀλλὰ εἶχε ἄλλους λόγους ὅπως
π.χ. τὶς τιμές ποὺ ἀπολαμβάνανε οἱ Ἀναχωρητὲς κι' ἀργότερα ἀκόμα τὴν
ἀνάγκη, ποὺ νοιῶτανε οἱ ἴδιοι νὰ μὴ συναναστρέφονται μὲ ἄτομα ποὺ ζού-
σανε σὲ Κοινόβια—Μοναστήρια—γιατὶ πιστεύανε ὅτι δὲν ἐκπληρώνανε τὶς
ὑποχρεώσεις τους πρὸς τὴ θρησκεία καί εἶχανε ξεφύγει ἀπὸ τὸ σωστὸ δρόμο.

Αὐτοὶ ποὺ ἐγκαταλείπανε τὰ Κοινόβια καταφεύγανε σὲ φυσικὲς κοιλό-
τητες, τὶς ὁποῖες διαμορφώνανε ἀφαιρετικὰ ἢ προσθετικὰ, σὲ ναοὺς ὅπου
«μόνοι τελοῦσαν λειτουργίας».

γ) Μιὰ τρίτη αἰτία τῆς δημιουργίας τῶν ναῶν αὐτῶν, εἶναι ἡ ἐξῆς.
Κατὰ τὶς ἐπιδρομὲς τῶν τουρκικῶν ὀρδῶν οἱ διωκόμενοι Χριστιανοὶ τὸ
πρῶτο πρᾶγμα ποὺ φροντίζανε νὰ διαφυλάξουνε ἀπὸ τὴ βέβηλη καταστροφὴ
τῶν ἐπιδρομέων, ἦτανε οἱ εἰκόνες τῶν Ἀγίων. Γι' αὐτὸ, ἔχοντας ἐπισημάνει
ἀπὸ πρὶν ὀρισμένες σπηλιές, τὶς μεταφέρανε σ' αὐτὲς μέχρι νὰ φύγει, προ-
σωρινὰ βέβαια, ὁ κίνδυνος. Πολλὲς φορές ὅμως ἢ ἐπειδὴ οἱ ἐπιδρομεῖς ἀνα-
καλύπτανε τὸ κρυσφύγετο καί σκοτώνανε τούς Χριστιανούς ἢ ἐπειδὴ κάποια
εἰκόνα ἐγκαταλείποτανε στὴ σπηλιά καί τὴ βρίσκανε μετὰ λίγα ἢ πολλὰ
χρόνια, μετατρέπανε τὴ σπηλιά σὲ ναό. Ἄλλωστε γιά πολλοὺς ὑπόσκαφους
καί σπηλαιῶδεις ναοὺς ὑπάρχει κάποια διήγηση δράματισμοῦ ἢ ὄνειρου ν'
ἀκούσει κανεὶς ἀπὸ τούς κατοίκους τῆς περιοχῆς. Στὴν Εὐβόια ἔχουμε τέ-
τοια παραδείγματα ὅπως γιά τὴ σπηλιά τῆς Ἀτταλης, πάνω στὸν Ἀπόγ-

κρεμνο, σὲ ὑψόμετρο 720 μ., πού τὴν λένε Εἰκονίσματα καὶ ἡ παράδοση λέει ὅτι ἐκεῖ κρύβανε τὶς εἰκόνες τοὺς κατὰ τὶς ἐπιδρομές.

δ) Σὰν τέταρτη αἰτία τῆς δημιουργίας τῶν ναῶν τῆς μορφῆς αὐτῆς μπορούμε νὰ ὑποστηρίξουμε ὅτι ἦταν οἱ ἐπιδρομὲς τῶν πειρατῶν.

Ἐκ τῆς γεωγραφικῆς κατανομῆς τῶν ναῶν αὐτῶν στὸν Ἑλληνικὸ χῶρο, παρατηροῦμε ὅτι, οἱ ὑπόσκαφοι καὶ οἱ σπηλαιώδεις ναοὶ βρίσκονται κυρίως στὶς ἀκτὲς τῆς Πελοποννήσου καὶ στὰ νησιά τοῦ Αἰγαίου, δηλαδὴ στὸς τόπους ἐκείνους, πού χτυποῦσαν συνήθως οἱ πειρατές.

Ὁ κόσμος ἀναγκασμένος νὰ κρύβεται γιὰ μικρὰ ἢ μεγάλα χρονικὰ διαστήματα, ἔφτιαχνε τελικὰ τὸν τόπο τῆς λατρείας γιὰ τοὺς προστάτες τοῦ Ἁγίου, κοντὰ του, κοντὰ στὸ κρυφύγετό του.

Ἄς δοῦμε ὅμως τί γινότανε στὴν Εὐβοία.

Γιὰ τοὺς διωγμοὺς τῶν χριστιανῶν στὸ νησί, ἐκτὸς ἀπ' αὐτοὺς, πού μᾶς μαρτυροῦνε οἱ διηγήσεις καὶ οἱ παραδόσεις, δὲν ἔχουμε παλιὲς γραπτὲς ἀναφορές. Ἔχουμε ὅμως τὶς μελέτες τοῦ Εὐβιώτη Μητροπολίτη Μεσσηνίας Χρυσόστομου Θέμελη, σύμφωνα μὲ τὶς ὁποῖες, «ὁ Χριστιανισμὸς εἰσήχθη πολὺ νωρὶς στὴν Εὐβοία», ἀφοῦ ἤδη τὸ 50 μ.Χ. ὁ Ἀπόστολος Παῦλος διέπλευσε τὸ Β. καὶ Ν. Εὐβοικὸ Κόλπο καὶ ὁ Εὐαγγελιστὴς Λουκᾶς κήρυξε στὴ Θήβα καὶ σὲ ὅλη τὴ Βοιωτία. Εἶναι δὲ γεγονὸς ὅτι ἀπὸ τὸ 343 μ.Χ. στὴ Σκύρο ὑπῆρχε Ἐπισκοπὴ μὲ Ἐπίσκοπο τὸν Εἰρηναῖο.

Στὰ Πολιτικά, τὸ ὁμοιογενὲς χωριὸ τῆς Εὐβοίας, ἓνα μαρμάρينو θωράκιο στὸ τέμπλο τοῦ Καθολικοῦ τῆς Μονῆς τῆς Παναγίας τῆς Περιβλέπτου, ἔχει ἐπιγραφή ἀφιερωμένη στὸ Μέγιστο Ἀρχιερέα Κλαύδιο, πού καθὼς εἶναι γνωστὸ ἦταν Αὐτοκράτορας τὸ 41—54 μ.Χ.

Αὐτὰ καὶ ἄλλα ἀποδείχνουν ὅτι ὁ Χριστιανισμὸς στὴν Εὐβοία ἄρχισε νὰ ριζώνει πολὺ νωρὶς καὶ εἶναι ἐπόμενο οἱ Χριστιανοὶ ἐκεῖ νὰ ὑπόφεραν πολὺ ἀπὸ τοὺς διωγμοὺς τῶν πρώτων χρόνων. Πολὺ σωστὰ ὁ Μητροπολίτης Μεσσηνίας Χρυσόστομος Θέμελης θεωρεῖ τὶς Κατακόμβες τῆς Χαλκίδας, σὰν ἀπόδειξη τῶν διωγμῶν τῶν Χριστιανῶν. Καὶ γράφει: (1956, σ. 25). «Καὶ εἶναι μὲν ἀληθὲς ὅτι δὲν ἔχουμε σαφεῖς πληροφορίες περὶ διωγμῶν τῶν Χριστιανῶν ἐν Εὐβοίᾳ. Οὐχ ἦττον ὅμως ἐπόμενο ἦτο, κατ' ἀναλογίαν τῶν εἰς ἄλλα μέρη (ὅπου διεδίδετο ὁ Χριστιανισμὸς) συμβαινόντων, νὰ ὑφίστατο διωγμοὺς καὶ δοκιμασίας ὁ μικρὸς ἀριθμὸς τῶν ὁπαδῶν τῆς Χριστιανικῆς θρησκείας ἐν τῇ εἰρημένῃ νήσῳ».

Ἐπίσης ὁ Ἀντώνιος Κεραμόπουλος γράφει: (1926, σ. 134). «Πρέπει νὰ ὑποληφθεῖ, ὡς βέβαιον, ὅτι ἅμα τῇ εἰσβολῇ τοῦ Χριστιανισμοῦ εἰς Θήβας, οἱ πρῶτοι Χριστιανοὶ ὑπέστησαν τοὺς τότε διωγμοὺς καὶ κατέφυγαν εἰς σπήλαια πρὸς τέλεσιν τῆς λατρείας τῶν καὶ εἰς Κατακόμβας καὶ εἰς σπήλαια ἐπίσης πρὸς ταφάς».

Οἱ πολλοὶ τάφοι, τὰ εὐρήματά τους καὶ οἱ ἐπιγραφὲς πού ἔχουνε βρε-

θει στην Εύβοια, αποτελούνε αποδείξεις ότι από τον Β' μ.Χ. αιώνα ή εξαπλωση του Χριστιανισμού εκεί ήτανε μεγάλη.

Αναφέρομαι στις συνθήκες που επικρατούσαν για το Χριστιανισμό στη Θήβα, γιατί είναι τόσο κοντά στη Χαλκίδα, έχουνε οι δύο πόλεις μέχρι σήμερα μεγάλη επικοινωνία, ώστε θεωρείται άπιθανο να μην είχανε επίδραση στην Εύβοια όσα γινόντουσαν εκεί.

Αυτές είναι οι γενικές συνθήκες της δημιουργίας των υπόσκαφων και σπηλαιωδών ναών, καθώς και οι ειδικές για την Εύβοια.

Αρχίζοντας την περιγραφή τους θα προσπαθήσουμε να εξηγήσουμε τους ιδιαίτερους λόγους δημιουργίας του καθενός.

Α'.—ΥΠΟΣΚΑΦΟΙ

1) Σπήλαιο - Ναός Α'.— Πολιτικά,

Το χωριό. Τα Πολιτικά σε απόσταση 26 χιλ. από τη Χαλκίδα, είναι χωριό γνωστό από την αρχαιότητα και με άνθιση στους βυζαντινούς χρόνους. Είναι προικισμένο με μνημεία, όπως ο Ένετικός πύργος, μέσα στο χωριό, και το έρειπιο της εκκλησιάς του Αγίου Ιωάννου, που μπορούμε και σήμερα να δοῦμε μεγάλα κομμάτια από την τοιχοποιία του, καθώς και διάφορα γλυπτά αρχιτεκτονικά μέλη μαρμάρινα, που βρίσκονται πεταμένα ανάμεσα στα έρειπιά του. Λίγο βορεινά του χωριού είναι το Μοναστήρι της Παναγίας της Περιβλέπτου με τις θαυμάσιες τοιχογραφίες και το μαρμάρινο γλυπτό και επιζωγραφισμένο τέμπλο, καθώς και το δάπεδο με το ψηφιδωτό βυζαντινό πενταόμοφαλο.

Μιά τέχνη ξεχωριστή διακρίνει τα γλυπτά που είναι πάνω στους τοίχους του Καθολικού της Μονής, καθώς και τα μαρμάρινα γλυπτά θωράκια του τέμπλου. Γι' αυτά ο Άν. Όρλάνδος (1937) γράφει ότι έχουνε μεταφερθεί εκεί από το έρειπωμένο εκκλησάκι του Αγίου Ιωάννου.

Η Σπήλαιο. Ακριβώς έξω από τον περίβολο της Μονής, δυο δρόμοι παράλληλοι, ο ένας εγκαταλειμμένος πιά, οδηγούν προς το εκκλησάκι του Αγίου Παντελεήμονα, που είναι χτισμένο μέσα στη μεγάλη ρεματιά, που αρχίζει από την τοποθεσία Άγιος, στην αρχή της Β. Εύβοιας και τελειώνει στα Πολιτικά.

Όταν σταθούμε στο σημείο του δρόμου, που χαμηλότερα είναι το εκκλησάκι του Αγίου Παντελεήμονα, μπορούμε να δοῦμε ψηλά, στην απέναντι απόκρημη πλαγιά της ρεματιάς, την είσοδο της σπηλιάς του Μαρμαρά που έρευνήσαμε και μελετήσαμε στις 22 Φεβρουαρίου 1976.

Κατεβαίνοντας προς τη ρεματιά συναντάμε μονοπάτι, που μās οδηγεί

πρὸς τὴν Α. Ἀφοῦ περάσουμε ἕνα τελείως ἀπόκρημνο κομμάτι, ὅπου εἶναι μιὰ μικρὴ κοιλότητα, πρέπει νὰ προσέξουμε γιὰ νὰ μπορέσουμε νὰ βροῦμε, τὰ κολλητὰ στὸν κάθετο βράχο, λαξευμένα σκαλοπάτια, τὰ ὁποῖα εἶναι δέκα συνολικά καὶ μᾶς ὀδηγοῦνε στὴ μεγάλη λαξευμένη εἴσοδο τῆς σπηλιάς, ποὺ εἶναι σὲ ὑψόμετρο 110 μ.

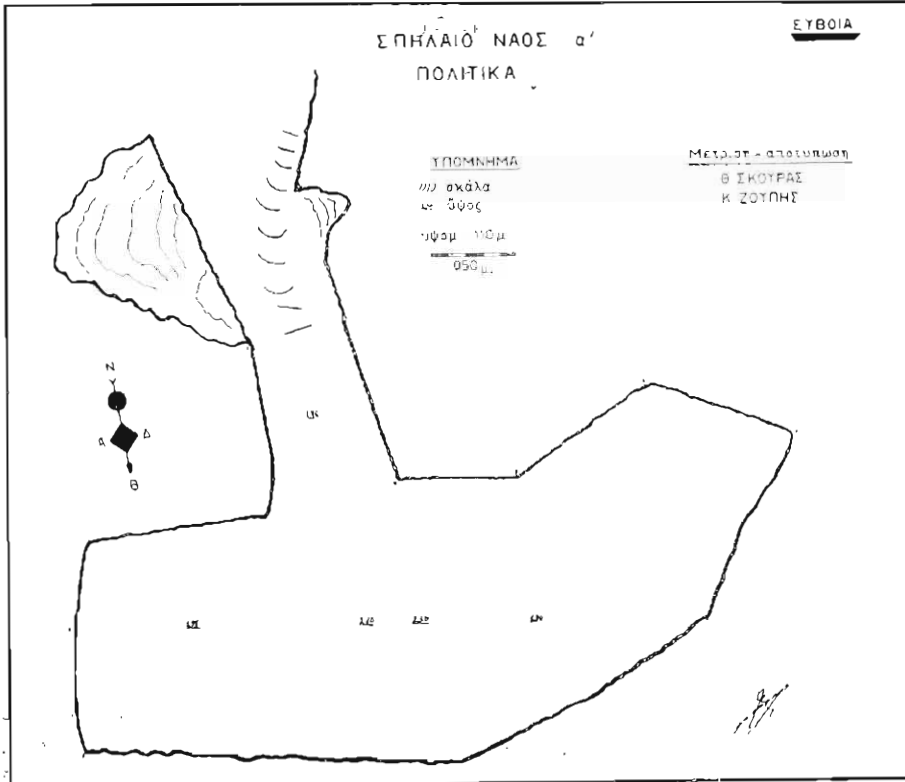
Σπηλαιογένεση. Ἐξετάζοντας τὴ σπηλιά ἀπὸ ἄποψη σπηλαιογένεσης μποροῦμε νὰ ἐκφράσουμε μιὰ ἀπορία. Ὅτι δὲν ὑπάρχει κανένα στοιχεῖο προϋπαρξῆς νεροῦ ἢ ἔστω σταγονορροῆς μέσα σ' αὐτὴν.

Ἡ εὐκολὴ καὶ σὲ μεγάλη ποσότητα ἐναπόθεση ἀλάτων ἄσβεστίου στὸ τελευταῖο τοῦτο σημεῖο τῆς ρεματιᾶς, ὅπως ἀποδειχνεται καὶ μὲ τὴ μεγάλη ἐναπόθεση ἀλάτων καὶ περιασβέστωση ὄλων τῶν φυτικῶν ὑλικῶν τὸν Ἀπρίλιο — Μάιο τοῦ 1978, μπορεῖ νὰ μᾶς ὀδηγήσει στὸ συμπέρασμα ὅτι ἡ δημιουργία τῆς σπηλιάς ἔγινε ἀπὸ ἐπιφανειακὸ κύλισμα νεροῦ. Καὶ νὰ ἡ σκέψη μας.

Ἡ ὄροφὴ τῆς σπηλιάς εἶναι συμπαγῆς ἄσβεστολιθικός βράχος, καθὼς καὶ ὁ Δ. τοῖχος της. Κάποτε αὐτοὶ ἀποτελοῦσαν ἕνα φυσικὸ σκέπαστρο καλυμμένο ἀπὸ θάμνους. Τὸ νερὸ ἔκανε μιὰ τεράστια διαδρομὴ μέσα ἀπὸ ἄσβεστόλιθους καὶ ἔφτανε μέχρι ἐδῶ πολὺ πλούσιο σὲ περιεκτικότητα ἀλάτων ἄσβεστίου. Στὴ συνέχεια κυλοῦσε πάνω ἀπὸ τὸ βράχο - σκέπαστρο καὶ ἄφηνε τὰ ἄλατα τοῦ ἄσβεστίου πάνω στὰ κλαδιὰ τῶν θάμνων. Ἔτσι διαρκῶς αὐξανότανε τὸ πρὸς τὰ κάτω μῆκος τῶν στερεοποιούμενων ἀπ' τὴν περιασβέστωση φυτικῶν ὑλικῶν, μὲ ἀποτέλεσμα νὰ κλείσει τὸ χῶρο τοῦ σκέπαστρο καὶ νὰ τὸ μεταβάλλει σὲ σπηλιά. Αὐτὸ μᾶς τὸ ἀποδείχνει καὶ ἡ πρὶν ἀπὸ τὰ λαξευμένα σκαλοπάτια μικρὴ κοιλότητα, ποὺ διαρκῶς κλείνει τὸ ἀνοιγμά της, ἀπὸ τὰ στερεοποιούμενα μὲ τὰ ἄλατα κλαδιὰ τῶν θάμνων, ποὺ σὰν παραπέτασμα κλείνουνε τὰ ψηλότερα σημεῖα τοῦ ἀνοιγματος της. Ἀκόμα καὶ σὲ ἄλλες δυὸ μικρὲς σπηλιὲς πρὸς τὰ Α. αὐτῆς, τὸ Ἄντρον τοῦ Νιδάμ καὶ τὴ Σπηλιά τῶν Διψασμένων, ὅπως τίς ὀνομάσαμε μιὰ καὶ δὲν εἶχανε ὄνομα, καὶ ποὺ ἐρευνήσαμε στὶς 4 Ἰουνίου 1978, εἶναι καταφανῆς ἡ περιασβέστωση τῶν φυτικῶν ὑλικῶν. Γενικὰ δὲ πολὺ μεγάλο μέρος τῶν πετρωμάτων αὐτῆς τῆς πλευρᾶς τῆς ρεματιᾶς ἀποτελοῦνται ἀπὸ φυτικὰ ὑλικά περιασβεστωμένα καὶ συνενωμένα ἀπὸ τὰ ἄλατα τοῦ ἄσβεστίου, ποὺ πλούσια κατεβάζει τὸ νερὸ. Δηλαδή ἂν τὸ νερὸ ἦτανε ἀπὸ θερμοπηγὲς θὰ μπορούσαμε νὰ ποῦμε ὅτι πρόκειται γιὰ τραβερτίνη. Μέσα στὴ σπηλιά δὲν ὑπάρχει τὸ παραμικρὸ δείγμα σταλαχτιτικοῦ ὑλικοῦ καὶ λόγω τῆς τέλειας ἔλλειψης ὑγρασίας καὶ τῆς ἀρκετῆς φωτεινότητος δὲν ζοῦνε ἐκεῖ σπηλαιόβια ἔντομα. Αὐτὰ ποὺ στὴ φωτογραφία φαίνονται σὰν σταλαχτίτες εἶναι περιασβεστωμένα καὶ ἀπολιθωμένα, πλέον, φυτικὰ ὑλικά.

Ἄς τὴν περιγράψουμε ὅμως λεπτομερέστερα. (Εἰκ. 2, Fig. 2).

Τὰ δέκα σκαλοπάτια, κάνοντας στὴ διαδρομὴ τους γωνία σχεδὸν 90^ο,



Εικ. 2. Κάτοψη της σπηλιάς Α΄.
Fig. 2. Le plan de la grotte A'.

μᾶς ὀδηγοῦνε στὴν εἴσοδο. Ἀσφαλῶς ἡ εἴσοδος θὰ ἴτανε κάποτε μικρὴ καὶ ἄλλου σχήματος. Ὁ Ἀναχωρητὴς Μοναχὸς ποὺ ἀνακάλυψε τὴ σπηλιὰ ἄρχισε σιγὰ - σιγὰ νὰ ἀφαιρεῖ μάζα ἀπὸ τὸ εὐθρυπτό ὑλικὸ καὶ νὰ φτιάχνει τὴ μεγάλη, 1,70 μ. ὕψος μὲ 0,70 μ. ἄνοιγμα καὶ μὲ ἓνα μέτρο πάχος τοίχου, εἴσοδο στὴν ὁποία ἔδωσε καμαρωτὸ σχῆμα.

Ὁ μεγαλύτερος ἄξονας τῆς σπηλιάς ἔχει κατεύθυνση ἀπὸ Α. πρὸς Δ.

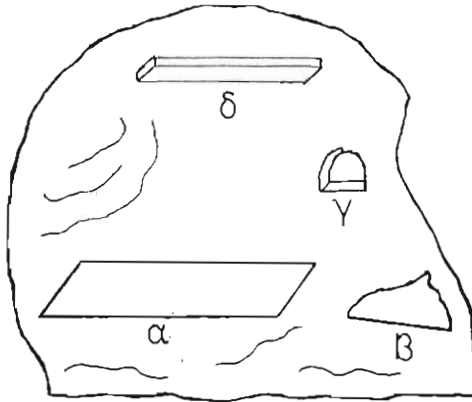
Ὅταν μποῦμε μέσα στὴ σπηλιὰ παρατηροῦμε ὅτι ὁ Β. τοίχος καὶ τὸ συνεχόμενο μ' αὐτόν, σὲ γωνία ΒΔ πρῶτο τμῆμα, δὲν ἔχουνε κανένα σημάδι ἀφαιρετικῆς ἐργασίας.

Τὰ περισσότερα σκαλίσματα εἶναι στὸ Δ. τοίχο. (Εἰκ. 3, Fig. 3).

Ἡ προοδευτικὴ ἀπὸ κάτω πρὸς τὰ πάνω καὶ ἔξω, κλίση τοῦ τοίχου προσφέρει βάση, γιὰ καλύτερη ἐξυπηρέτηση στὴ δημιουργία Ἀγίας Τράπεζας. Πραγματικὰ δυὸ ἐπιπεδόμορφα σκαλίσματα καὶ μιὰ μικρὴ πρόθεση (α, β, γ, στὸ σχέδιο), δημιουργοῦνε ἄρκετὸ χῶρο, ὥστε νὰ χρησιμεύουνε σὰν

ΣΠΗΛΑΙΟ - ΝΑΟΣ Α΄
ΠΟΛΙΤΙΚΑ

Δ. τοίχος  1 μ.

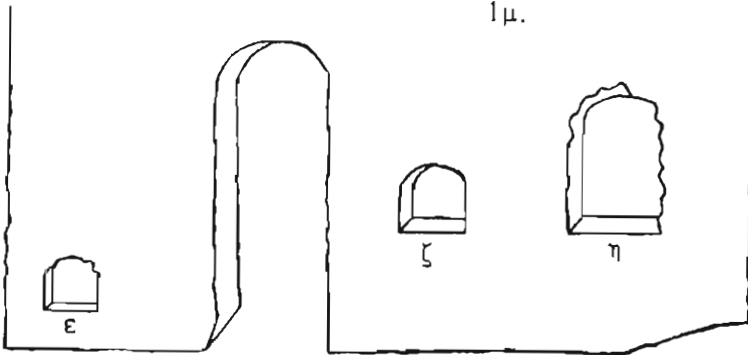


Εικ. 3. Δ. τοίχος της σπηλιάς Α΄.
Fig. 3. Le mur Ouest de la grotte Α΄.

‘Αγία Τράπεζα. Πάνω δὲ ἀπὸ αὐτὰ ἓνα, ἀφαιρετικὰ δημιουργημένο, ράφι (δ), ἐξυπηρετοῦσε κατὰ τὴν ὥρα τῆς λειτουργίας. Ἀκόμα πρὸ βασικὸ εἶναι ὅτι, ὅταν βρῖσκεται μπροστὰ στὸ Δ. τοῖχο ὁ λειτουργός, ἔχει ἀριστερὰ του, στὸ Ν. τοῖχο δύο καλὰ σκαλισμένες καὶ εὐρύχωρες Προθέσεις (Εἰκ. 4, ζ, η. Fig. 4, ζ, η).

ΣΠΗΛΑΙΟ - ΝΑΟΣ Α΄
ΠΟΛΙΤΙΚΑ

Ν. τοίχος  1 μ.



Εἰκ. 4. Ν. τοίχος τῆς σπηλιάς Α΄.
Fig. 4. Le mur Sud de la grotte Α΄.

Έτσι με τή διαμόρφωση αὐτή τοῦ ἐσωτερικοῦ χώρου τῆς μικρῆς σπη-
λιᾶς δὲν ξεφεύγουμε ἀπὸ τὸ παραδοσιακὸ κατεστημένο τῆς θέσης τῆς Πρό-
θεσης πρὸς τ' ἄριστερά τῆς Ἁγίας Τράπεζας, ἄσχετα ἂν αὐτὴ δὲν εἶναι
παραδοσιακὰ προσανατολισμένη.

Ὁ Α. τοῖχος (Εἰκ. 5, Fig. 5), ἔχει σ' ὅλη τὴν ἔκταση τοῦ ὕψους του



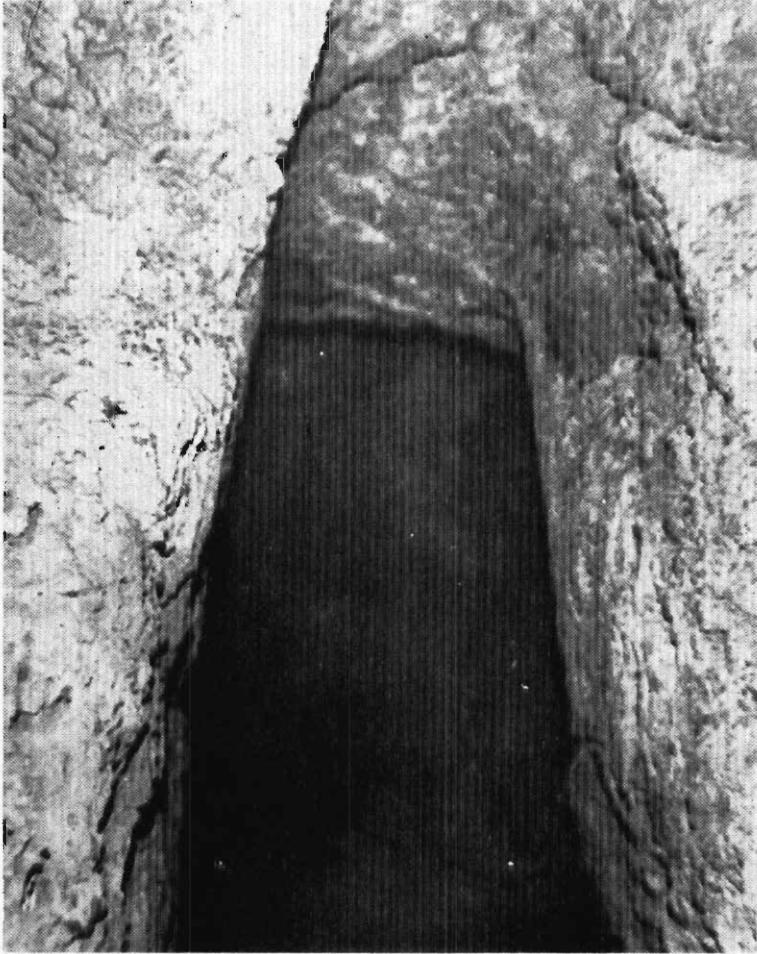
Εἰκ. 5. Α. τοῖχος τῆς σπηλιᾶς Α'.

Fig. 5. Le mur Est de la grotte A'.

τῆ μορφῆ τμήματος κοίλης κυλινδρικήσ ἐπιφάνειας, δὲν ἔχει δὲ καμιὰ ἀνω-
μαλία, πρᾶγμα ποὺ μᾶς βάζει στὸ μυαλὸ τῆ σκέψη ὅτι, ὀλόκληρος ὁ τοῖχος
αὐτὸς ἔχει δουλευτεῖ, ὥστε νὰ πάρει τὸ κοῖλο σχῆμα τοῦ Ἱεροῦ τῶν Χρι-

στιανικών ναών. Το ίδιο σχήμα έχει και το λάξευμα (θ) (Εικ. 6, Fig. 6), που θεωρούμε σαν Ἁγία Τράπεζα.

Ἄξιοπαρατήρητο είναι ότι οἱ ἀφαιρετικές ἐπεμβάσεις, που ἔχουνε γί-



Εικ. 6. Ἡ εἴσοδος τῆς σπηλιᾶς Α'.

Fig. 6. L'entrée de la grotte A'.

νει στὸν Α. καὶ τὸ Δ. τοῖχο δείχνουνε, κατὰ τὴ γνώμη μου, ἐπέμβαση διαφόρων προσώπων, γιατί ὑπάρχουνε διορθωτικές ἀφαιρετικές ἐργασίες.

Τὸ σκάλισμα (θ) τοῦ Α. τοῖχου καὶ τὸ πλαϊνό, στὸ Ν. τοῖχο, χαμηλά, σκάλισμα (ε) πὺ δείχνει γιὰ μιὰ μισοφτιαγμένη μικρὴ Πρόθεση * γίνανε

* Πρόθεση ἢ Προσκομιδὴ εἶναι θέση πρὸς τὸ Β. μέρος τοῦ Ἁγίου Βήματος, ὅπου γίνεται ἡ ἀρχὴ τῆς μυσταγωγίας τοῦ ἄρτου τῆς Θείας Μεταλήψεως καὶ συμβολικὰ παριστάνει τὸ σπῆλαιο, ὅπου γεννήθηκε ὁ Χριστός.

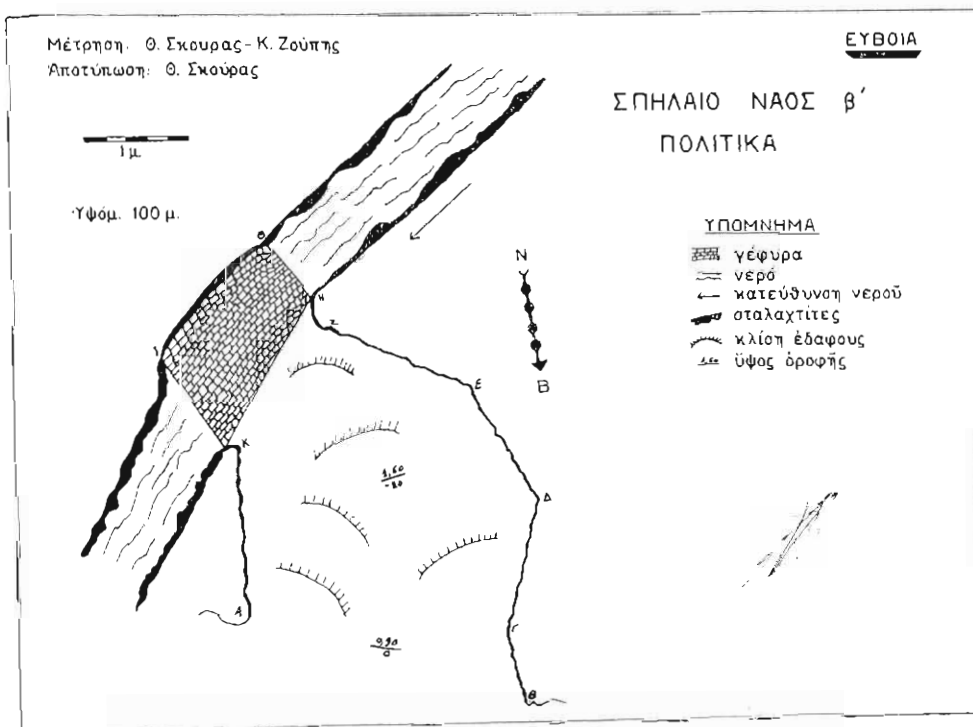
μεταγενέστερα από εκείνα του Δ. τοίχου, γιατί ο νεώτερος άσκητής της σπηλιάς ήθελε να δώσει στην Άγια Τράπεζα θέση ανατολική. Η μεταγενέστερη λάξευση φαίνεται και από την πιο επιμελημένη δουλειά του λαξευτή. Πραγματικά, αν κρίνουμε από την τεχνική του λαξεύματος, συμπεραίνουμε ότι διαφορετικά είναι τα χέρια, που κάνανε αυτή την έσοχή του Α. τοίχου από εκείνα που κάνανε τα άλλα σκαλίσματα στο Δ. και Ν. τοίχο.

Ο Ν. τοίχος έχει την καμαρωτή είσοδο (Εικ. 6, Fig. 6), τη μικρή ατέλειωτη Πρόθεση (ε) στο τμήμα μεταξύ εισόδου και Α. τοίχου και τις δυο μεγάλες Πρόθεσεις (Εικ. 4, ζ, η. Fig. 4, ζ, η) στο τμήμα μεταξύ εισόδου και Δ. τοίχου.

Παρ' όλη την προσεχτική έρευνά μας έξω από τη σπηλιά δεν μπορούσαμε να βρούμε κανένα σημάδι, που να μαρτυράει την ύπαρξη καμπάνας.

2) Σπήλαιο - Ναός Β'.— Πολιτικά.

Ο δεύτερος αυτός ναός - σπηλιά (Εικ. 7, Fig. 7), στην ίδια περιοχή



Εικ. 7. Κάτοψη της σπηλιάς Β'.

Fig. 7. Le plan de la grotte Β'.

των Πολιτικών, βρίσκεται στη μέση σχεδόν της απόστασης της εκκλησίας του 'Αγίου Παντελεήμονα και της σπηλιάς Α', σε ύψομετρο 100 μ. Είναι μικρότερος, αλλά έχει άλλα χαρακτηριστικά.

Πρώτα απ' όλα η είσοδος του είναι μεγάλη και φυσική. (Είκ. 8, Fig. 8). Το σημερινό ύψος της, το οποίο έχει ελαττωθεί από φερτά υλικά, που σκεπάζουνε ολόκληρο το δάπεδό της, είναι μόλις 0,90 μ., ο προσανατολισμός



Είκ. 8. 'Η είσοδος της σπηλιάς Β'.

Fig. 8. L'entrée de la grotte B'.

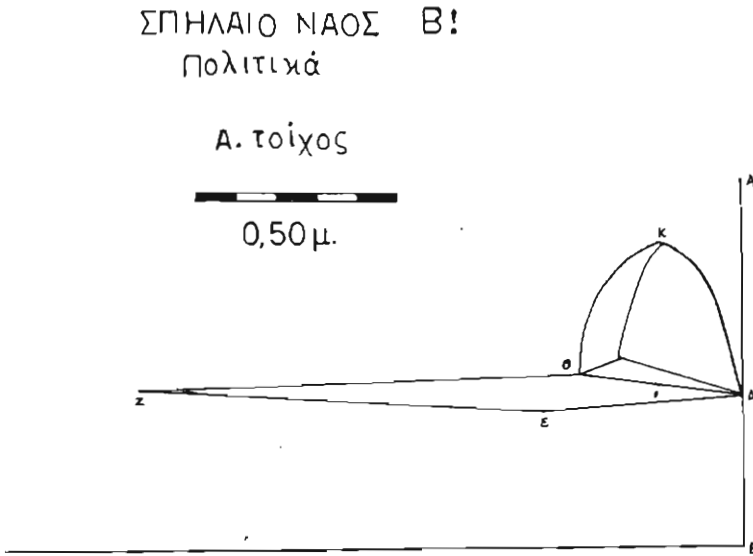
της κατά τον κεντρικό της άξονα είναι από Ν. προς Β. και τα σκαλισμάτα της λιγότερα και άπλά.

Στόν Α. τοίχο (Είκ. 9, Fig. 9), και στο πιο έξωωτερικό του σημείο, είναι λαξευμένη στενή τριγωνική επίπεδη επιφάνεια, που έχει μήκος 1,60 μ. Πάνω δε απ' αυτήν τριγωνική σχεδόν Πρόθεση με μεγαλύτερο ύψος 0,40 μ. Το σημερινό της ύψος από το προσχωματωμένο δάπεδο είναι περίπου 0,40 μ.

Στόν άπέναντι Δ. τοίχο και πολύ κοντά στην είσοδο, είναι σκαλισμένη Πρόθεση με διαστάσεις 0,50 μ. μήκος, 0,60 μ. ύψος και 0,33 μ. βάθος.

Κι' αὐτῆς ἡ ἀπόσταση ἀπὸ τὸ ἔδαφος εἶναι σήμερα μόλις λίγα ἑκατοστά.

Τὸ σχῆμα τῆς σπηλιᾶς εὐκόλα μποροῦμε νὰ ποῦμε ὅτι εἶναι περίπου κυκλικό, οἱ τοῖχοι τῆς εἶναι ἀπὸ κάπως πιὸ συμπαγῆς πέτρωμα, ἐνῶ ἡ ὄροφή



Εἰκ. 9. Α. τοῖχος τῆς σπηλιᾶς Β'.

Fig. 9. Le mur Est de la grotte Β'.

τῆς εἶναι ἀπὸ ἀποσαθρωμένο πέτρωμα περιασβεστωμένων φυτικῶν ὑλικῶν καὶ ξεφτᾶει εὐκόλα.

Αὐτὴ ὁμως ἡ σπηλιά ἔχει κάτι ἰδιαίτερο. Στὸ πίσω μέρος τῆς, σὰν σὲ ἐφαπτομένη στὸ κυκλικὸ σχῆμα τοῦ δαπέδου τῆς, ὑπάρχει αὐλάκι νεροῦ, ποῦ κυλάει ἕνα μέτρο πιά χαμηλὰ ἀπὸ τὴ σημερινὴ ἐπιφάνεια τοῦ δαπέδου τῆς σπηλιᾶς. Τὸ νερὸ μὲ κατεύθυνση ἀπὸ ΝΑ πρὸς ΒΔ κυλάει μέσα σὲ μιὰ στοᾶ (Εἰκ. 10, Fig. 10) τῆς ὁποίας τὸ ὕψος εἶναι ἀπὸ 0,60 μ, μέχρι 3 μ. καὶ τὸ πλάτος ἀπὸ 0,50 μ. ὠς 1,20 μ. Τὸ βάθος τοῦ νεροῦ ἀνάλογα μὲ τὴν ἐποχὴ εἶναι ἀπὸ 0,50 μ. τὸ καλοκαίρι ὠς 0,70 μ. τὸ χειμῶνα.

Στὸ σημεῖο ὅπου τὸ αὐλάκι τοῦ νεροῦ ἐφάπτεται τῆς ἄκρης τῆς σπηλιᾶς, ἔχουνε φτιάξει γεφυράκι ἀπὸ πέτρες χωρὶς συνδετικὸ ὑλικό, ἀπ' ὅσο μπόρεσα νὰ δῶ, γιατί ἀφήνει μόλις 15 ἑκ. τοῦ μέτρου χῶρο τὸ νερό, καὶ ἀπὸ ὅ,τι δείχνει ἡ φωτογραφία, ποῦ πῆρα ἐκεῖ. Ἡ κατασκευὴ αὐτῆς τῆς γέφυρας μεγαλώνει τὴν ἐπιφάνεια τοῦ δαπέδου τῆς σπηλιᾶς.



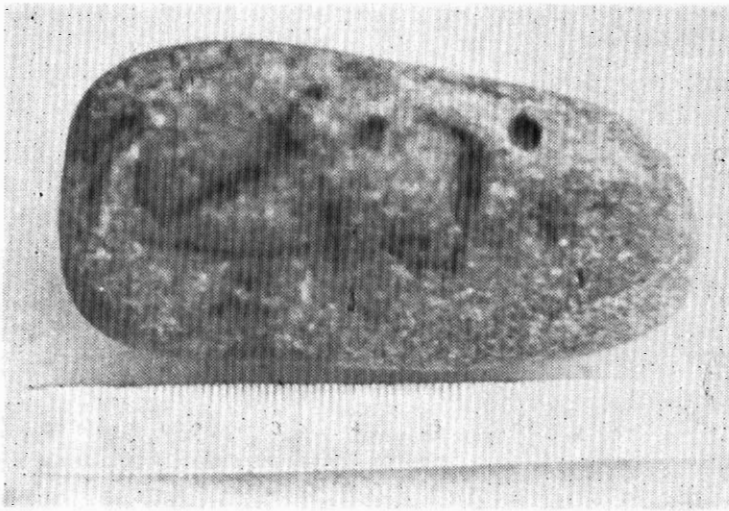
Εικ. 10. Σπηλιά Β'. Ἡ στοά με τὸ γερό.
Fig. 10. La grotte B'. La galerie dans laquelle l'eau coule.

Ἐολόκληρη ἡ στοά μέσα στήν ὁποία κυλάει τὸ νερὸ εἶναι γεμάτη σταλαχτίτες καὶ οἱ πλάγιοι τοῖχοι της σκεπασμένοι ἀπὸ σταλαχτιτικὸ ὑλικὸ σὰν συνεχόμενο παραπέτασμα. Κι' ἐδῶ ἔχουμε τὸ ἴδιο φαινόμενο μετὴν κύρια σπηλιά, δηλαδὴ νὰ εἶναι οἱ τοῖχοι γεροί, ἐνῶ ἡ ὀροφή γκρεμίζεται εὐκολα, σὶτὸ πρῶτο κάπως ἀπρόσεχτο ἄγγιγμα σταλαχτίτη.

Παρὰ τίς προσπάθειές μας στάθηκε ἀδύνατο νὰ προχωρήσουμε περισσότερο ἀπὸ 25 μ. στὴ στοά γιὰ νὰ βροῦμε τὸ τέλος της καὶ τὴν ἀρχὴ τοῦ νεροῦ.

Μέσα σ' αὐτὴ τὴ στοά μετὸ νερὸ βρήκαμε κάποτε μιὰ πέτρα (Εἰκ. 11, Fig. 11) ποὺ ἔχει σχῆμα πυραμίδας καὶ σὲ μιὰ πλευρὰ της ἔχει ἓνα ἥλιακὸ σχέδιο, ἐνῶ σὲ ἄλλη τὸ σχέδιο ἑνὸς ζώου. Κανεῖς ἀπ' ὅσους τὴν δείξαμε

δὲν μπόρεσε μὲ βεβαιότητα νὰ μᾶς πει ἂν τὰ σχήματα αὐτὰ εἶναι τεχνητὰ ἢ τυχαῖα.



Εἰκ. 11. Σπηλιὰ Β'. Ἡ χαραγμένη πέτρα.
Fig. 11. La grotte Β'. La pierre entaillée.

Στὰ πιδ ἀπομακρυσμένα ἀπὸ τὴν εἴσοδο σημεῖα τῆς στοᾶς, ζοῦν δολι-
χόποδα ἔντομα καθὼς καὶ ὑδρόβια σαρκοφάγα Ὀδοντόγναθα Λιμπελοῦλα.

Δημιουργία - Χρονολόγηση. Γράφω στὴν ἀρχὴ ὅτι, ὁ δρόμος
πὸ μᾶς ὀδηγεῖ στὶς σπηλιές αὐτές, ἀρχίζει ἀπὸ τὸν περίβολο τῆς βυζαντι-
νῆς Μονῆς τῆς Παναγίας τῆς Περιβλέπτου.

Αὐτὴ ἡ γειτονιά τῶν λατρευτικῶν αὐτῶν σπηλαιῶν μὲ τὸ Μοναστήρι,
μᾶς ὑποχρεώνει νὰ κάνουμε ἄλλες σκέψεις καὶ νὰ καταλήξουμε σὲ ἄλλα συμ-
περάσματα.

Ἡ Μονὴ Περιβλέπτου χρονολογεῖται ἀπὸ τὸν 11^ο ἢ 12^ο αἰῶνα καὶ εἶ-
ναι ἄγνωστο πότε διαλύθηκε. Ἡ κατάργηση τῶν περισσότερων Μοναστη-
ριῶν ἔγινε τὸ 1834 - 35. Φαίνεται ὅμως ὅτι, μετὰ τὶς πολλὲς διαφορὲς τῶν
μοναχῶν τῶν δυὸ Μοναστηριῶν, Γαλατάκι καὶ Περιβλέπτου, καθὼς καὶ τῶν
Ἐπισκόπων Χαλκίδας, ἡ Μονὴ καταργήθηκε πολὺ νωρίτερα ἀπὸ τὴ χρονιά
αὐτὴ (1834 - 35) καὶ μάλιστα πρὸ τοῦ 1821. Ἀπόδειξη αὐτοῦ εἶναι ὅτι δὲν
ὑπάρχουνε στοιχεῖα γιὰ τὴ Μονὴ αὐτὴ στὰ Γενικά Ἀρχεῖα τοῦ Κράτους,
ὅπως φαίνεται ἀπὸ τὴ μελέτη τοῦ Κ. Διαμάντη (1975) γιὰ τὰ ὑπάρχοντα στὰ
Γ. Α. τ. Κ. ἔγγραφα τῶν Μοναστηριῶν τῆς Εὐβοίας. Πάντως ἡ κατάργηση
τῆς θὰ ἔγινε πολλὰ χρόνια μετὰ τὴ χρονολογία 1668, ἡ ὁποία ἀναφέρεται
στὴν τοιχογράφησή της. Ἄγνωστο εἶναι ἀκόμα ἂν ἡ Μονὴ λειτουργοῦσε

τότε, πού έγινε τὸ σοβάτισμα τοῦ μαρμάρινου τέμπλου τῆς καὶ ἡ ἐπιζωγράφισή του μὲ τοιχογραφίες κακῆς λαϊκῆς τέχνης. Ἀκόμα δὲν ξέρουμε πόσους μοναχοὺς εἶχε τὸν καιρὸ τῆς λειτουργίας τῆς. Ἀλλὰ ἢ γνωρίζουμε ἢ ὄχι ἀκριβῶς τὸν ἀριθμὸ τῶν μοναχῶν, πού πέρασαν ἀπὸ τὴ Μονὴ αὐτή, ἀπὸ τὴν ἴδρυσή τῆς μέχρι τὴ διάλυσή τῆς, δὲν ἔχει κατὰ τὴ γνώμη μας ἰδιαίτερη σημασία, γιατί δὲν εἶναι ἀπαραίτητο νὰ ὑπάρχουν πολλοὶ μοναχοὶ σ' ἓνα Μοναστήρι γιὰ νὰ ξεκόψουν μερικοὶ ἀπ' αὐτοὺς καὶ ἀποσυρόμενοι, σὲ κοντινοὺς ἄλλους χώρους, νὰ ἀσκητέψουνε.

Ἐπειδὴ γεωλογικὰ ἡ δημιουργία τους δὲν μᾶς φέρνει πάρα πολλὰ χρόνια πρὶν, ἐπειδὴ στὸ χῶρο τους μόνο ἓνα ἄτομο μπορούσε νὰ ζήσει κι' ἐπειδὴ πάντα μεταξὺ τῶν μοναχῶν ὑπῆρχαν διαφωνίες πού ἀναγκάζανε πολλοὺς ν' ἀποχωρήσουν ἀπὸ τὸ Κοινόβιο, φτάνουμε στὸ συμπέρασμα ὅτι δὲν πρόκειται, γι' αὐτοὺς τοὺς δυὸ ὑπόσκαφους Χριστιανικοὺς λατρευτικούς χώρους, παρὰ γιὰ καταφύγια Ἀσκητῶν ἢ Ἀναχωρητῶν πού προέρχονται ἀπὸ τὸ προσωπικὸ τῆς Μονῆς τῆς Παναγίας τῆς Περιβλέπτου.

Ἄν τοῦτο τὸ συμπέρασμά μας εἶναι σωστό, τότε μπορούμε νὰ χρονολογίσουμε τὰ Ἀσκηταριὰ αὐτὰ καὶ νὰ ποῦμε ὅτι δημιουργηθῆκανε στὰ χρόνια πού λειτουργοῦσε ἡ Μονὴ ἢ ἀμέσως μετὰ τὴν κατάργησή τῆς, δηλαδὴ ἀπὸ τὸν 11^ο ἢ 12^ο αἰῶνα μέχρι καὶ τὸ 1821, πού διαλύθηκε. Πιθανότερες ἀκόμα χρονολογίες γιὰ ἀποχώρηση μοναχῶν εἶναι τότε πού γίνανε μεγάλα γεγονότα στὴ Μονή. Τὸ 1470 ὅταν οἱ Τούρκοι τὴν δημεύσανε ἢ στὸ τέλος τοῦ 16^{ου} αἰῶνα ὅταν ὁ τότε Μητροπολίτης Χαλκίδας Λαυρέντιος, τὴν ἀγόρασε ἀπὸ τοὺς Τούρκους καὶ τὴν ἀφιέρωσε στὴ Μονὴ Ἁγίου Νικολάου Γαλατάκι, στὴ Λίμνη. Ἀκόμα ἀποχώρηση μοναχῶν μπορεῖ νὰ γίνει καὶ τὸ 1753 ὅταν ὁ Μητροπολίτης Χαλκίδας Παῖσιος ἄρπαξε αὐθαίρετα τὴ Μονὴ καὶ ἀρχίσανε πολλὲς διαμάχες μεταξὺ τῶν μοναχῶν τῶν δυὸ Μοναστηριῶν, οἱ ὁποῖες φτάσανε μέχρι τὸ Πατριαρχεῖο, γιὰ τίς ἐντολές τοῦ ὁποῖου, ὁ Παῖσιος ἀδιαφόρησε τελείως.

Ἡ ἔρευνα, μελέτη, μέτρηση καὶ ἀποτύπωση τῶν σπηλαίων αὐτῶν ἐγινε σὲ διάφορες ἐποχὲς καὶ μάλιστα στίς 25 Μαρτίου 1968, 22 Φεβρουαρίου 1976, 18 Ἰουλίου 1976, 1 Μαΐου 1978 καὶ 4 Ἰουνίου 1978,

Β' ΣΠΗΛΑΙΩΔΕΙΣ

1) Σπήλαιο Ἁγίου Χριστοδούλου.—Λίμνη.

Ἡ πόλη. Ἡ Λίμνη εἶναι μιὰ ἀπὸ τίς πιὸ γραφικὲς πόλεις ὄχι μόνο στὴν Εὐβοία ἀλλὰ καὶ σ' ὅλη τὴν Ἑλλάδα. Τὸ ἀρχαῖο Ἐλύμνιον μὲ τὴν παλιὰ ἱστορία του διατηρεῖ καὶ σήμερα, σὰν Λίμνη, δείγματα τῆς ἀκμῆς του.

Πάνω στο λόφο, τὰ Καστριά, ὀχυρώσεις ἀρχαῖες ποὺ χρησιμοποιηθήκανε καὶ τὸ Μεσαίωνα. Μέσα στὴ μικρὴ πολιτεία τὰ ὑπολείματα τῆς βυζαντινῆς Βασιλικῆς μὲ τὰ θαυμάσια ψηφιδωτὰ τῆς, ποὺ ἓνα τμῆμα τους μπορεῖ νὰ δεῖ κανεὶς καὶ σήμερα στὸ μικρὸ ἐκκλησάκι τῆς Ζωοδόχου Πηγῆς. Πολὺ κοντὰ δὲ στὴ Λίμνη καὶ τὸ βυζαντινὸ Μοναστήρι τοῦ Ἁγίου Νικολάου Γαλατάκι.

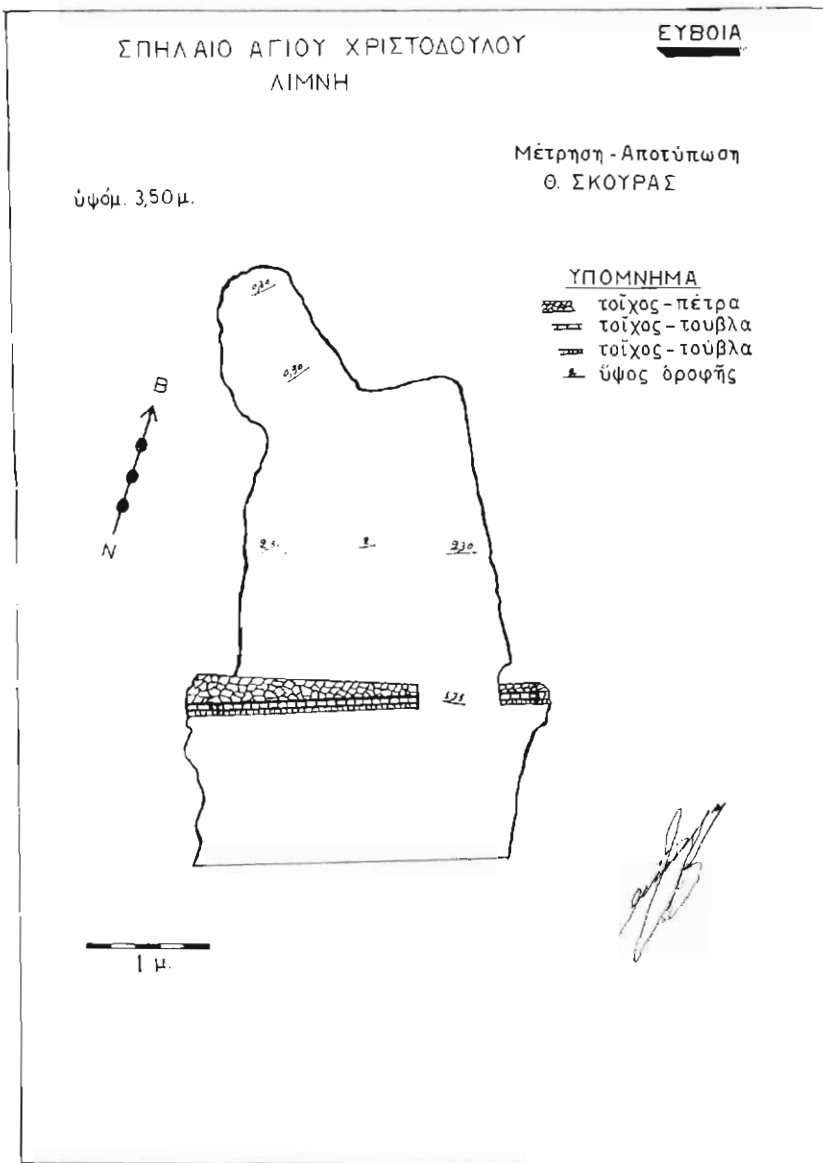
Στὶς δύσκολες ἐποχὲς τῆς πατρίδας ἡ Λίμνη ἔχει προσφέρει ἥρωες, σὰν τὸ πρωτοπαλλήκαρο τοῦ Ὀδυσσεῆ Ἀνδρούτσου καὶ πρῶτο ἀρχηγὸ τῆς ἐπαναστατημένης Εὐβοίας, τὸν Ἁγγελῆ Γοβιό, ὅπως καὶ τὴ νεώτερη ἥρωίδα τοῦ Β' Παγκόσμιου Πόλεμου, Λέλα Καραγιάννη.

Εἶναι ἀμφιθεατρικὰ χτισμένη σ' ἓνα μικρὸ κόλπο τοῦ Β. Εὐβοϊκοῦ, κοί ἦτανε, μέχρι τὸ 1977 ποὺ κἀκαν, τριγυρισμένη ἀπὸ δασωμένους λόφους.

Παραθέτω πιὸ κάτω σύντομο σημεῖωμα γιὰ τὸν Ἅγιο Χριστόδουλο, γιὰτὶ ἀπ' αὐτὸ φαίνεται καὶ ἡ αἰτία τῆς δημιουργίας αὐτοῦ τοῦ λατρευτικοῦ χώρου.

Ὁ Χριστόδουλος ὁ ἐπονομαζόμενος Πάτμιος, γεννήθηκε στὴ Νίκαια τῆς Βιθυνίας στὰ μέσα τοῦ 11ου αἰώνα ἢ λίγο ἀργότερα. Ἔγινε ἀπὸ μικρὸς μοναχὸς καὶ ἴδρυσε Μοναστήρι μὲ πολὺ καλὴ βιβλιοθήκη στὸ ὄρος Λάτμον τῆς Καρίας, στὴ Μ. Ἀσία. Μετὰ ἦτανε Ἡγούμενος στὴ Μονὴ Πηλίου στὴν Κῶ. Κατὰ τὴν ἐξιστόρηση τοῦ βίου τοῦ Ἁγίου Χριστοδοῦλου ἀπὸ τὸν Ἰάκωβο Ραγκαβῆ, τὸν ὁποῖο ἀντιγράφει ὁ Ν. Μπελλάρας (1940 σ. 193, 1969 σ. 207), ἀργότερα «τὸ 1080 ἐξητήσατο παρὰ τοῦ Αὐτοκράτορος Ἀλεξίου Κομνηνοῦ, ν' ἀφιερωθῶσιν εἰς τὸ βυζαντινὸν δημόσιον τὰ ἐν τῇ νήσῳ Κῶ ὑπ' αὐτοῦ προσκτηθέντα καὶ νὰ λάβῃ ἀντ' αὐτῶν τὴν νήσον Πάτμον ὡς δῶ-βρᾶν ἀναφαίρετον». Ὁ Αὐτοκράτορας ἔδωσε τὴν Πάτμο μὲ τὸν ὄρο, «νὰ εἶναι ἡ νῆσος ἄβατος εἰς βλαπτικὰ τῆς ψυχῆς πρόσωπα, γυναίκα καὶ παῖδας καὶ εὐνούχους, ἐν κοσμικῷ δὲ σχήματι νὰ κατοικῶσιν εἰς τὴν νῆσον οἱ μισσηνοῦντες εἰς τοὺς μοναχοὺς καὶ οὗτοι ἄνευ συζύγων καὶ παιδων».

Ὅταν στὸ τέλος σχεδὸν τοῦ 11^{ου} αἰώνα οἱ Ἄραβες κἀνανε τὴν πρώτη καταστροφικὴ ἐπιδρομὴ τους στὴν Πάτμο, ὁ Χριστόδουλος κατάφυγε στὴν Εὐβοία καὶ ἀσκήτεψε μέσα σὲ σπηλιά, ὅπου καὶ πέθανε τὸ 1111. Ὁ Ν. Μπελλάρας γράφει (1940 σ. 76, 1969 σ. 82): «Παρέρχεται ἤδη ὁ ἐνδέκατος αἰὼν καὶ εὐρισκόμεθα ἤδη ἐν ἀρχῇ τοῦ δωδεκάτου αἰῶνος πιθανῶς ἐν ἔτει 1102 ὅτε εἰς ἐρημίτης διάσημος καὶ εὐπαίδευτος καλόγηρος, ἐξ ἐκείνων οἵτινες φεύγωσιν τὴν κοινωνίαν τῶν κοσμικῶν ἵνα ἀφιερωθῶσιν εἰς τὸ Θεῖον, ὁ Ἅγιος Χριστόδουλος, ὁ ἐπὶ μακρὸν ἐργάτης τῆς ἀρετῆς, φεύγων καὶ οὗτος τὰς τρικυμίας τῶν ἀνθρωπίνων παθῶν, ἀλλὰ καὶ τὰς δεινὰς τότε ἀνὰ τὴν Πάτμον καὶ τὰ Δωδεκάνησα ἐπιδρομὰς τῶν βαρβάρων καὶ ἐπιδιώκων κατὰ τὸ γῆρας μιὰν γαλήνην ἡσυχαστοῦ καὶ τὴν κατὰ Θεὸν πολιτείαν, φέρει τὰ βήματα ἐκ Πάτμου πρὸς τὴν Εὐβοίαν καὶ ἀσκητεῦει εἰς τὸ δυτι-



Εικ. 12. Κάτοψη της σπηλιάς *Αγίου Χριστοδούλου.
Fig. 12 Le plan de la grotte de St Christodoulos.

κῶς, τοῦ ἐρημωμένου τότε βυζαντινοῦ Ἑλυμνίου, σπήλαιον, ὅπου καὶ ἐτε-
λεύτησεν ἐν ἔτει 1111 μ.Χ.»

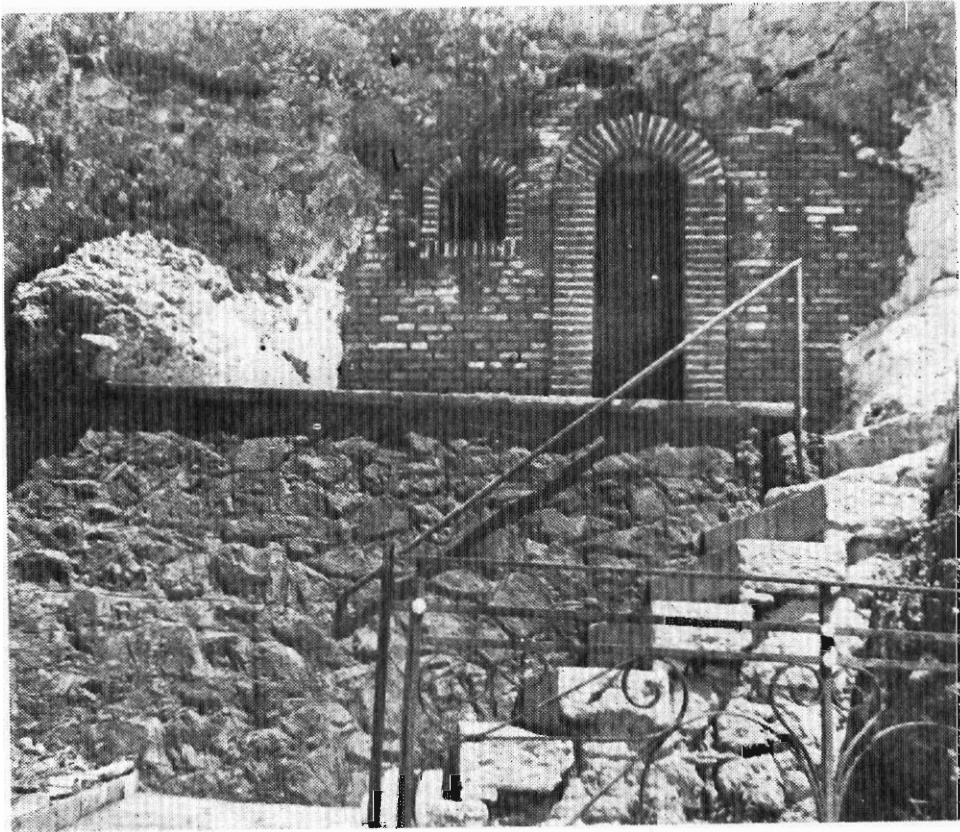
Δὲν θὰ εἶναι ἔξω ἀπὸ τὴν πραγματικότητα, ἂν ἀναφέρουμε ὅτι, ὁ

Ἅγιος Χριστόδουλος εἶχε καταφύγει στή μικρή σπηλιά τῆς Λίμνης κατὰ μίμηση τοῦ Ἰωάννου τοῦ Θεολόγου, ὁ ὁποῖος εἶχε μείνει σέ σπηλιά τῆς Πάτμου δυό χρόνια, ὅπου καί ἔγραψε τήν Ἀποκάλυψη καί ἡ σπηλιά αὐτή ὑπάρχει ἀκόμα καί ἔχει μετατραπεῖ σέ ναό.

Καταδίωξη λοιπὸν καί ἐπιθυμία ἀσκητισμοῦ κάνανε τὸν Ἅγιο Χριστόδουλο νὰ καταφύγει στή σπηλιά.

Ἡ σπηλιά. Ἐκεῖ ὅπου τελειώνει ἡ χτισμένη προκυμαία καί ὁ παραλιακὸς δρόμος τῆς Λίμνης πρὸς τὰ Δ., τὸ ὕψωμα, πλάι στὴν παραλία, κόβεται κάθετα. Ὅλος ὁ ὄγκος τοῦ ὑψώματος στὴν πλευρὰ αὐτὴ ἀποτελεῖται ἀπὸ κροκαλοπαγῆς πέτρωμα. Ἐκεῖ εἶναι ἡ μικρὴ σπηλιά. (Εἰκ. 12, Fig. 12).

Εἶναι σίγουρο ὅτι τὸν 12^ο αἰῶνα, ὅταν ὁ Ἅγιος Χριστόδουλος βρῆκε αὐτὴ τὴ μικρὴ σπηλιά γιὰ νὰ ἀσκητέψει, ἡ εἴσοδος, ἡ ὁποία βλέπει στὴ θάλασσα, δὲν ἦτανε ὅπως εἶναι σήμερα, καθὼς ἀκόμα καί ἡ θέση



Εἰκ. 13. Ἡ εἴσοδος τῆς σπηλιάς Ἁγ. Χριστοδούλου.

Fig. 13. L'entrée de la grotte de St. Christodoulos

της σπηλιάς στην άκρη, στα τελευταία σπίτια της Λίμνης. Τότε η πόλη δέν ξφτανε ως εκεί και η σπηλιά ήτανε έξω από την πόλη. 'Ο Μπελλάρας γράφει, (1940, σ. 195 1969, σ. 210). «Το σπήλαιον αυτό ήτο ευρύ, άλλ' αϊ καιρικαϊ από θαλάσσης επήρειαι υπεροκτακοσίων μέχρι σήμερον ετών και αϊ εκ των επηρεϊών τούτων πτώσεις των σεσαθρωμένων εκεί χωμάτων, περιώρισαν τὸ σπήλαιον ὄπερ τείνει μίαν ἡμέραν νὰ εξαφανισθεϊ ἂν δέν διασφαλισθεϊ καταλλήλως». Αναφέρει δὲ διήγησι μιᾶς γυναίκας ὅτι, στὶς 2 Φεβρουαρίου 1916 καταπέσανε πολλὰ ὑλικά γύρω ἀπὸ τὴν εἴσοδο τῆς σπηλιάς. (Εἰκ. 13, Fig. 13).

Τώρα ὁποιος ἀντικρύζει τὴ σπηλιὰ βλέπει μιὰ ὠραία σκάλα σὲ δυὸ σκέλη, σὲ ὀρθὴ γωνία, τὰ ὁποῖα ὀδηγοῦνε σὲ ἕνα μακρόστενο πλατύσκαλο, πὸ πιάνει ὀλη τὴν πρόσοψη τῆς σπηλιάς και ἔχει ἔτσι τὴ μορφὴ ἐξώστη, μὲ μήκος 2,90 μ. και πλάτος 2,20 μ. Εἶναι δὲ σὲ ὕψος 3,50 μ. ἀπὸ τὴν ἐπιφάνεια τῆς στενῆς κατάληξης τοῦ παραλιακοῦ δρόμου. Σήμερα ὀλο τὸ ἀνοιγμὰ στὴν πρόσοψη τῆς σπηλιάς εἶναι χτισμένο, και μάλιστα τρεῖς φορές. 'Απὸ μέσα ὑπάρχει πέτρινος τοῖχος πάχους 0,60 μ., πὸ ἀφήνει ἕνα μικρὸ τετράγωνο παράθυρο και ἀκόμα ἀνοιγμα ὀρθογώνιας πόρτας, ἐνῶ ἀπ' ἐξω ἔχει γίνεϊ διπλὸ ντύσιμο τοῦ πέτρινου τοῖχου μὲ τοῦβλα συνολικοῦ πάχους 0,30 μ. 'Ἐξωτερικά τοῦ πέτρινου τοῖχου εἶναι χτισμένος ὁ δεῦτερος, ἀπὸ συμπαγὲς τοῦβλο, και ἐξω ἀπ' αὐτὸν ὁ νεώτερος ἀπὸ τρυπητὸ τοῦβλο. 'Απ' αὐτοῦς μόνο ὁ ἐξωτερικός ἔχει δώσει τὸ καμαρωτὸ σχῆμα στὴν πόρτα και τὸ παράθυρο.

'Ο τριπλὸς αὐτὸς τοῖχος ἀποτελεῖ τὸ Ν. τοῖχο τῆς σπηλιάς και εἶναι ἄγνωστο ἂν ὁ Χριστόδουλος εἶχε ἀπὸ τότε βάλει πέτρες γιὰ νὰ περιορίσει τὸ σχετικὰ μεγάλο ἀνοιγμα τῆς σπηλιάς, ἂν βέβαια τότε ήτανε, ὀπως σήμερα, μεγάλο.

'Ο ἄξονας τῆς σπηλιάς ἀπὸ τὴν εἴσοδο μέχρι τὸ τέλος της ἔχει προσανατολισμὸ ἀπὸ Ν. πρὸς Β. και τὸ συνολικὸ μήκος του εἶναι 3,40 μ. ἐνῶ τὸ πλάτος τῆς σπηλιάς εἶναι 2.10 μ. μέσα ἀπὸ τὸν τοῖχο τῆς πρόσοψης, και προοδευτικά στενεύει ὀς τὰ 1,80 μ. ὀπου ἀρχίζει ἕνα μικρὸ και χαμηλὸ κοίλωμα τοῦ βράχου μὲ μήκος 1,55 μ., πλάτος 0,80 μ. και ὕψος 0,90 μ. Τὸ ὕψος τῆς πόρτας εἶναι 1,75 μ. τὸ ἀνοιγμὰ της 0,65 μ. και τὸ ὕψος τῆς ὀροφῆς τῆς σπηλιάς ἀπὸ 2,30 μ. μέχρι 2 μ.

'Ἐσωτερικά οἱ τοῖχοι τῆς σπηλιάς εἶναι τὸ φυσικὸ πέτρωμα, πὸ δμως δέν φαίνεται ἀπὸ τὰ πολλὰ ἀσβεστῶματα.

'Ἡ σπηλιὰ διαμορφώθηκε σὲ ἐκκλησάκι ὑπὸ τὰ πρῶτα χρόνια μετὰ τὸ θάνατο τοῦ 'Αγίου Χριστοδούλου ἀλλά ἔχουνε γίνεϊ ἐπανειλημμένες ἐξωραϊστικὲς ἐργασίες. 'Απὸ Κανονικὴ ἄποψη ἔχει γίνεϊ προσπάθεια νὰ ὑπάρχουνε ὀλα τὰ τμήματα μιᾶς ἐκκλησιᾶς. (Εἰκ. 14, Fig. 14).



Εικ. 14. Τὸ ἐσωτερικὸ τῆς σπηλιᾶς τοῦ Ἁγίου Χριστοδούλου.
Fig. 14 L'intérieur de la grotte de St' Christodoulos.

Πρῶτ' ἀπ' ὅλα ὁ Α. τοῖχος ἔχει ἓνα ράφι ξύλινο, πάνω στὸ ὁποῖο εἶναι τοποθετημένες εἰκόνες μετὰ τὴν τάξη, πὺ παραδοσιακὰ τοποθετοῦνται στὰ τέμπλα. Ἔτσι αὐτὸς ὁ τοῖχος μπορεῖ νὰ θεωρηθεῖ ὅτι ἀποτελεῖ τὸ τέμπλο τοῦ ναοῦ. Ὅλες οἱ εἰκόνες εἶναι νέες, χωρὶς καμιά καλλιτεχνικὴ ἀξία — ἀφοῦ ὅλες εἶναι χάρτινες — καὶ μόνο μιά, μετὰ κεντρικὴ παράσταση τῆς γέννησης τοῦ Χριστοῦ, εἶναι μεταβυζαντινὴ πολὺ καλῆς τέχνης καὶ σὲ καλὴ κατάσταση.

Κρυμμένα κάτω ἀπὸ τὸ πάνινο παραπέτασμα, πὺ σκεπάζει τὸ ράφι μετὰ τὶς εἰκόνες, βρίσκονται στὸν Α. τοῖχο λαξευμένα, δυὸ μικρὰ τετράγωνα κοιλώματα διαστάσεων $0,30 \times 0,30 \times 0,25$ μ. καὶ δείχνουνε νὰ εἶναι ἡ μόνη ἀφαιρετικὴ δουλειά, πὺ ἔχει γίνεῖ στὴ σπηλιὰ αὐτὴ.

Ὁ τοῖχος αὐτὸς κάνοντας σχεδὸν ὀρθὴ γωνία συνεχίζει πρὸς μικρὸ τμήμα τοῦ Β. τοῖχου μήκους 0.80 μ. καὶ αὐτὸ μετὰ τὴ μικρὴ καὶ χαμηλὴ, δευτέρη κατὰ κάποιον τρόπο, κοιλότητα τῆς σπηλιᾶς. Σ' αὐτὸ τὸ μικρὸ κομμάτι

του Β. τοίχου μία εικόνα με τον Έσταυρωμένο υποδηλώνει τη θέση του Ίερου, όπου πάντα πίσω από την Αγία Τράπεζα τοποθετείται ο Έσταυρωμένος, και η συνεχόμενη μικρή κοιλότητα, απ' την όροφή της οποίας κρέμεται ένα καντήλι, αποτελεί την Πρόθεση, που έτσι είναι και σύμφωνη με την παραδοσιακή ταχτική, δηλαδή στο άριστερο της Αγίας Τράπεζας. Η κοιλότητα αυτή είναι μεγάλη βέβαια για Πρόθεση σ' ένα τόσο μικρό ναό, αλλά αυτό είναι αποδεικτικό αυτών που γράφω στην εισαγωγή ότι, οί συνθήκες του έσωτερικού της σπηλιάς αναγκάζουν τους δημιουργούς των ναών της μορφής αυτής να κάνουν προσαρμογές που να πλησιάζουν, όσο το δυνατόν περισσότερο, προς την παραδοσιακή ταχτική.

Ο Δ. τοίχος της σπηλιάς δεν έχει τίποτα το ιδιαίτερο.

Χαρακτηριστικό και από μία άποψη επιβεβαίωση της σκέψης μας για τη διαμόρφωση των χώρων του ναού είναι και το ότι, τρία μικρά σκαμνάκια έχουν έτσι τοποθετηθεί, ώστε όποιος κάθεται σ' αυτά να αντικρύζει σε εὐθεία τη γωνιά που σχηματίζει ο τοίχος - τέμπλο με τον τοίχο δπου ή εικόνα του Έσταυρωμένου.

Χρονολόγηση. Από το βίο του Αγίου Χριστοδούλου μπορούμε να χρονολογίσουμε με βεβαιότητα το λατρευτικό τουτο σπήλαιο, και να σημειώσουμε ότι χρησιμοποιήθηκε από την εγκατάστασή του σ' αυτό μετά τη φυγή του από την Πάτμο, μέχρι το θάνατό του. Δηλαδή: «πιθανώς εν έτει 1102», κατά τον Μπελλάρα, μέχρι το 1111, που πέθανε. Βεβαίως αν λάβουμε υπόψη μας το χρόνο θανάτου, που αναφέρεται σε άλλες πηγές, δηλ. το 1101, τότε θα πρέπει ή εγκατάστασή του στην Εύβοια να έγινε νωρίτερα από το 1102, που αναφέρει ο Μπελλάρας, δεδομένου μάλιστα ότι ο Εὐάγ. Ρούσσοσ αναγράφει σαν χρονολογία θανάτου του τις 19 Μαρτίου 1093. Τωρινή έρευνά μου μεταξύ εκκλησιαστικῶν παραγόντων και σύμφωνα με στοιχεία, που μου αναφέρανε, ο Άγιος Χριστόδουλος πέθανε το 1111.

Η έρευνα, μελέτη και αποτύπωση έγινε στις 1 Σεπτεμβρίου 1968, 20 Ίουνίου 1975, 26 Μαρτίου 1977 και 17 Ίουνίου 1978.

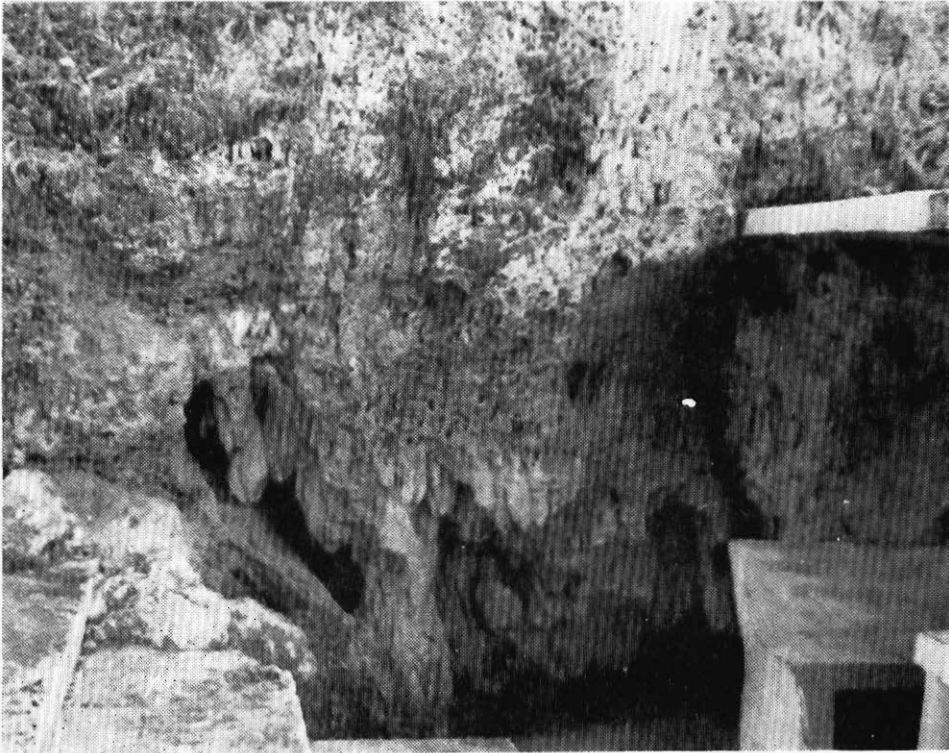
2) Σπήλαιο - Ναός Αγίας Κυριακής. — Καμπιά.

Το χωριό. Τα Καμπιά είναι ένα μικρό, γραφικό, όρεινό χωριό, χωρισμένο σε δυο συνοικισμούς, τὰ Άνω και τὰ Κάτω Καμπιά. Βρίσκεται σε ύψόμετρο 490 μ. και απέχει από τη Χαλκίδα 27 χιλ. και από τη Στενή μόνο 2.700 μ.

Στά 1500 μ. περίπου μετά τη στροφή από Στενή προς Καμπιά, μία πινακίδα μās δείχνει το χωματόδρομο για την εκκλησιά της Αγίας Κυριακής. Μέσα σε μία καταπράσινη ρεματιά με πολλά πλατάνια και πολλά τρε-

χούμενα νερά, μόλις περάσουμε το μικρό γεφυράκι, βλέπουμε δεξιά μας τη σημερινή ανακαινισμένη εκκλησία, στη ρίζα του ανατολικού άντερίσματος της ρεματιάς. Έδω το ύψομετρο είναι 290 μ.

Ἡ σπηλιὰ. Ἀπλὴ παρατήρηση μᾶς βεβαιώνει γιὰ τὴν ὑπαρξὴ ἐκεῖ μεγάλης σπηλιᾶς, ἡ ὁποία, ἄγνωστο πρὶν πόσα χρόνια, γκρεμίστηκε. Ἐτσι ἔμεινε μόνο ὁ Α. τοῖχος γεμάτος σταλαχτίτες, πού τώρα εἶναι στὸ ὑπαιθρο. (Εἰκ. 15, Fig. 15).

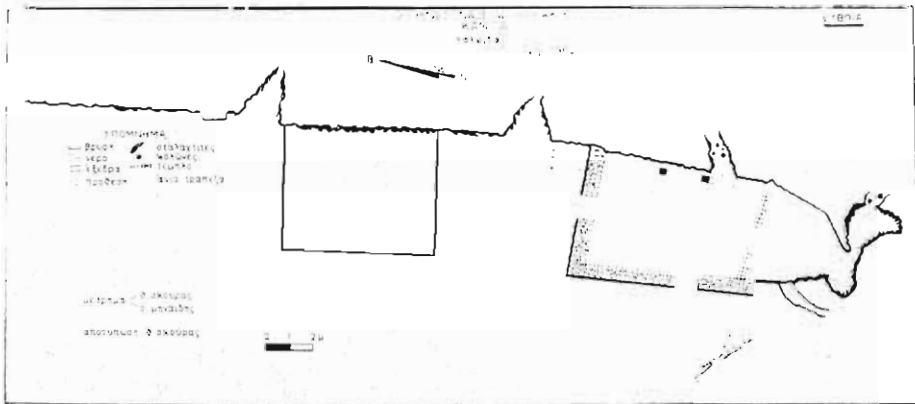


Εἰκ. 15. Σπηλιὰ Ἁγία Κυριακῆς. Σταλαχτίτες στὸ ὑπαιθρο.

Fig. 15 La grotte de la St. Kiriaki. Des stalactites en plein air.

Στὴ βάση ὅλου αὐτοῦ τοῦ σταλαχτιτικοῦ παραπετάσματος, πού ἔχει μῆκος 35 μ. καὶ ὕψος ἀπὸ 3 μ. ὡς 6.50 μ., ὑπάρχουν χαμηλὰ μικρὲς κοιλότητες ἀπ' τὶς ὁποῖες περνάει νερὸ ὅλο τὸ χρόνο. Ἐκτὸς ἀπὸ τοὺς ὑπαίθριους σταλαχτίτες, τὸ γκρέμισμα τῆς σπηλιᾶς μᾶς τὸ βεβαιώνουν καὶ οἱ μεγάλοι βράχοι, πού πάνω τους ὑπάρχει σταλαχτιτικὸ ὕλικὸ καὶ πού εἶναι πεσμένοι στὴ γύρω περιοχὴ, ἐκεῖ πού φυσιολογικὰ θὰ κατευθύνονταν τὰ γκρεμίσματα. Τώρα μὲ τὰ «ἐξωραϊστικά» ἔργα, πού γίνονται ἐκεῖ ὅλοι αὐτοὶ οἱ βράχοι ριχτήκανε μέσα στὴ ρεματιά.

Μετά τὸ γκρέμισμα τῆς σπηλιάς, ὁ τοῖχος, πὸν ἀπόμεινε σχηματίζει μιὰ γωνιά μὲ κομμάτι τοῦ ΝΔ τοῖχου. Σ' αὐτὴ τῇ γωνιά εἶναι σήμερα τὸ Ἱερό τῆς ἐκκλησιᾶς τῆς Ἁγίας Κυριακῆς, ἐνῶ ὡς τὸ 1920 περίπου, ἦτανε στὸ χῶρο αὐτό, ὀλόκληρος ὁ ναός. (Εἰκ. 16, Fig. 16).



Εἰκ. 16. Κάτοψη τῆς σπηλιάς τῆς Ἁγίας Κυριακῆς.
Fig 16. Le plan de la grotte et de l'église de St^e Kiriaki.

Ἱστορικό. Στὴ θέση τοῦ σημερινοῦ ναοῦ ὑπῆρχε παλιός, Ὁ ἑβδο-
μηντάχρονος, καλωσυνάτος κι' εὐγενικός Παπα-Ἐλισσαῖος Κατσαράνης,
πὸν γεννήθηκε στὰ Καμπιά καὶ πὸν τὸ πατρικό του σπῖτι εἶναι κοντὰ στὴν
Ἁγία Κυριακή, μᾶς εἶπε γιὰ τὴν ἐκκλησιά αὐτή :

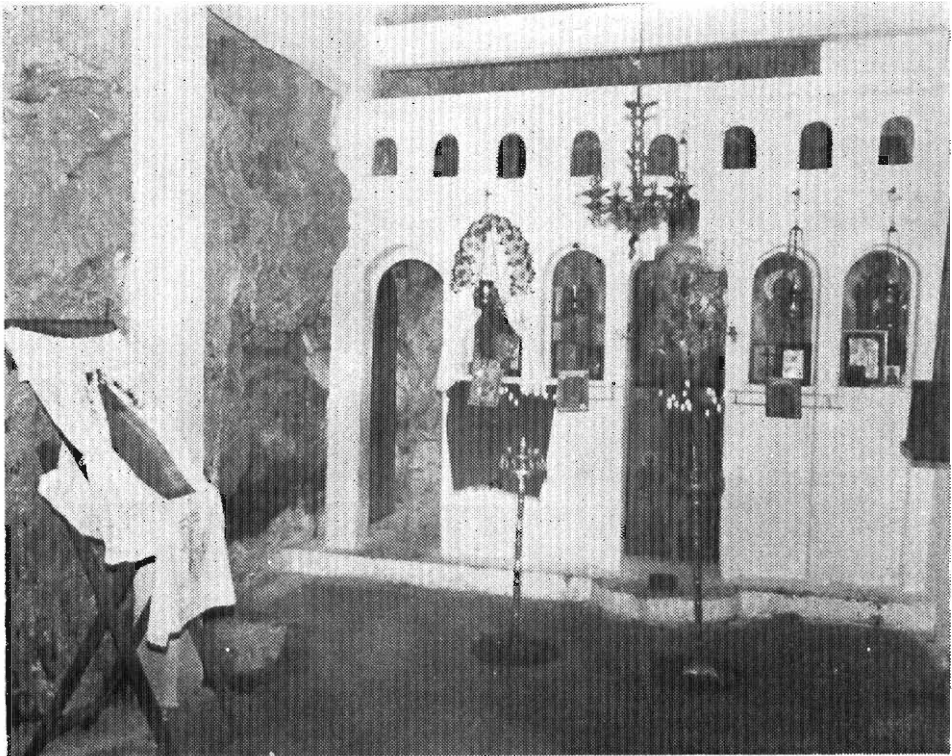
«Κάποτε, ποιός ξέρει πρὶν πόσα χρόνια, κανεὶς δὲν μπορεῖ νὰ τὸ προσ-
διορίσει, μιὰ γρηούλα ἔχασε ἓνα κατσίκι της. Ἀνήμπορη νὰ τὸ βρεῖ
κάλεσε ἄλλους χωριανούς νὰ τὴ βοηθήσουνε. Ψάχνοντας ἀκούσανε τὴ
φωνὴ τοῦ κατσικιοῦ πὸν ἦτανε χωμένο μέσα στὰ βᾶτα στὴ γωνιά τοῦ
βράχου, ἐκεῖ πὸν τώρα εἶναι τὸ Ἱερό. Προσπαθώντας νὰ λευτερώσουνε τὸ
κατσίκι καθάριζανε τὸν τόπο ἀπὸ τὰ βᾶτα. Τότε ἐκεῖ στὴ γωνιά, βρήκανε
τὸ κατσίκι, ἀλλὰ βρήκανε μαζὶ καὶ τὴν εἰκόνα τῆς Ἁγίας Κυριακῆς, πὸν
τὴ φυλάμε στὸ Καθολικό μας ἐδῶ στὸ χωριό, καὶ πὸν θὰ σᾶς τὴν δεῖξω.
Τότε καθάρισανε καλὰ τὸν τόπο καὶ κάνανε ἓνα μικρὸ ἐκκλησάκι, πὸν
ἦτανε ὅσο εἶναι σήμερα τὸ Ἱερό τῆς ἐκκλησίας. Εἶχανε κλείσει τότε τὴ
γωνιά τῆς σπηλιάς μὲ τοῖχο. Κάθε χρόνο στὶς 7 Ἰουλίου, πὸν γιορτάζει ἡ
Ἁγία, μαζεύεται ἐκεῖ μεγάλο πλῆθος κι' ἀποφασίσανε οἱ Ἐπίτροποι νὰ με-
γαλώσουνε τὴν ἐκκλησία. Τὸ 1920 περίπου χαλάσανε τὴ μικρὴ παλιά, καὶ
χτίσανε τὴ σημερινή. Εἶχανε ὁμως κάνει τοῖχο καὶ πρὸς τὴν Α., πὸν ἦτανε
οἱ σταλαχτίτες. Ὅταν εἶχα γίνει παπάς, μὲ πρωτοβουλία μου καὶ μὲ ἄδεια
τοῦ Δεσπότη, ἐπειδὴ ἤθελα νὰ φαίνονται οἱ σταλαχτίτες, νὰ φαίνεται ἡ σπη-

λιά, πού βρέθηκε ή εικόνα τής 'Αγίας, τὸ 1939 γκρέμισα τὸν Α. τοῖχο καί μέ συρματόβουρτσες καθάρισα τοὺς σταλαχτίτες ἀπ' τὸν ἀσβέστη. Βέβαια πολλοὺς εἶχανε σπάσει ὅταν σηκῶνανε τὸν τοῖχο καί ἄλλοι σπάσανε στὸ γκρέμισμά του. Ἡ Ἁγία Τράπεζα ἦτανε μικρότερη, χτιστὴ καὶ τὴν μεγάλησα ἐγώ. Τώρα κάθε χρόνο ἓνα παιδί, γιατί δέν χωράει μεγάλος, μπαίνει μέσα στὴ στοά ὅπου εἶναι δυὸ σταλαγμοὶ καὶ μαζεῦει τὸ Ἁγίασμα».

Αὐτὰ μᾶς εἶπε ὁ Παπα-Ἐλισσαῖος γιὰ τὴ δημιουργία τοῦ σηλαιώδους αὐτοῦ ναοῦ.

Περιγραφή. Ἀπὸ τὸ χαμηλότερο σημεῖο τοῦ Α. βράχου μέ τοὺς ὑπαίθριους σταλαχτίτες μέχρι τὰ 35 μ. περίπου, πού ἀρχίζει ὁ Β. τοῖχος τής ἐκκλησιᾶς, τώρα ἔχουνε φτιάξει μιὰ βρύση καὶ μιὰ μεγάλη ἐξέδρα, βεβαίως χωρὶς κανένα σχέδιο. Ἡ ἐξέδρα αὐτὴ εἶναι τελείως ἀκαλαίσθητη καὶ χαλάει ὅλο τὸ τοπίο, κλείνει δὲ τὸ κομμάτι τοῦ τοῖχου μέ τοὺς ὠραιότερους σταλαχτίτες.

Ἡ σημερινὴ ἐκκλησιὰ ἔχει κατεύθυνση ἀπὸ Β. πρὸς Ν. Ὁ Α. τοῖχος



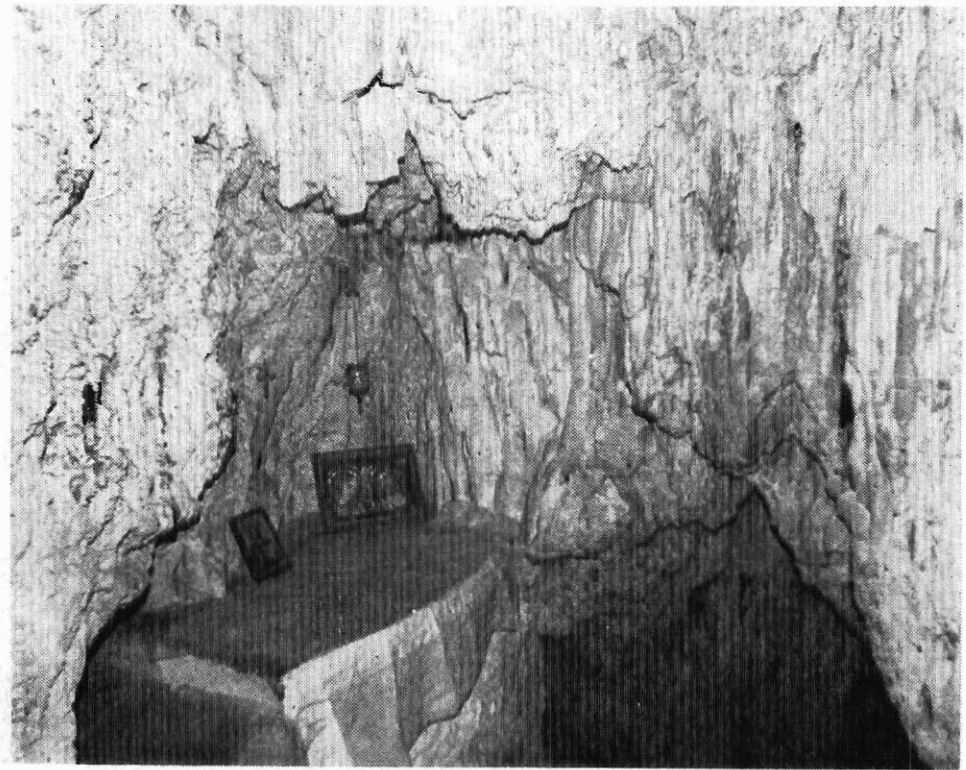
Εἰκ. 17. Ἐσωτερικὸ ἐκκλησιᾶς Ἁγίας Κυριακῆς.
Fig. 17. L'intérieur de l'église de la Ste Kiriaki.

είναι ο φυσικός βράχος ή καλύτερα ο Α. τοίχος της γκρεμισμένης σπηλιάς. Συνεχίζοντας και μετά το τέμπλο της εκκλησίας σχηματίζει μία γωνία με κομμάτι του ΝΔ τοίχου, που κι' αυτό απέμεινε μετά το γκρέμισμα της σπηλιάς. Η όροφή του κυρίως ναού είναι τσιμεντένια και μετά το γκρέμισμα του Α. τοίχου στηρίζεται σε δυο τσιμεντένιες κολώνες που το ύψος τους είναι 3.50 μ. (Εικ. 17, Fig. 17).

Μεταξύ τέμπλου και πρώτης κολώνας υπάρχει κοίλωμα, ένα μέτρο πιδ χαμηλά από το δάπεδο της εκκλησίας, στο οποίο κυλάει νερό όλο το χρόνο. Σ' αυτό κατεβαίνει κανείς με δυο σκαλοπάτια, αλλά δεν μπορεί να προχωρήσει πολύ, γιατί μετά τα 2 μ. οι σταλαχτίτες και οι κολώνες είναι τόσο κοντά, που δεν αφήνουνε καθόλου χώρο.

Όλος ο χώρος του Ίεροϋ σχηματίζεται βορεινά από το τέμπλο, από όλες δε τις άλλες πλευρές και την όροφή από τους φυσικούς βράχους της σπηλιάς, οι οποίοι απομείνανε μετά το γκρέμισμά της.

Στο νοτιότερο σημείο υπάρχει μία μικρή και χαμηλή συνέχεια της



Εικ. 18. Σπηλιά 'Αγ. Κυριακής. 'Η 'Αγία Τράπεζα.
Fig. 18. La grotte de la St. Kiriaki. L' Autel.

σπηλιάς, ύψους από 0,90 μ. μέχρι 1,25 μ. Έκεί κατεβαίνουμε με τρία σκαλοπάτια. Στα 3,50 μ. από τα σκαλοπάτια υπάρχει αδιαπέραστο στένωμα. Από όσο μπορέσαμε να δοῦμε, μετά το στένωμα πλαταίνει λίγο ή κοιλότητα αυτή αλλά είναι κλειστή και δὲν συνεχίζει.

Ὁλόκληρη αὐτή ή χαμηλή αἴθουσα είναι πλούσια διακοσμημένη με σταλαχτίτες και σταλαγμίτες ἀκόμα και με κολῶνες διαμέτρου από 0,20 μ. μέχρι 0,40 μ.

Ἡ ἐπιφάνεια τοῦ Ἱεροῦ είναι περίπου τριγωνική. Στόν Α. τοῖχο είναι προσθετικά φτιαγμένη ή Ἁγία Τράπεζα και σήμερα έχει διαστάσεις 1,60 μ. μήκος, και από 0,80 μ. ὡς 1 μ. πλάτος. (Εἰκ. 18, Fig. 18).

Ἐνα στενὸ χαμηλότερο ἐπίπεδο τὴν χωρίζει ἀπὸ τὴ χτιστὴ ἐπίσης, ἐπίπεδη πρόθεση.

Παλιότερα ή Ἁγία Τράπεζα ἦτανε μικρότερη και εἶχε ἀριστερά της δυὸ σκαλισμένες μικρὲς Προθέσεις, πὺ ὑπάρχουνε και σήμερα και ή μιὰ είναι κυκλική με διάμετρο 0,30 μ. ἐνῶ ή ἄλλη τετράγωνη με καμπύλες πλευρὲς διαστάσεων 0,25 μ. ἐπὶ 0,30 μ. Είναι τελείως ἐπίπεδες χωρὶς τὸ κοῖλο σχῆμα πὺ έχει συνήθως ή Πρόθεση.

Κι' ἐδῶ ἔχουμε δείγματα τῆς ἀναγκαστικῆς προσαρμογῆς στὶς συνθηκὲς στῆς σπηλιάς. Ἐγινε προσπάθεια νὰ έχει ή Ἁγία Τράπεζα σωστὸ προσανατολισμὸ πρὸς τὴν Α. ἀλλὰ ἐπειδὴ ὁ βράχος, ἀπὸ τὸ σημεῖο ὅπου ἀκουμπάει σ' αὐτὸν τὸ τέμπλο, κάνει μιὰ γωνία με τὸν ὑπόλοιπο τοῖχο τοῦ κυρίως ναοῦ, ὁ πραγματικὸς προσανατολισμὸς τῆς Ἁγίας Τράπεζας είναι ΝΑ. Και στὴν περίπτωση αὐτὴ ἐπίσης είναι κολλημένη στόν τοῖχο, ἐνῶ μπορούσε νὰ είναι στό κέντρο τοῦ χώρου τοῦ Ἱεροῦ. Τότε ὅμως ὁ προσανατολισμὸς της θὰ ἦτανε καθαρὰ Νότιος.

Πρὸς τὸ Ν. τὸ Ἱερό έχει ἓνα μικρὸ παράθυρο, πὺ τὸ κάτω μέρος του είναι χτιστό, ἐνῶ τὸ πάνω ὁ φυσικὸς βράχος.

Χρονολόγηση. Οἱ μοναδικὲς και πιὸ θετικὲς πληροφορίες μας ἀπὸ τὸν Παπα - Ἐλισσαῖο μᾶς προσδιορίζουνε τὴ χρονολογία τῆς σημερινῆς ἐκκλησιᾶς ἀπὸ τὸ 1920 περίπου και τὴν τελευταία της ἀνακαίνιση τὸ 1939. Είναι ἀδύνατο νὰ προσδιοριστεῖ χρονολογικά πότε εἶχε γίνει ή πρώτη μικρὴ ἐκκλησιά. Μποροῦμε ὅμως νὰ βγάλουμε κάποιον συμπέρασμα, κι' αὐτὸ ὄχι με ἀκρίβεια, ἂν χρονολογήσουμε τὴν εἰκόνα πὺ βρῆκανε ἐκεῖ. (Εἰκ. 19, Fig. 19).

Κατ' ἀρχὴ δὲν είναι βυζαντινή. Τὴν έχει κάνει ἀγνωστος Ἁγιογράφος, πολὺ καλὸς ὅμως στὴν τέχνη του. Ἐχει ἀσημένιο φωτοστέφανο και ἀσημένια ἐπικάλυψη τοῦ χεριοῦ τῆς Ἁγίας με τὸ Σταυρὸ.

Ἡ εἰκόνα δείχνει νὰ είναι περίπου ἑκατὸ χρονῶν. Ἀσφαλῶς θὰ ἦτανε σὲ κάποια ἐκκλησιά ή σὲ σπῖτι ὅπου με τάμα γίνανε οἱ ἀσημένιες καλύψεις. Ἀγνωστο ὅμως πῶς βρέθηκε στὴ σπηλιά κάτω ἀπὸ τὰ βᾶτα. Ἡ καλὴ κατά-

σταση στην οποία βρίσκεται ακόμα ή εικόνα και οι άσημένιες επικαλύψεις δέν μᾶς ἐπιτρέπουνε νά σκεφθοῦμε ὅτι τοποθετήθηκε ἐκεῖ σέ κάποιο κατα-



Εἰκ. 19. Ἡ εἰκόνα, πού βρήκανε στή σπηλιά καί φτιάξανε τήν ἐκκλησιά.
Fig. 19. L' icône de S^{te} Kiriaki qu'on a tronvée dans la grotte.

τρεγμό, γιατί τότε πρέπει νά πᾶμε πρὶν τὸ 1821. Εἶναι λοιπὸν πιθανὸ ὅτι, κάποιος βοσκὸς τήν εἶχε τοποθετήσει ἐκεῖ, ὅπου θά κατέφευγε συχνά γιὰ

νά ποτίσει τὰ ζωντανά του, στὸ νερὸ ποὺ τρέχει ἄφθονο καὶ ποὺ ἴσως νά προφυλαγότανε καὶ ὁ ἴδιος, στὴ γωνιά τῆς σπηλιάς, ἀπὸ τὴ βροχὴ καὶ τὸ κρῦο ἢ καὶ νά διανυχτέρευε πολλές φορές.

Ἄπ' ὄλ' αὐτὰ μποροῦμε νά συμπεράνουμε ὅτι ὁ πρῶτος μικρὸς ναὸς δὲν μπορεῖ νά ἔχει γίνει παλιότερα ἀπὸ ἑκατὸ χρόνια.

Ἡ ἔρευνα, μελέτη καὶ ἀποτύπωση γίνανε στὶς 11 Φεβρουαρίου 1968, 27 Αὐγούστου 1977, 9 Ὀκτωβρίου 1977, 1 Μαΐου 1978 καὶ 16 Ἰουλίου 1978.

3) Σπήλαιο - Ναὸς Παναγίας Θεοσκεπάστης ἢ Σπηλιώτισσας.— Μετόχι Καρύστου.

Τὸ χωριό. Στὴν Εὐβοία ἔχουμε τρία χωριά μὲ τὸ ὄνομα Μετόχι, γιὰτὶ ἀσφαλῶς καὶ τὰ τρία ἦτανε κάποτε μετόχια κάποιου Μοναστηριοῦ. Τὸ Μετόχι Κηρέως βρίσκεται στὴ Β. Εὐβοία, τὸ Μετόχι Διρφύων στὴν Κεντρικὴ Εὐβοία καὶ τὸ Μετόχι Καρύστου στὴ Ν. Εὐβοία.

Ὅρεινὸ τὸ χωριὸ τὸ δέννουν ὄλοι οἱ ἀέριδες, ἀλλὰ εἶναι καταπράσινο καὶ οἱ κάτοικοι ἐργατικοί, φιλόξενοι καὶ καλοί.

Ἐκεῖ κοντὰ στὸ Μετόχι Καρύστου εἶναι ἀκόμα ἡ ἐκκλησιὰ τοῦ Ἁγίου Γεωργίου τοῦ Μαύρου, ποὺ ἦτανε μετόχι τῆς Μονῆς τῆς Παναχράντου στὴν Ἄνδρο καὶ ποὺ τὴν εἶχε ἰδρύσει ὁ Νικηφόρος Φωκάς. Ἡ μαρμάρινη Κτητορικὴ ἐπιγραφή ποὺ ὑπάρχει ἀκόμα στὸ Ν. τοῖχο τῆς ἐκκλησιᾶς μᾶς λέει ὅτι, ὁ Ἅγιος Γεώργιος ὁ Μαῦρος χτίστηκε τὸ 1259.

Στὸ μετόχι αὐτὸ τοῦ Ἀνδρειώτικου Μοναστηριοῦ ἔρχονταν νά δουλέψουνε πολλοὶ Ἀνδρειῶτες, οἱ ὁποῖοι μετὰ τὴ διάλυση τοῦ μετοchioῦ πήρανε κληρο καὶ μείνανε ἐκεῖ. Ἐταῖ ὄλοι οἱ κάτοικοι τοῦ χωριοῦ Μετόχι ἔχουνε καταγωγή ἀπὸ τὴν Ἄνδρο.

Ἱστορικό. Μὲ τὴ βοήθεια τῆς κυρίας Ἀγγελικῆς Μπουρνέλου, ποὺ ἔχει ὑπηρετήσῃ δέκα χρόνια στὸ Μετόχι, ὅταν πρωτοδιορίστηκε δασκάλα, βρήκαμε τὸν πάντα γελαστὸ μπάμπια - Στρατὴ Νόβα, ποὺ τὰ ἐνενήντα του χρόνια ἀποτελοῦνε ζωντανὴ βιβλιοθήκη γιὰ τὴν ἱστορία τῆς περιοχῆς.

Μᾶς εἶπε, λοιπόν, ὁ μπάμπια - Στρατῆς.

«Ἐγὼ δὲν εἶχα γεννηθεῖ ὅταν φτιάζανε τὴν ἐκκλησιὰ. Ὅλα ὅσα θὰ σᾶς πᾶ, τὰ θυμᾶμαι, ποὺ μοῦ τὰ ἔλεγε ὁ πατέρας μου.

Ἐκεῖ ψηλὰ ἦτανε ἕνα τετράγωνο μέρος ἀνάμεσα στὰ βράχια καὶ τυχαῖα βρήκαμε ἐκεῖ τὴν εἰκόνα τῆς Παναγίας. Τότε κάποιοι ἀπὸ τὸν Πλατανιστὸ (κοντινὸ χωριὸ) πήρανε τὴν εἰκόνα, ἀλλὰ σὲ λίγες μέρες ἡ εἰκόνα ξαναγύρισε στὸν τόπο τῆς. Τότε ἀποφασίσανε οἱ παλιοὶ νά κάνουνε μιὰ ἐκκλησιὰ ἐκεῖ. Κλείσανε τὸ μέρος μὲ ξερολιθιά ἀλλὰ ἀπὸ πάνω ἦτανε ἀνοιχτὴ, χωρὶς σκέπαση. Δὲν ξέρω μετὰ ἀπὸ πόσο καιρὸ, οὔτε ὁ πατέρας μου θυμότανε, κύλισε ὁ μεγάλος βράχος καὶ ἤρθε καὶ σκέπασε αὐτὸ τὸ μέρος,

στάθηκε πάνω στα βράχια σαν σκεπή. Τότε οι παλιοί χτίσανε τούς τοίχους και έγινε η σημερινή εκκλησιά και τήν είπανε Θεοσκεπάστη, γιατί ο Θεός έβαλε τὸ βράχο και σκέπασε τήν Παναγία. Τή λέμε όμως και Σπηλιώτισσα.

Τήν αυλή και τὸ κελάκι τὸ φτιάξανε τώρα στις μέρες μου για νὰ φυλάγονται οἱ ἄνθρωποι ἀπ' τὸν καιρὸ ὅταν πᾶνε νὰ προσκυνήσουνε».

Ἡ σπηλιὰ. Σὲ ὑψόμετρο 235 μ. πάνω ἀπὸ τὸ μετόχι, μέσα στὸ πευ-



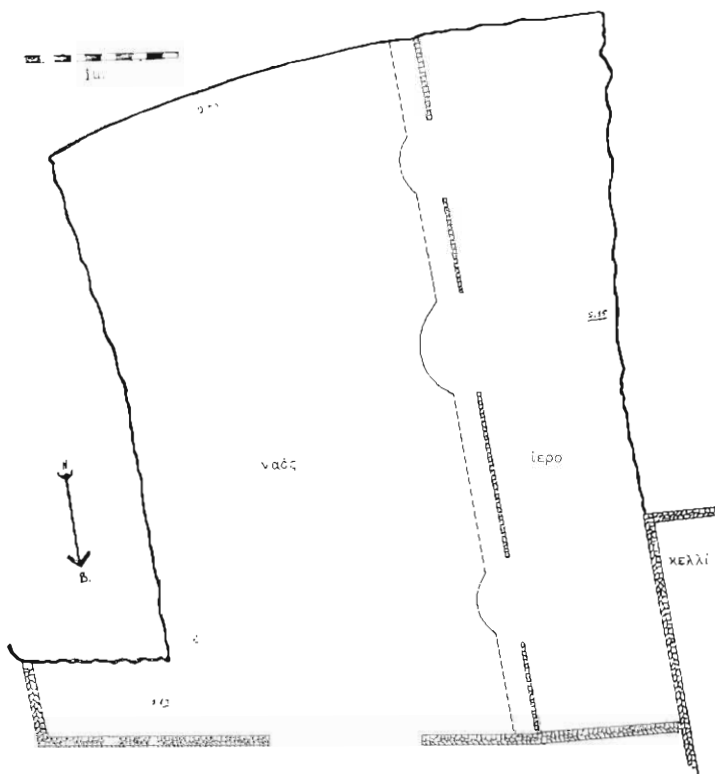
Εἰκ. 20. Ἡ ἐκκλησιὰ τῆς Παναγίας τῆς Θεοσκεπάστης στὸ Μετόχι.

Fig. 20. L'égglise de la Vierge Theoskepasti, à Metochi.

κοδάσος, σὲ ἀπόσταση 2 χιλ. ἀπὸ τὴν ἄσφαλο και 4,5 χιλ. ἀπὸ τὴν Κάρυστο εἶναι ἡ μικρὴ ἐκκλησιὰ. (Εἰκ. 20, Fig. 20).

Ἄλλα τὰ βουνὰ τῆς περιοχῆς και τὸ ὕψωμα ὅπου εἶναι τὸ ἐκκλησάκι ἀποτελοῦνται ἀπὸ σχιστολίθους, πὸν διαρκῶς σπάζουνε και κατακυλᾶνε χαμηλότερα. Ἐκεῖ ὅπου εἶναι ἡ σπηλιὰ φαίνεται καλά ὅτι ἦτανε ἕνας τετράγωνος, περίπου, γῶρος πὸν τώρα εἶναι σκεπασμένος μ' ἕναν μεγάλο σχιστολιθικὸ βράχο, ἐνῶ πάνω σ' αὐτόν, και ἀκριβῶς πάνω ἀπὸ τὴν εἴσοδο τοῦ ναοῦ, ἕνας ἄλλος, πάλι σχιστολιθικὸς βράχος, ἔχει σταθεῖ ὄρθιος.

ΥΠΟΜΟΝΗΜΑ	Μέτρηση Άννα Ηλιόραϊν-Θ. Σκουράς	Υψ. 133μ.
— βράχος	Αποτύπωση Θ. Σκουράς	
— τοίχος		
— τεμπάλο		
▲ υψος οροφής		



Εικ. 21. Κάτοψη της εκκλησιάς Παναγιάς της Θεοσκέπαστης.
Fig. 21. Le plan de l'église de la Vierge Theoskepasti.

Περιγραφή. Ο άξονας της εκκλησιάς από την είσοδο προς τὸ ἐσωτερικό της ἔχει κατεύθυνση ἀπὸ Β. πρὸς Ν. καὶ ὅλο τὸ μῆκος του εἶναι 4,70 μ. Ὁ Β. τοῖχος ὅπου καὶ ἡ εἴσοδος, εἶναι χτιστὸς μὲ πέτρα. Ὁ τοῖχος αὐτὸς ἔχει χτιστεῖ ἔξω ἀπὸ τὰ ὄρια τῆς σπηλιάς γι' αὐτὸ καὶ τὸ πρῶτο τμῆμα τῆς ὀροφῆς εἶναι χτισμένο καὶ στηρίζεται σὲ ἓνα σιδερένιο δοκάρι. πὺ πιάνει ὅλο τὸ μῆκος τοῦ τοῖχου.

Ἐπίσης χτισμένο εἶναι καὶ ἓνα κομμάτι τοῦ Α. τοῖχου, μέσα στὸ Ἱερό. Ὅλοι οἱ ἄλλοι τοῖχοι τῆς εκκλησιάς εἶναι οἱ φυσικοὶ βράχοι.



Εικ. 22. Ἐσωτερικὸ τῆς ἐκκλησιᾶς τῆς Παναγίας τῆς Θεοσκεπάστης.
Fig. 22. L'intérieur de l'église de la Vierge Theoskepasti.

Τὸ δάπεδο εἶναι τσιμεντένιο καὶ ὁ χῶρος τοῦ Ἱεροῦ εἶναι κατὰ 0,15 μ. πιο ψηλὰ ἀπὸ τὸν κυρίως ναό.

Γιὰ νὰ γίνει τὸ Ἱερό πρὸς τὴν Α., ὅπως πρέπει, χρησιμοποιήθηκε τμῆμα τοῦ Α. μέρους τῆς αἴθουσας τῆς σπηλιάς κι' ἔτσι ὅλη ἡ ἐκκλησιά εἶναι πιο μακρὰ ἀπὸ Β. πρὸς Ν. καὶ πιο στενὴ ἀπὸ Α. πρὸς Δ. ἀντίθετα μὲ ὅ,τι συμβαίνει σὲ κάθε ναό. (Εἰκ. 21, Fig. 21).

Ὁ βράχος, πὺν σκεπάζει τὸ ναὸ κάνει τὴν ἐκκλησιά νὰ ἔχει διαφορετικὸ ὕψος στὰ διάφορα σημεῖα τῆς (Εἰκ. 22, Fig. 22). Ἐτσι κοντὰ στὴν εἴσοδο πρὸς τὸ Δ. τοῖχο τὸ ὕψος τῆς ὀροφῆς εἶναι μόνο 2 μ. ἐνῶ τὸ τεχνητὸ τμῆμα τῆς ὀροφῆς ἔχει ὕψος 2,40 μ. Μέσα στὸ Ἱερό ἡ ὀροφὴ ἀρχίζει ἐκεῖ ὅπου τελειώνει ὁ θόλος τῆς Ἁγίας Τράπεζας, σὲ ὕψος 2,15 μ.

Στὴ μέση περίπου τοῦ Α. τοῖχου εἶναι ἡ Ἁγία Τράπεζα φτιαγμένη προσθετικὰ σὲ μιὰ φυσικὴ κοιλότητα τοῦ βράχου. Ἀριστερά τῆς εἶναι ἡ Πρόθεση καὶ δεξιὰ τῆς μιὰ μικρὴ τετράγωνη ἔσοχῆ. (Εἰκ. 23, Fig 23).

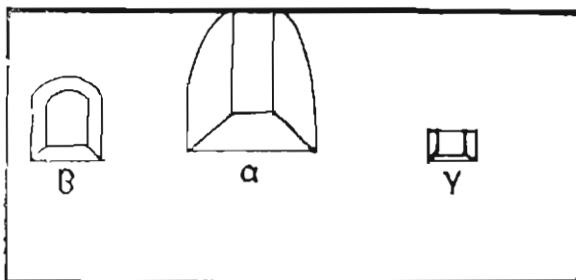
Οί διαστάσεις τῆς Ἁγίας Τράπεζας εἶναι 1 μ, πλάτος, 0,60 μ. βάθος καὶ 1,10 μ. ὕψος. Ἡ Πρόθεση ἔχει 0,55μ. πλάτος, 0,40 μ. βάθος καὶ 0,65 μ. ὕψος.

Τὸ τέμπλο εἶναι χτιστὸ καὶ ὅλες οἱ εἰκόνες, πού βρίσκονται στὴν ἐκκλησιά αὐτὴ εἶναι λαϊκῆς τέχνης ἢ σύγχρονες χάρτινες.

Χρονολόγησις. Κανένα στοιχεῖο δὲν μπορεῖ νὰ μᾶς κάνει νὰ βγάλουμε βásiμα συμπεράσματα. Ἐπὶ ὅ,τι μᾶς εἶπε ὁ μάρμπα - Στρατῆς Νόβας, ἡ ἱστορία τῆς ἐκκλησιᾶς αὐτῆς ἀρχίζει μὲ τὴν εἰκόνα, πού βρῆκανε ἐκεῖ. Ἄγνωστο δμως παραμένει τὸ ποιὸς τὴν εἶχε ἀφήσει στὸ μέρος αὐτό.

Σπήλαιο-Ναὸς Παναγία Θεοσκεπάστη

ΜΕΤΟΧΙ



Α. τοίχος ἱεροῦ

Εἰκ. 23. Σχέδιο τοῦ Α, τοῦ χῶου.
Fig. 23. Le plan du mur Est.

Ὅπως μᾶς εἶπαν ἦταν πολὺ καταστραμμένη καὶ πάνω στὸ ἴδιο ξύλο ζωγραφίσανε ἄλλη. Ἔτσι οὔτε ἀπὸ τὴν εἰκόνα μποροῦμε νὰ βγάλουμε κάποιο χρονολογικὸ συμπέρασμα.

Μέσα στὴν ἐκκλησιά, στὴν εἰκόνα τῆς Παναγίας ἦταν ἀφιερῶματα μεταλλικά, τελείως σύγχρονα. Δὲν ὑπῆρχαν παλιά, ὥστε ἀπ' αὐτὰ νὰ καταλήγαμε σὲ κάτι πιὸ θετικὸ γιὰ τὴ χρονολόγησή της.

Ἔτσι, ἀπ' τὴ διήγησις μόνο, μποροῦμε νὰ ποῦμε ὅτι, ἡ ἐκκλησιά δημιουργήθηκε πρὶν ἀπὸ τὸ 1821, ἀφοῦ ὁ πατέρας τοῦ μάρμπα - Στρατῆ, πού τοῦ διηγόταν ὅλη τὴν ἱστορία, δὲν ἀνέφερε ὅτι ἐπὶ τῶν ἡμερῶν του ἔγινε κάποιο γεγονός, τὸ χτίσιμο, ἢ ἀνεύρεσις τῆς εἰκόνας ἢ τὸ πέσιμο τοῦ βράχου, πού σκέπασε τὸ χῶρο.

Ἐπειδὴ στὴν περιοχή Καρυστίας ὁ Τούρκος δυνάστης ἦταν ἀπὸ τοὺς πιὸ σκληροὺς καὶ οἱ διωγμοὶ τῶν Ἑλλήνων πολλοί, ἴσως κάποιος διωκόμενος νὰ κρυβότανε στὴ σπηλιὰ αὐτὴ καὶ νὰ εἶχε μαζί του καὶ τὴν εἰκόνα, ποὺ βρῆκανε μετὰ.

Στὴν Ἄνδρο ὑπάρχει μιὰ παλιὰ ἐκκλησιά χτισμένη τὸ 1555, ἡ Παναγιά ἢ Ὀδηγήτρια ἢ Θεοσκέπαστη. Ἴσως, λοιπόν, καὶ μετὰ τὴν ἐκκλησιά αὐτὴ νὰ ἔχει κάποια σχέση τοῦτος ὁ σπηλαιώδης ναὸς, ἀφοῦ ἀπὸ τὴν Ἄνδρο κατὰγονται οἱ κάτοικοι τοῦ χωριοῦ Μετόχι, κι ἀκόμα ἴσως κάποιος Ἐρημίτης ἀπὸ τὴν Ἄνδρο νὰ μετέφερε τὴν εἰκόνα ἐκεῖ μετὰ πρόθεση νὰ ἀσκητέψει. Ὅμως δὲν ὑπάρχει καμιὰ μαρτυρία γιὰ παρουσία ὁποιουδήποτε στὴ σπηλιὰ.

Ὅτι, κι ἂν γράψω δὲν εἶναι σίγουρο. Οἱ πληροφορίες εἶναι μόνο ἀπὸ ἓναν ἡλικιωμένο. Κανεὶς ἄλλος δὲν ἤξερε τίποτα.

Ἡ ἔρευνα, μελέτη καὶ ἀποτύπωση ἔγινε στὶς 30 Ἰουλίου 1978.

* * *

Αὐτὰ τὰ πέντε, ἄγνωστα ὡς τώρα, Εὐβοϊκὰ μνημεῖα, πρέπει νὰ ἔχουνε κάποια καλύτερη τύχη καὶ καλύτερη μεταχείριση. Καὶ γιὰ τοὺς σπηλαιώδεις, ποὺ εἶναι ἐξωκκλήσια καὶ τοὺς περιποιῶνται οἱ πιστοὶ τῆς περιοχῆς, δὲν χρειάζεται παρὰ μιὰ καλὴ καὶ σωστὴ συμβουλή στοὺς κατοίκους τῶν χωριῶν, γιὰ νὰ τοὺς διαφυλάξουνε καὶ νὰ σταματήσουνε τοὺς ἐξωραϊσμοὺς καὶ τὶς μετατροπές.

Οἱ δυὸ ὑπόσκαφοι ὅμως ναοὶ - ἐρημητήρια, στὰ Πολιτικά, θὰ πρέπει νὰ ἀνακηρυχθοῦνε διατηρητέοι, νὰ καθαριστοῦνε, ἰδιαίτερα ὁ ναὸς Β', ἀπὸ τὰ φερτὰ ὑλικά, νὰ γίνεи κάποιο μικρὸ ἔργο γιὰ νὰ μὴ ξαναγεμίσει ἀπ' αὐτὰ καὶ νὰ καθαριστεῖ τὸ μονοπάτι, ποὺ ὀδηγεῖ καὶ στὰ δυὸ σπήλαια. Ἔτσι τὰ ἄγνωστα ἱστορικά, αὐτὰ Εὐβοϊκὰ μνημεῖα θὰ μποροῦνε νὰ γίνουνε προσιτὰ σὲ κάθε μελετητὴ γιὰ μιὰ, ἀκόμα πληρέστερη, σπουδὴ. Δὲν πρέπει νὰ καταστραποῦνε.

S O M M A I R E

Les églises rupestres et cavernieuses en Grèce datent de l'époque des premières persécutions contre les chrétiens.

Par la suite, les ermites, les Grecs persécutés pendant la domination turque ainsi que les invasions des pirates, ont encouragé cette forme d'architecture.

Jusqu'à nos jours, en Eubée, on a découvert cinq églises dans ce style.

dans le village de Politica, les deux églises rupestres, servaient de refuge aux ermites.

Dans la ville de Limni, l'église caverneuse habitée par Saint Christodoulos fut transformée en église après sa mort.

A Kambia, l'icône de la Sainte Kiriaki contribua à la transformation de la caverne en église. De même qu'à Metochi où on a trouvé une icône de la Vierge.

Cette forme particulière de monuments, que nous avons trouvée en Eubée, sont étudiés pour la première fois dans cette étude là.

ΒΙΒΛΙΟΓΡΑΦΙΑ

- 1) ΑΝΑΣΤΑΣΟΠΟΥΛΟΣ, ΓΙΑΝΝΗΣ (1962). — Τουριστικός Όδηγός Εύβοίας - Σκέρου, σελ. 49, Αθήναι.
- 2) ΑΝΑΣΤΑΣΟΠΟΥΛΟΣ, ΓΙΑΝΝΗΣ (1967). — Ιστορία των Εύβοϊκών Μονών, σελ. 58, Αθήναι.
- 3) ΒΑΡΕΛΙΔΟΥ ΘΕΟΔΩΡΑΚΑΚΟΥ, ΠΟΠΗ (1975). — Άγιος Γεώργιος Μητάτων Κυθήρων, Ανακοίνωση στο Α' Διεθνές Συνέδριο Πελοποννησιακών Σπουδών, Πρακτικά, Σπάρτη.
- 4) ΒΡΑΝΟΥΣΗ, ΕΡΑ. (1966). — Τά Άγιολογικά κείμενα του Όσιου Χριστοδούλου, σελ. 122, Αθήναι.
- 5) ΔΙΑΜΑΝΤΗΣ, Κ (1975). — Εύβοϊκά έγγραφα και χειρόγραφα, Αρχείο Εύβοϊκών Μελετών (Έκδοση Έταιρείας Εύβοϊκών Σπουδών), τόμ. Κ', σελ. 5 - 32, Αθήναι.
- 6) ΘΕΜΕΛΗΣ, ΧΡΥΣΟΣΤΟΜΟΣ (1956). — Αρχαί και διήσεις του Χριστιανισμού έν Εύβοία, Αρχείο Εύβοϊκών Μελετών, τόμ. Δ', σελ. 10, 17, 25, Αθήναι.
- 7) ΘΕΜΕΛΗΣ, ΧΡΥΣΟΣΤΟΜΟΣ (1965). — Εύβοϊκή Μοναστηριολογία, Αρχείο Εύβοϊκών Μελετών, τόμ. ΙΒ', σελ. 132, 134, Αθήναι.
- 8) ΙΩΑΝΝΟΥ, ΙΩΑΝ. (1977). — Σπηλαιολογικές έρευνες στην περιοχή Έλασσόνος Λαρίσης, Σπήλαιο Έκκλησία Άγία Ανάληψις του χωριού Πυθλου Έλασσόνος, Δελτίον Έλληνικής Σπηλαιολογικής Έταιρείας, τόμ. XIV, τευχ. 1, σελ. 144, Αθήναι.
- 9) ΚΑΛΟΓΕΡΟΠΟΥΛΟΣ, Ν (1936). — Παλαιοχριστιανικά και Βυζαντινά μνημεία και τέχνη έν Εύβοία Αρχείο Εύβοϊκών Μελετών, τόμ. Β', σελ. 25, Αθήναι.
- 10) ΚΑΡΟΥΖΟΣ, Κ. (1926). — Αρχαιολογικό Δελτίο, τευχ. 10, Παράρτ. σελ. 16, Αθήναι.
- 11) ΚΕΡΑΜΟΠΟΥΛΟΣ, ΑΝΤ. (1917). — Θηβαϊκά, Αρχαιολογικό Δελτίο, τόμ Γ' σελ. 121, Αθήναι.
- 12) ΚΕΡΑΜΟΠΟΥΛΟΣ, ΑΝΤ. (1926). — Παλαιά Χριστιανικά και Βυζαντινά ταφάι έν Θήβαις, Αρχαιολογικό Δελτίο, τόμ. Ι, Παράρτ. σελ. 134, Αθήναι.

- 13) ΛΙΑΠΗΣ, ΙΕΡΩΝΥΜΟΣ (1971).—Μεσαιωνικά Μνημεῖα Εύβοίας, σελ. 29. Ἀθήναι.
- 14) Κατὰ Ματθαῖον Εὐαγγέλιον.
- 15) ΜΠΕΛΛΑΡΑΣ, Ν. (1940).—Τὸ Ἐλύμνιον, σελ. 76, 193, 195. Πειραιεύς.
- 16) ΜΠΕΛΛΑΡΑΣ, Ν. (1969).—Τὸ Ἐλύμνιον, β' ἔκδ. Ἐνώσεως Λιμνῶν Εὐβοίας, σελ. 82, 207, 210. Ἀθήναι.
- 17) ΕΥΓΓΟΠΟΥΛΟΣ, Α. (1953).—Fresques de Style Monastique en Grèce. Ἀνακοίνωση στὸ Θ' Βυζαντινολογικὸ Συνέδριο, σελ. 513. Θεσσαλονίκη
- 18) ΟΡΛΑΝΔΟΣ ΑΝΑΣΤ. (1937).—Ἡ Περιβλεπτος τῶν Πολιτικῶν τῆς Εὐβοίας, Ἀρχεῖο Βυζαντινῶν Μνημείων Ἑλλάδος, τόμ. Γ', τεύχ. 2, Ἰουλίου - Δεκεμβρίου, σελ. 181, Ἀθήναι.
- 19) ΠΑΥΛΟΥ, Ἀποστόλου. Πρὸς Κορινθίους Α' Ἐπιστολή.
- 20) PALMER J., ROCK. (1964) — Temples of the British Druids, *Antiquity*, Δεκέμβριος, σελ. 285 κ. ἔξ.
- 21) ΠΕΤΡΟΧΕΙΛΟΥ, ANNA (1977).—Σπηλαιολογικὲς ἔρευνες στὴ λίμνη Μεγάλη Πρὸ στα Φλωρίνης, Δελτίο Ἑλληνικῆς Σπηλαιολογικῆς Ἐταιρείας, τόμ. XIV, τεύχ. 1, σελ. 100 κ. ἔξ. Ἀθήναι
- 22) ΡΟΥΣΣΟΣ, ΕΥΑΓ. (1937).—Ἱστορικὰ Εὐβοϊκῶν Μουσ. Ἀρχεῖο Εὐβοϊκῶν Μελετῶν, τόμ. Β', σελ. 11, Ἀθήναι.
- 23) ΣΚΟΥΡΑΣ, Θ. (1975) — Ὀχυρώσεις στὴν Εὐβοία, Ἀρχεῖο Εὐβοϊκῶν Μελετῶν, τόμ. Κ', σελ. 345, 364, 373, Ἀθήναι.
- 24) ΣΚΟΥΡΑΣ, Θ. Ἡ σπηλιὰ τοῦ Μαρμαρᾶ στὰ Πιθλιτικά, Ἐφημ. «Πανεβοϊκῶν Βῆμα», φύλ. 1895, 6—10—1976, Χαλκίδα.
- 25) ΣΩΤΗΡΙΟΥ, Γ. Ἡ Σπηλιὰ τῆς Πεντέλης, Ἡμερολόγιον Μεγίλης Ἑλλάδος.
- 26) ΤΣΙΓΣΙΑΪΑΣ, Π. Κυθηραϊκὴ Ἐπετηρίδα 1912—13.
- 27) GUILLAUME-JERPHANION, Les églises rurales de Cappadoce, τόμ. Α' σελ. 111.