

ΣΠΗΛΑΙΟ «ΚΑΜΜΕΝΟΣ ΣΠΗΛΙΟΣ» ΧΑΛΚΗΣ ΔΩΔΕΚΑΝΗΣΟΥ

Ἐκ τῆς

Ἄννα Πετροχείλου*

Θέση: Τὸ σπήλαιο (Α.Σ.Μ. 868) βρίσκεται στὸ ΒΔ. τμήμα τοῦ νησιοῦ πρὸς τὴ βορεινὴ πλευρὰ τοῦ βουνοῦ Κλεισοῦρα, στὴν τοποθεσία Ἐμυγλαί ἢ Φλάμπουρο, σὲ ὑψόμετρο 120 μ. περίπου. Ἐπάγεται στὸ Δῆμο Χάλκης Δωδεκανήσου.

Προσπέλαση: Ἡ Χάλκη συνδέεται μὲ τὴ Ρόδο μὲ τὶς παρακάτω συγκοινωνίες.

α) Ρόδος—Χάλκη μὲ τὸ ἀτμόπλοιο «Πανορμίτης» μιὰ φορά τὴν ἑβδομάδα. Διάρκεια ταξιδιοῦ τρεῖς ὥρες.

β) Ρόδος — Κάμειρος Σκάλα μὲ ταξὶ διαδρομὴ μιᾶς ὥρας. Κάμειρος Σκάλα—Χάλκη μὲ βενζινόπλοιο διαδρομὴ μιᾶς ὥρας καὶ 15 λεπτῶν, δύο φορές τὴν ἑβδομάδα.

Τὶς ὑπόλοιπες μέρες ὑπάρχουν βενζινόπλοια, ποὺ ἐκτελοῦν δρομολόγια ὕστερα ἀπὸ συμφωνία.

Ἐκ τὴν πρωτεύουσα τοῦ νησιοῦ Ἐμποριὸς πρὸς τὸ σπήλαιο ὑπάρχουν δύο τρόποι προσπέλασης.

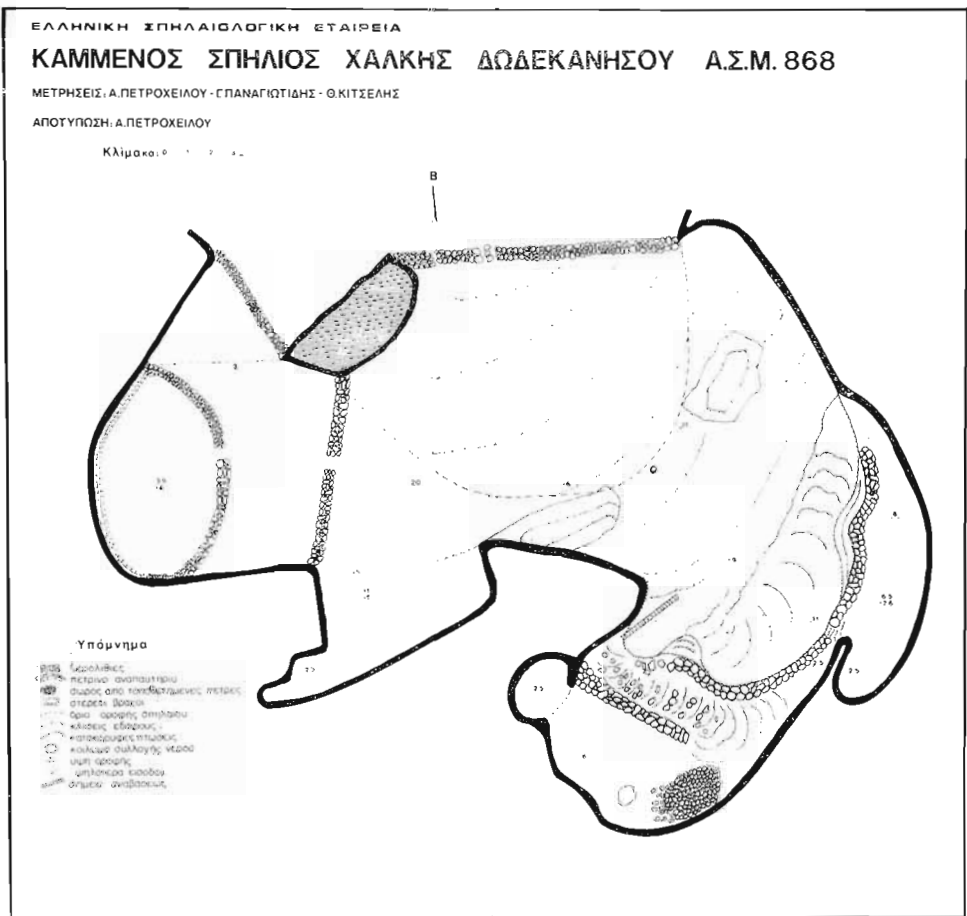
Ἐκ τὸν πρῶτον μὲ βενζινόπλοιο μέχρι τὴ «Σκάλα Κεφάλι», διαδρομὴ μιᾶς ὥρας καὶ στὴ συνέχεια μὲ ζῶα σὲ πολὺ ἀνηφορικὸ μονοπάτι μιᾶς ὥρας. Ἐκ δεῦτερον ἀπὸ τὴν ξηρά, πρῶτα σὲ τσιμεντόστρωτο δρόμο 2,5 χλμ. περίπου, μέχρι τὸ «Παλιὸ Χωριὸ» ὅπου ὑπάρχει τὸ ὠραιότατο Κάστρο καὶ στὴ συνέχεια σὲ δύσβατο, ἀνηφορικὸ δρόμο καὶ μόνο μὲ ζῶα, ποὺ τερματίζει στὴ Μονὴ Ἐγ. Ἰωάννου διόμισι ὥρες περίπου. Πρὶν ἀπὸ τὴ Μονὴ 2 χλμ. περίπου, ἀρχίζει ἀνώμαλο μονοπάτι στὴν ἀρχὴ ἐπίπεδο ἢ λίγο κατηφορικὸ, γιὰ νὰ καταλήξει πολὺ κατηφορικὸ καὶ συχνὰ ἐπικίνδυνο μέχρι τὴν περιοχὴ τοῦ σπηλαίου. Ἐκ τὸ σημεῖο αὐτὸ ἀρχίζει πολὺ ἀνηφορικὸ καὶ δύσβατο μονοπάτι μὲ ὑψομετρικὴ διαφορὰ 40 μ. περίπου, ποὺ τερματίζει στὴν εἴσοδο τοῦ σπηλαίου. Συνολικὴ πορεία τρεισήμισι ὥρες.

* PETROCHILOU, AN. J.— La grotte « Kammenos Spilios » Chalkis dans le Dodekanèse (Grèce).

Ίστορικό: Για την εξερεύνηση του σπηλαιίου ενδιαφέρθηκε ο Σύλλογος Χαλκητών Ρόδου. Οί εκπρόσωποί του στην Αθήνα κ. κ. Α. Σταματιάδης και Π. Καμμᾶς, γιατρός, ἤλθαν σὲ ἐπαφή με τὴν Ἑλληνική Σπηλαιολογική Ἑταιρεία, ἡ ὁποία ἀνέλαβε τὴν εξερεύνησή του.

Γι' αὐτὸ τὸ σκοπὸ πραγματοποιήθηκαν δύο ἀποστολές. Ἡ πρώτη τὸν Ἰούλιο τοῦ 1977, πού τὴν ἀποτελοῦσαν τὰ μέλη τῆς ΕΣΕ κ. κ. Ἑλ. Ἰωαννίδης, Γ. Δηλαρᾶς καὶ οἱ δίδες Α. Κουζέλη καὶ Β. Βασιλοπούλου (ἀρχαιολόγος) ὡς ἀρχηγός. Τὶς δαπάνες ἀνέλαβε ὁ Σύλλογος Χαλκητῶν Ρόδου καὶ συμπλήρωσε ἡ Ε.Σ.Ε.

Παρὰ τὶς προσπάθειες καὶ με τὰ τεχνικὰ ἀναρριχητικὰ μέσα, πού διέ-



Εἰκ. 1. Σχέδιο κάτοψης τοῦ σπηλαιίου «Καμμένος Σπήλιος» Χάλκης Δωδεκανήσου.

θετε ή ομάδα, δέν κατορθώθηκε ή ανάβαση τοῦ κατακόρυφου βράχου ὕψους 14 μ., μέχρι τόν ἐξώστη τοῦ σπηλαίου, λόγω τῆς σαθρότητάς του (τόφος).

Ἡ δεύτερη ἀποστολή πραγματοποιήθηκε μέ ἐπιτυχία τόν Δεκέμβριο τοῦ ἴδιου χρόνου ἀπό τά μέλη τῆς Ε.Σ.Ε. κ. κ. Γ. Παναγιωτίδη καί Θ. Κιτσέλη, μέ ἀρχηγό τήν κ. Ἄννα Πετροχείλου. Χρησιμοποιήθηκαν σκάλες ΔΕΗ καί οἰκοδομῆς. Ἡ τοποθέτησή τους παρουσίασε πολλά προβλήματα καί ἀντιμετωπίστηκαν πολλοί κίνδυνοι.

Εὐχαριστοῦμε καί ἀπό τή θέση αὐτή ὅσους μᾶς βοήθησαν διαθέτοντάς μας ὑλικά. Τίς δαπάνες τῆς δεύτερης ἀποστολῆς κάλυψε ὁ Ε.Ο.Τ.

Θρύλοι - Παραδόσεις : Ἡ παράδοση ἀναφέρει ὅτι, τὸ 1658 ὁ Ἑνετός Μοροζίνι ἔκανε ἐπιχειρήσεις ἀπόβασης στήν περιοχή τῆς Ρόδου «Κάστελλος», τή σημερινή Κλητινία. Οἱ κάτοικοι τῆς Χάλκης τοὺς ἀντιλήφθηκαν καί μέ φωτεινά σήματα εἰδοποίησαν τήν τούρκικη φρουρά τῆς Ρόδου, ή ὁποία πρόβαλε μεγάλη ἀντίσταση καί ἔτσι ή ἀπόβαση δέν πέτυχε.

Ἐο Μοροζίνι γιά νά ἐκδικηθεῖ καί νά τιμωρήσει τοὺς προδότες, ἀποβίβασθηκε στή Χάλκη, πῆγε κάτω ἀπό τὸ σπήλαιο, πού εἶχαν καταφύγει οἱ κάτοικοί του γιά νά σωθοῦν ἀπ' αὐτόν καί ἔκαψε ὅλες τίς μυγδαλιές, πού ἦσαν ἄφθονες στήν περιοχή «Ἄμυγλάϊ». Ἐο πυκνὸς καπνὸς ἀπὸ τὰ καμμένα δέντρα, ἔφθασε μέχρι τόν ἐξώστη τοῦ σπηλαίου κι' ἔτσι πέθαναν ὅλοι ἀπὸ ἀσφυξία.

Οἱ προσπάθειες ἀποβίβασης στή Ρόδο ἀπ' τὸν Μοροζίνι συνεχίζόντουσαν, ἀλλά χωρὶς ἐπιτυχία. Τὸ κατόρθωσε τὸ 1689 ἀπὸ τὸ χωριὸ Ἄρνίθα, ὕστερα ἀπὸ προσπάθειες 31 χρονῶν.

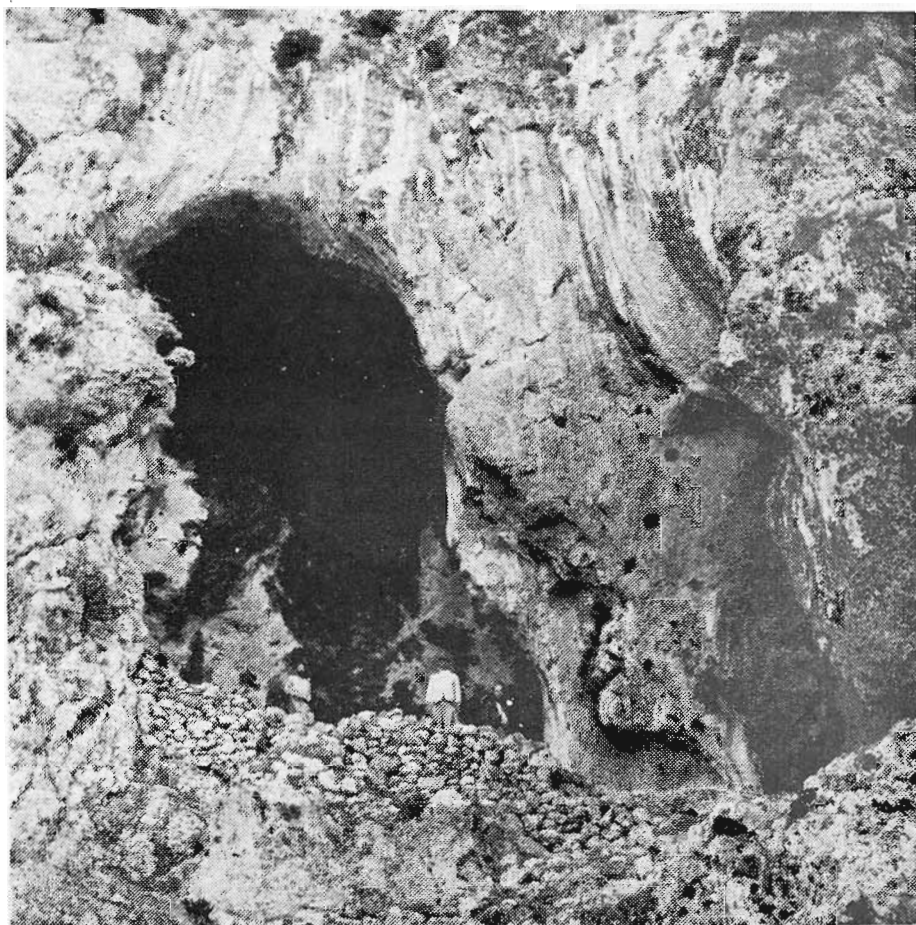
Περιοχή : Ὁλη ή περιοχή τοῦ σπαιαίου εἶναι βραχώδης καί ἀπόκρημνη. Πουθενά δέν ὑπάρχει δασική ή θαμνώδης βλάστηση, παρά μόνο χόρτα, ὅπου ὑπάρχει λίγο χῶμα.

Τὸ σπήλαιο : Πρόκειται γιά δίδυμο σπήλαιο μέ δυὸ εἰσόδους καί δύο παράλληλα χωριστά κοιλώματα, πού συνδέονται μεταξύ τους ἐσωτερικά. Καί οἱ δύο εἰσοδοὶ εἶναι προστατευμένες μέ χαμηλὸ τοῖχο ἀπὸ ξερολιθιά (Βλ. εἰκ. 1).

Ἡ κύρια εἰσοδος τοῦ σπηλαίου, πού ἔνα τμήμα τῆς ὀροφῆς του ἔχει καταπέσει, ἔχει πλάτος 12,5 μ. (Βλ. εἰκ. 2).

Πρὸς τὰ δεξιὰ τῆς παρεμβάλλεται βράχινος ὄγκος μέ διαστάσεις 3×6 μ. (πλάτος—μῆκος), πού τήν χωρίζει ἀπὸ τή μικρότερη εἰσοδο μέ διαστάσεις 6×3 (πλάτος—ὕψος).

Τὸ ἀκάλυπτο τμήμα, πού παρεμβάλλεται μεταξύ τοῦ τοίχου ἀπὸ ξερο-



Εικ. 2. «Καμμένος Σπήλιος» Χάλκης. Ἡ εἴσοδος τοῦ αἰολικοῦ σπηλαίου.

λιθιά τῆς κύριας εἰσόδου καὶ τοῦ κλυμένου τμήματος εἶναι ἀρκετὰ ἀνηφορικό μὲ διαστάσεις 10×15 μ. (μῆκος—πλάτος).

Ἀπὸ τὸ σημεῖο αὐτὸ ἀρχίζουν τὰ καλυμμένα τμήματα τοῦ σπηλαίου. Τὸ δεξιὸ κοίλωμα ἀρχίζει ἀπὸ τὸ τέλος τοῦ βράχινου ὄγκου καὶ χωρίζεται μὲ χαμηλὸ τοῖχο ἀπὸ ξερολιθιά. Ἔχει διαστάσεις $10,5 \times 9 \times 3,5$ (μῆκος—πλάτος—ὕψος). Στὸ κέντρο του ὑπάρχει δεῦτερο χαμηλὸ χώρισμα ἀπὸ ξερολιθιά, πὺ κλείνει ἡμικυκλικὰ ὄλο τὸ πλάτος τοῦ κοιλώματος, ἐνῶ στὸν ἀντίστοιχο ἡμικυκλικὸ φυσικὸ τοῖχο του, ὑπάρχει πρόχειρα κατασκευασμένο ἀπὸ πέτρες ἀναπαυτήριο.

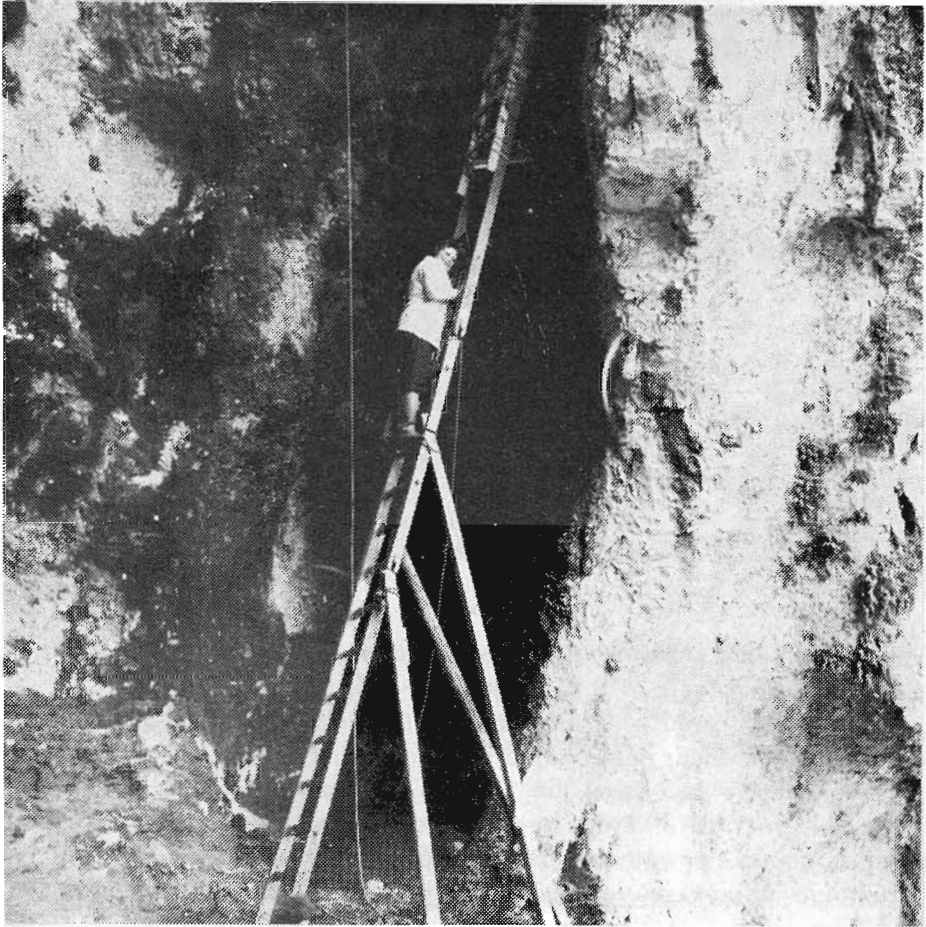
Σύμφωνα μὲ πληροφορίες τῶν χωρικῶν, τὸ τμήμα αὐτὸ χρησιμοποιήθηκε γιὰ τυροκομεῖο.

Ἀπὸ τὸ τέλος τῆς πρώτης ξερολιθιάς τοῦ δεξιοῦ κοιλώματος ἀρχίζει σὲ ὕψος 2 μ. καὶ πλάτος 7 μ. ἄλλο κοίλωμα μὲ διαστάσεις $4 \times 7 \times 11$ μ. (μῆκος—πλάτος—ὕψος), καὶ στὸ δεξιὸ τέλος του διανοίγεται ἔσοχὴ μὲ διαστάσεις $3 \times 1,5 \times 2,5$ μ.

Τὸ ἀριστερὸ καὶ μεγαλύτερο κοίλωμα εἶναι διόροφο. Ὁ κάτω ὄροφος του εἶναι διανοιγμένος σὲ δύο ἐπίπεδα, πρὸς τὸ τέλος του.

Τὸ χαμηλότερο καὶ ἀρκετὰ ἀνηφορικό, σὲ ὄλο του τὸ πλάτος, ἔχει διαστάσεις $8 \times 20 \times 20$ μ. (μῆκος—πλάτος—ὕψος).

Στὴν ἀρχὴ αὐτοῦ τοῦ χώρου, πρὸς τ' ἀριστερά, ὑπάρχει πεσμένος ὄγ-



Εἰκ. 3. Σπήλαιο «Καμμένος Σπήλιος» Χάλκης Δωδεκανήσου. Ξύλινη σκάλα συνολικοῦ μήκους 14 μ. χρησιμοποιήθηκε γιὰ τὸ ἀνέβασμα στὸν πάνω ὄροφο.

κόλιθος, πού ἔχει δημιουργήσει περιστροφικό ἀνηφορικό διάδρομο ἀνάμεσα σ' αὐτὸν καὶ τὸν ἀριστερὸ τοῖχο.

Πρὸς τὸ τέλος τοῦ ἀρχίζει σὲ ὕψος 2 μ. τὸ ψηλότερο ἐπίπεδο τοῦ κάτω ὀρόφου. Αὐτὸ παρουσιάζει εἶδος διαδρόμου πολὺ ἀνηφορικοῦ, πού ἀρχίζει ἀπὸ τὸ δεξιὸ τοῖχο μὲ πλάτος 4 μ. καὶ τερματίζει μὲ πλάτος 1 μ., πολὺ ἀνώμαλο, πρὸς τὸν ἀριστερὸ τοῖχο, σὲ κατακόρυφο ὕψος 5 μ. περίπου. Τὸ σημεῖο αὐτὸ ἐπειδὴ εἶχε μειωμένη ὑψομετρικὴ διαφορά πρὸς τὸν πάνω ὄροφος τοῦ σπηλαίου, τὸν ἐξώστη, θεωρήθηκε τὸ καταλληλότερο γιὰ τὸ ἀνέβασμα. Ὅμως οἱ προσπάθειες πού καταβλήθηκαν ἀποδείξανε ὅτι ἦταν πολὺ ἐπικίνδυνο λόγω τοῦ σαθοῦ πετρώματος (τόφος), τὸ ὁποῖο ἦταν σκεπασμένο μὲ βρυόφυτα καὶ διαρκῶς ὑποχωροῦσε.

Τὸ ἀνέβασμα κατορθώθηκε ἀπὸ τὴ δεξιὰ πλευρὰ τοῦ σπηλαίου μὲ ξύλινες σκάλες, πού συνδέθηκαν γιὰ νὰ συμπληρωθεῖ τὸ ὕψος τῶν 14 μ. (βλ. εἰκ. 3).

Ἡ τοποθέτηση τῆς σκάλας παρουσίασε μεγάλες τεχνικὲς δυσκολίες καὶ κινδύνους λόγω τοῦ μεγάλου μήκους καὶ βάρους τῆς.

Ὁ πάνω ὄροφος, πού θυμίζει ἐξώστη, εἶναι διανοιγμένος σὲ κατακόρυφο ὕψος 15 μ. καὶ πλαισιώνει ἡμικυκλικὰ τὸ μεγαλύτερο τμῆμα τοῦ σπηλαίου.

Ἀποτελεῖται ἀπὸ δύο θαλάμους, πού συνδέονται μεταξύ τους μὲ ἓνα πολὺ στενὸ διάδρομο.

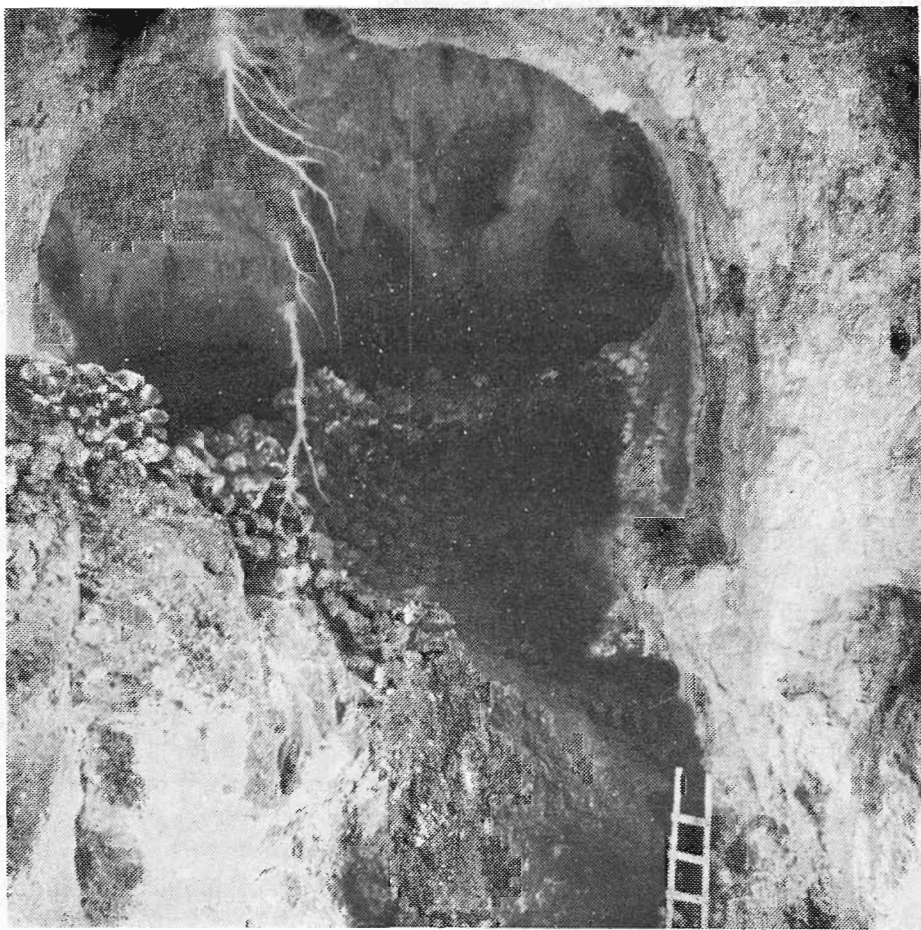
Ὁ πρῶτος πρὸς τὰ δεξιὰ θάλαμος, ἐπειδὴ ἦταν πολὺ ἀνηφορικός, τὸν ἔχουν τεχνητὰ κάνει ἐπίπεδο, κτίζοντας τοῖχο ἀπὸ ξερολιθιά μὲ ὕψος 2,5 μ. καὶ σὲ ἀπόσταση ἀπὸ τὸ χεῖλος τοῦ ἐξώστη 1,5 μ. Στὸ ψηλότερο σημεῖο τοῦ τοίχου ἀρχίζει τὸ δάπεδο τῶν θαλάμων, καλυμμένο μὲ παχὺ στρώμα ἀπὸ χῶμα. Τὸ κενό, πού ἔμεινε μεταξύ τοῦ χείλους τοῦ ἐξώστη καὶ τοῦ τοίχου, χρησιμεύει γιὰ διάδρομος πρὸς τοὺς θαλάμους. Ὁ διάδρομος αὐτὸς εἶναι πολὺ ἀνηφορικός καὶ ἐπικίνδυνος, γιὰτὶ εἶναι σκεπασμένος μὲ πέτρες καὶ χῶματα, πού συνεχῶς ὑποχωροῦν κατὰ τὸ ἀνέβασμα καὶ κατέβασμα, γιὰ νὰ καταλήξουν στὸ σημεῖο ὅπου ἀκούμπησε ἡ ξύλινη σκάλα καὶ φυσικὰ ἐλεύθερο πρὸς τὸ κενό. Ἀντίθετα ὅλο τὸ ὑπόλοιπο χεῖλος τοῦ ἐξώστη εἶναι προστατευμένο μὲ τοῖχο ἀπὸ ξερολιθιά ὕψους 1 μ. καὶ πάχους 0,60 μ. Μόνο στὸ κέντρο τοῦ ἐξώστη, ὅπου τελειώνει ὁ διάδρομος καὶ ἀρχίζει ὁ ἀριστερὸς θάλαμος, δὲν ὑπάρχει προστατευτικὸς τοῖχος, ἐξαιτίας τοῦ μικροῦ πλάτους του, μὸλις 0,60 μ. καὶ τῆς μεγάλης κλίσης του πρὸς τὸ κενό, γιὰ αὐτὸ εἶναι ἀρκετὰ ἐπικίνδυνο τὸ πέρασμά του (βλ. εἰκ. 4).

Ὁ δεξιὸς θάλαμος ἔχει διαστάσεις 4,5 × 8 × 6 μ. (μῆκος — πλάτος — ὕψος). Πρὸς τὸ τέλος τοῦ δεξιοῦ τοίχου του, σὲ ὕψος 0,8 μ., διανοίγεται ἔσοχή μὲ διαστάσεις 2 × 3 × 2,5 μ.

Στὸ ἀριστερὸ τμῆμα τοῦ δαπέδου τοῦ θαλάμου ὑπάρχει σωρὸς ἀπὸ το-

ποθετημένες μικρές πέτρες. Δεξιότερα απ' αυτές, υπάρχει επίσης στο δάπεδο στρογγυλό βαθούλωμα, που θυμίζει έστια. Όλα αυτά μαρτυράνε μόνιμη εγκατάσταση ανθρώπων για διαβίωση και για άμυνα με αφάνταστα σκληρές συνθήκες.

Ο άριστερός θάλαμος, που αρχίζει από το τέλος του διαδρόμου, παρουσιάζει ήμικυκλικό κοίλωμα στενό και μακρύ με διαστάσεις $13 \times 2,5 \times 6,5 - 8$ μ. (μήκος — πλάτος — ύψος), που το πλάτος του μειώνεται συνεχώς προς το άριστερό τέλος του. Ο θάλαμος αυτός δεν έχει ίχνη ανθρώπινης εγκατάστασης, εξαιτίας του περιορισμένου χώρου, αλλά και γιατί είναι εκτεθειμένος στις καιρικές συνθήκες.



Είκ. 4. Σπήλαιο «Καμμένος Σπήλιος» Χάλκης Δωδεκανήσου. Δύσκολη διαδρομή από το σημείο τερματισμού της σκάλας. Διακρίνεται στο βάθος ο δεξιός θάλαμος.

Σπηλαιογένεση: Ὁλόκληρη ἡ περιοχή τοῦ σπήλαιου καλύπτεται ἀπό σβεστολιθικά πετρώματα καρστοποιημένα.

Ὁ «Καμμένος Σπήλιος» εἶναι σπήλαιο αἰολικό, διανοιγμένο σὲ ἀσβεστολιθικό τόφο, πέτρωμα πού τρίβεται εὐκόλα ἀπὸ τὴν ἔντονη περιστροφική κίνηση τῶν βόρειων ἀνέμων, πού τὸ χτυπᾶνε κατὰ μέτωπο μὲ ἀνοδική φορά, χωρὶς νὰ παρεμβάλλεται κανένα ἐμπόδιο. Ἡ διάνοιξή του θὰ ἐξακολουθήσει νὰ αὐξάνεται ἀπὸ τὴν ἴδια αἰτία, μέχρι νὰ φθάσει σὲ στερεότερο ἀσβεστολιθικό πέτρωμα.

Διαστάσεις: Τὸ σπήλαιο ἐκτείνεται ἀπὸ ΒΒΔ. πρὸς ΝΝΑ. Τὸ μήκος του σὲ εὐθεῖα γραμμὴ εἶναι 25 μ. Ἡ συνολικὴ ὑψομετρικὴ διαφορά του εἶναι 26 μ. Ἡ ὑψομετρικὴ διαφορά μεταξὺ τῶν δύο ὀρόφων εἶναι 15 μ. Ἡ ἔκταση πού καταλαμβάνουν καὶ τὰ δύο κοιλώματα εἶναι 850 τετραγωνικὰ μέτρα.

Τουρισμός: Ἄν καὶ τὸ σπήλαιο ἀπὸ πρώτη ματιὰ δὲν παρουσιάζει τίποτα τὸ ἐντυπωσιακό, δηλαδὴ οὔτε μέγεθος, οὔτε σταλακτιτικὸ στολισμό, ὅμως, ἐπειδὴ συνδέεται μὲ τὸ θρύλο, πού ἀναφέραμε προκαλεῖ τὸ ἐνδιαφέρον.

Ἄκόμα ἔχει τὸ πλεονέκτημα, ὅτι εἶναι «αἰολικό». Εἶναι διανοιγμένο ἀπὸ τὸν ἀέρα. Ἡ διάνοιξή του δὲν περιορίζεται σὲ ἓνα μόνο κοίλωμα, ἀλλὰ σὲ περισσότερα καὶ σὲ δύο ὀρόφους. Τὸ εἶδος αὐτῶν τῶν σπηλαίων θεωρεῖται σπανιότατο διεθνῶς.

Παρατηρήσεις: Κατὰ τὴ γνώμη μας, ὁ «Καμμένος Σπήλιος», θὰ πρέπει νὰ προβληθεῖ κατάλληλα ἀπὸ τοὺς τοπικοὺς παράγοντες καὶ νὰ γίνεи προσιτὴ ἢ ἐπίσκεψή του, ὄχι μόνο ἀπὸ τὴ θάλασσα, ὅπως γίνεται μέχρι τώρα καὶ μόνο ὅταν οἱ καιρικὲς συνθῆκες εἶναι εὐνοϊκές, ἀλλὰ καὶ ἀπὸ τὴ ξηρά, σὲ συνδυασμὸ μὲ τὴν ἐπίσκεψη τοῦ ἀξιόλογου Κάστρου τοῦ Παλιοῦ Χωριοῦ καὶ τῆς Μονῆς τοῦ Ἁγίου Ἰωάννη, πού ἀπέχει μόνο 45 λεπτὰ ἀπὸ αὐτό. Γιαυτὸ τὸ σκοπὸ θὰ πρέπει νὰ ἐπεκταθεῖ ὁ δρόμος τῆς Μονῆς μέχρι τὸ σπήλαιο, ὁπότε ἡ ἐπίσκεψή του θὰ γίνεи ἀνετα καὶ σὲ συντομότερο χρονικὸ διάστημα.

Αὐτὸ θὰ γίνεи ἀφορμὴ νὰ αὐξηθεῖ ἡ τουριστικὴ κίνηση τοῦ γραφικότατου νησιοῦ τῆς Χάλκης στοὺς καλοκαιρινοὺς μῆνες καὶ παράλληλα θὰ αὐξηθεῖ τὸ βιοτικὸ ἐπίπεδο τῶν κατοίκων του.

R É S U M É

La grotte «Kammenos Spilios» à Chalki dans le Dodecanèse (No. 868) est située à la partie Nord Ouest de l'île de Chalki et à la pente Nord de la montagne de Klissoura.

C'est une grotte «eolique» à deux étages ouverte au tuf calcaire.

Elle a été longtemps occupée par les habitants de l'île qui y sont retirés pour échapper des attaques de Morosini qui incendia les amandiers de la région et tous ces gens suffoquèrent.

Β Ι Β Λ Ι Ο Γ Ρ Α Φ Ι Α

ΗΛΙΑΔΗΣ, Κ. «Χάλκη Δωδεκανήσου».

ΣΤΑΣΙΝΟΠΟΥΛΟΣ, Ε. «Για να γνωρίσουμε την Έλλάδα».

ΤΑΡΣΟΥΛΗ, Α. «Δωδεκανησιακά», Τ. Α'.