



URSUS SPELAEUS ΣΤΗΝ ΕΛΛΑΔΑ ΚΑΙ
Η ΠΟΡΕΙΑ ΤΗΣ ΜΕΣΑ ΣΤΗΝ ΕΛΛΗΝΙΚΗ ΒΙΒΛΙΟΓΡΑΦΙΑ *

Από τους
ΗΛ. ΠΑΡΑΣΚΕΥΑΪΔΗ — ΑΝΝΑ ΠΕΤΡΟΧΕΙΛΟΥ **

Στή μνήμη του Γιάννη Πετρόχειλου

Η παρουσία της άρκουδας της σπηλιάς στην Ελλάδα, της σπηλαιας άρκουδας *Ursus spelaeus* Rosenmuller Heinroth, είναι στενά δεμένη με την ανάπτυξη της σπηλαιολογίας. Τα λείψανα του θηρίου αυτού της εποχής του πάγου βρέθηκαν μέσα σε σπηλιές, απ' όπου πήρε και τ' όνομα. Οι σπηλιές είναι θέσεις βολικές και εκεί μέσα διατηρήθηκαν πολλά απολιθωμένα ζώα, μαζί και άνθρωποι.

Ευχνά τα λείψανα της άρκουδας είναι μαυρισμένα από την κάπνα της φωτιάς, όπου οι άνθρωποι έφηναν τα κομμάτια της και τα έτρωγαν.

Τη σπηλαιολογία την έφερε στην Ελλάδα ο Γιάννης Πετρόχειλος μαζί με τη γυναίκα του, την Άννα, που τον άκολουθούσε, τον βοηθούσε και τον συμπλήρωνε με άξιοσύνη. Η δραστηριότητά τους άφησε θετικά άποτελέσματα στην ελληνική ζωή, που τα έτρεψαν τα Γιάννινα και η Μάνη με τις σπηλιές τους. Και ήταν πολύ φυσικό αυτοί, που χώνονταν βαθιά μέσα στις σπηλιές, να συναντήσουν πρώτοι την άρκουδα της σπηλιάς με τ' απομεινάρια της, τα τυπικά.

Τό 1956, άνοιγοντας τό δρόμο για τή τουριστική διαδρομή μέσα στη σπηλιά Περάματος κοντά στα Γιάννινα 'Ηλείρου, (7) ή Άννα Πετρόχειλου βρήκε ένα δόντι τυλιγμένο με σταλακτιτικό ύλικό, χοντρό, μυτερό, 12 εκατοστά μακρύ. Τό γνώρισε και τό προσάδρισε με τον άντρα της : *Ursus spelaeus*. Ο Πετρόχειλος με έντολή του 'Ινστιτούτου Γεωλογίας, έκανε άνασκαφή στη θέση όπου βρέθηκε τό δόντι και, βρήκε άρκετά δόντια και κόκκαλα από όλοκληρη οίκογένεια - όπως σημειώνει ο ίδιος - άκόμη και γαλαξίες (18).

Τά εύρηματα ήταν σημαντικά. Τά μάζεψε με προσοχή και τά φύλαξε στο σπίτι του. Πρώτη φορά βρίσκονταν τό απολίθωμα αυτό στην Ελλάδα. Η σχετική βι-

* The occurrence of *Ursus spelaeus* in Greece and its course in Greek literature. In Memorial of J. Petrochilos.

** PARASKEVAIDIS I., Plomariou 8, Marousi, Athens, Greece.

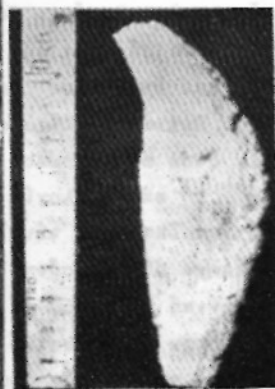
ΣΠΗΛΑΙΟΝ ΠΕΡΑΜΑΤΟΣ ΙΩΑΝΝΙΝΩΝ

THE PERAMA CAVE OF JANINA

BY ANNA PETROCHILOS



- | | |
|------------------------------|---------------------------------------|
| 1) Είσοδος | 1) Entrance |
| 2) Γροφιά Ξυδίας | 2) Pissiazou Forest |
| 3) Διάδρομος 'Ανακτόρου | 3) Palace Corridor |
| 4) Βασιλική 'Ανακτόρου | 4) Royal Palace |
| 5) Παρεκκλήρι | 5) Chapel |
| 6) Παρθένο Ξύσιος | 6) Virgin Forest |
| 7) 'Ανάκτορο Περσεφόνης | 7) Palace of Persephone |
| 8) 'Ανάκτορο Πλούτωνος | 8) Palace of Pluto |
| 9) Οίκος με Κλιμακωτή Βιολιά | 9) Chamber with Climbing Wisteria |
| 10) Νεκρή Πολυκυσία | 10) Dead City |
| 11) Νέα Πολυκυσία | 11) New City |
| 12) Λίμνη με νούφαρα | 12) Lake with water lilies |
| 13) Δόντια σπηλαιούς ύρκου | 13) Bones and teeth of urcae spelaeus |
| 14) Βωμός | 14) Altar |
| 15) Ομόρμος βάλος | 15) Museon's Vault |
| 16) Τεχνητό έξοδο | 16) Artificial exit |



'Οστά και δόντια URSUS SPELAEUS από τη σπηλιά Περάματος 'Ιωαννίνων

βλιογραφία ήταν φτωχή. Το άπολιθωμα ήταν ακόμα ένα στοιχείο, που βοηθούσε τη χρονολογική τοποθέτηση της σπηλιάς, που ενδιέφερε τον σπηλαιολόγο Πετρόχειλο. Δεν ήταν βέβαια παλαιοντολόγος ο Πετρόχειλος, μά η γεωλογική του επιμόρφωση στο Παρίσι και η σπηλαιολογική του ένασχόληση τον έκαναν να γνωρίσει πολλά απ'τά χαρακτηριστικά άπολιθώματα της σπηλιάς, που τά είχε δει σε ειδικά ιδρύματα στη Γαλλία και σε άλλες χώρες, όπου γύριζε. Γι'αυτό μπόρεσε και προσδιόρισε τό χοντρό, μυτερό σκυλόδοντο της Ursus spelaeus και τό παρουσίασε σε διεθνές κοινό. Δίνοντας τη στρωματογραφική διαίρεση απ'τό τεταρτογενές της Ελλάδας με βάση τά ιζήματα μέσα στις σπηλιές, βρήκε τήν Ursus spelaeus της σπηλιάς Περάματος (3) άφεταιρία και τά έβαλε στο μέσοτεταρτογενές. Τη σχετική ανακοίνωση τήν έκανε στο 5ο Διεθνές Συνέδριο του INQUA στη Μαδρίτη τό 1957 (8)* Η αντίληψη του αυτή ενισχύθηκε από εύρηματα ίκποπόταμου και Βος Primitivus, που βρήκε ο ίδιος στη σπηλιά της Γλυφάδας στη Μάνη τήν άλλη χρονιά, όπως ανακοίνωσε στο 2ο Διεθνές Συνέδριο σπηλαιολογίας στην Ιταλία. (9,10).

Η ανακοίνωση του Πετρόχειλου είχε χαρακτήρα στρωματογραφικό και όχι παλαιοντολογικό. Το άπολιθωμα Ursus spelaeus αναφέρονταν σαν στοιχείο χρονολογικό. Δεν έκανε περιγραφή παλαιοντολογική. Δε χρειαζότανε. Με τήν ανακοίνωσή του αυτή ο Πετρόχειλος έκανε πρώτη φορά γνωστό τό άπολιθωμα αυτό ursus spelaeus στην Ελλάδα, που ήταν γνωστό από πολύ καιρό στις άλλες χώρες. Τό σύνορο της έκτασής της τό σταματούσαν στα βουλγαρο-ρουμανικά σύνορα, όπως τά δόσανε οί Boul και Erdbrink τήν άλλη χρονιά 1958, ο καθηγητής Μ. Μητσόπουλος παρουσίασε στην Ακαδημία τήν Ursus spelaeus πανηγυρικά (3). Ήταν λίγα εύρηματα, που του έφερε ένας χωρικός από τό χωριό της Θεσσαλίας Καρύτσα, ο Νικήτας Νίσας. Πίστευε, πως τά εύρηματα αυτά μπορούσαν νάχουν μεταλλευτικό ενδιαφέρον και τάφερε στον ειδικό καθηγητή στην Αθήνα, να του πει σχετικά. Ήταν χαρακτηριστικά σκυλόδοντα, τραπεζίτες και κοφτήρες, μαζί με κόκκαλα σε σταλαχτιτικό ύλικό. Ο καθηγητής Μ. Μητσόπουλος γράφει σχετικά: "Αν και τά λείψανα αυτά δεν έχουν ενδιαφέρον από γεωλογική άποψη, έγινε άμέσως φανερό, πως από παλαιοντολογική άποψη έχουν μεγάλη επιστημονική σημασία. Αποτελούν τήν πρώτη παρουσία της σπηλιάς άρκτου πάνω σε ελληνικό έδαφος". Ο καθηγητής "έκόμιζε γλαύκα στην Αθήνα". Και στην περίληψη γράφει: "τά ένταυθα αναφερόμενα ελληνικά εύρηματα αποτελούν τήν πρώτην απόδειξιν (SIC) της παρουσίας της σπηλιάς άρκτου και εις τήν Ελλάδα, ή γεωγραφική κατανομή της όποιος επεκτείνεται σημαντικότερα προς ΝΑ." Μέσα στον ένθουσιασμό του ο καθηγητής είχε λησμονήσει τήν ανακοίνωση που είχε κάνει τή περασμένη χρονιά ο Ι. Πετρόχειλος στη Μαδρίτη, πρέπει να τήν άκουσε μάλιστα ο ίδιος,

άρου ήταν ένας από τους συνέδρους. Με την παράληψη αυτή φαίνεται, πώς αυτή είναι η πρώτη φορά, που παρουσιάζεται *Ursus spelaeus* στην Ελλάδα. Καί γράφει: "Όσο έχω γνωρίζω, δεν έγιναν γνωστά εύρηματα από την άρκουδα της σπηλιάς ίσουμε σήμερα της νέας εποχής του πάγου, ώστε άποχτούν μεγάλη σημασία τὰ άπολιθώματα, που περιγράφονται έδω· μ' όλη τή φτώχια τους".

Ο καθηγητής Μητσόπουλος τοποθέτησε τήν *Ursus spelaeus* στο άνωτερο πλειστοκαινο αντίθετα με τόν Πετρόχειλο, που τήν τοποθέτησε στο μέσο, συνδυάζοντας τήν *Ursus spelaeus* με τόν *Bos primigenius* καί τόν ίπποπόταμο, που βρήκε στη σπηλιά της Μάνης άργότερα (9-10).

Με τόν καιρό καί με τὰ χρόνια, διαπιστώθηκε ή παρουσία της *Ursus spelaeus* καί σ' άλλα σημεία της Ελλάδας.

Άπ' τή σπηλιά Κόκκινες Πέτρες, Πετραλώνων Χαλκιδικής προσδιόρισε πάλι ό' Ι. Πετρόχειλος γιά *Ursus spelaeus* δόντια, που τουστειλε ό καθηγητής Κόκκορος άπ' τή Θεσσαλονίκη (2, 13, 14). Άργότερα έκανε άνασκαφές μέσα στη σπηλιά αυτή με έντολή του 'Ινστιτούτου Γεωλογίας καί άνάμεσα στα νέα εύρηματα προσδιόρισε καί άλλα τεταρτογενή θηλαστικά: (14, 15, 16). Τά εύρηματα αυτά τά μελέτησε άργότερα ό ειδικός καθηγητής Ο. SICKENBERG (19,20) καί τά προσδιόρισε με άκρίβεια. Τά δόντια της *Ursus spelaeus* του Πετρόχειλου τά εξέτασε προσεχτικά καί τά προσδιόρισε σάν *Ursus deningeri* 'Reich', τύπο πιό καλιό. άπ' τό κάτω πλειστοκαινο, πρόγονο της *Ursus spelaeus*.

Σ' αυτό άναφέρεται, φαίνεται, ή άόριστη φράση της σελίδας 705 της εργασίας (21) του Συμεωνίδη-θεοδώρου: "Άλλη άναφορά καί μερική άπεικόνιση αυτού του ύλικού από άλλη θέση δεν είναι σωστή", με αντίστοιχες παραπομπές στις εργασίες της Α.Πετροχειλου (16) καί του Ι.Πετρόχειλου (14). Σχετικά ό SICKENBERG γράφει: "(20 σ.241) σπηλαιοειδές είναι προπάντων τό διαφορετικό άτομικό μέγεθος, με ζωα μικρά ίσουμε άλλα με διαστάσεις πραγματικά άρκουδας της σπηλιάς...Στις λεπτομέρειες μπορούν νά διαπιστωθούν στο ίδιο κομάτι γνωρίσματα μιά φορά πιό πολύ άρκτοειδή, άλλη φορά πιό πολύ σπηλαιοειδή... Όσο γιά τή μορφολογία του δοντιού λείπουν σχεδόν όλοτελα τόσο καθαρά σπηλαιοειδεϊς, όσο καί καθαρά άρκτοειδεϊς μορφές. Στο σύνολο ή εικόνα προσδιορίζεται από τήν επικράτηση από ένδιάμεσες μορφές, τέτοιες που χαρακτηρίζουν με τόν ίδιον τρόπο τις μορφές του κύκλου της *Ursus deningeri* στην κεντρική Εύρώπη. Γι' αυτό πρέπει ή άρκουδα της σπηλιάς Πετραλώνων νά καταταχτεί σ' αυτόν τόν κύκλο με τήν επιφύλαξη, ότι παραέρα έρευνες νά μπορέσουν νά όρίσουν μεγαλύτερες όμοιότητες με τους γνωστούς ίσουμε τώρα άντιπροσώπους της κεντρικής καί δυτικής Εύρώπης".

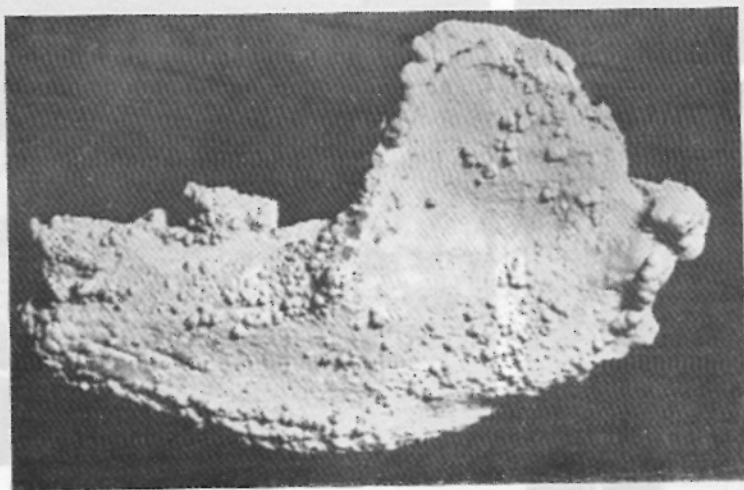
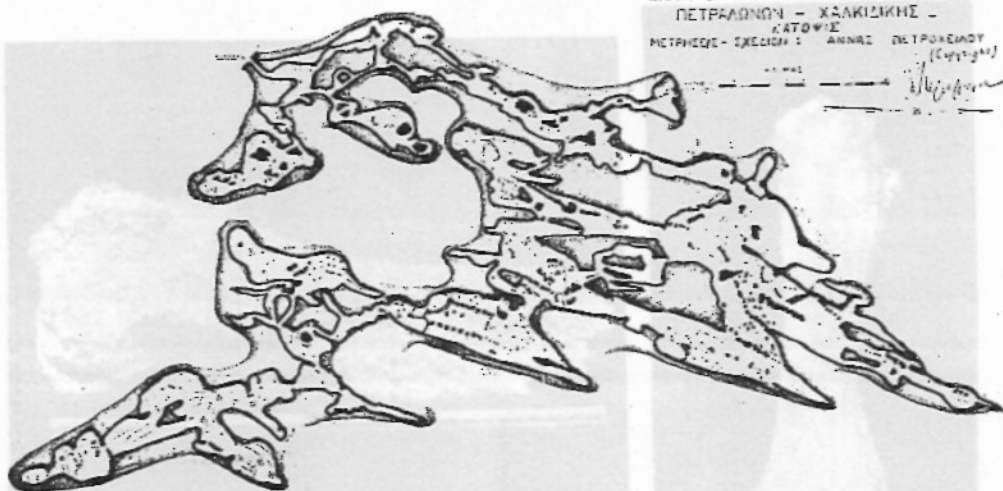
Άπ' αυτά φαίνεται, πώς δεν ήταν καθόλου παράξενο ένας σπηλαιολόγος νά προσδιορίσει με πρώτη ματιά τό δόντι γιά *Ursus spelaeus*, που ξέρει μονάχα τή

ΣΠΗΛΙΟΝ ΚΟΚΚΙΝΩΝ ΠΕΤΡΩΝ αρ 1044
ΠΕΤΡΑΛΩΝΩΝ - ΧΑΛΚΙΔΙΚΗΣ -
ΚΑΤΩΦΙΣ

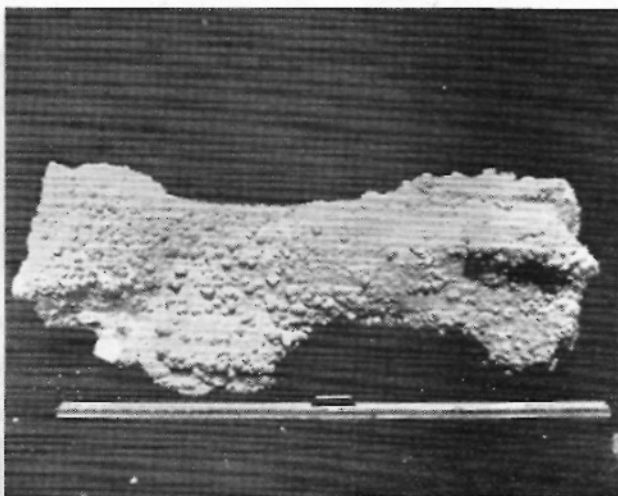
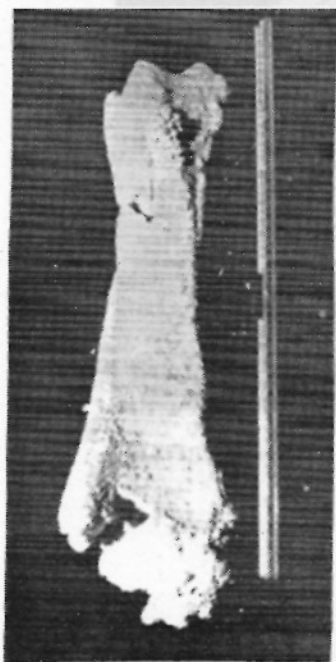
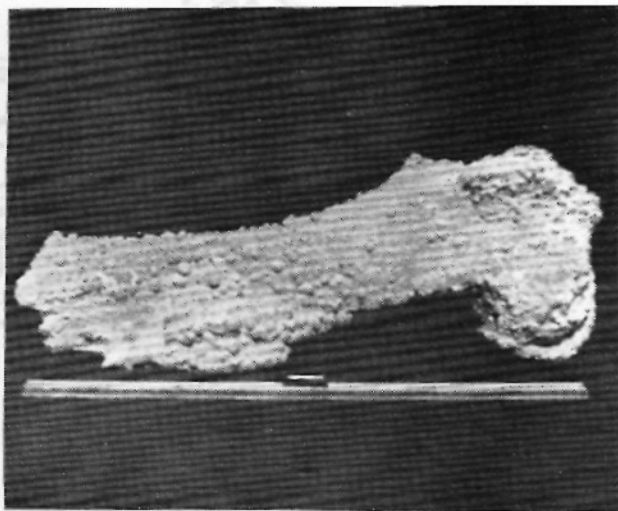
ΜΕΤΡΗΣΕΙΣ - ΣΧΕΔΙΑΣΜΟΣ : ΑΝΝΑΣ ΠΕΤΡΟΚΛΕΙΔΟΥ

ΚΑΛΩΣ

(Σφραγίδα)



Σαγόσι άρκούδας URSUS SB. από τή σπηλιά "Κόκκινες Πέτρες"
Πετραλώνων Χαλκιδικής.



Εικόνα 27. Διάφορα οστά αρκούδας
Κνήμη και ὀμοπλάτη ἀρκούδας *URSUS SP.* ἀπὸ τῆς
σηλιάς "Κόκκινες Πέτρες" Πετραλώνων Χαλκιδικῆς

γενική μορφή και προπάντων τό μέγεθος, που επιβάλλεται πρώτο.

Ο Πετρόχειλος, μελετώντας αυτά τὰ εὐρήματα ἀπ' τὴ σπηλιά τῆς Χαλκιδικῆς, διατύπωσε τὴ γνώμη, πὼς μέσα στὴ σπηλιά αὐτὴ σίγουρα θὰ βρεθοῦν καὶ ἀνθρώπινα λείψανα, (11, 13) ὅπως ἔγινε ἀργότερα μὲ τὸ κρανίον ἀνθρώπου Νεαντερτάλ. Ursus spelaeus παρουσίασε καὶ ὁ καθηγητὴς Η. Παρασκευαΐδης ἀπὸ τὴν Ἀττικὴ, μαζί μὲ ἄλλα λείψανα ἀπὸ σπονδυλωτὰ τοῦ πλειστόκαινου (4). Βρέθηκαν στὰ μάζα ἐνὸς λατομείου τοῦ Κορυθαλλοῦ καὶ προέρχονταν ἀπὸ μιὰ γεμισμένη σπηλιά, που φαίνονταν στὸ βουνὸ μισογκρεμισμένη. Τὰ εὐρήματα τὰ μάζεψε ἕνας ἔμπορος, που τὰ εἶδε στὴν τύχη. Πιστεύοντας, πὼς εἶχαν ἀρχαιολογικὸ-ἐμπορικὸ ἐνδιαφέρο καὶ ἀξία, γύρευε τὴν ἀξιοποίησίν τους ἀπὸ ἀντίστοιχα ἱδρύματα τοῦ ἐσωτερικοῦ καὶ τοῦ ἐξωτερικοῦ. Τὸ ἑλληνικὸ ἱδρυμὸν ἐρευνῶν δὲ θέλησε νὰ βοηθήσει, νὰ γίνῃ μιὰ συστηματικὴ ἐρευνα στὴν περιοχὴ καὶ νὰ μὴ χαθεῖ τὸ ἄλλο ὕλικό, που θὰ βγαίνει ἀπ' τὴ σπηλιά. Μὲ τὸν καιρὸ ξανάρχισε ἡ λειτουργία τοῦ λατομείου καὶ ὅλο τὸ βουνὸ ἔγινε πέτρα, καὶ χρησιμοποιήθηκε στὶς πολυκατοικίες τῆς Ἀθήνας. Ἡ σπηλιά μὲ τὸ περιεχόμενό της ἐξαφανίστηκε. Ὑστερ' ἀπ' αὐτὰ ἡ ἐξάπλωση τῆς σπηλαιῶς ἀρκτου προχωρεῖ νοτιότερα ἀπὸ τὴ θέση, ὅπου τὴ βάζει τὸ σκαρίφημα Boule-Edbrink, που δίνει ὁ καθηγητὴς Μητσόπουλος καὶ που δὲν τὴ βάζει οὔτε μέσα στὴ Βουλγάρια (3).

Ὅσο ἀναπτύσσεται ἡ σπηλαιολογία καὶ οἱ ὁπαδοὶ τῆς χάνονται μέσα στὶς σπηλιές καὶ φάχνουν καὶ γιὰ ἄλλα στοιχεῖα ἐξὸν ἀπ' τὴ τουριστικὴ τους ἀξία καὶ οἱ σχετικὲς ἐργασίες γίνονται μὲ προσοχὴ καὶ ἐνδιαφέρον, βγαίνουν στὸ φανερό καὶ θέματα μὲ ἀξία ἐπιστημονικὴ. Μιὰ ὁμάδα τῆς Ἑλληνικῆς Σπηλαιολογικῆς Ἑταιρείας μὲ τὸν Τζ. Ζερβουδάκη, μάζεψε ἀρκετὰ κομμάτια ἀπὸ Ursus spelaeus μαυρισμένα ἀπὸ τὴ σπηλιά τοῦ Δράκου στὴ Καστοριά. Τὰ εὐρήματα μελετήθηκαν ἀπ' τὸν καθηγητὴ Η. Παρασκευαΐδη (5, 6).-

Τὰ διάφορα εὐρήματα ἀπὸ διάφορες θέσεις τῆς Ἑλλάδας δείχνουν, πὼς τὸ θηρίο αὐτὸ ζοῦσε σὲ πολλὰς περιοχὰς τῆς χώρας. Νέες ἐνδείξεις παρουσίας τῆς ἀρκτου τῶν σπηλαίων εἰς τὴν βόρειον Ἑλλάδα νομίζουν, πὼς παρουσιάζουν οἱ Ν. Συμεωνίδης καὶ Γ. Θεοδώρου μὲ τὴν ἐργασία τους (21). Οἱ "νέες ἐνδείξεις" εἰς τὸ ἐξέτι ζῶστος εἶναι πολὺ παλιές. Εἶναι τὰ εὐρήματα, που ἀποκάλυψε ὁ Ἰ. Πετρόχειλος τὸ 1956 ἀπ' τὶς ἀνασκαφὲς στὴ σπηλιά. στὸ Πέραμα καὶ βρισκόνταν κατατεθημένα ἀπὸ τὴν Ἄννα Πετροχείλου στὰ γραφεῖα τῆς Σπηλαιολογικῆς Ἑταιρείας. Αὐτὰ τὰ εὐρήματα τὰ πῆρε ὁ κ. Συμεωνίδης τὸ 1978 καὶ τὰ μελέτησε. Εἶναι τὰ ἴδια εὐρήματα, που βοηθήσαν τὸν Ἰ. Πετρόχειλο νὰ κάνει τὴν ἀνακοίνωσίν του τὸ 1957 στὸ συνέδριον τῆς Μαδρίτης, γιὰ τὴν παρουσίαν τῆς ἀρκτούδας τῆς σπηλαίας καὶ στὴν Ἑλλάδα γιὰ πρώτη φορὰ. Τὸ λένε οἱ ἴδιοι οἱ συγγραφεῖς στὴ σελίδα 705 "Τὰ εὐρήματα αὐτὰ μαζεύτηκαν ἀπὸ τὸν Ἰ. Πετρόχειλον καὶ τὴν κ. Ἄννα Πετροχείλου μέσα στὴ σπηλιά Πέραματος", χωρὶς

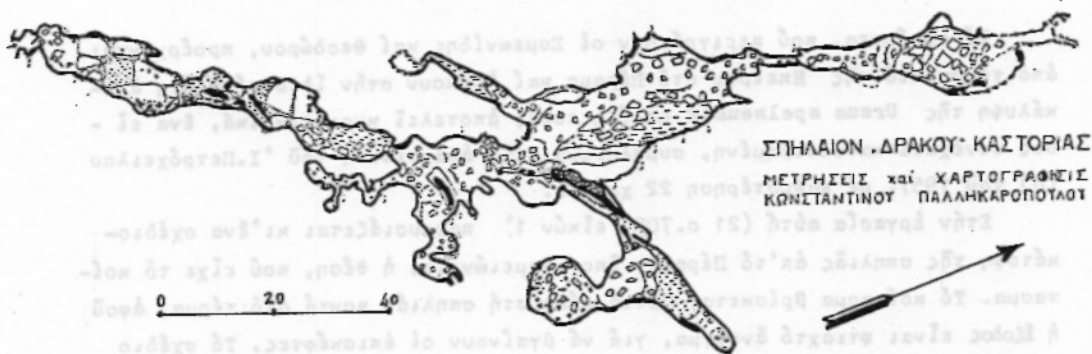
νά δρίζουν τή χρονολογία πού βρέθηκαν.

Οί συγγραφείς, παλιοί μαθητές του καθηγητή Μητσόπουλου υιοθετοῦν τήν αντίληψη του δασκάλου τους, γιά τήν προτεραιότητα από σεβασμό ίσως στη μνήμη του. "Τά πρώτα εὑρήματα, γράφουν, "ἀρκούδας τῆς σπηλιάς ἔχουν περιγραφεῖ από τόν Μητσόπουλο από μιὰ σπηλιά κοντά στην Καρύτσα στ' Ἄγραφα. Ἡ ἐνδειξη αὐτή ἦταν πολύ ἐνδιαφέρουσα, γιατί ἀπ' ὀλόκληρη τή Θεσσαλία τήν ἐποχή ἐκείνη δέν ἦταν γνωστές ἀρκούδες τῆς σπηλιάς". Οί συγγραφείς ἐντοπίζουν τήν ἀπουσία τῆς ἀρκούδας στην Θεσσαλία, χωρίς νά σημειώνουν, πῶς ἦταν γνωστή από ἄλλη θέση, τήν "Ἡπειρο. Καί ὁ λόγος, πού τους κάνει νά δημοσιέψουν τήν ἐργασία τους αὐτή, σημαντική ἀλήθεια, ἀπό εὑρήματα παλιά, εἶναι, λένε: "Ἡ σπάνη, πού παρατηρήθηκε ὡς τώρα ἀπό πλειστοκαινικές ἀρκούδες στήν 'Ελλάδα".

'Απ' τή βιβλιογραφία τους ὁμως καί. ἀπ' ὅσα γράφουν στην εἰσαγωγή, (21) τὸ ἀπολίθωμα *Ursus spelaeus* εἶναι στην 'Ελλάδα ἀρκετά γνωστό καί ὄχι καί τόσο σπάνιο. Κάνουν τόν ἴδιο προσδιορισμό μέ κείνο, πού ἔκανε ὁ 'Ι.Πετρόχειλος (8). Γράφουν: "Οί ἀρκούδες τῆς σπηλιάς στό Πέραμα ἀνήκουν στό κατωπλειστοκαινικό *URSUS SPELAEUS*". Στην πραγματικότητα θά ἀνταποκρίνονταν καλύτερα, ἂν ἔγραφαν, πῶς ἡ μελέτη αὐτή ἐπικυρώνει τόν προσδιορισμό, πού εἶχε κάνει ὁ Πετρόχειλος. Ἐπιμένουν ὁμως στην πρώτη θέση καί γράφουν στην περίληψη: "Ἀπό τή σπηλιά Περάματος περιγράφονται πολλά λείψανα τῆς *Ursus spelaeus* καί ἀπ' αὐτά διαπιστώνεται γιά δεύτερη φορά (SIC) ἡ παρουσία τῆς σπηλαίας ἀρκτου στό ἑλληνικό ἔδαφος", μ' ὄλο πού καί ἀπ' τή βιβλιογραφία καί, ἀπό διάφορες θέσεις τῆς μελέτης βγαίνει, πῶς δέν εἶναι ἡ δεύτερη φορά. Διὰφορά παρουσιάζεται πάλι σχετικά μέ τή χρονολογική τοποθέτηση, πού κάνουν ἀπό κείνη, πού ἔκανε ὁ 'Ι.Πετρόχειλος. Τοποθετοῦν πιδ ὠσστά τήν *Ursus spelaeus* στό ἄνω πλειστοκαινο καί ὄχι στό μέσο, ὅπως ἔκανε ὁ 'Ι.Πετρόχειλος.

'Ἡ ἀξία τῆς νέας ἐργασίας βρίσκεται ὄχι στή σειρά, μά στό προσδιορισμό του ὑλικού. 127 μικρά κομμάτια: Πολλά μοναχικά δόντια, λίγα μικρά κομμάτια σαγόνι μέ δόντια, ἀνάμεσα ἕνας γαλαξίας, πού προσδιόρισε ἐδῶ καί 22 χρόνια ὁ Γιάννης Πετρόχειλος (7), πολλά μετακάρπια καί μετατάρσια, ἕνας σπόνδυλος. Δείπουν κεφάλια καί μεγάλα κόκκαλα ἀπό ἄκρα. Ὅλα δείχνουν κομμάτιασμα του ζώου.

Τὸ συμπέρασμα, πού βγάλουν οί συγγραφείς εἶναι: "Δεύτερη φορά σημειώνεται μέ τή μελέτη μας στή νότια Βαλκανική, στην 'Ελλάδα (SIC) ἡ παρουσία τῆς ἀρκτου τῶν σπηλαίων καί μπορούμε νά περιμένουμε, πῶς θά βρεθεῖ σέ περισσότερα σπήλαια στην 'Ελλάδα". Αὐτό ἀποτελεῖ ἀλήθεια, πρόβλεψη ἐκ τῶν ὑστέρων, γιατί τὸ ἀπολίθωμα αὐτό βρέθηκε κιόλας καί στή Μακεδονία καί στην Ἀττική ἀπό καιρό.



Δόντια *URSUS SPELAEUS* ἀπὸ τῆ σπηλιά "Δράκου" Καστοριάς.

Τά εὐρήματα, πού περιγράφουν οἱ Συμεωνίδης καί Θεοδώρου, προέρχονται ἀπό τή σπηλιά τῆς Ἡπειροῦ στοῦ Πέραμα καί ἀνήκουν στήν ἴδια τή πρώτη ἀνακάλυψη τῆς *Ursus spelaeus*. Ἡ μελέτη τους, ἀποτελεῖ κυριολεκτικά, ἕνα εἶδος συνέχεια καθυστερημένη, συμπλήρωμα στήν ἀνακοίνωση τοῦ Ἰ.Πετρόχειλου (8) τοῦ 1957, μέ καθυστέρηση 22 χρόνια.

Στήν ἐργασία αὐτή (21 σ.705, εἰκῶν 1) παρουσιάζεται κι' ἕνα σχέδιο-κάτοψη τῆς σπηλιάς ἀπ' τὸ Πέραμα, ὅπου σημειώνεται ἡ θέση, πού εἶχε τὸ κοίτασμα. Τὸ κοίτασμα βρίσκεται βαθιά μέσα στή σπηλιά, κοντά στοῦ τέρμα, ἀφοῦ ἡ ἐξοδος εἶναι φτιαχτὸ ἀνοιγμα, γιὰ νὰ βγαίνουν οἱ ἐπισκέφτες. Τὸ σχέδιο αὐτὸ κάνει ἐντύπωση μέσα στή μελέτη αὐτή, γιὰτὶ οἱ συγγραφεῖς δὲν εἶναι σπηλαιολόγοι καί θάταν δύσκολο νὰ ὑποθέσει ἕνας, πῶς τὸ σχέδιο εἶναι δικό τους ἔργο. Δὲν εἶναι ὅμως κανένα ὄνομα σ' αὐτό, ὅπως εἶναι ἡ τάξη. Τὸ σχέδιο εἶναι πραγματικά παρμένο ἀπὸ τὸν ὁδηγὸ τῆς σπηλιάς (18) μέ σμίκρυνση στὰ 2/3 ἀπ' τὸ πρωτότυπο καί μεγάλη "ἀπλοποίηση", πού καθάρισε τὸ σχέδιο ἀπ' ὅτι νόμισαν περιττὸ οἱ συγγραφεῖς καί, μαζί μέ ὅλα καί τὸ ὄνομα ἐκείνου πού ἔκανε τὸ σχέδιο, Α. Πετρόχειλου.

Περίληψη

Συνοψίζοντας καί παρακολουθώντας τὴ βιβλιογραφία, βλέπουμε, πῶς ἡ *Ursus spelaeus* πρωτοβρέθηκε στήν Ἑλλάδα σὲ μιὰ σπηλιά (7) στήν Ἡπειρο καί πρωτοπαρουσιάστηκε ἀπ' τὸν Ἰ.Πετρόχειλο ἐπίσημα τὸ 1957. Νέα εὐρήματα βρέθηκαν σὲ μιὰ σπηλιά στὴ Θεσσαλία τὸ 1958 καί παρουσιάστηκαν ἀπ' τὸ Μητσόπουλο (3). Ἀργότερα βρέθηκαν λείψανά της στήν Ἀττική καί παρουσιάστηκαν ἀπ' τὸν Παρασκευαΐδη (4) καί, τὰ τελευταῖα χρόνια ἄλλα, ἀπὸ μιὰ σπηλιά τῆς Μακεδονίας, πού μελετήθηκαν πάλι ἀπὸ τὸν τελευταῖο (5,6). Ἡ τελευταία σχετική ἐργασία (21) δὲν παρουσιάζει νέα εὐρήματα. Περιγράφει καί μελετᾶ τὰ ὑλικά, πού μάζεψε ὁ Ἰ.Πετρόχειλος ἀπ' τὴ σπηλιά στοῦ Πέραμα καί ἀποτελεῖ-κατὰ κάποιον τρόπο- παρᾶρτημα τῆς πρώτης ἀνακάλυψης τοῦ θηρίου αὐτοῦ στήν Ἑλλάδα.

Ὅταν οἱ σπηλαιολόγοι δείξουν ἐνδιαφέρον γιὰ ὄλους τοὺς τομεῖς τῆς ἀξίας τῆς σπηλιάς, μέ τὴν ὀργανωμένη ἐξερεύνηση, πού κάνουν μέσα σ' αὐτές, μέ τὴν καθοδήγηση τῆς Ἑλληνικῆς Σπηλαιολογικῆς Ἑταιρίας, θά μπορέσουν νὰ βγάλουν στοῦ φανερό καί ἄλλα εὐρήματα ἀπὸ *Ursus spelaeus* καί, ἄλλα σύγχρονα τῆς θηρία, πού κατοίκησαν τὸν τόπο τοῦτο μαζί μέ τὸν ἄνθρωπο τῆς ἐποχῆς ἐκείνης. Ἡ ἐπιστημονικὴ ἔρευνα δὲν εἶναι κλεισμένη μονάχα μέσα στὰ εἰδικὰ στενά ἐργαστήρια.

Ὅσο μέσα στήν ἱστορία τῆς ἐπιστημονικῆς ζωῆς τοῦ τόπου θά μείνει ἕνα πράγμα: τὴν ἐποχή, πού οἱ σπηλιεῖς ἦταν τόποι ἄγνωστοι, γεμᾶτοι μυστή-

ριο, όπου ζούσαν δράκοι, άλεπούδες και σκορπαοί, ο Γιάννης Πετροχειλος χώθηκε βαθιά μέσα στις σκοτεινές αυτές ύγρες κουφάλες της γής και έδειξε τό ένδιαφέρον τους, τήν αξία τους και τήν όμορφιά τους. Η πρωτοβουλία του είχε συνέχεια και ή δουλιά του άναγνωρίστηκε και δέν μπορεί νά παραγνωριστεί και στον τομέα της παλαιοντολογίας της σηλιας, ούτε νά μεταποτιστεί άπ'τή θέση του.

Zusammenfassung

Ursus spelaeus, der Höhlenbär, wurde erstmalig auf griechischem Boden vom Höhlenforscher Jani Petrochilo 1956 in der Perama-Höhle in Epirus entdeckt und 1957 bekanntgegeben.(8). Später wurden gleiche Fossilfunde aus Thessalien (5), aus Attika (4), und aus Makedonien (Kastoria) (5,6) beschrieben.

Das Exemplar, das aus der Petralona-Höhle auf Chalkidiki von J.Petrochilos (13) als Ursus spelaeus bestimmt worden war, ist später bei einer Revision (20) der Fauna dieser Höhle als Ursus deningeri v.Reich, den Vorläufer des Ursus spelaeus, erkannt worden.

Das Alter des Höhlenbaren, das J.Petrochilos als Mittelpleistozän bezeichnet hat, ist von Mitsopoulos richtiger als Oberpleistozän, bzw. Eem-Wurm bestimmt worden.

Die 1979 veröffentlichte Arbeit: "Ein neuer Nachweis des Höhlenbaren in Nordgriechenland" (21) von N.Symeonidis und G.Theodorou ist in Grunde genommen kein neuer Nachweis, denn, wie die Autoren selbst zugeben, handelt es sich in ihrer Arbeit (21 s.705) um Bestände, die vom Ehepaar Petrochilos in der Perama-Höhle bei der Ausgrabung 1956 gesammelt und in der Griechischen Speleologischen Gesellschaft aufbewahrt wurden. Die Arbeit ist vielmehr als Fortsetzung, bzw Anhang der ersten Mitteilung zu betrachten, die J. Petrochilos in Internationalen Congress der INQUA 1957 über die Entdeckung dieses Fossils in Griechenland vorgetragen hat. Hier ist auch zu erwähnen, dass sich in der selben Arbeit (S.705, Abb.I) die Skizze der Höhle von Perama befindet, die bereits als Original von Fr.Anna Petrochilou in dem Führer: "Die Höhle Perama in Ioannina" 1972 (21) veröffentlicht worden war.

- * Τήν άναφέρει και στο ΔΕΛΤΙΟ της Ε.Ε.Ε. Τ. 4.τ.1 σελ.21 1957-58 που γράφει: "...Μέ τήν πρώτην άνεκοινώση και ή διά πρώτην φοράν εύρεσις έν Ελλάδι των ύπολειμμάτων της Σηλιαίας άρκτου τά όποια άνεκαλύφθησαν έντός του σηλιαίου περάματος Ιωαννίνων, κατ'άρχας υπό της Κας Άννας Πετροχειλου και κατόπιν έξ άνασκαφών γενομένων υπό τήν αιγίδα του Ι.Ρ.Ε.Υ. υπό του Ιω.Πετροχειλου".

Abstract

The Cave bear *Ursus spelaeus* first discovered by the speleologist J. Petrochilos on 1956 in the cave of Perama in Epirus, Greece and presented to the 5th International Congress of INQUA 1957 in Madrid. Fossils remains of this beast are known from Thessaly, Macedonia and Attika. The recent paper of Symeonidis-Theodorou, an interesting contribution to the study of this beast *ursus spelaeus*, is a new study of the old material that Petrochilos collected in the Perama cave and donated to the speleological Society by Anna J. Petrochilou.

B I B Λ Ι Ο Γ Ρ Α Φ Ι Α

- 1) Abel O.Kyrle 1931. Die Drachenhöhle bei Mixnitz.
- 2) Η.Κοκκόρου-Α.Κανέλλη 1960 . Decouverte d' un Crâne d' homme paléolithique dans la peninsule Balcanique. L' Anthropologie 64, 5-6 p.438-486
- 3) M.Mitsopoulos 1958. Über das Vorkommen von *Ursus Spelaeus* in Agrapha - Gebirge.Pr.Akademia Athèn 1958 s.359-363, Ann.géol.pays Hell.1960 s.150-153.
- 4) Η. Παρασκευαΐδης 1961. Νέον κοίτασμα τεταρτογενών σπονδυλωτών εν 'Αττικής. Ann.géol.pays hellén.12. s. 149-152.
- 5) Η. Παρασκευαΐδη-Τζ. Ζερβουδάκη 1964. 'Η άρκούδα της σπηλιάς του Δράκου της Καστοριάς. ΔΕΑ. Ε.Ε.Ε. Τ.7 τ.7. σ. 198 - 199.
- 6) Η. Παρασκευαΐδη 1977, Säugetiere aus Grieschenland 6.Colloquium Ceol. Aegean Region II43 - II54.
- 7) Ι. Πετρόχειλος 1956. Το σπήλαιον Περέματος 'Ιωαννίνων ΔΕΑ.Ε.Σ.Ε. Τ.3 τ.5-6 σ.117-133 με χάρτη του σπηλαίου
- 8) Ι. Petrochilos 1957. Subdivisions stratigraphiques du quaternaire en Grèce au moyen de dépôts de Grottes (*Ursus spelaeus*) 5. Congr.Int. INQUA Madrid. Bulletin s.Sp.Gr. T. 4 F.2-3. p.21.
- 9) Ι. Πετρόχειλος 1958. " Παλαιοντολογικά εύρήματα εις τό σπήλαιο Γλυφάδας άρ.25" (*Bos primigenius*, *Hippopotamos*) ΔΕΑ. Ε.Ε.Ε.Τ.4, τ.7 σ. 119(*ursus spelaeus*).
- 10) Ι. Petrochilos 1958. Sur l' âge des Grottes en Grèce. 2. Congr.Int.Spél. Italie.(*Hippopotamos*, *Bos primigenius* de Glyphada Mani, *Ursus spelaeus* de Perama Epire) T.I.F,p. 349-352.

- 11) Ι. Πετροχείλος 1959. "Νεκροταφείο τῶν γιγάντων". Περιοδ. Εἰκόνες ἀρ. 213 σ. 20-25.
- 12) Ι. Πετροχείλος 1960: 'Επί τῶν γενομένων παρατηρήσεων εἰς τὰ σπήλαια τῶν Πετραλώνων Χαλκιδικῆς (*Ursus spelaeus*) ΔΕΑ. Ε.Σ.Ε.Τ.5 τ.5-6 σ.140-154 (Ἐκθεση Ι.Γ.Ε.Υ.).
- 13) Ι. Petrochilos 1965. Découverte de restes de mammifères du quaternaire moyen dans la region de Petralona en Chalcidique. 3. Cong. Int. Spel. Wien (1961) 4.S. 37-38.
- 14) Α. Πετροχείλου 1962 Σπήλαιον "Κόκκινων Πετρῶν" ΔΕΑ. Ε.Σ.Ε.Τ. 6.τ.7-8 σ. 1-8.
- 15) Α. Πετροχείλου 1964. Σπήλαιο Κόκκινες Πέτρες Χαλκιδικῆς. ΔΕΑ. Ε.Σ.Ε. Τ. 7.τ.6 σ.160-166 με χάρτη. (*URSUS SPELAEUS*).
- 16) Α. Πετροχείλου 1972. Τό Σπήλαιο Κόκκινες Πέτρες ΔΕΑ. Ε.Σ.Ε. Τ.11.τ.7. 1.160-164
- 17) Α. Πετροχείλου 1972. Σπήλαιο Περάματος Ἰωαννίνων Τουριστικός ὁδηγός με χάρτη τοῦ σπηλαίου.
- 18) O.Sickenberg 1964. Die Säugtierfauna der Höhle Petralona bei Thessaloniki vopl.Mittl.Ins. Géol.Subs.Res.9. S.I-I6.
- 19) O.Sickenberg 1971. Revision der Wirbeltierfauna der Höhle Petralona. Ann.Geol.pays Hellen.25 p.230-264.
- 20) N.Symeonidis - G.Theodorou 1978. Ein neues Nachweis des Höhlenbaren in Nordgriechenland. Ann.Geol.pays Hellen.29.p.704-715 1979.

ΠΑΡΑΤΗΡΗΣΕΙΣ ΣΤΗΝ ΕΡΓΑΣΙΑ

Δρ. Ε. ΓΕΩΡΓΙΑΔΟΥ-ΔΙΚΑΙΟΥΛΙΑ:

ΠΑΡΑΤΗΡΗΣΗ: "Επειδή ασχολούμαι ή ίδια με τό περιοδικό (Ann. Geol. Pays Hellen.) γνωρίζω ότι πρίν μοιρασθεί ό τόμος κατατίθενται δύο αντίτυπα στην Εθνική Βιβλιοθήκη.

Δρ. Ν. ΔΕΡΜΙΤΖΑΚΗΣ:

ΕΡΩΤΗΣΗ: "Η ανακοίνωση της Μαδρίτης ύπάσχει δημοσιευμένη; Ναι ή όχι. (Μετά τήν απάντηση της Κ. Α. Πετροχείλου, ότι δηλαδή ύπάσχει μόνο στή Μαδρίτη, ό κ. Δερμιτζάκης ευνέχισε). "Σύμφωνα μέ τούς κανόνες της ζωολογικής όνοματολογίας, εργασία δέν νοείται ότι εΐναι δημοσιευμένη άν δέν έχει κυκλοφορήσει έστω ένα άνάτυπο σέ μία έγκκεκριμένη βιβλιοθήκη." Κατόπιν διευκρίνησε ότι μέ τόν όρο "προσδιορίζω" στην παλαιοντολογία, βάσει τών άρθρων του διεθνούς κώδικα σέ ένα προσδιορισμό δέν άρκει νά πει κανείς ότι στή θέση Α βρέθηκε τό είδος Β: "Η εργασία τών κ. Ν. Συμεωνίδη καί Γ. Θεοδώρου όπως καί του καθ. Μητσόπουλου εΐναι καθαρά Παλαιοντολογική". Τέλειωσε ρωτώντας άν πράγματι τά εύρήματα του Περάματος έχουν άπεικονισθεί στό Παρελθόν ως εύρήματα τών Πετραλώνων.

Γ. ΘΕΟΔΩΡΟΥ:

ΠΑΡΑΤΗΡΗΣΕΙΣ: 1) Τό 1965 ό Ι. Πετρόχειλος, στή σελίδα 5 (πίν. 1) της εργασίας δημοσιεύει όρισμένα στοιχεία, τά ίδια εύρήματα δημοσιεύονται καί στόν τουριστικό όδηγό 1972. Στή μία περίπτωση άναφεται ότι προσέρχονται από τό σπήλαιο Ίωαννίνων καί στή άλλη ότι προσέρχονται από τό σπήλαιο Πετραλώνων.

2) Στίς διακάνειες πού προβλήθηκαν από τόν καθ. κ. Η. Παρασκευαΐδη για τό σπήλαιο Κόκκινες Πέτρες ώνηκε πολύ καλά στή λεζάντα ότι γράφει *Ursus* sp. Τό sp. δέ σημαίνει *sprelaeus*!

3) Πρό του 1958 οι δημοσιεύσεις για τό σπήλαιο Ίωαννίνων στό δελτίο Ε.Σ.Ε. δέν άναγράφουν πουθενά τήν διεθνή λατινική όνομασία *Ursus sprelaeus*.

4) Τά εύρήματα Ιπποποτάμου, πού άνάφερε ό καθ. κ. Η. Παρασκευαΐδης τά προσδιόρισε ό Thepius όπως άναφέρεται στό δελτίο Ε.Σ.Ε. τόμ. 4. Φ. 7, σελίδα 119. Ξανά τό 1965 στό συνέδριο της Βιέννης άναγράφεται *Ursus* sp. καί όχι *sprelaeus*. Δέν ύπήρξα ποτέ μαθητής του καθ. Μητσόπουλου. Θά ήταν αυτό τιμή μου, αλλά πρόκειται για άνακρίβεια. Δέν γράφουμε πουθενά, όπως επί

λέξει ειπάτε , ότι έχουμε προσδιορίσει ότι οι άρκουδες της σπη-
λιάς του Περάματος ανήκουν στο Κάτω Πλειστοκαινικό *Ursus spelaeus*.
Στή σελίδα 704 και 713 της εργασίας μας , γράφουμε Upper Plei-
stocene και Άνω Πλειστόκαινο. Οι συγκριτικές παρατηρήσεις πού δη-
μοσιεύουμε, όπως πολύ σωστά τόνισε ο κ. Δερμιτζάκης είναι οι μόνες
πού τεκμηριώνουν τόν προσδιορισμό και δέν έχουν ξαναγίνει στο πα-
ρελθόν για τό ύλικό αυτό.

Καθ. Δρ. Ν. ΣΥΜΕΩΝΙΔΗΣ:

Ζήτησα από τήν κ. Πετροχείλου τό όστά , πού υπήρχαν σέ κάποια βι-
τρίνα της Ε.Σ.Ε. για νά τά μελετήσω και νά τεκμηριώσω τόν προσδι-
ορισμό τους. Ύστερα από πολλές συγκρίσεις κατέληξα στην έργα-
σία αυτή πού δημοσίευσα. Κατά τήν διάρκεια της εργασίας μου δια-
πίστωσα ότι ή " έργασία " της Μαδρίτης (του κ. Ι. Πετρόχειλου)
δέν υπάρχει δημοσιευμένη, αλλά παρ'όλα αυτά τήν ανέφερα στην βι-
βλιογραφία μου. Στην έργασία χρησιμοποίησα όλη τήν υπάρχουσα βι-
βλιογραφία (δημοσιευμένη ή όχι) καθώς και τό τουριστικό οδηγό
Περάματος Ίωαννίνων μόνον και μόνον επειδή χρησιμοποίησα ένα
διάγραμμα.