

ΜΕΓΑΛΗ ΣΠΗΛΙΑ (GRASPILEA) ΟΧΤΩΝΙΑΣ ΚΑΡΥΣΤΙΑΣ ΕΥΒΟΙΑΣ

από τον

Θ. ΣΚΟΥΡΑ

Στο πρόγραμμα ερευνών του Ε.Ο.Τ. ήτανε και η Μεγάλη Σπηλιά της Οχτωνιάς. Το Δ.Σ. της Ε.Σ.Ε. ανέθεσε σε μένα την έρευνα γιατί την είχα ανακαλύψει από το 1975 όταν έγραφα τη μελέτη μου για τις οχυρώσεις στην Εύβοια.

Ξαναπήγα στις 25-6-1978. Η έρευνα της ολοκληρώθηκε στις 31-6 και την 1-7-1984. Την ομάδα αποτελούσαν και οι Γιώργος Αθανασίου, Γιώργος Μοσχονάς και Βασίλης Παπαδόπουλος. Πρέπει να ευχαριστήσουμε τον Πολιτιστικό Σύλλογο της Οχτωνιάς τον Πρόεδρο της Κοινότητας, και ιδιαίτερα το φίλο Γιάννη Κρόκο, που μας βοηθήσανε και μας φιλοξενήσανε.

Το χωριό: Η Οχτωνιά είναι χωριό της περιοχής Κύμης και απέχει 50 κλμ. από την Ερέτρια και 72 από τη Χαλκίδα. Ο δρόμος είναι καλός. Το χωριό αποτελείται από τέσσερις συνοικισμούς, την Παναγιά, το Πανωχώρι, το Κατωχώρι και τ' Αλώνια. Η Οχτωνιά είναι πολύ παλιό χωριό όπως μαρτυράνε τα ευρήματα της περιοχής και τα μνημεία της. Αν το όνομα του χωριού ήτανε πάντα έτσι, δεν μπορούμε να το βεβαιώσουμε γιατί η παράδοση, που έχει μείνει ως τώρα και τη διηγούνται όλοι στο χωριό, μιλάει για σύλληψη και μεταφορά των κατοίκων από τους πειρατές. Ξέμεινε μόνο μια γυναίκα με τα παιδιά της, που ήτανε οχτώ υιοί και μία νια, και κατάφερε να τα κρύψει. Αυτή εγκαταστάθηκε σε πιο ασφαλισμένο μέρος, στο βουνό που είναι πάνω από το Πανωχώρι, και σιγά-σιγά δημιουργήθηκε το σημερινό χωριό, που από τους οχτώ υιους και τη μια νια πήρε τ' όνομά του.

Η κατοίκηση της περιοχής έχει αρχίσει από τη Νεολιθική εποχή, όπως μας βεβαιώνουν τα κατά καιρούς ευρήματα (Α. Σάμψων 1980^α, 1980^β). Στη Μεσαιωνική εποχή υπήρξε άνθιση της περιοχής: αυτό αποδεικνουν τα μνημεία που σώζονται. Σε λόφο που είναι λίγο έξω από το συνοικισμό Αλώνια, δεξιά του δρόμου και που έχει υψόμετρο 365 μ. υπάρχει μεσαιωνική οχύρωση — Κάστρο — που εξουσιάζει όλο τον κόλπο της Κύμης και μεγάλο τμήμα του Αιγαίου (Θ. Σκούρας 1975).

Ακόμα υπάρχει το Μοναστήρι του Αγίου Δημητρίου το επωνομαζόμενο του Καταρράκτη, που ήτανε πολυάνθρωπο, και το Καθολικό του είναι ακόμα στολισμένο με τοιχογραφίες άριστης τέχνης που διατηρούνται σε πολύ καλή κατάσταση, εκτός απ' αυτές του βορει-

*«Megali Spilia» («Graspilea») de Ochtonia, Eubée
par T. Scouras*

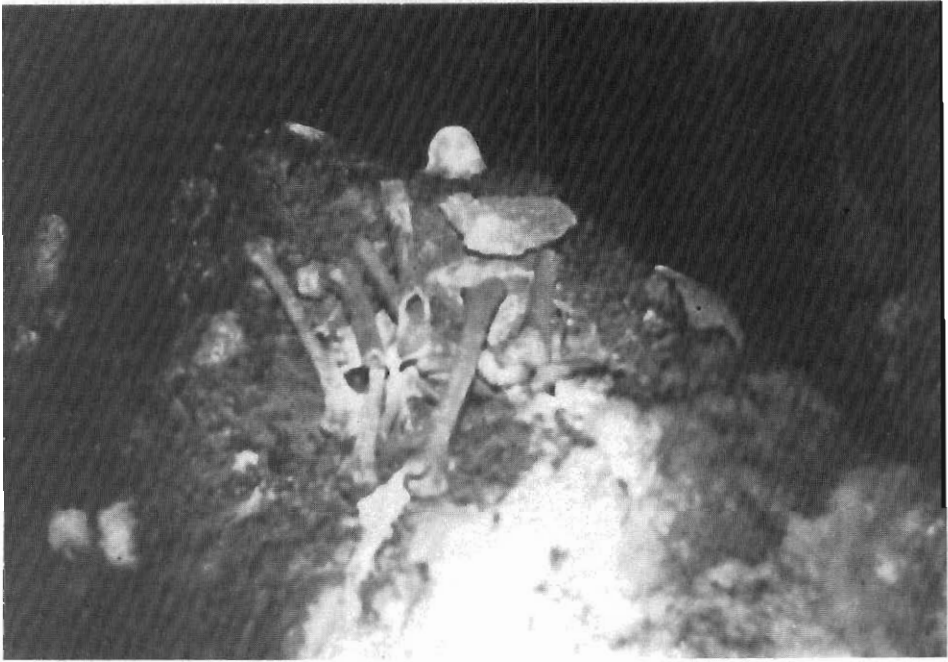


Η είσοδος της σπηλιάς.

νού τοίχου που έχουνε υποστεί τις συνέπειες της υγρασίας. Από τη χρονολογία της πληρωμής των εξόδων για την αγιογράφηση του βγαίνει το συμπέρασμα ότι το Μοναστήρι προϋπήρχε του 1633 αφού απ' αυτή τη χρονιά ως το 1636 γίνονταν οι τοιχογραφίες της εκκλησίας. Εκεί που ισχυρίζονται οι κάτοικοι ότι, σύμφωνα με την παράδοση, ήτανε το αρχικό χωριό τους, κάτω στο Καρβούνη, υπάρχει η εκκλησιά του Αγίου Ιωάννου για την οποία λένε ότι ήτανε το Καθολικό του Μοναστηριού του Παπαβλασά. Στη βυζαντινή αυτή εκκλησιά υπάρχει εντοιχισμένη πλάκα με τη χρονολογία 1446. Υπάρχουν και λίγοι που υποστηρίζουν ότι η καταγωγή των κατοίκων είναι Πηλιορείτικη και το πρώτο χωριό είχε γίνει από καταδιωγμένους Πηλιορείτες το 1400-1450 μ.Χ.

Ονομασία Κάστρου και Σπηλιάς: Το Κάστρο της Οχτωινιάς σημειώνεται σε όλους τους χάρτες των παλιών γεωγράφων και περιηγητών με το όνομα Graspilea που σημαίνει Μεγάλη Σπηλιά. Όταν το 1967 φωτογράφησα και κατέγραφα την οχύρωση αυτή, μια από τις 115 που υπάρχουν πάνω στην Εύβοια, (Θ. Σκούρας 1975), προσπάθησα να βρω την αιτία της ονομασίας αυτής, γιατί είναι φανερό ότι η οχύρωση αυτή, για να ονομαστεί έτσι, θα είχε κάποια σχέση με κάποια μεγάλη σπηλιά. Το 1975, όταν έγραφα τη μελέτη μου για τις οχυρώσεις στην Εύβοια, είχα ήδη γίνει σπηλαιολόγος και έκανα συστηματική έρευνα για την ταυτότητα της ονομασίας της οχύρωσης αυτής.

Τότε ανακάλυψα ένα δρόμο φτιαγμένο με καλντερίμι, που ξεκίναγε από το Κάστρο και προχωρούσε προς το συνοικισμό Παναχωρι. Ήτανε πολύ, σχεδόν τελείως, καταστραμμένος στο τμήμα αυτό, αλλά πολλά στοιχεία του σώζονταν ως το 1975. Από το Παναχωρι



Οστά και όστρακα πάνω στο βωμό. Όλα τα πήρανε οι ξένοι.

όμως και μετά έχει διατηρηθεί καλά και έχει, ανάλογα με το πέρασμα, πλάτος από 1-4 μ. Οι παρυφές του είναι προστατευμένες από μεγάλες πέτρες χωρίς συνδεπκό υλικό, λαξευμένες, κυρίως πολυγωνικές.

Αυτός ο δρόμος αφού περάσει μια θρύση που τρέχει ολοχρονής, συνεχίζει προς τη θέση Ασκάλα όπου περνάει πλάι σ' ένα εικονοστάσι καθώς και από το πάνω μέρος της εισόδου της σπηλιάς που τη θέση της προσδιορίζει μια μεγάλη συκιά, η μοναδική της περιοχής.

Ο δρόμος ύστερα στενεύει και γίνεται μονοπάτι, μπορούμε να πούμε, που κι' αυτό το είχαν φροντίσει στρώνοντάς το με καλύτεριμι, όπως φαίνεται στα τμήματα που δεν έχουνε χαλάσει απ' το χρόνο, και με προσδιορισμένες παρυφές από μεγάλες και μικρές πέτρες. Τελείωνε κάτω στη θάλασσα, σ' ένα φυσικό λιμάνι στη θέση Καρβούνη.

Αυτά δείχνουν ότι το επίγειο της οχύρωσης ήτανε στο Καρβούνη και ο δρόμος αυτός είχε φραχτεί για την επικοινωνία με το Κάστρο. Στο δρόμο τους οι κάτοχοι ή οι κατασκευαστές του Κάστρου ανακαλύψανε τη σπηλιά την οποία χρησιμοποίησανε και σαν ενδιάμεσο σταθμό αλλά και σαν εργαστήριο, αφού έχουσε σε μια του αίθουσα λαξεύσει δυο μεγάλους σταλαγμίτες και τους έχουσε μετατρέψει σε καμινετήρια που θα περιγράψουμε κατά την περιδιάβαση της σπηλιάς.

Έτσι ονομάσανε την οχύρωση Graspilea και μ' αυτό το όνομα την αναγράφουν στους παλιούς χάρτες και απ' αυτό το όνομα της οχύρωσης ονοματίσαμε κι' εμείς τη σπηλιά μια και δεν είχε άλλο όνομα.



Σπηλαιο «Μεγάλη σπηλιά», Οικωινιάς. Οστά και όστρακα γύρω απ' το βωμό. Όλα τα πήρανε οι ξένοι.

Προσπέλαση: Δυο δρόμοι οδηγούν στη σπηλιά. Ο ένας και καλύτερος, είναι ν' ακολουθήσει κανείς το καλύτερο από το συνοικισμό Πανωχώρι και να φτάσει στη σπηλιά μετά μια ώρα πορεία, απολαμβάνοντας και λίγη ξεκούραση στη βρύση με το κρύο νερό κάτω από τα μεγάλα πλατάνια. Αυτός ο δρόμος είναι σχεδόν επίπεδος με λίγες μόνο ανηφόρες αλλά και με ωραία θέα σ' όλη τη διάρκεια της διαδρομής.

Ο άλλος δρόμος είναι να πάρεις το μετά τη σπηλιά μονοπάτι αρχίζοντας από το δρόμο, που τώρα ανοίχτηκε, λίγο πιο πάνω από τη θάλασσα κοντά στη θέση Καρβούνι. Όμως είναι κουραστικός γιατί είναι διαρκής ανάβαση και δεν υπάρχει τίποτα που να φηάχνει ίσκι αν θελήσεις να ξεκουραστής. Κάναμε και τις δυο αυτές διαδρομές και συνιστούμε την πρώτη χωρίς καμιά επιφύλαξη.

Η σπηλιά: Πλάι στο εικονοστάσι, σε 380 μ. υψόμετρο μια μεγάλη και πολύκλαδη συκιά κλείνει σχεδόν όλο το μεγάλο 4,50×2 μ. στόμιο της σπηλιάς. Δένουμε το σχοινί γύρω από το εικονοστάσι και με τη βοήθειά του κατεβαίνουμε τα 2,60 μ. για να βρεθούμε στην πρώτη αίθουσα.

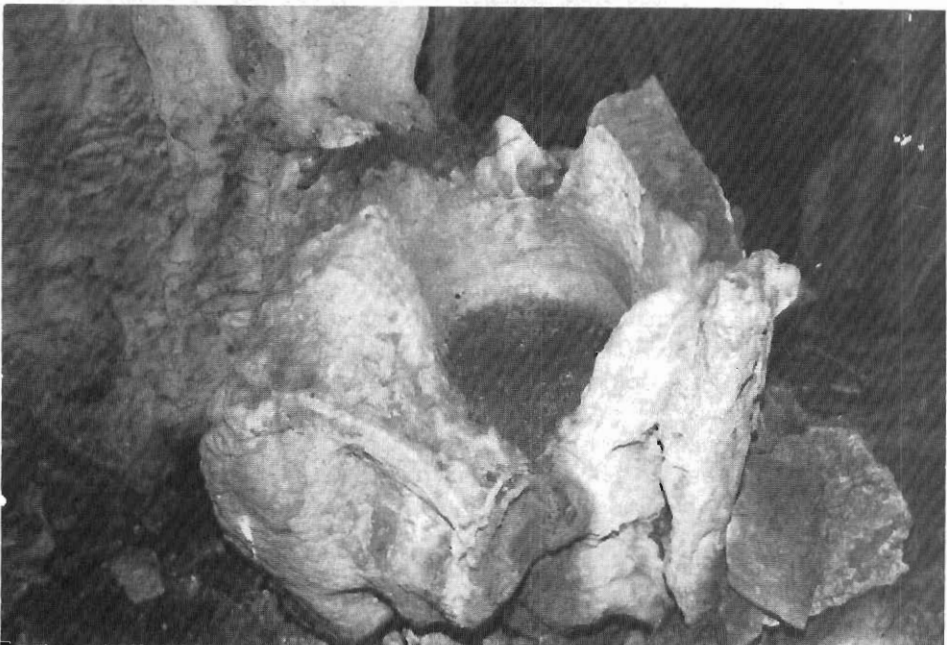
Τίποτα το ιδιαίτερο από άποψη στολισμού. Τίποτα δεν υπάρχει, εκτός από λίγα δείγματα σταλακτικού υλικού. Εκείνο όμως που εντυπωσάζει είναι η ύπαρξη ενός μεσαιωνικού τοίχου φραγμένου με ξερολιθιά, που έχει ύψος 1,45 μ. από το μέρος της σάρας και μάκρος 3 μ. και είναι ημικυκλικός. Ο τοίχος αυτός είναι φραγμένος για να συγκρατεί το έδαφος της πρώτης αίθουσας γιατί μετά τον τοίχο είναι μια άλλη αίθουσα με σάρα που

μόνο αν κραπέσαι από ένα σχοινί μπορείς να την κατεβείς για να την δεις και να δεις και μια άλλη που είναι στη συνέχεια — της.

Η αίθουσα με τη σάρα στο τέλος της των 19 μ. περίπου είναι 7 μ. πιο χαμηλά από το επίπεδο της εισόδου. Η οροφή της είναι 3 μ. ψηλή αλλά δεν υπάρχει ούτε το παραμικρό δείγμα σταλακτικού υλικού. Μόνο η σάρα και στο τέλος μεγάλες πέτρες και βράχια.

Η τρίτη αίθουσα είναι συνέχεια αυτής με τη σάρα και μεταξύ τους ενώνονται με ένα στενό πέρασμα που βρίσκεται στα δεξιά καθώς τελειώνει η αίθουσα με τη σάρα. Η τρίτη αίθουσα είναι σχεδόν κυκλική και ενώ στο πρώτο μισό σχεδόν τμήμα της, στέκεσαι όρθιος, στο άλλο μισό η οροφή χαμηλώνει τόσο που μόνο σκυφτός ή έρποντας μπορείς να περάσεις ανάμεσα από πολλούς σταλαγγίτες και μικρές κολόνες ως να φτάσεις σ' ένα στόμιο μικρό, αδιαπέραστο, απ' το οποίο γίνεται το πέρασμα των νερών. Το σημείο που είναι αυτό το αδιέξοδο αντιστοιχεί εξωτερικά σε μια ρεμαπά. Στην αίθουσα αυτή το έδαφος είναι λασπώδες και υπάρχει αρκετή σταγονορροή. Η διάμετρος, η πιο μεγάλη, αυτής της κυκλικής σχεδόν αίθουσας είναι 7,30 μ. περίπου.

Ξαναγυρίζουμε στην αίθουσα με τη σάρα και βλέπουμε ένα μακρύ βράχο που την χωρίζει σε δύο μέρη, στο μήκος της, όχι όλη, αλλά ως τα 8,70 μ. Πίσω απ' αυτόν το βράχο μπορείς να προχωρήσεις ως τον τοίχο της ξερολιθιάς. Μερικοί άλλοι βράχοι που είναι εκεί κλείνουν για τον άνθρωπο, όχι όμως και για τα νερά, την επικοινωνία με μια άλλη μικρή αίθουσα που είναι αδιαπέραστη, με πολύ κατηφορικό έδαφος που καθώς δείχνουν τα πράγματα, τα νερά απ' τις άλλες τις πιο ψηλά αίθουσες, περνάνε απ' εκεί για να καταλήξουν στη σάρα και στη στρογγυλή αίθουσα.



Καμινευτήριο στην 4η αίθουσα.

ΕΛΛΗΝΙΚΗ ΣΠΗΛΑΙΟΛΟΓΙΚΗ ΕΤΑΙΡΕΙΑ

ΜΕΓΑΛΗ ΣΠΗΛΙΑ-ΓΡΑΣΠΙΛΕΑ-

ΟΥΤΩΝΙΑ: ΕΛΛΗΝ. ΚΑΡΥΣΤΙΑΣ: ΕΥΒΟΙΑΣ

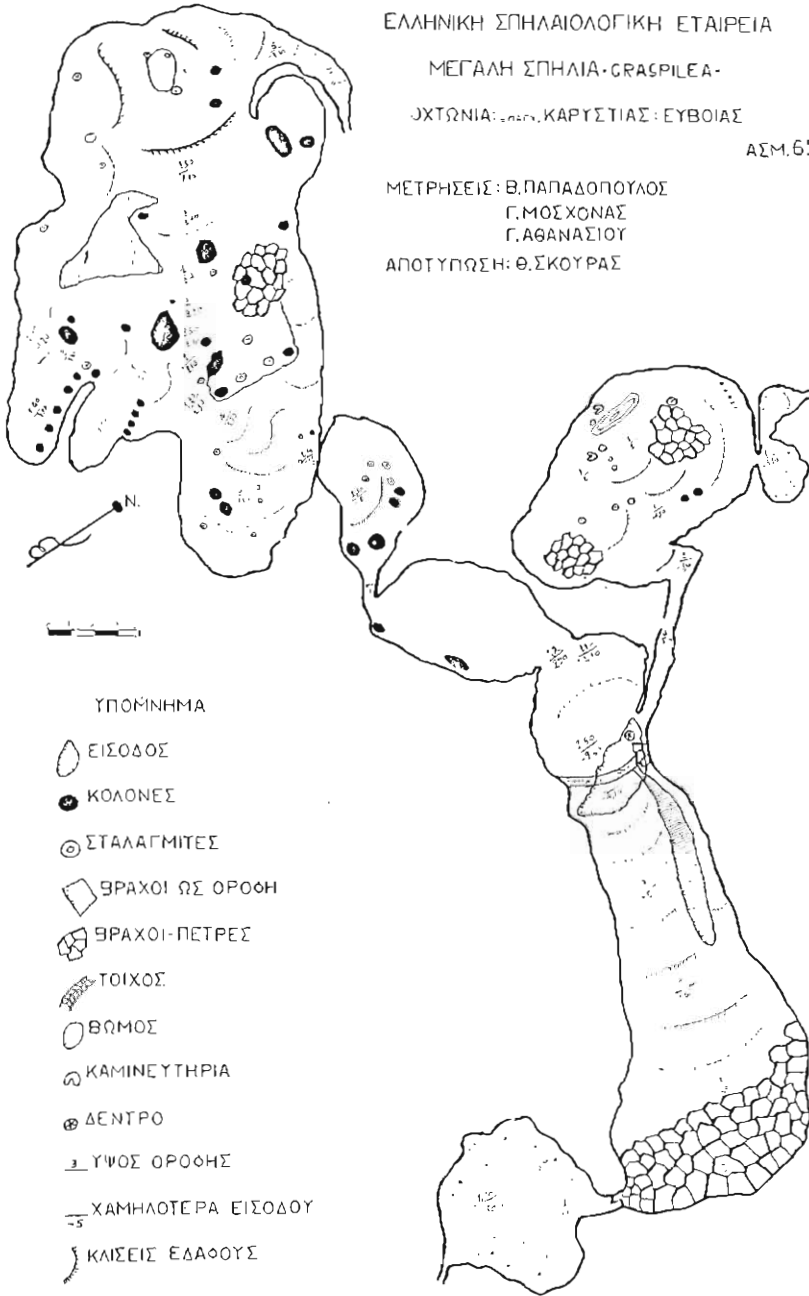
ΑΣΜ. 6584

ΜΕΤΡΗΣΕΙΣ: Β. ΠΑΠΑΔΟΠΟΥΛΟΣ

Γ. ΜΟΣΧΟΝΑΣ

Γ. ΑΘΑΝΑΣΙΟΥ

ΑΠΟΤΥΠΩΣΗ: Θ. ΣΚΟΥΡΑΣ



Η πρώτη αίθουσα, αυτή που πατάμε μόλις κατεβούμε τη βαραθρώδη είσοδο της σπηλιάς, είναι όλο βράχια με ελάχιστα δείγματα σταλαγμιπικού υλικού. Αν μπεις ανάμεσα στη συκιά και τα βράχια, εκεί που αρχίζει η ξερολιθιά, περνώντας ανάμεσα από τα πυκνά κλαδιά και τις παραφυάδες της συκιάς, βρίσκεις μια ευρύχωρη είσοδο που οδηγεί σε ένα στενό διάδρομο μήκους 8 μ. περίπου, με το δάπεδό – του πιο χαμηλά ακόμα από της αίθουσας εισόδου. Στο τέλος του αριστερά αυτός ο διάδρομος έχει ένα άνοιγμα 1,50 μ. που όταν ανεβείς το βράχο, γιατί είναι πιο ψηλά το άνοιγμα από το έδαφος του διαδρόμου, μπαίνεις σε μια άλλη τέταρτη αίθουσα.

Τούτη εδώ η αίθουσα παρουσιάζει μεγάλο ενδιαφέρον γιατί μας δείχνει το τρίτο, μετά το δρόμο και τον τοίχο, δείγμα χρησιμοποίησης της σπηλιάς από τον άνθρωπο. Ακόμα ότι η χρησιμοποίηση αυτή γινόταν από τους ανθρώπους του μεσαιώνα, τους κύριους του Κάστρου.

Το έδαφός της είναι πολύ ανώμαλο εξ αιτίας των βράχων, των σταλαγμιτών και άλλων υλικών. Το μήκος της είναι περίπου 12 μ. και το μεγάλες και μικρές, σταλαγμίτες σε διάφορα σχήματα και σταλακίτες σαν παραπετάσματα στους τοίχους που έχουνε διάφορα χρώματα, δίνουν μια εικόνα που είναι χαρά των ματιών.

Στην ανατολική πλευρά αυτής της αίθουσας, σε δυο σημεία κάπως πιο ξεκάθαρα από φερτά και άλλα υλικά, υπάρχουν δυο σταλαγμίτες που ο ένας έχει διάμετρο 0,55 μ. και ο άλλος 0,50 μ. Είναι φανερό η ανθρώπινη επέμβαση σ' αυτούς. Έχουν κοπεί και μετά τους έχουνε σκάψει έτσι ώστε να δημιουργηθεί, μέσα στον όγκο τους, κοίλωμα καθώς και ρύση, στο πιο χαμηλό σημείο της κοιλότητας. Γύρω τους υπάρχει καρβουνόσκονη, σαφέστατα δείγματα φωτιάς, και εκεί βρεθήκανε και πολλές σκουριές, κομμάτια μικρά και μεγάλα. Οι κατασκευές στους σταλαγμίτες και τα ευρήματα μας πείσανε ότι οι δυο αυτοί μεγάλοι σταλαγμίτες είχανε μετατραπεί σε καμινετήρια που ασφαλώς τα δούλευαν οι στραπωπικοί κύριοι του μεσαιωνικού Κάστρου.

Έχουμε δηλαδή άλλη μια απόδειξη της σύνδεσης Κάστρου - σπηλιάς που μας είναι στοιχείο για την ονομασία της οχύρωσης *Graspilea*. Τα ευρήματα έχουν παραδοθεί από τις προηγούμενες επισκέψεις μας στη σπηλιά, στον Έφορο Αρχαιοτήτων Εύβοιας κ. Αδαμάνιο Σάμψων. Μια μικρή δίοδος στην ΝΔ πλευρά οδηγεί σε δυο μικρές διακλάσεις και συνεχίζει σε πηγάδι αδιαπέραστο. Από την εξέταση όμως της περιοχής φαίνεται ότι το πηγάδι αυτό παροχετεύει τα νερά προς την κατεύθυνση της σάρας.

Ξαναγυρίζουμε στην αίθουσα της εισόδου.

Στην ΒΑ πλευρά της υπάρχει άνοιγμα 2 μ. που είναι 0,70 μ. ψηλότερα από το δάπεδο της και οδηγεί σε μια πέμπτη μικρή αίθουσα με μήκος 9 μ. Αριστερά υπάρχει μια μεγάλη κολόνα και προς το τέλος της άλλη μία. Σ' αυτή την αίθουσα βρήκαμε ένα βάτραχο που ζει στη σπηλιά πολλά χρόνια αφού στις προηγούμενες επισκέψεις μου τον είχα ξαναδεί. Είναι βάτραχος που έπεσε στη σπηλιά, δεν μπορεί να βγει και τρέφεται τώρα με δολικόποδα και άλλα σπηλαιόβια έντομα. (P. Boudou-Saltet κ.ά. 1978).

Στην άλλη άκρη αυτής της μικρής αίθουσας, χαμηλά, ίσα με το δάπεδο, ένα στενό 0,50×0,50 μ. σωληνωτό πέρασμα μήκους 2 μ. περίπου, μας οδηγεί σε έκπη μικρή αίθουσα καταστόλιστη. Μόλις σηκωθούμε από το μικρό τούνελ, δυο μεγάλες κολόνες μας κλείνουν το δρόμο. Στο άνοιγμα μισού μέτρου που αφήνουν μεταξύ τους πρέπει να στριμωχτείς για να περάσεις. Κι' άλλες δυο κολόνες δεξιά μας και σταλαγμίτες μαζί με σταλακίτες που κρέμονται από κάθε σημείο, μας κάνουν να χαιρόμαστε την ομορφιά τούτου του μικρού χώρου.

Έρευνα στο χαμηλά με το φανάρι δεν μας δείχνει καμιά διέξοδο. Ψηλά όμως σε ύψος 2,20 μ. βλέπουμε ένα μεγάλο άνοιγμα σε μονόφυλλη πόρτα και στη βάση του ένα σταλαγμίτη 0,40 μ. ύψος και αρκετά χοντρό για να στηριχτούμε. Δοκιμάζουμε και με τη βοήθεια του ενός στον άλλον ανεβαίνουμε.

Βρισκόμαστε στην 7η και πιο μεγάλη αίθουσα που ξεπερνάει σε έκταση τα τετρακόσια τετραγωνικά μέτρα.*

Εντυπωσιάζει ο στολισμός αυτής της αίθουσας. Μεγάλες κολόνες σταλαγμίτες και σταλαχτίτες σε πλήθος σχέδια και χρώματα. Βράχοι πολλοί και μια οροφή καταστόλιστη που πότε χαμηλώνει και σ' αναγκάζει να διπλώνεσαι για να περάσεις κάτω από τους σταλαχτίτες και πότε ψηλώνει και στρέφοντας το κεφάλι ανηκρύνεις ένα πλήθος σχέδια και χρώματα.

Στο βάθος, στο πιο ψηλό σημείο, εκεί που σχηματίζεται ένα πλάτωμα, ένας σωρός με σταλαγμίτες πάνω του. Όμως τούτος ο σωρός θέλει προσοχή και έρευνα. Δεν μοιάζει να είναι από υλικό σταλαγματικό, ούτε κρύβει κάποιο βράχο. Είναι υλικά που σιγά-σιγά κάτι άλλο σε κάνουν να σκεφτείς. Πλησιάζουμε. Πάνω στο σωρό κι ένα γύρω απ' αυτόν, σ' όλο το πλάτωμα, πλήθος από όστρακα αλειμμένα με σταλαγματικό υλικό και ένα άλλο πλήθος από κόκκαλα ανθρώπων και ζώων, κι αυτά αλειμμένα με σταλαγματικό υλικό.

Η θέση, το σχήμα και προαπαντός η συγκέντρωση όλων αυτών των αρχαιολογικών και παλαιοντολογικών ευρημάτων πάνω και γύρω από το σωρό-αυτό που οι διαστάσεις του είναι 2 μ. μήκος, 1,50 μ. πλάτος και 1,50 μ. σχεδόν ύψος, μας κάνει να συμπεράνουμε ότι η σπηλιά σε παλιότερες εποχές ήτανε λατρευτική και εκεί ήτανε ο βωμός.

Όλα αυτά τα ευρήματα υπήρχαν εκεί στις δυο προηγούμενες επισκέψεις μου και ευτυχώς, μετά από παράκληση του Έφορου Αρχαιοτήτων Αδαμ. Σάμψων, είχα πάρει μερικά κομμάτια που του τα παράδωσα για μελέτη. Γράφω «ευτυχώς» γιατί σ' αυτή την τελευταία μας έρευνα δεν βρήκαμε ούτε ίχνος οστού ή οστράκου από το πλήθος που υπήρχε γύρω από το βωμό. Τουναντίον βρήκαμε σημάδια επίσκεψης αλλοδαπών στη σπηλιά, όπως σταυρούς, βέλη και την επιγραφή EXIT με κόκκινη μπογιά-πάνω στους σταλαχτίτες στο μέσα μέρος της εισόδου αυτής της αίθουσας, αλλά και σε άλλα σημεία. Μας το βεβαίωσανε και οι κάτοικοι ότι, δυο μήνες πριν, ένα ζευγάρι αλλοδαπών είχε πάει στη σπηλιά. Είναι πλέον βέβαιο ότι αυτοί μαζέψανε όλα τα ευρήματα. Στο-τέλος αυτής της αίθουσας, πίσω και δεξιά από το βωμό, αρχίζει μια άλλη σάρα απότομη που στενεύει διαρκώς μέχρι που γίνεται απέραστη από άνθρωπο. Στην αίθουσα αυτή σε πολλά σημεία υπάρχει σταγονορροή.

Πανίδα: Μέσα στη σπηλιά εκτός από το βάτραχο, ζουν αράχνες και μυριάποδα. Ακόμα δολιχόποδα που, καθώς διαπίστωσε η κ. Ρ. Boudou-Saltet του Πανεπιστημίου της Τουλούσε, είναι νέο είδος και γρήγορα θα έχουμε τη μελέτη του δημοσιευμένη.

Μια διαπίστωση που για πρώτη φορά κάνω σε σπηλιά της Ήβουσιας: Δεν βρήκαμε καμιά φορά νυχτερίδες ούτε γκουανό και μείναμε με την απορία πώς αυτή τη σπηλιά οι νυχτερίδες δεν την καταδέχτηκαν για να φωλιάσουν.

Ευρήματα: Όπως πιο πριν γράφω, μέσα στη σπηλιά στο θάλαμο των καμινευτηρίων βρέθηκε σκουριά και υπολείμματα φωτιάς.

Στην αίθουσα του βωμού υπήρχαν πλήθος οστών ζώων, κυρίως βοοειδών, ανθρώπων (νεότερης εποχής) και όστρακα αγγείων που μετά από τη μελέτη τους από τον αρχαιολόγο Αδ. Σάμψων είναι της 4ης χιλιετίας π.Χ., δηλαδή της Τελικής Νεολιθικής. Υπάρχουν καλ-

κού, αλλά και βυζαντινά. Τώρα όμως δεν υπάρχει τίποτα εκτός από λίγα που είναι γερά κολλημένα σε σταλαγματικό υλικό. Ίσως, ή μάλλον ασφαλώς, μια ανασκαφή θα φέρει στο φως κι άλλα ευρήματα.

Τουρισμός: Η σπηλιά αυτή είναι αρχαιολογική. Ακόμα συνδέεται με τη μεσαιωνική ιστορία της Εύβοιας. Ο στολισμός της είναι πολύ όμορφος και η αξιοποίησή της θα προσέφερε πολλά στην περιοχή.

ΒΙΒΛΙΟΓΡΑΦΙΑ

Θ. ΣΚΟΥΡΑΣ (1975). Οχυρώσεις στην Εύβοια, *ΑΕΜ*, τόμ. Κ' Αθήνα, σελ. 369.

P. BOUDOU - SALTET, M. CLERGUE - CAZEAU, TH. SCOURAS (1978).

Biotopre Hyrogé Saisonnier d' un bufonide en Eubée, *Biologia Gallo-Hellenica*, Vol. VII No 1-2, Athens p. 233 κ. εξ.

ΑΔ. ΣΑΜΨΩΝ (1980^α). Προϊστορικές θέσεις και οικισμοί στην Εύβοια, *ΑΕΜ*, τομ. ΚΓ' Αθήνα, σελ. 190.

ΑΔ. ΣΑΜΨΩΝ (1980^β). Η Νεολιθική και Πρωτοελλαδική Ι στην Εύβοια, *ΑΕΜ* παράρτημα ΚΔ' τόμου. Αθήνα. σελ. 33, 43, 45, 147, 160.

ΑΝ. ΜΠΟΥΛΗΣ (1980). Για την ονομασία του χωριού μας, Εφημ. *Η Φωνή της Οκτωίνιας*, αριθ. φύλ. 1, Μάιος 1980.

* Δεν μπορώ τώρα να σκεφτώ γιατί στη μελέτη μου για τις οχυρώσεις στην Εύβοια έγραφα για έκταση της αιθουσας αυτής πάνω από δυο στρέμματα. Το διορθώνω εδώ.