

ΣΠΗΛΙΕΣ ΤΗΣ ΠΕΡΙΟΧΗΣ ΤΗΣ ΑΤΤΙΚΗΣ ΑΦΙΕΡΩΜΕΝΕΣ ΣΤΗ ΛΑΤΡΕΙΑ
ΤΟΥ ΘΕΟΥ ΠΑΝΑ. ΕΥΡΗΜΑΤΑ ΚΑΙ ΑΝΑΣΚΑΦΕΣ *

1. Σπηλιὰ ΟΙΝΟΗΣ Β', Μαραθῶνα (Α. Σ. Μ. 0721).**

Ἡ περιοχή τοῦ Μαραθῶνα, στήν ἀρχαιότητα, ἀποτελοῦνταν ἀπό τέσσε-
ρεις ἀνθηρούς Δήμους οἱ ὅποιοι συνιστοῦσαν τήν περίφημη τετράπολη τῆς πε-
ριοχῆς: ὁ Μαραθῶνας, ἡ Οἰνὴ, ὁ Προβάλυνθος καὶ ὁ Τρικόρυνθος.

Στήν ἀκρόπολη τῆς Οἰνός, ὅπως ἀναφέρει καὶ ὁ Πausanias, (Ἄττικά
38,7), «ὀλίγον ἀπώτερον τοῦ πεδίου, Πανὸς ἐστὶν ὄρος καὶ σπήλαιον θεᾶς ἄξιον
ἔσοδος μὲν εἰς αὐτὸ στενὴ προελθοῦσιν δὲ εἰσιν οἴκοι καὶ λουτρά καὶ τὸ κα-
λούμενον Πανὸς αἰπόλιον, πέτραι τὰ πολλὰ αἰξὶν εἰκασμένα».

Ἱστορικό. Στὴ ΒΑ πλευρὰ τοῦ λόφου τῆς Ἀκρόπολης τῆς Οἰνός, ἦταν
γνωστὴ ἀπὸ παλιὰ μιὰ σπηλιὰ μὲ δύο εἰσοδούς, ἡ ὁποία ταυτιζόταν ἀπὸ τοὺς
παλαιότερους μὲ τὸ σπήλαιο τὸ ἀναφερόμενο ἀπὸ τὸν Pausanias ἐφ' ὅσον βρι-
σκόταν «ὀλίγον ἀπώτερον τοῦ πεδίου». Ἡ σπηλιὰ αὐτὴ εἶναι γνωστὴ μὲ τὸ
ὄνομα Οἰνὸς Α.

Τὸ 1957-58 μιὰ σύμπτωση ἢ μαρτυρία χωρικοῦ ποὺ ἀναφέρθηκε στὸν
Γιάννη Παπαδημητρίου, τὸν τότε ἐφορο κλασσικῶν ἀρχαιοτήτων, ἐγινε αἰτία
ν' ἀνακαλυφθεῖ δυτικότερα τῆς προηγούμενης σπηλιᾶς, στὴ βόρεια πλαγιά τοῦ
λόφου, ἡ εἰσοδος μιᾶς ἄλλης, τῆς ὁποίας ἡ περιγραφὴ προσαρμόζεται ἀπό-
λυτα μὲ τὰ λεγόμενα τοῦ Pausanias.

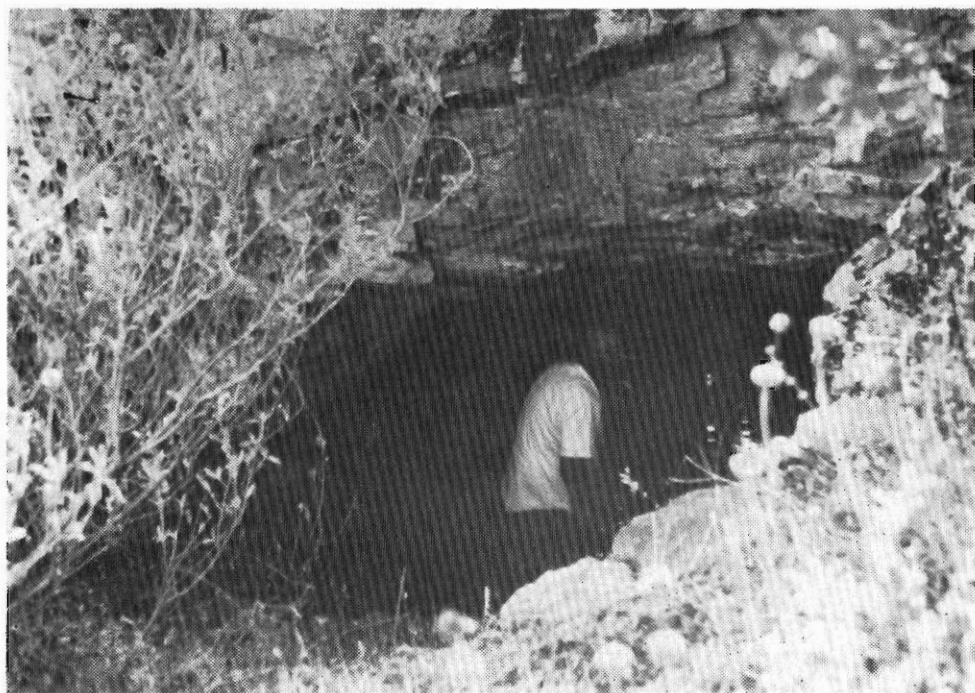
Θέση τῆς σπηλιᾶς. Βρίσκεται 3 χιλ. δυτικὰ τοῦ σημερινοῦ χωριοῦ σὲ
ὕψόμετρο 118 μ., νότια τῆς ἀρχαίας χαράδρας τοῦ μικροῦ ποταμοῦ, ὁ ὁποῖος
πηγάζει ἀπὸ τὶς πλαγιὲς τοῦ Πεντελικοῦ, τὸν σημερινὸ Κοκκινόβραχο, καὶ χύ-
νεται στὴ θάλασσα τοῦ Μαραθῶνα.

Περιγραφὴ τῆς σπηλιᾶς. Τὸ κοίλωμά της ἔχει μῆκος 75 μ., πλάτος 15 μ.
καὶ τὸ μεγαλύτερο ὕψος ὀροφῆς στοὺς θαλάμους, φθάνει περίπου τὰ 6 μ. Ἡ
εἰσοδος στήν Ἀνατολικὴ πλευρὰ, ἦταν πολὺ χαμηλὴ. Διανοίχθηκε ὁμως τὸν
καιρὸ τῆς ἀνασκαφῆς περισσότερο καὶ σήμερα τὸ ἄνοιγμά της εἶναι ἀρκετὰ
εὐρύχωρο. (Εἰκ. 2).

Μὲ τὴν προόδο τῶν ἀνασκαφῶν, βρέθηκε καὶ δευτέρη εἰσοδος στὴ Δυ-
τικὴ πλευρὰ, τὸ ἴδιο χαμηλὴ ὅπως ἦταν ἡ πρώτη. Ἡ Ἀνατολικὴ θεωρεῖται

* Grottes de la region d' Attique consacrees au culte de dien Pan. Les excavations et
les decouvertes.

** Grotte d' Oinoé à Marathon.



Εικ. 2. Ἡ Ἄνατολική κεντρική εἰσοδος τῆς σπηλιᾶς Οἰνόης Β'. Μαραθῶνα.

καὶ ἡ κυρία εἰσοδος, διότι ὁ χώρος ὀλόγουρα εἶχε διαμορφωθεῖ πάνω σὲ παλιὸ ἐπίπεδο καὶ στοὺς βράχους εἶχαν λαξευθεῖ κοιλότητες γιὰ τὴν ἐναπόθεση ἀναθημάτων. Κοντὰ σ' αὐτὴ τὴν εἰσοδο, βρέθηκε τείχος καὶ ἀναθηματικὴ ἐνεπίγραφη στήλη ἀφιερωμένη στὸν Πᾶνα καὶ στὶς Νύμφες, ποὺ περιέχει ἱερὸ νόμο τοῦ ἄρχοντα Θεόφημου 61 - 60 π. Χ. μὲ ἀπαγορευτικούς κανόνες γι' αὐτοὺς ποὺ εἰσέρχονταν στὴ σπηλιά.

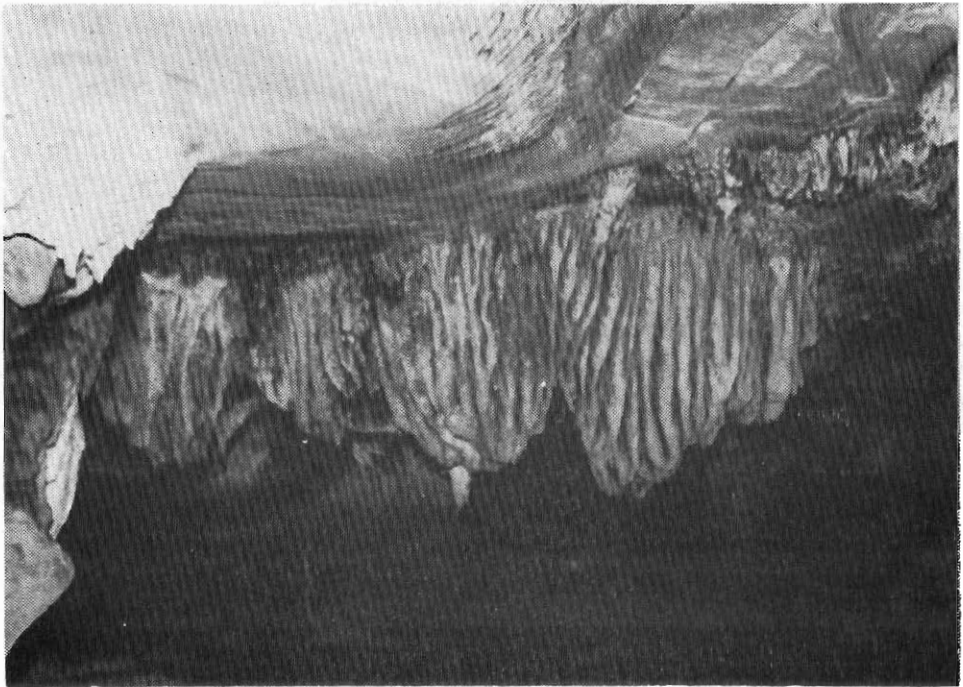
Στὸ ἐσωτερικὸ ἀνοίγονται πέντε θάλαμοι «οἱ οἶκοι» τοῦ Πausανία, στολισμένοι ἀπὸ σταλαγμίτες καὶ σταλακτίτες λευκοὺς ἢ καστανοκόκκινους. Ἡ ὄροφή παρουσιάζει τὸ γαλαζοπράσινο χρῶμα τοῦ ντόπιου πετρώματος.

Στοὺς βράχους, σχηματίζονται μικρὲς στρογγυλὲς κοιλότητες μὲ νερὸ, «τὰ λουτρά», ἐνῶ οἱ σταλακτίτες δίνουν τὴν ἐντύπωση «αἰπόλιου» δηλ. πέτρας «τὰ πολλὰ αἰξίν εἰκασμένης». (Εἰκ. 5).

Γεωλογικὴ σύσταση. Ἡ διάνοιξη τῆς σπηλιᾶς, ὅπως φαίνεται ἀπὸ τὶς πολλὲς γλυφές, ἔγινε ἀπὸ ὑπόγειο χεῖμαρρο ἢ ποτάμι, ποὺ ἀργότερα βυθίσθηκε χαμηλότερα ἢ στέρεψε. Ἡ ἐλάττωση τοῦ νεροῦ ἦταν ἡ αἰτία τῆς σχεδὸν καθολικῆς πρόσχωσης τῆς σπηλιᾶς. Οἱ σταλαγμίτες εἶναι κυρίως καλυμμένοι καὶ στὴν τομὴ τῶν 2 μ. κατὰ τὴν ἀνασκαφικὴ ἔρευνα, βρέθηκαν καὶ ἄλλοι θαμμένοι τελείως ἀπὸ τὸ ὑλικὸ τῆς πρόσχωσης.

Στό δυτικό τμήμα πού είναι και τó λιγότερο προσχωμένο γιατί τó δάπεδο άνηφορίζει περί τά 3,50 μ υπάρχει καταβόθρα, ή όποία μετά άπό ένα βάθος 1 μ. περίπου είναι και αύτή καλυμμένη με πρόσχωση.

Είναι φανερό ότι οί σταλακτίτες (Είκ. 3), δημιουργηθήκανε σε δύο διαφορετικές περιόδους. Περισσότεροι και όγκωδέστεροι φαίνονται οί καστανοκόκκινοι πού έχουν και μορφή παραπετασματοειδή, ενώ οί λευκοί, σε διά-



Είκ. 3. Μέρος τής όροφής τής σπηλιάς Οινόης Β'. Μαραθώνα.

φορες μορφές όμαλής ή άνώμαλης ανάπτυξης, είναι νεώτεροι. Άνάμεσά τους υπάρχουν και έλικτίτες.

Σημαντικό γεγονός άποτελεί ότι τó σπήλαιο βρέθηκε άθικτο, και τó έδαφος άδιατάρακτο — έκτός άπό τίσ τρύπες τών άσβών και τών άλεπούδων — στον κεντρικό θάλαμο.

Όπωςδήποτε τó υπέδαφος τού θαλάμου αύτού θά είναι κοίλωμα γιατί με τόν χτύπο τού ποδιού, άφήνει ένα υπόκωφο ήχο.

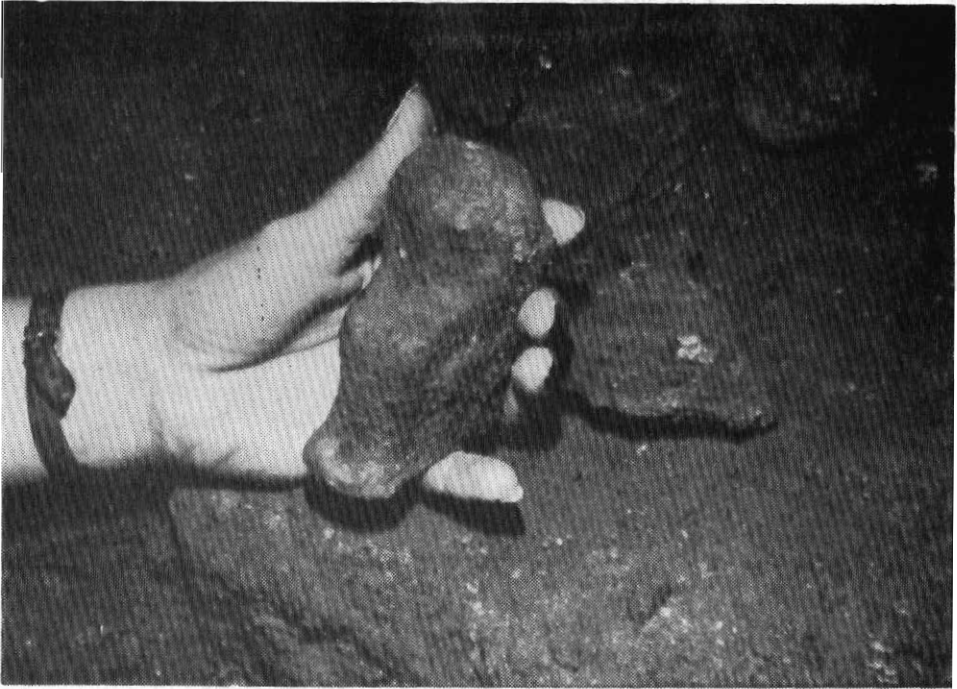
Ή πανίδα τής σπηλιάς άποτελείται άπό δίπτερα, άράχνες, δολιχόποδα και νυχτερίδες, ιδίως στό δυτικό τμήμα. Ή σπηλιά είναι νεκρή σήμερα και μόνο μικρή σταγονορροή παρατηρείται κατά τίσ βροχερές μέρες.

Ἀνασκαφικὰ εὐρήματα. Στὴν ἀριστερὴ πλευρᾷ τῆς κυρίας εἰσόδου, μέσα σὲ μιὰ σπηλαιώδη κοιλότητα, βρέθηκαν ἀνθρώπινοι σκελετοὶ σὲ νεολιθικοὺς τάφους, μὲ τὸ τυπικὸ τῆς ταφῆς τῆς ἐποχῆς ἐκείνης, δηλ. τὰ ἄκρα κεκαμμένα καὶ τὰ χέρια διπλωμένα στὸ στήθος. Ἐπίσης βρεθῆκανε ὄστρακα πολαιότερης νεολιθικῆς ἐποχῆς 5000-4000 π. Χ. καθὼς καὶ χάλκινη ἀξίνα ἀνατολικῆς προέλευσης τοῦ τέλους τῆς πρωτοελλαδικῆς περιόδου, δηλ. 2800-1900 π. Χ.

Διευρύνθηκε ὁ διάδρομος ποὺ ὀδηγεῖ στὴν πρώτη αἴθουσα καὶ ἐδῶ ἀνοίχτηκε μιὰ δοκιμαστικὴ τάφος 2 μ. βάθους, ὅπου βρέθηκαν ὄστρακα ἀγγείων τῆς λεγομένης μεσοελληνικῆς νεολιθικῆς περιόδου, 1900-1600 π. Χ., γνωστῆς ἀπὸ τὴν Χαιρώνεια καὶ τὸν Ὀρχομενὸ Βοιωτίας, καὶ ἡ ὁποία ἀποτελεῖ ἓνα μεταβατικὸ στάδιο πρὸς τὴν νεώτερη Νεολιθικὴ τοῦ Διμηνίου, δηλ. τὰ κεραμικὰ εὐρήματα τῆς σπηλιᾶς, φέρουν τὰ ἴδια χαρακτηριστικὰ τεχνοτροπίας μὲ τὰ εὐρήματα τῶν περιοχῶν Ἀττικῆς (Ν. Μάκρη), Βοιωτίας (Ὀρχομενὸς-Χαιρώνεια), Φωκίδας (Ἐλάτεια) καὶ ἀποτελοῦν μιὰ ἐπέκταση τοῦ ἀρχαιότερου νεολιθικοῦ πολιτισμοῦ, ὁ ὁποῖος ξεκίνησε ἀπὸ τὴν περιοχὴ τῆς Θεσσαλίας, κέντρο τῆς ἀκμῆς του, δημιούργησε συνοικισμοὺς στὸ Σέσκλο-Πύρασο, Ὀτζάκι-Μαγούλα καὶ Σουφλί-Μαγούλα, καὶ ἐπεκτάθηκε στὶς περιοχὲς ποὺ ἀναφέραμε παραπάνω. Δηλ. τὰ χαρακτηριστικὰ του εἶναι ἓνας ἀφθονος συνδυασμὸς σπειροειδῶν καὶ μαιανδροειδῶν θεμάτων μὲ χαρακτῆρ, ἀκιδωτῆ ἢ ἐμπιέστη διακόσμηση (συνέχεια ἀπὸ τὸ πρῶμο τμῆμα τῆς Νεώτερης Νεολιθικῆς).

Ἀνασκαφὴ ἔγινε καὶ στὴν πρώτη αἴθουσα τῆς Δυτικῆς εἰσόδου, ὅπου βρέθηκε σειρὰ νεολιθικῶν ἀγγείων. Μέσα σ' ἓνα ἀπ' αὐτὰ, μὲ σχῆμα σφαιροειδές, ποὺ φέρει σὰν πῶμα ἓνα ὄστρακο ἀπὸ ἐγχάρακτο ἀγγεῖο, ὑπῆρχε περιδέραιο ἀπὸ γυάλινες χάνδρες. Ὅλα τὰ ἀγγεῖα αὐτοῦ τοῦ χώρου καλύπτονταν μὲ πλάκες καὶ ὁ τρόπος τῆς τοποθέτησής τους, μᾶς ἐπιτρέπει νὰ ὑποθέσουμε ὅτι πρόκειται μᾶλλον γιὰ προϊστορικὸ ἱερὸ χῶρο τῆς σπηλιᾶς.

Ἀπὸ τὴν ἀνασκαφὴ προέκυψε ὅτι, ἡ προϊστορικὴ περίοδος τῆς σπηλιᾶς, ἡ ὁποία φθάνει μέχρι τὴν ὑστεροελλαδικὴ III (1600-1100 π. Χ.), περιορίζεται μόνον στοὺς θαλάμους μπροστὰ στὶς εἰσόδους. Ἀντίθετα, ἡ κλασσικὴ ἢ ἡ μεταγενέστερη ρωμαϊκὴ περίοδος ἐκτείνεται σ' ὅλη τὴν ἐκταση τῆς σπηλιᾶς, π. χ. στὸν 5ο θάλαμο βρέθηκαν ὄστρακα ἀγγείων, πήλινα εἰδῶλια τοῦ Πάνα, θηλυκῆς θεότητας (Εἰκ. 4) καὶ νύμφες. Ἀνάμεσα στὰ εὐρήματα ὑπάρχει καὶ ἓνα ζευγάρι σκουλαρίκια ἀφιερωμένα προφανῶς στὶς Μαραθωνίδες Νύμφες, ποὺ σύμφωνα μὲ τὴν ἐπιγραφή, λατρεύονταν στὴ σπηλιά. Ἀπὸ τὴν ὑστεροελλαδικὴ III (1600-1100 π. Χ.) μέχρι καὶ τὸν 5ο αἰῶνα π. Χ. δὲν βρέθηκαν λείψανα ζωῆς ἢ λατρείας. Εἶναι λοιπὸν πιθανὸ ὅτι τὸ σπήλαιο ἐγκαταλείφθηκε κατὰ τὸ τέλος τῆς προϊστορικῆς περιόδου καὶ μετὰ τὸν 5ο αἰῶνα στὰ Μηδικά, ὅταν ἐγκαταστάθηκε ἡ λατρεία τοῦ θεοῦ Πάνα στὸ χῶρο τῆς Ἀττικῆς, συγκεκριμένα μετὰ τὴ μάχη στὸ Μαραθῶνα τὸ 490 π. Χ., ὅπως πολὺ χαρακτηριστικὰ ἀναφέρει ὁ Ἡρόδοτος (6, 105), ἀνοίχτηκε πάλι ὡς λατρευτικὸ. Μιὰ ἄποψη, θέλει τὴν σπηλιά



Εικ. 4. Ειδώλιο θηλυκής θεότητας (πως Κυβέλης 5ου αιώνα π. Χ.) που βρέθηκε στη σπηλιά Οινόης Β'. Μαραθώνα.

σάν κατοικία του θεού Πάνα, και ότι απ' αυτή ξεχύθηκε ο τραγοπόδαρος θεός μαζί με τους Πανίσκους του, σκόρπισε τον «πανικό» στους Πέρσες, οι όποιοι τρομαγμένοι από τις φοβερές φωνές τους τράπηκαν σε φυγή, μπήκανε στα πλοία τους και φύγανε. "Έτσι ο θεός πρόσφερε περιχαρή νίκη στους Έλληνες, κρατώντας την υπόσχεση που τους έδωσε ότι «ες Μαραθώνα ήξει συμμαχίσων». Αυτοί για να τιμήσουν το θεό, φέρανε τη λατρεία του στο χώρο της Άττικής, αφιερώνοντάς του, σάν ιερά, όλα τα σπηλαια και σπηλαιώδη χάρματα του τόπου τους.

Σημείωση : Οι αναφορές τών :

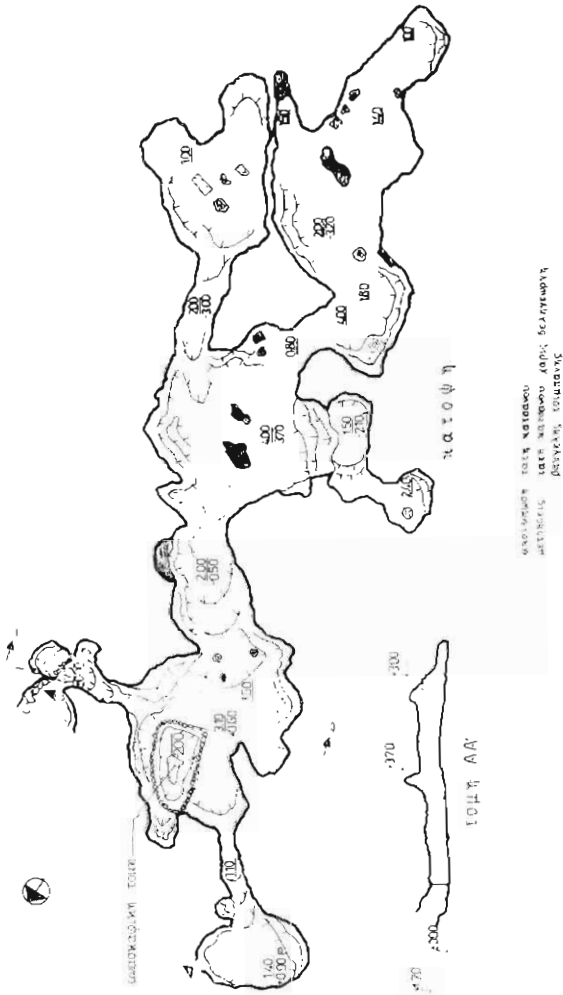
- 1) Καμπούρογλου Δ. Άνδρομάρης της Άττικής, Άθήνα, 1920, σελ. 18 - 19.
- 2) Παπαγιάννη Κ. «Άττικοί περίπατοι» Άθήνα, τεύχ. 24, σελ. 85.
- 3) Πεξοπόρος, Έφημ. ΕΜΠΡΟΣ, 7 - 7 - 1922, Άθήνα, και
- 4) Περιοδικό «Βουνό», Άθήνα, 1946, σελ. 116, άφορούν στη σπηλιά τής ΒΔ. πλευράς του λόφου, την έπωνομαζόμενη Οινόης Α'. ή όποια έφέρετο ως άντρο Πανός μέχρι την άνεύρεση και την άνασκαφή τής σπηλιάς Οινόης Β'. για την όποια γίνεται λόγος.

Ε. Σ. Ε.

ΣΠΗΛΙΟ ΟΙΝΗ Β ΜΑΡΑΘΩΝΙΣ

τοποθεσία ΑΚΡΟΠΟΛΗ ΟΙΝΗΣ ΜΙΑΡΤΩΝΙΣ

κλίμακα 1:200



Είς. 5. Κάτωψη και τομή τοῦ σπηλαίου Οίνης Β'. Μαραθώνια.

R É S U M É

En Février 1957, l' Ephore Jean Papadimitriou, découvre la grotte Oinoé B' située à 3 km à l' ouest du village de Marathon, sur le versant nord de la colline où se trouvait la citadelle d' Inoé. Elle se compose de dix salles pleines de stalagmites et de stalactites.

Les découvertes archéologiques s' étendent de l' époque préhistorique (Néolithique Moyen jusqu' à Helladique III) et de l' époque classique aux époques romaines et byzantines.

Β Ι Β Λ Ι Ο Γ Ρ Α Φ Ι Α

DAUX GEORGES, (1959) : Chronique des fouilles et découvertes Archeologiques en Grèce en 1953, «Marathon grotte de Pan», B.C.H. 83, σελ. 587 - 590.

ΠΑΠΑΔΗΜΗΤΡΙΟΥ, Ι. (1958) : 'Ανασκαφαί σπηλαιοῦ Πανός. Π. Α. Ε., σελ. 14 'Αθήναι.

ΠΑΥΣΑΝΙΑΣ : 'Αττικά 32, 7.

ΠΕΤΡΟΧΕΙΛΟΣ, Ι. (1958) : Σπήλαιο Οινόης Μαραθῶνος, Δελτίο Ε. Σ. Ε. τομ. ΙV σελ. 99 'Αθήνα.

ΠΛΑΤΩΝ, Ν. (196) : Λιθικός καί πρωτόχαλκος πολιτισμός (κατά τάς παραδόσεις τοῦ καθηγητή) σελ. 59 - 60. 'Εκδοτικός οἶκος Σάκκουλα, Θεσσαλονίκη.

ΠΛΑΤΩΝ, Ν. (1971) : 'Ιστορικά σπήλαια τῆς ἀρχαιότητος, Σπήλαιο Πανός καί Νυμφῶν, Δελτίον 'Ελλήνων Φιλολόγων, τόμ. 23 τεύχ. 43, 45, σελ. 205 - 6.

2. Σπηλιά ΠΑΡΝΗΘΑΣ (Λυχνοσπηλιά ἢ "Ἄντρο Πᾶνα), (Α. Σ. Μ. 0090) *

Σύντομη ιστορική περιγραφή. Ἡ Λυχνοσπηλιά βρίσκεται στίς ΝΔ. ὑψόμετραί τῆς Πάρνηθας, στό βουνό Ταμίλι, ἀνήκει στήν κοινότητα τῆς Φυλῆς (Χασιά) καί ἀπέχει μία ὥρα περίπου ἀπό τὸ ὁμώνυμο φρούριο. Ἡ ἀκριβῆς θέση τῆς εἶναι στήν ὄχθη τοῦ χείμαρρου ποῦ σήμερα λέγεται «ρεῦμα τῆς Γκούρρας», σέ ἀπόσταση 1500 μ. περίπου ἀπό τὸ βουνό "Ἄρμα καί σέ ὑψόμετρο 773 μ.

Γιὰ τὸ ἱερὸ τοῦτο τοῦ Πᾶνα, δὲν ἀναφέρει τίποτα ὁ Πausanias, οὔτε καί ἄλλοι ἀρχαῖοι συγγραφεῖς, παρ' ὅλο ποῦ τὰ εὐρήματά του τὸ κατατάσσουν σάν ἓνα ἀπὸ τὰ σημαντικότερα στό εἶδος του. Μικρὲς ἀναφορὲς σ' αὐτὸ γίνονται ἀπὸ τοὺς Αἰλιανό¹ καί Μένανδρο², οἱ ὅποιοι τὸ ὀνομάζουν «Νυμ-

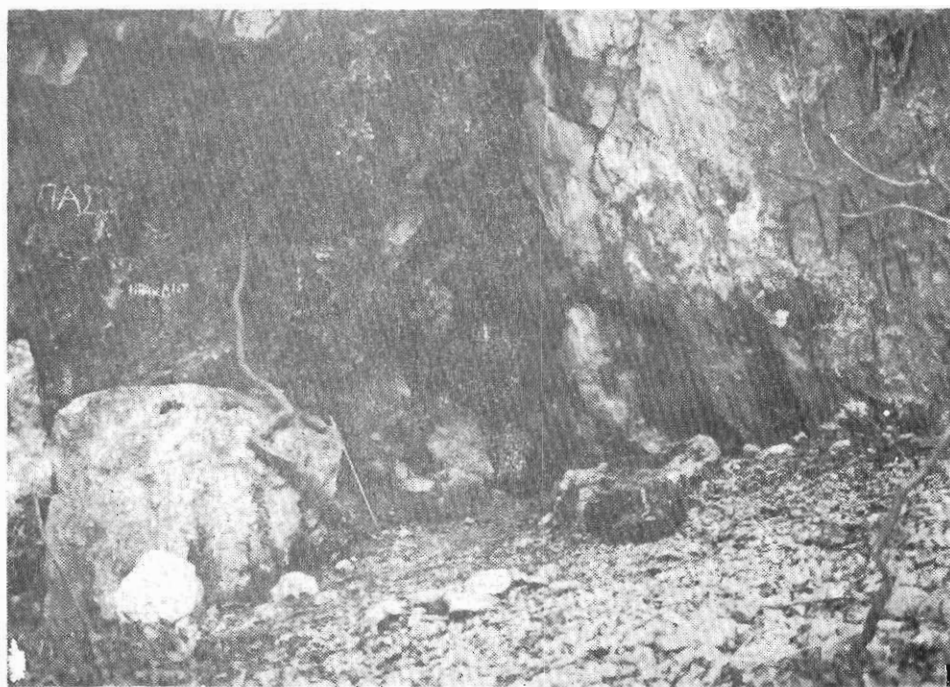
* Grotte l' antre de Pan sur le mont Parnés d' Attique, (No 0090).

1) Αἰλιανός : 'Αγροικικαὶ ἐπιστολαὶ ἀριθ. 15.

2) Μένανδρος : Φραγμένα, σελ. 14

φαίον τῶν Φυλασίων». Οἱ πληροφορίες μᾶς δόθηκαν ἀπὸ τοὺς μελετητές καὶ ἀρχαιολόγους τοῦ 19ου αἰῶνα. Ὁ Dodwell³ στὶς περιηγήσεις του, τὸ 1801, 1805, καὶ 1806 μᾶς περιγράφει τὴ σπηλιά καὶ τὴ δυσκολία πού ἀντιμετώπισε γιὰ τὴν προσπέλασή της. Μετὰ ἀπ' αὐτόν, βοηθούμενοι ἀπὸ τὴν περιγραφή του, τὴν ἐπισκεφθῆκανε ὁ Ross, ὁ Lolling, ὁ Milchhöffer.

Ὁ Ross⁴ στὸ βιβλίον του σημειώνει ὅτι βρῆκε λύχνους καὶ θραύσματα ἀγγείων. Ὁ Milchhöffer, σχολιαστὴς ἀρχαιολογικοῦ χάρτη τῆς Ἀττικῆς σὲ κλίμακα 1/25000, σημειώνει τὴ θέση τῆς σπηλιάς, μᾶς δίνει σύντομη περιγραφή της καὶ ἀναφέρει ὅτι ἡ προσπέλαση εἶναι δυνατὴ ἀπὸ Νότο (Χασιά) ἢ ἀπὸ τὴν ἀνατολικὴ πλευρὰ τῆς χαράδρας ἢ ἀκόμα ἀπὸ τὴ δυτικὴ μὲ παράκαμψη τῆς κορυφογραμμῆς τοῦ βουνοῦ. Στὴν ἀρχαιότητα ὅμως, ἡ προσέγγιση δὲν ἦτανε τόσο δύσκολη γιὰτὶ ὑπῆρχε δρόμος πού ὀδηγοῦσε ἀπὸ τὴ θέση Ρουμάνι, μέχρι τὴ βόρεια πλευρὰ τοῦ πλατώματος τῆς σπηλιάς, ὅπου ὑπῆρχαν καὶ ὑπάρχουν λαξευμένες ὁπές, πού στήριζαν ξύλινη σκάλα.



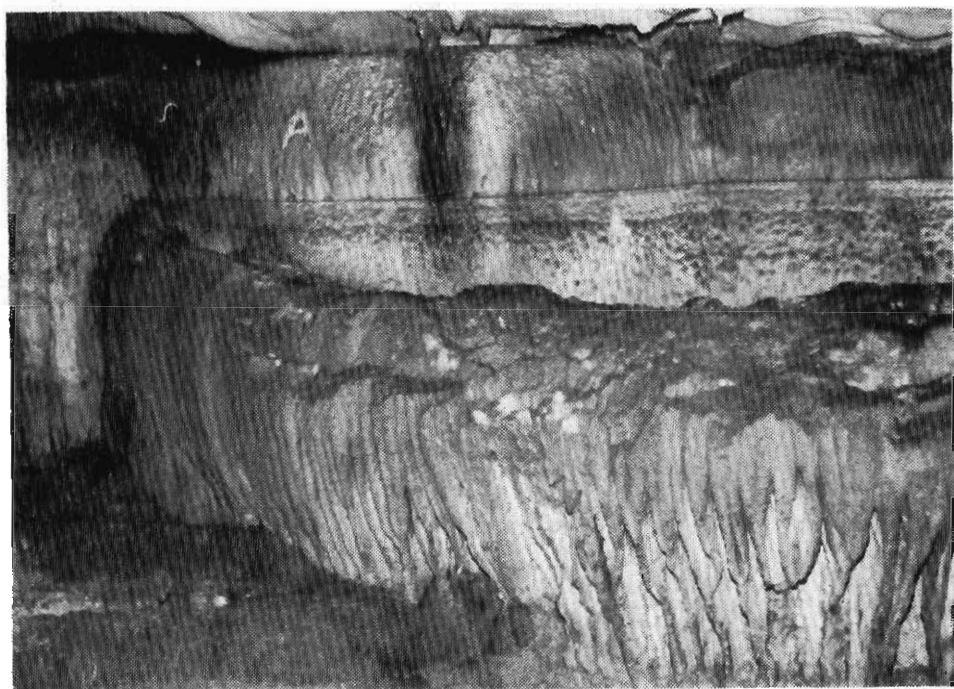
Εἰκ. 6 Ἡ εἴσοδος τῆς Λυχνοσπηλιάς ἢ Ἄντρου Πᾶνα, Πάρνηθας.

3) Dodwell : Tour through Greece.

4) Ross : «Wanderungen in Griechenland» τόμ. II, σελ. 66.

Περιγραφή, γεωλογική δομή. Μπροστά στο στόμιο του Άντρου υπάρχει τὸ πλάτωμα πὸ ἤδη ἀναφέραμε καὶ πὸ ἐκτείνεται ἀπὸ βορρᾶ πρὸς νότο, πλάτους 16,50 μ. καὶ βάθους 10 μ. Σχεδὸν σ' ὅλη τὴν ἔκτασή του σκεπάζεται ἀπὸ βράχο σὰν στέγαστρο. Δεξιὰ καὶ ἀριστερά, οἱ βράχοι φέρουν τὸρμους κυβικοὺς τετράγωνους, στρογγυλοὺς, γιὰ τὴ στήριξη ἀναθημάτων πὸ τὰ στερέωναν μὲ συνδέσμους. Ὁλόκληρος ὁ χῶρος μπροστὰ στὴν εἴσοδο παρουσιάζει εἰκόνα κατακρήμνησης, ἡ ὁποία ὕστερα ἀπὸ ἰσχυρὴ γεωτεκτονικὴ ἐνέργεια δημιούργησε καὶ τὴ χαράδρα τοῦ Κελάδωνα, ὅπως ὀνομάζεται καὶ ὅλη ἡ ρεματιὰ τῆς Γκούρας μὲ τὴν ἀρχαία ὀνομασία της. Τὸ στόμιο τῆς σπηλιᾶς, μὲ κλίση δυτικὴ μᾶλλον, ἔχει στὸ κάτω μέρος ἀνοιγμα 1,05 μ. καὶ καταλήγει σὲ ὀξεία γωνία (Εἰκ. 6). Τὸ ἐσωτερικὸ μέρος ἐκτείνεται ὀριζόντια σὲ βάθος 52 μ. καὶ μετὰ ἀνοίγεται ἕνας δεύτερος θάλαμος μήκους 10 μ. μὲ χαμηλὴ ὄροφή, πρὸς τὴν βορειανατολικὴ πλευρά. Συνολικὸ βάθος 62 μ. περίπου, (Εἰκ. 9).

Σ' ὅλο τὸ βορεινὸ μέρος, τὸ δάπεδο τῆς σπηλιᾶς εἶναι σκεπασμένο μὲ πετρωμένες ροές (gours). Στὸ κέντρο τῆς σπηλιᾶς, ἡ ὕλη τῶν ροῶν αὐτῶν ἔχει σχηματίσει μεγάλες λεκάνες (Εἰκ. 7), πὸ φέρουν χαραγές ἰστὸ χεῖλος τους. Τὸ δάπεδο τοῦ νότιου μέρους σκεπάζεται ἀπὸ ὄγκο ἀπασβεστωμένου ὑλικοῦ, λευκοῦ



Εἰκ. 7. Σπηλαιολιθωματικές λεκάνες τοῦ 2ου θαλάμου τῆς Λυχνοσπηλιᾶς Πιερνῆθας.

πηλού, πού περιέχει πλήθος από κομμάτια ἀρχαίων ἀγγείων κολλημένα με ἀσβεστιτική ὕλη. Στὸ μέσο τῆς σπηλιᾶς, σὲ μιὰ συλλογὴ νεροῦ σὲ λεκάνη, βρέθηκαν πλήθος νιρhaγyus γιὰ πρώτη φορὰ στὴν Ἑλλάδα.

Ἡ σπηλιά σχηματίσθηκε μέσα σὲ ἐγκάρσια διάκλαση ἀπὸ πολὺ συμπαγῆ ἀσβεστόλιθο. Ἔχει τρεῖς ἐπιφανειακὲς πηγὲς νεροῦ, μιὰ σὲ ἀπόσταση 5 μ. περίπου, ἀριστερὰ ἀπὸ τὴν εἴσοδο, μιὰ ἄλλη ἐκεῖ πού βρέθηκαν τὰ νιρhaγyus πρὶν ἀπὸ τὶς σπηλαιολιθωματικὲς λεκάνες καὶ μιὰ τρίτη στὸ τέλος τοῦ θαλάμου. Ὁ πηλὸς πού καλύπτει τὴ σπηλιά ἔχει ἀποτεθεῖ ἀπὸ τὰ ρέοντα ὕδατα τῶν πηγῶν στὰ χαμηλότερα μέρη τῆς καὶ στένεψε τὸ στόμιό τῆς εἰσόδου σὲ ὕψος πάνω ἀπὸ 3 μέτρα.

Ἄνασκαφή. Ἡ ἀνασκαφὴ ἐγίνε ἀπὸ τὸν ἀρχαιολόγο Σκιᾶ τὸ 1900,⁵ ὕστερα ἀπὸ κάποιον τυχαῖο γεγονός (κάτοικοι τῆς Ἑλευσίνας τοῦ ἔδειξαν ὄστρακα ἀπὸ τὸ Ἄντρο). Διανοίχθηκε τὸ στόμιό τῆς σπηλιᾶς καὶ ἐρευνήθηκε τὸ πρῶτο μέρος μέχρι τὴν ἐπιγραφὴ πού ὑπάρχει χαραγμένη στὸ βράχο, δεξιὰ στὸ στό-



Εἰκ. 8. Σπηλαιόμορφο ἀναθηματικὸ ἀνάγλυφο τοῦ τέλους 5ου — ἀρχὲς 4ου αἰῶνα π. Χ. τῆς Λυχνοσπηλιᾶς ἢ Ἄντρου Πάνα Πάρνητας.

5) Σκιᾶς Ἄνδρέας. «Τὸ παρά τὴν Φυλὴν ἄντρον τοῦ Πανός» Α. Ε. 1918 σελ. 1 - 28.

μιο. Ἡ ἐπιγραφή αὐτὴ εἶναι ἢ καλύτερα διατηρημένη ἀπὸ ὅλες τὶς ἐγχάρακτες στοὺς βράχους τῆς σπηλιάς, τόσο στὸ ἐσωτερικὸ ὅσο καὶ στὸ ἐξωτερικὸ τοῦ μέρους. Μετὰ τὴν σωστὴ ἀνάγνωσή της ἀπὸ τὸν Lolling⁶ γράφει :

*[Ἐπιγραφή Τύχη
Τύχανδρος ἐ
κέλευσε κε
λάδοντά δε
τέκτονας θε
σθαι τὴν εἰκό
τοῦ Πανός ὁ
θύων δ' ἦν
Τροφιμιανός.]*⁷

Ἡ ἐρμηνεία τῆς ἐπιγραφῆς μᾶς ἔδωσε τὸ ἀρχαῖο ὄνομα τῆς ρεματιᾶς, καθὼς καὶ τὸ ὄνομα τοῦ θεοῦ, στὸν ὁποῖο ἦταν ἀφιερωμένη ἡ σπηλιά.

Ἀνασκαφικὰ εὑρήματα. Ἐρευνήθηκαν τρία στρώματα ποὺ ἡ διάταξή τους δὲν ἦταν τελείως ὀριζόντια καὶ αὐτὸ ὀφείλεται σὲ ἀνωμαλίες τοῦ ἐδάφους καὶ στὸν παρασυρμὸ τῶν πετρωμάτων ἀπὸ τὰ νερὰ τῶν πηγῶν. Τὰ τρία στρώματα δηλώνουν τρεῖς περιόδους χρησιμοποίησεως τῆς σπηλιάς.

1) Τὸ ἀνώτερο ἀνήκει στὰ μετὰ τὰ μηδικὰ χρόνια καὶ ὕστερα, καὶ φθάνει μέχρι τὰ μεσαιωνικά. Σ' αὐτὸ τὸ στρώμα βρέθηκαν περισσότερο ἀπὸ 2000 λυχνάρια (ἀπὸ τὴν ἀνεύρεσή τους πῆρε ἡ σπηλιά καὶ τὸ ὄνομά της) Τὰ περισσότερα ἀνήκουν στοὺς πρώτους χριστιανικοὺς αἰῶνες, ὑπάρχουν ὅμως καὶ λίγα ρωμαϊκὰ τοῦ 1ου — 2ου μ. Χ. αἰῶνα. Ἐνας χρυσὸς τζιτζικας τοῦ 5ου αἰῶνα, ποὺ ἴσως χρησίμευε γιὰ πόρπη, μιὰ χρυσὴ ἀναθηματικὴ κλίνη, ἱατρικὰ ἐργαλεῖα — εἰκάζεται ὅτι στὸ σπήλαιο λατρευόταν καὶ ὁ Ἀσκληπιός, ἀλλὰ καὶ οἱ Νύμφες εἶχαν θεραπευτικὲς ιδιότητες — καὶ πολλὰ χάλκινα νομίσματα αὐτοκρατορικῶν χρόνων βρεθῆκανε ἀκόμα στὸ πρῶτο στρώμα.

2) Τὸ μεσαῖο στρώμα, μᾶς ἔδωσε πῆλινα εἰδώλια, θραύσματα ἀγγείων ποὺ φθάνουν ἀπὸ τὸ 1000 π. Χ. μέχρι τὰ ἐρυθρόμορφα ἀττικά τοῦ 5ου αἰῶνα, μιὰ λουτροφόρο μὲ διάκοσμο ἀπὸ κληματόφυλλα, μικρὰ ἀγάλματα τοῦ Πάνα καὶ τοῦ Ἑρμῆ, ἀνάγλυφο μὲ τὶς μορφές τοῦ Πάνα τῶν Νυμφῶν καὶ ἑνὸς ἄντρα μὲ τὸ κέρασ τῆς Ἀμαλθείας, ἐπίσης ἄλλο ἀνάγλυφο μὲ τὶς μορφές τοῦ Πάνα τῶν Νυμφῶν τοῦ Ἑρμῆ καὶ τοῦ Ἀχελώου (Εἰκ. 8), ποὺ θεωρεῖται πατέρας τῶν Νυμφῶν ἕνα θραῦσμα ἀπὸ κρατῆρα μὲ ἀναπαράσταση σκηνῆς ἀπὸ τὴ φύση :

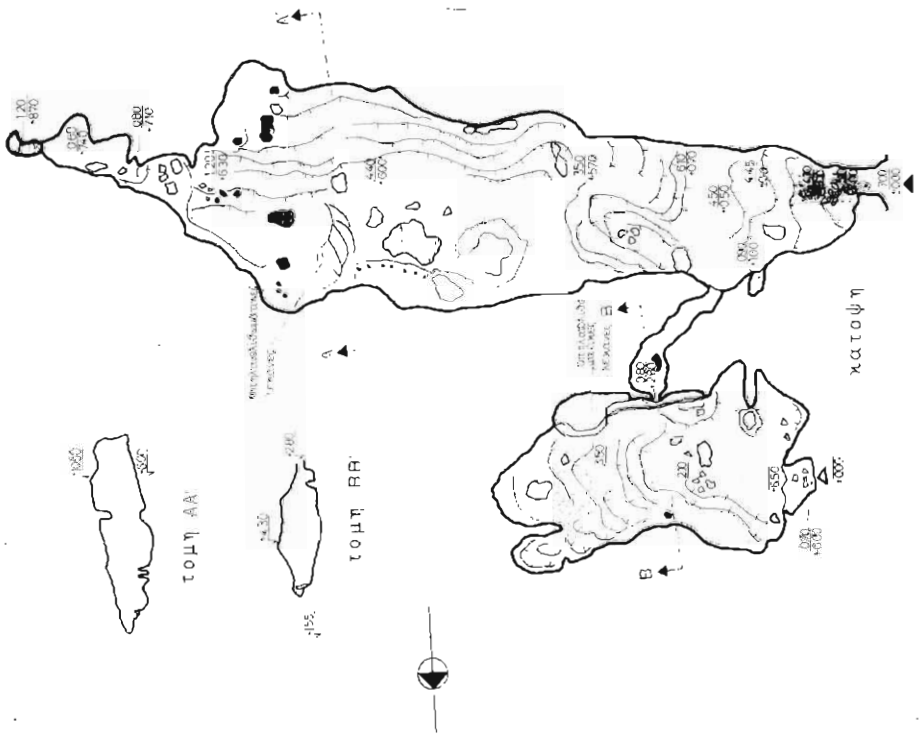
6) Α. Ε. «Τὸ παρὰ τὴν Φυλὴν ἄντρον τοῦ Πανός» σελ. 19

7) Στὴν ἀγαθὴ τύχη ὁ Τύχανδρος διέταξε τοὺς μαστόρους νὰ τοποθετήσουν στὸν Κελάδοντα τὴν εἰκόνα τοῦ Πάνα. Ἐγώ, ὁ Τροφιμιανός, ποὺ προσφέρω θυσία γι' αὐτήν.

Ε. Σ. Ε.

Σ' ΗΛΙΑΙΟ ΠΑΝΟΣ "ΛΥΧΝΟΣΠΗΛΙΑ",
ΤΟΠΟΓΡΕΦΙΑ ΠΑΡΝΗΣΙΑ

κλίμακα 1:200



ΥΠΟΜΝΗΜΑ

- ορια του σπηλαιου
- σημειωγη πε τρωματα
- αιταλαγγιγες
- περβαλλες τερωματιων
- κλισεις εδαφους
- 350 υψος οροφης
- 4570 σταθμη ψηλ/ση της εισοδου
- αωμος
- νερο
- εισοδος, ▲ (απρωσιτη)

αεροντεωση
μικροτερες: εστι κατωθεν
μεγερτες: κωφους κωφωση (απ' κωφου), κερως δελεγκωγη

Εικ. 9. Κάτοψη και τομές της σπηλιάς Πάρνηθας. (Λυχνοσπηλιά ή Άντρο Πάνα).

σάτυρος, μία γίδα, ένας βράχος και μία γυναίκα που από το χιτώνα της, μάλλον είναι η Ἄρτεμις. Σημαντικότερο όμως εύρημα σ' αυτό το στρώμα, αποτελούν τὰ 100 γαστρώδη άγγεία (θυμιατήρια), καμωμένα από κόκκινο πηλό με επίχρισμα κίτρινο. Ἡ άνεύρεση αὐτῶν τῶν άγγείων — και χωρίς άκόμα τις έπιγραφές τῶν άναθηματικῶν πλακῶν — είναι στοιχείο άδιαφιλονίκητο ότι τὸ σπήλαιο ύπήρξε χῶρος λατρευτικός.

3) Τὸ κατώτερο στρώμα έδωσε θραύσματα προϊστορικής κεραμικής τέχνης, άφιερώματα σέ κάποια προϊστορική θεότητα, άγνωστης όμως ιδιότητας και προέλευσης, καθώς και λίγα μυκηναϊκά από ψευδόστομους άμφορείς, όχι όμως σημαντικά.

Ἡ διάταξη τῶν στρωμάτων, που περιέχουν πολλή τέφρα, δίνει τήν έντύπωση ότι σέ μιá έποχή τὸ σπήλαιο θά έπαψε νά λειτουργεί ως λατρευτικό. Ἡ έποχή αὐτή θά άρχιζε από τήν ύστερομυκηναϊκή ως τὰ Μηδικά. Αίτία θά είναι μάλλον οί έσωτερικές μεταβολές τοῦ σπηλαίου από κατακρημνήσεις πετρωμάτων. Στὸ ένδιάμεσο αὐτὸ χρονικὸ διάστημα που δέν χρησιμοποιήθηκε ἡ σπηλιά, δηλ. μεταξύ τοῦ δεύτερου και τρίτου πρὸς τὰ πάνω στρώματος, βρέθηκαν δύο άνθρώπινοι σκελετοί, στήν άριστερή πλευρά τῆς σπηλιᾶς. Κοντά τους δέν ύπήρχε ίχνος ταφῆς ἡ κτερίσματος βρέθηκαν και οί δυὸ συνεσταλμένοι, ὁ ένας μάλιστα στήριζε τὸ κεφάλι στὸν πῆχυ τοῦ χεριοῦ του, ὡστε τὸ κρανίο άποσπάστηκε έχοντας τὰ ὀστέα τοῦ χεριοῦ κολλημένα στήν παρειά. Ἡ άσυνήθιστη γιὰ τὸν 5ο αἰῶνα στάση τους και ἡ έλλειψη κάθε ίχνους ταφῆς άποδεικνύουν ότι οί άνθρωποι αὐτοί μπῆκαν στή σπηλιά ζωντανοί και πέθαναν από κάποια συγκυρία ἡ από τὸ χειμερινὸ ψύχος. Ἐξ αίτίας τῆς δυσπρόσιτης έρημιᾶς τοῦ άντρου δέν βρέθηκαν από τοὺς δικούς τους, μέχρι που ὁ άσβεστολιθικός έπίπαγος τοὺς κάλυψε.

Ἑρμηνεία τῶν άνασκαφικῶν δεδομένων. Τὰ άνάγλυφα που βρέθηκαν, άν και είναι ὅλα σπασμένα και τὰ πρόσωπα καταστραμένα, μαζί με τὰ σέ διάφορα μέρη τῆς σπηλιᾶς διασπαρμένα τεμάχια, άποδεικνύουν ότι ἡ λατρεία τοῦ Πάνα συνεχίστηκε και μετά τοὺς πρώτους χριστιανικούς χρόνους, ὡστε πολλοί φανατικοί τῆς νέας θρησκείας τὰ κατάστρεψαν τελείως, προκαλώντας μ' αὐτὸν τὸν τρόπο και τήν βαθμιαία έρήμωση και έγκατάληψη τοῦ άντρου.

Που και πὼς ἦσαν τοποθετημένα τὰ άναθήματα, ιδίως τὰ λίθινα, δέν μπορούμε νά ξέρουμε γιατί δέν βρέθηκαν κόγχες μέσα στή σπηλιά. Στὸ άριστερὸ πλευρικὸ τοίχωμα μόνο, βρέθηκαν μικροί θάλαμοι φραγμένοι από άσβεστόλιθο και σ' έναν από αὐτοὺς ύπήρχε ένα γαστρώδες άγγεῖο γεμᾶτο στάχτη και κάρβουνο (θυμιατήρι).

Τὸ πλῆθος τῶν λυχνარიῶν που βρέθηκαν, είναι ένδεικτικὸ στοιχείο ότι αὐτὰ δέν ἦσαν προορισμένα γιὰ φωτισμὸ αλλά γιὰ λατρεία, ὅπως τὰ σημερινά κανδύλια και κεριά. Κατὰ τὸν άρχαιολόγο Ρωμαῖο,⁸ ἡ συνήθεια τῶν λυχνარიῶν

8) Κ. Ρωμαῖος (1918), Εύρήματα άνασκαφῆς τοῦ έπί τῆς Πάρνηθος Ἄντρου. σ. 100-158.

ήταν πολύ παλιά, αλλά μέσα στο άντρο θά καιγανε ξύλα και δάδες για φωτισμό. Έτσι δικαιολογείται και ή πολύ στάχτη που βρέθηκε στα στρώματα, καθώς και το σκούρο γκρι χρώμα των σταλαγμιτών από την αιθάλη που συσσωρεύτανε πάνω τους. Οί παραστάσεις των λυχναριών, είναι χριστιανικές. Από άποψη τεχντροπίας, είναι ό,τι πιο κακόγουστο μπορεί να δει κανείς. Όπωςδήποτε ήταν αδύνατο όπαδοί της νέας θρησκείας να τὰ αφιέρωσαν στο άντρο του Πάνα. Μάλλον θά είχαν αγοράσει από νοσταλγούς της παλιάς θρησκείας που δέν σκανδαλίζονταν από τὰ σύμβολα των χριστιανών και ήθελαν να συνεχίσουν τήν παλιά θρησκεία, προσφέροντας στον Πάνα ένα τυπικό αφιέρωμα. Ίσως αυτό το γεγονός να υπήρξε και ή άφορμή για τήν καταστροφική έρήμωση της σπηλιάς, όπως και πιο πάνω αναφέραμε.

R É S U M É

La grotte se trouve au côté Sud-Ouest du mont Parnés. Elle s'appelle «antre de Pan» ou «grotte aux lanternes» à cause du grand nombre de lanternes trouvées pendant les recherches archéologiques. Elle se compose de deux salles: l'une a 52 m. de longueur et l'autre 10 m.

On a exploré la partie qui s'étend de l'entrée jusqu'à la partie gauche de l'intérieur, à une distance de 15 m.

Les recherches archéologiques ont mis à jour un grand nombre d'inscriptions, de vases du 5^{ème} siècle av. J. C. et de reliefs votifs.

Β Ι Β Λ Ι Ο Γ Ρ Α Φ Ι Α

ΑΙΛΙΑΝΟΣ : Άγροικικαί έπιστολαί 15.

ΒΑΛΑΚΗΣ, Π. (15 - 3 - 190'): Νυμφαίον Πάρνηθας ή Λυχνοσπηλιά Πανός, περιοδ. «Φύσις» άριθ. 22.

DODWELL, E. (1819) : Tour through Greece, τόμ. 1 σελ. 506, τόμ. 2 σελ. 162, 304, 550 London.

ΗΡΟΔΟΤΟΣ : ΣΤ, 105.

I. G. II² 4831 (Parnés Phylé),

I. G. II² 4828 (Parnés Phylé).

I. G. II² 4833 (Parnés Phylé).

ΙΩΑΝΝΟΥ, Ι. (1961) : Το σπήλαιον του Πανός στην Πάρνηθα, Δελτίον Ε. Σ. Ε. τευχ. 6 σελ. 26.

ΚΑΒΒΑΔΙΑΣ, Π. (1900) : Π. Α. Ε. «Έκθεσις πεπραγμένων της Έταιρείας» σελ. 13.

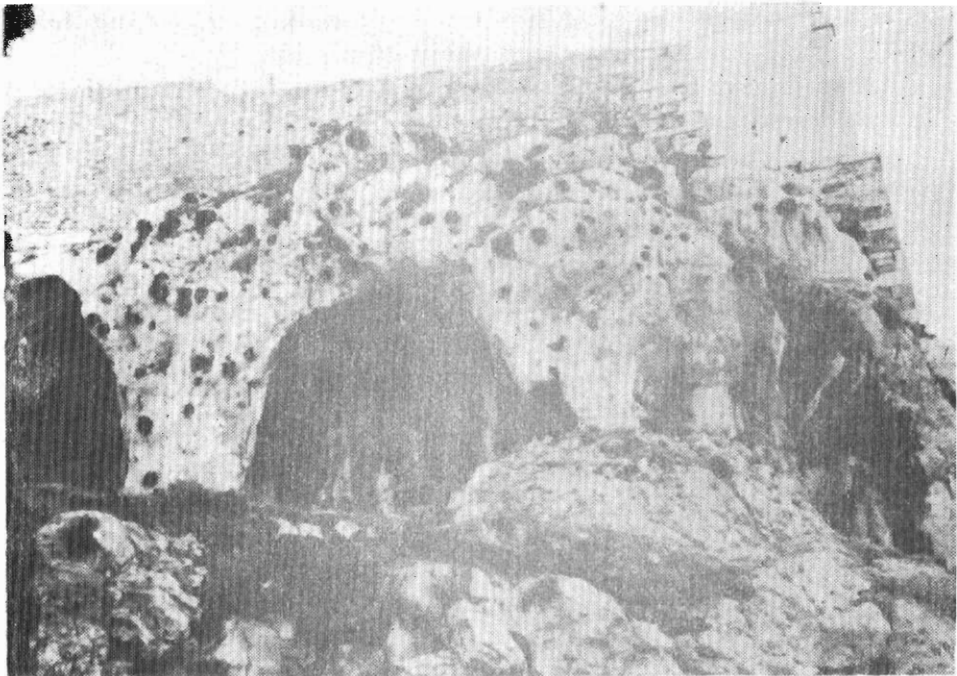
ΚΟΡΔΕΛΛΑΣ, Α. (1879) : Αί Άθήναι έξεταζόμεναι υπό ύδραυλικήν έποψιν, σελ. 139 - 144, Άθήνησι.

MILCHNÖFER (1900) : Karten von Attika B. Γ. XIV. Erläuterender text Rest VIII σελ. 10, 11, 12, 14, Berlin.

- ΠΑΠΑΔΗΜΑΣ, Δ. (1938) : "Άντρο Πανός, περιοδ. «Οί φίλοι τῆς ἀκτῆς», ἀριθ. 31. ΠΑΥΣΑΝΙΑΣ : (I 28, 4 καὶ I 37, 8).
- ΠΕΤΡΟΧΕΪΛΟΣ, Ι. (1952) : Σπηλαιολογικαὶ ἔρευναι εἰς Ἄττικὴν. "Άντρον Πανός εἰς Πάρνηθα, Δελτίον Ε.Σ.Ε. σελ. 149.
- ΡΩΜΑΙΟΣ, Κ. (1905) : Εὐρήματα ἀνασκαφῆς τοῦ ἐπὶ Πάρνηθος "Άντρον, Α. Ε. σελ. 99 - 158.
- ΡΩΜΑΙΟΣ, Κ. (1906) : Εὐρήματα ἀνασκαφῆς τοῦ ἐπὶ τῆς Πάρνηθας "Άντρον Α. Ε. σ. 83. 116.
- ROSS (1851) : «Wanderungen in Griechenland» τόμ. II σελ. 77 Halle.
- ΣΚΙΑΣ, Α. (1930) : Ἐνασκαφαὶ παρὰ τὴν Φυλὴν. Π. Α. Ε. σελ. 38 - 50.
- ΣΚΙΑΣ, Α. (1918) : Τὸ παρὰ τὴν Φυλὴν "Άντρον Πανός, Α. Ε. σελ. 1 - 28.
- VANDERPOOL, Ε. (1967) : Pan in Paiania, AJA σελ. 309 - 311.
- WIESNER : Article sur Pan R. E. σελ. 1664.

3. Σπηλαιώδη Χάσματα Α', Β', Γ' καὶ σπήλαιο Πάνα, στὴ ΒΔ. πλευρὰ τῆς ΑΚΡΟΠΟΛΗΣ Ἀθηνῶν, (Α. Σ. Μ. 2781, 0912).*

Θέση. Στὴ ΒΔ. πλευρὰ τῆς Ἀκρόπολης, ὑπάρχουν ὄρατὰ τρία σπήλαια ἢ σπηλαιώδη χάσματα, μὲ μικρὸ βάθος καὶ τελείως ἀνοικτὰ. (Εἰκ. 10, 14).

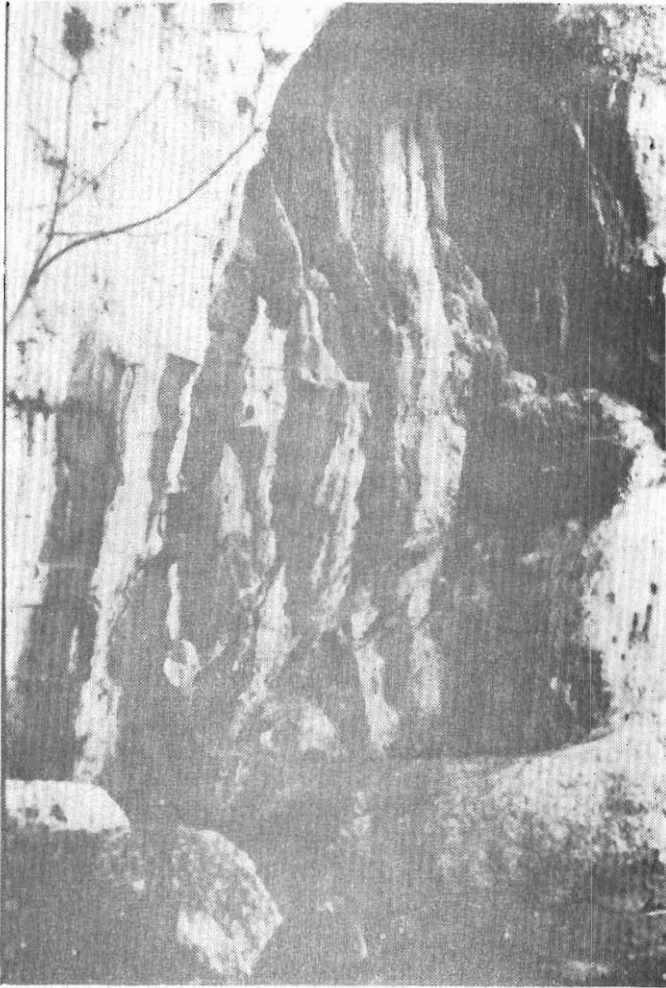


Εἰκ. 10. Τὰ τρία σπηλαιώδη χάσματα στὴ ΒΔ. πλευρὰ τῆς Ἀκρόπολης Ἀθηνῶν

* Grotte de Pan sur le rocher d'Acropole d'Athènes.

Τὸ πρῶτο Α΄ βρίσκεται στὴ δυτικὴ πλευρὰ, ἀκριβῶς πάνω ἀπὸ τὸ ἐκκλη-
σάκι τῶν Ἁγίων Ἀποστόλων, ὅπου εἶναι καὶ ἡ πηγὴ τῆς Κλεψύδρας.

Τὸ δεύτερο Β΄, στραμμένο βορειότερα, ἔχει ἄνοιγμα ὕψους 7,30 μ. καὶ



Εἰκ. 11. Σπήλαιο τοῦ Ἀπόλλωνα Β΄ τῆς ΒΔ. πλευρᾶς τῆς Ἀκρόπολης.

πλάτους 4,30 μ. Τὸ τρίτο Γ΄, πλάι ἀκριβῶς ἀπὸ τὸ δεύτερο Β΄, πάντα βορειότε-
ρα, ἔχει εἴσοδο μὲ ὕψος 11,20 μ. καὶ πλάτος 4,50 μ.

Γεωλογικὴ σύσταση. Τὸ πέτρωμα τοῦ λόφου τῆς Ἀκρόπολης, συνίστα-
ται ἀπὸ ἀσβεστόλιθο καὶ μάλιστα σὲ χρῶμα τεφρὸ ἢ τεφρόλευκο. Μᾶς προ-

καλεί έντύπωση ή διάβρωση τών πετρωμάτων σέ μεγάλη έκταση κυρίως στήν περιφέρεια τοῦ λόφου, ἐνώ ή ἄνω ἐπιφάνεια παρουσιάζει λεπτές καί ἀσήμαιτες διαρρήξεις. Ἡ διάβρωση αὐτή ὀφείλεται σέ διάφορους ἀποσαθρωτικούς παράγοντες, χημικούς ἢ φυσικούς, ὅπως τὸ ἐπιφανειακὸ νερό, ὁ ἀτμοσφαιρικός ἀέρας, οἱ περιοδικές μεταβολές τῆς θερμοκρασίας, οἱ ὁποῖοι ἦσαν ἡ αἰτία τῆς



Εἰκ. 12. Σπήλαιο τοῦ Ἀπόλλωνα Γ' τῆς ΒΔ. πλευρᾶς τῆς Ἀκρόπολης.

δημιουργίας, στή Β. καί Α. πλευρᾶ τῶν σπηλαίων τοῦ Πάνα, τοῦ Ἀπόλλωνα καί τῆς Ἀγλαύρου πού ἤδη ἀναφέραμε. Ἡ ἀποσάθρωση εἶχε σάν ἐπακόλουθο κάποια χαλάρωση τῶν πετρωμάτων πού ἂν ἐπεκταθεῖ, θά γίνει κρίσιμη καί γιά τίς σπηλιές καί γιά τίς ἄλλες θέσεις κάτω ἀπό τὸ τεῖχος.

Ἄντιγωνιμίες μελετητῶν. Μέχρι τὸν καιρὸ τῶν ἀνασκαφῶν, δημιουργηθήκανε πολλὲς ἀντιγωνιμίες μεταξύ τῶν μελετητῶν ἀρχαιολόγων Beulé, Bursian, Lolling, Botticher¹ γὰρ τὸ ποιοῦ ἀπὸ τὰ τρία σπήλαια ἦταν ἀφιερωμένο στὸν Ἀπόλλωνα καὶ ποιοῦ στὴ λατρεία τοῦ Πάνα. Σ' αὐτὴ τὴν πλευρὰ τῆς Ἀκρόπολης, ἡ λατρεία τοῦ Ἀπόλλωνα, ἦταν γνωστὴ ἀπὸ τὰ πελασγικὰ ἀκόμα χρόνια. Σ' ὅλα τὰ σπήλαια τῆς Ἑλλάδας ὑπῆρχαν ἱερὰ ἀφιερωμένα σ' αὐτόν. Μὲ τὴν ιδιότητα τοῦ χθονίου θεοῦ ἐπίσης, ἦταν φυσικὸ νὰ λατρεύεται καὶ σ' ὅλα τὰ κοιλώματα ὅπου ἦταν σὲ χρῆση ἡ μαντικὴ τέχνη ἐφ' ὅσον θωρεῖται καὶ θὸς τῆς μαντικῆς. Ὁ Ἀπόλλωνας ποὺ λατρευότανε σ' αὐτὴ τὴν πλευρὰ ὀνομαζότανε ὑπὸ Ἀκραίος γιὰτὶ προεξεῖχαν τόσο πολὺ τὰ πλευρικὰ τοιχώματα τοῦ δευτέρου (Εἰκ. 11) καὶ τοῦ τρίτου σπηλαίου (Εἰκ. 12), ὥστε τὰ ἱερὰ ὀνομασθήκανε Μακρές (πέτρες) καὶ ὁ Ἀπόλλωνας, ὁ ὑπὸ τῶν Ἀκρων θεός. Βέβαια, οἱ πέτρινοι ὄγκοι δὲν εἶναι τόσο ἐμφανεῖς τώρα ὅσο στὴν ἀρχαιότητα, ἀλλὰ δὲν παύουν καὶ σήμερα ἀκόμα νὰ ἐντυπωσιάζουν μὲ τὶς προεξοχέες τους.

Γιὰ τὴν ὑπαρξὴ ὁμοῦ τῆς σπηλιάς τοῦ Πάνου ἀναφέρουν πολλοὶ ἀρχαῖοι συγγραφεῖς μεταξύ τῶν ὁποίων ὁ Ἀριστοφάνης, ὁ Λουκιανός, ὁ Πausanias κ.ά.

Ὁ Pausanias², λέει: «Καταβοῦσι δὲ οὐκ ἐς τὴν κάτω πόλιν, ἀλλ' ὅσον ὑπὸ τὰ Προπύλαια, πηγὴ τε ὕδατος ἐστὶ καὶ πλησίον Ἀπόλλωνος ἱερὸν ἐν σπηλαίῳ. Κρέουσι δὲ θυγατρὶ Ἐρεχθῆος Ἀπόλλωνα ἐνταῦθα συγγενέσθαι νομίζουσι / ἐνταῦθα καὶ τοῦ Πανὸς ἱερὸν φασὶ δὲ / ὡς πεμφθεῖη Φιλλιπίδης ἐς Λακεδαιμόνα ἄγγελος ἀπεβεβηκότων Μήδων ἐς τὴν γῆν ἐνανήκων δὲ Λακεδαιμονίους ὑπερβαλέσθαι φαίη τὴν ἐξοδὸν εἶναι γὰρ δὴ νόμον αὐτοῖς μὴ πρότερον μαχομένους ἐξιέναι πρὶν ἢ πλήρη τὸν κύκλον τῆς σελήνης γενέσθαι, τὸν δὲ Πάνα ὁ Φιλλιπίδης ἔλεγε περὶ τὸ ὄρος ἐντυχόντα οἱ τὸ Πυρθένιον φάναι τε ὡς Ἀθηναίοις εἶη καὶ ὅτι ὁ θεὸς ἐλὶ ταύτῃ τῇ ἀγγελίᾳ τετίμηται».

Μεταξὺ τῶν λέξεων «νομίζουσι» καὶ «πεμφθεῖη» ὑπάρχει κενὸ ποὺ ἀναπληρώνεται ἀπὸ τὴν φράση «ἐνταῦθα καὶ τοῦ Πανὸς ἱερὸν φασὶ δὲ». Τὸ χωρίο αὐτό, ἐπειδὴ παραλείπεται σὲ μερικές ἐκδόσεις, παραπλάνησε μελετητὲς ὅπως τὸν Beulé (Acropole d' Athènes I, page 153) τὸν Bursian,³ (Geographie von Griechenland I, page 294) οἱ ὅποιοι καταλήξανε στὸ συμπέρασμα ὅτι ὁ Πάνας καὶ ὁ Ἀπόλλωνας λατρ. ὄνταν στὸ ἴδιο σπήλαιο. Ὁ Botticher καὶ ὁ Lolling ἐπέμεναν ὅτι πρέπει νὰ ἀναζητηθοῦν δύο σπήλαια γιὰ τὴ λατρεία τῶν δύο θεῶν.

Σπουδαιότερη πηγὴ γιὰ μᾶς σχετικὰ μὲ τὴ λατρεία τῶν δύο θεῶν σ' αὐτὸ τὸ χωρίο, εἶναι ἡ τραγωδία Ἴων τοῦ Εὐριπίδη, ὅπου ἡ Κρέουσα ἀναφέρει στὸν Ἴωνα τὸν τρόπο τῆς γέννησής του, καθὼς καὶ τὸν τόπο ὅπου ὑπῆρχαν τὰ ἱερὰ τοῦ πατέρα τοῦ Ἀπόλλωνα.

1) Βλ. Βιβλιογραφία.

2) Ἄττικά 28,4.

3) Βλ. Βιβλιογραφία.

στχ. (952) *ἄκουε τολύνη, οἶσθα Κεκροπίας πέτρας
/ πρόσβορον ἄντρον ἄς Μακράς κικησαίμεν
παῖδ' / οἶδα, ἔνθ' Πανός ἄδουτα καὶ βωμοὶ πέλας».*

Σύμφωνα με τὸν Πausανία, ὁ μῦθος λέει ὅτι, ὁ Ἀπόλλωνας λατρευόταν στὶς Μακρές γιατί ἐκεῖ βρέθηκε ἐρωτικά μετὴν Κρέουσα, κόρη τοῦ Ἐρεχθέα ἀπὸ τὴν ὁποία γεννήθηκε ὁ Ἴωνας. Θέλοντας ἡ Κρέουσα νὰ κρύψει τὴ ντροπή, ἄφησε τὸ παιδί στὸ ἴδιο τὸ σπήλαιο ὅπου συνβρέθηκε μετὸν Ἀπόλλωνα Ὁ Ἐρμῆς, μετὴν παράκληση τοῦ Ἀπόλλωνα, πῆρε τὸ παιδί, τὸ πῆγε στοὺς Δελφούς, τὸ ἔδωσε στὴν Πυθία, ἡ ὁποία καὶ τὸ μεγάλωσε σὰν νεωκόρο τοῦ θεοῦ. Στὴν ὑπηρεσία τοῦ θεοῦ, τὸν βρήκε ἡ Κρέουσα, ὅταν ἦρθε μετὸ σύζυγό της Ξοῦθο στοὺς Δελφούς, τὸν ἀναγνώρισε καὶ τὸν πῆρε μαζί της στὴν Ἀθήνα, ὅπου καὶ ἔγινε γενάρχης τῶν Ἀθηναίων. Πολλές φορές στὸ δρᾶμα ἀναφέρεται ὁ τόπος ὅπου ἔγινε ἡ συνέντευξη.

στχ. (492) ὁ χορὸς λέει.

*Ἦ Πανός θακήματα καὶ / παραυλίζουσα πέτρα / μυχώδεις Μακραις /
ἵνα χορούς στείβουσι ποδοῖν / Ἀγλαύρου κόραι /*

Ἀπὸ τὸ χωρίο φαίνεται ὅτι ὁ Ἀπόλλωνας λατρευόταν στοὺς πρὸς βορρᾶ βράχους τῆς Ἀκρόπολης, οἱ ὁποιοὶ ὀνομάζονταν «Μακραι» καὶ ὅτι ἐκεῖ ὑπῆρχε ἱερὸ καὶ βωμὸς τοῦ Πᾶνα.

Ἀνασκαφή, ἀνασκαφικὰ πορίσματα. Στὴν ἀνασκαφή, πού ἔγινε ἀπὸ τὴν Ἀρχαιολογικὴ Ἐταιρεία τὸ 1896, ἀποδείχθηκε ὅτι τὸ Β' σπήλαιο — οἱ ἐρευνητὲς ὑποστήριζαν ὅτι ἀνήκει στὸν Πᾶνα ἀπὸ τὴν πληθώρα τῶν κογχῶν πού ὑπῆρχαν στὰ τοιχώματα — ἦταν ἀφιερωμένο στὸν θεὸ Ἀπόλλωνα γιατί σ' ἔνα βάθος 10-30 ἑκατ. στὸ ἔδαφος βρέθηκαν δέκα μαρμάρινες ἀναθηματικὲς πλάκες πού ἔφεραν κλαδί μυρτιάς ἢ δάφνης, τὸ ὄνομα τοῦ ἀναθέτη καὶ τὴν ἐπιγραφή «τῷ Ἀπόλλωνι τῷ ὑπὸ Μακραις καὶ ὑπ' Ἀκραις», (Εἰκ. 13), σὲ ἀπόσταση 1/2 μ. ἀπὸ τὸ ἄνοιγμα τῆς σπηλιάς. Ἄρα, ὁ Πausανίας εἶχε δίκαιο γιὰ τὸ ἱερὸ τοῦ Ἀπόλλωνα «ἐν τῷ σπηλαίῳ». Τὶς πλάκες αὐτὲς τὶς ἀφιέρωναν οἱ ἐννεὰ ἄρχοντες τῶν Ἀθηναίων πρὸς τιμὴν τοῦ γενάρχη τους Ἴωνα.

Ἀποκαλύφθηκαν πάρα πολλές κόγχες μετὰ διάφορα σχήματα, στρογγυλές, τετράγωνες καὶ μιὰ μεγαλύτερη στὸ κέντρο πού χρησίμευε γιὰ ὑποδοχὴ μικροῦ ἀγάλματος. Οἱ κόγχες συνεχίζονταν στὸ διπλανὸ Γ' σπήλαιο, γεγονός πού ἀποδεικνύει ὅτι, ἀφοῦ εἶχαν καλύψει ὅλο τὸ Β' σπήλαιο ἄρχισαν νὰ δημιουργοῦν κόγχες στὶς ἐξωτερικὲς πλευρὲς τοῦ Γ' σπηλαίου. Αὐτὸ ὅμως τὸ τελευταῖο, δὲν μᾶς ἔδωσε τίποτα μετὴν ἀνασκαφή. Ὅσο γιὰ τὸ πρῶτο σπήλαιο δὲν μπορούμε νὰ τὸ θεωρήσουμε ἱερὸ τοῦ Ἀπόλλωνα, γιατί βλέπει στὴ δυτικὴ πλευρὰ τῆς Ἀκρόπολης καὶ δὲν εἶναι «πρόσβορον ἄντρον», σύμφωνα μετὰ λόγια τῆς Κρέουσας, οὔτε ὅμως καὶ ἱερὸ τοῦ Πᾶνα ἐφ' ὅσον αὐτὸ τὸ τελευταῖο πρέπει νὰ τὸ ἀναζητήσουμε στὸ χῶρο τῶν Μακρῶν.

Με τὸν καθαρισμό ἀπὸ τὶς ἐπιχώσεις ποὺ κάλυπταν τὰ Β' καὶ Γ' σπήλαια, παρουσιάσθηκε ἓνα τέταρτο Δ' μὲ δύο στόμια, ποὺ συγκοινωνοῦν μεταξύ τους κλεισμένα ἀρκετὰ ἀπὸ τὶς κατακρημνήσεις. Προφανῶς θὰ ἀπετελοῦσαν ἓνα ἐνιαῖο. Αὐτὸ τὸ Δ' δὲν εἶναι ἓνα σπηλαιῶδες χάσμα, ἀλλὰ πραγματικὸ σπήλαιο γιατί εἰσδύει πολὺ μέσα στὸ βράχο. Ἐπομένως αὐτὸ πρέπει νὰ εἶναι τὸ ἀφιερωμένο, ἀπὸ τὰ Περσικὰ καὶ ὕστερα, στὸν Πᾶνα. Τὸ συμπέρασμά μας ἐπιβεβαιώνεται καὶ ἀπὸ τὶς γραπτὲς πηγές : 1) Ἀπὸ τὸν Εὐριπίδη στὸν Ἴωνα, «ἐνθ' Πανὸς ἄδυτα καὶ βωμοὶ πέλας». 2) Ἀπὸ τὸν Ἀριστοφάνη στὴ «Λυσι-



Εἰκ. 13. Ἀναθηματικὴ πλάκα ἀπὸ τὴν ἀνασκαφὴ τοῦ Β' σπηλαίου.

στράτη» στχ. 911 κ. ε. ὅπου ὁ ἥρωάς του Κινησίας προτρέπει τὴ γυναῖκα του Μυρσίνη νὰ συνβρεθοῦν στὸ σπήλαιο τοῦ Πᾶνα στὴν Ἀκρόπολη ἀπ' ὅπου μποροῦσε νὰ γυρίσει καθαρὴ στὴν Ἀθήνα, γιατί θὰ λουζόταν στὸ νερὸ τῆς Κλεψύδρας «... κάλιστα δῆπου, λουσαμένη τῇ Κλεψύδρᾳ» 3) Ἀπὸ τὰ λόγια τοῦ Λουκιανοῦ στὸ «Δίς κατηγορούμενος», ὅπου ἀναφέρει ὅτι ὁ Πᾶνας κατεῖχε «τὸ ὑπὸ τοῦ Ἀρείου Πάγου ὄρατον ὑπὸ τῇ Ἀκροπόλει σπήλαιον μικρὸν ὑπὲρ τοῦ Πελασγικοῦ».

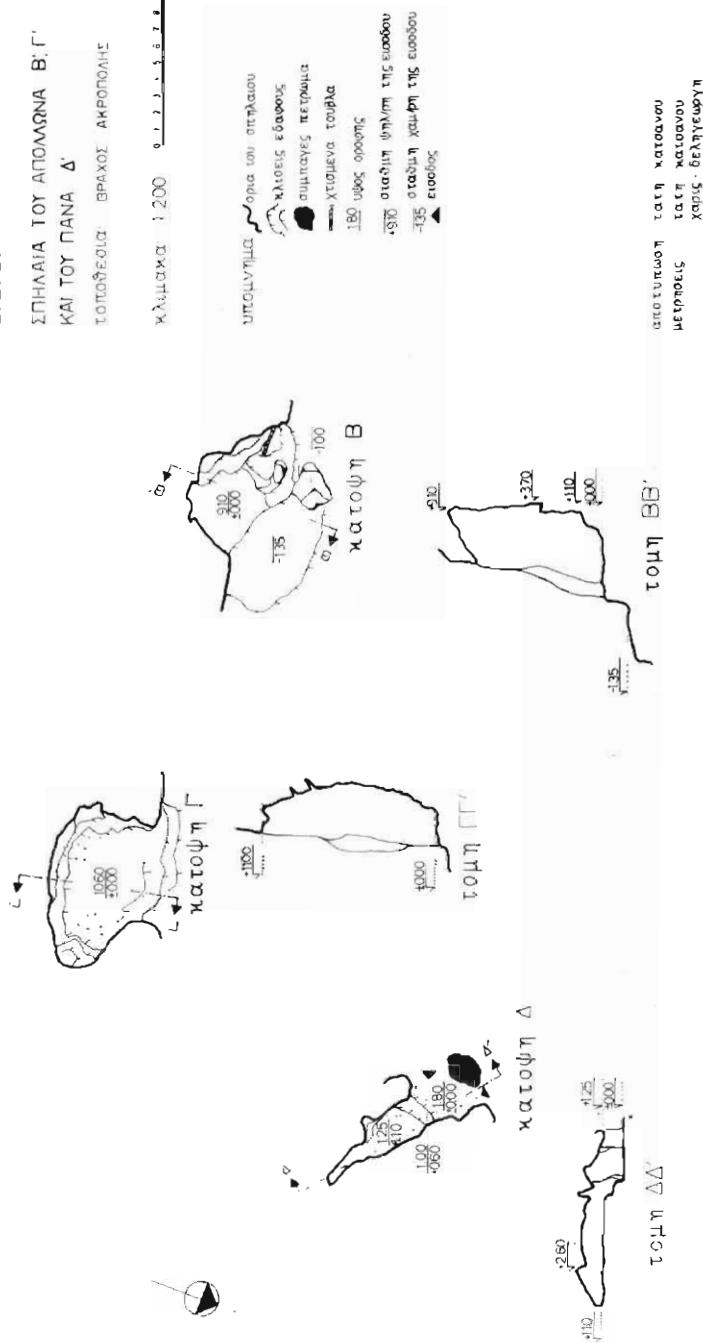
Δηλαδή ἡ λατρεία τοῦ Ἀπόλλωνα ἐκτεινότανε πρὶν τὰ Μηδικὰ σ' ὅλο τὸ

Ε. Ξ. Ε.

ΣΠΗΛΙΑ ΤΟΥ ΑΠΟΛΩΝΑ Β', Γ'
ΚΑΙ ΤΟΥ ΠΑΝΑ Δ'

ΤΟΠΟΘΕΣΙΑ ΒΡΑΧΟΣ ΑΚΡΟΠΟΛΗΣ

κλίμακα 1:200 0 1 2 3 4 5 6 7 8 9 10 μ



Εικ. 14. Κατόψεις και τομές των σπηλαίων του 'Απόλωνα Β', Γ' και του Πάνα Δ', που βρίσκονται στη ΒΔ. πλευρά της 'Ακρόπολης.

χώρο τῶν Μακρῶν—στά Β, Γ, καὶ Δ σπήλαια. Στὰ δύο σκέλη τοῦ χώρου ἰδρύθηκε ὁ βωμὸς τῆς λατρείας του καὶ ὑπῆρχαν τὰ ἀναθήματά του.

Στὰ Μηδικά, οἱ Ἀθηναῖοι περιόρισαν τὴ λατρεία τοῦ Ἀπόλλωνα στὸ Β' καὶ Γ' σπήλαιο καὶ παραχώρησαν στὸ θεὸ τὸ Δ' ποῦ εἶχε σταματήσει νὰ λειτουργεῖ σὰν λατρευτικὸ τοῦ Πυθίου Ἀπόλλωνα.

Σχέση τῶν δύο θεοτήτων. Γιὰ νὰ καταλάβουμε τὴ συνύπαρξη καὶ τὴ σχέση πρέπει νὰ ἀνατρέξουμε στὴν Ἀρκαδία, στὴ Μεγαλόπολη, στὸ ναὸ τῆς Δήμητρας καὶ Κόρης στὴν Ἀγορά, ὅπου ὑπῆρχε τράπεζα προσφορῶν καὶ εἰκονίζονταν «δύο Ὄραι καὶ ἔχων Πᾶν σύριγγα καὶ Ἀπόλλων κιθαρίζων» (Πανσανίας 31,3).

Ὁ Ἀπολλόδωρος⁴ λέγει «Ἀπόλλων τὴν μαντικὴν μαθὼν παρὰ τοῦ Πανὸς ἦκεν ἐς Δελφοὺς χρησμοδούσης τῆς Θέμιδος».

Ἄρα ὑπῆρχε σχέση μεταξὺ Ἀπόλλωνα καὶ Πᾶνα γι' αὐτὸ καὶ ὁ Ἀρκάδιος θεὸς ἐγκαταστάθηκε σὰν συμπάρεδρος στὶς Μακρές, στὸ ἱερὸ ποῦ ἐκπροσωποῦσε τὸ ἱερὸ τοῦ Ἀπόλλωνα τῶν Δελφῶν.

R É S U M É

Au côté Nord-Ouest de l'Acropole, on distingue trois fractuosités. Les recherches archéologiques faites par Kavadias à 1896, ont mis à jour dix plaques votives en marbre ornées de branches de laurier, consacrées au dieu Apollon Pythios.

A côté de cette fractuosité, sur le même flanc de la citadelle, il y a une toute petite grotte à deux entrées que les Athéniens ont consacré au culte du dieu Pan après la bataille à Marathon à 490 avant J. C.

B I B Λ Ι Ο Γ Ρ Α Φ Ι Α

ΑΝΔΡΟΝΟΠΟΥΛΟΥ, Β. - ΚΟΥΚΗ, Γ. (1976) : Σειρὰ γεωτεκτονικῶν μελετῶν τῶν Ἀθηνῶν —

Γεωτεκτονικὴ μελέτη Ἀκροπόλεως; Ἀθηνῶν Νο 1, ΙΓΜΕ, Ἀθῆναι, σελ. 11 - 15.

ΑΠΟΛΛΟΔΩΡΟΣ (1 4 1).

ΑΡΙΣΤΟΦΑΝΗΣ Λυσιστράτη στ. 911 κ. ἔ.

BEULÉ, E. (1853 - 4) : Acropole d' Athènes, τόμ. J, σελ. 153 Par.s.

ΒÖTTICHER, C. (1863) : «Bericht ueber der Utersuchungen auf de Acropolis Athens», σελ. 222 Berlin.

BURSIAN, C. (1862) : «Geographie von Griechenland», τόμ. 1, σελ. 294 Leipzig.

ΕΛΕΥΘΕΡΟΥΔΑΚΗ Ἐγκυκλοπαιδικὸ Λεξικό: τόμ. 2, σελ. 320, λήμμα «Ἀπόλλων».

ΕΥΡΙΠΙΔΗΣ : «Ἴων» στχ. 492, 937 καὶ 952.

1) I Κεφ. 4,1.

ΗΡΟΔΟΤΟΣ : (ΣΤ 105 κ. ξ.).

ΚΑΒΒΑΔΙΑΣ, Π (1897) : Τοπογραφικά Ἀθηνῶν «Κατὰ τὰς περὶ τὴν Ἀκρόπολιν ἀνασκαφάς» Α. Ε. σελ. 1 - 31.

ΛΟΥΚΙΑΝΟΣ : «Δίς κατηγορούμενος» : Διάλογος θεῶν κεφ. 23 § 3.

ΠΑΥΣΑΝΙΑΣ (I, 28 4 καὶ I 31 3).

ΠΛΑΤΩΝ, Ν. (1971) : Ἱστορικά σπήλαια τῆς ἀρχαιότητος : «Πρόσβορρα ἄντρα Κεκροπέων ἢ Μακρῶν πετρῶν», Δελτίο Ἑλλήνων Φιλολόγων τόμ. 23 σελ. 187 - 189.

TRAVLOS , J. (1971) : «Ραπ» Bildlexicon σελ. 417 - 421.

4. Σπηλιὰ «Νυμφαῖο» ΠΕΝΤΕΛΗΣ Ἀττικῆς, (Α Σ. Μ. 0903).*

Θέση - περιγραφή. Τὸ Νυμφαῖο βρίσκεται σὲ ὑψόμετρο 800 μ. πάνω στὸ βουνὸ τῆς Πεντέλης, σὲ ὑψομετρικὴ διαφορά 100 μ. ἀπὸ τὴν γνωστὴ σπηλιὰ τοῦ Νταβέλη.

Τὸ κοίλωμά του ἀποτελεῖται ἀπὸ μαρμάρινους βράχους, εἶναι μικρὸ γιὰ τὸ μήκος του μόλις φτάνει τὰ 6,50 μ. καὶ τὸ πλάτος του τὰ 6,40 μ. Ἡ ὄροφὴ του κατέπεσε στοὺς ἀρχαίους χρόνους καὶ μάλιστα σὲ μιὰ ἐποχὴ ποὺ ἡ λατρεία γινότανε σ' αὐτό, (Εἰκ. 15). Σήμερα, δύο μαρμάρινες μονολιθικὲς πριστάδες καὶ τμήμα κατωφλιοῦ, ἀποτελοῦν τὴν εἴσοδο ποὺ ἔχει πλάτος 1,13 μ. Ἡ εἴσοδος καὶ τὰ πλευρικὰ τοιχώματα κτίσθηκαν μὲ λατύπες, ὅταν ἀνακαλύφθηκε ἡ σπηλιὰ, γιὰ νὰ ἐμποδισθεῖ τὸ γέμισμα τοῦ Νυμφαίου μὲ χώματα καὶ πέτρες.

Ἡ κατακρύμνηση τῆς ὄροφης θὰ ἔγινε μᾶλλον κατὰ τὸν ἐξῆς τρόπο :

Τὸ κυριώτερο λατομεῖο τῆς ἀρχαιότητος, βρισκόταν 30 μ. πιὸ ψηλὰ ἀπὸ τὸ Νυμφαῖο. Κατὰ τὴν λατόμηση, πέφτανε κομμάτια πρὸς τὴν πλαγιά καὶ φθάσανε μέχρι τὸ Νυμφαῖο. Ἀπὸ σεισμό ἢ κάποια λατόμηση τοῦ μαρμάρου ποὺ ἔγινε πάνω ἀπὸ τὸ ἄντρο τῶν Νυμφῶν, φαίνεται ὅτι καταπέσανε οἱ τεράστιοι βράχοι τῆς ὄροφης καὶ φράξανε τὴν εἴσοδο τῆς σπηλιάς. Τὰ κομμάτια (οἱ λατύπες) ποὺ πέφτανε ἀπὸ τὸ λατομεῖο, καταχώσανε, μὲ τὴν πάροδο τοῦ χρόνου, τόσο τὴν εἴσοδο ὅσο καὶ τὴν περιοχὴ γύρω ἀπὸ αὐτό, ὥστε σήμερα ὑπάρχει ἓνα πολὺ στέρρο στρώμα λατύπης πάνω ἀπὸ τὴν φυσικὴ ἐπιφάνεια τῆς πλαγιάς τῆς Πεντέλης.

Ἱστορικὸ τῆς ἀνασκαφῆς. Ἡ Μονὴ τῆς Πεντέλης, ἔχοντας τὴν κυριότητα τῆς περιοχῆς, τὴ νοίκιασε σὲ μιὰ ἐπιχείρηση γιὰ νὰ ἐρευνήσῃ τὸ κάτω ἀπὸ τὶς λατύπες πέτρωμα. Οἱ ἐργάτες δημιουργήσανε ἓνα λακκοειδὲς ὄρυγμα καὶ φθάσανε τυχαίᾳ μέχρι τὸ ἐσωτερικὸ τοῦ Νυμφαίου, ὅπου βρῆκανε *IN SITU* τὸ ἀνάγλυφο τοῦ Πάνα, τοῦ Ἑρμῆ καὶ τῶν Νυμφῶν, τὸ θεωρήσανε γιὰ πλάκα

* Grotte Nymphée sur le mont de Pendeli, (No 0903)..

μαρμάρου και τὸ σπάσανε. Ἐτσι ἄρχισε ἡ ἀνασκαφή τὸ 1952 ἀπὸ τὸν ἀρχαιολόγο Γιάννη Παπαδημητρίου καὶ τὸν ἐπιμελητὴ Θεοχάρη. Ἡ σπουδαιότητα τῆς ἀνακάλυψης αὐτῆς εἶναι μεγάλη, γιατί ἔχουμε μιὰ ἀπὸ τὶς πιὸ σπάνιες περιπτώσεις ποὺ ἔρχεται σὲ φῶς στὴν Ἑλλάδα, ἕνα ἄθικτο ἄντρο, ἀφιερωμένο κυρίως στὶς Νύμφες μὲ τὰ σπουδαῖα μεγάλα καὶ μικρὰ εὐρήματα ποὺ δείνουνε ἐνδείξεις γιὰ τὸν τρόπο τῆς λατρείας τῶν θεοτήτων αὐτῶν.



Εἰκ. 15. Τὸ κοίλωμα τοῦ Νυμφαίου Πεντέλης, Ἀττικῆς.

Βρέθηκαν 2 ἀνάγλυφα, ποὺ δὲν ὑπερβαίνουν χρονικὰ τὸν 4ο αἰῶνα, τοποθετημένα πάνω σὲ βάσεις ποὺ μοιάζουν μὲ σπονδύλους κυλινδρικοῦ κίονα.

Τὸ πρῶτο ἀνάγλυφο ποὺ χρονολογεῖται τὸ 350 π. Χ. παρουσιάζει μέσα σὲ ναῖσκο μὲ παραστάδες καὶ χρωματιστὰ ἀκροκέραμα, τὸν Πᾶνα, τὶς Νύμφες μὲ ποδῆρη χιτῶνα καὶ ἱμάτιο, τὸν Ἑρμῆ καὶ τοὺς τρεῖς ἀναθέτες ποὺ θὰ πρέπει νὰ ἦσαν οἱ λατόμοι τοῦ Βριλητοῦ. Ἡ βάση τοῦ ἀναγλύφου φέρει τὴν ἐπιγραφή : «Τηλεφάνης Νικήρατος Δημόφιλος ταῖς Νύμφαις ἀνέθηκεν», βρισκόταν στὴν ἀρχικὴ του θέση, ἀνάμεσα στὸν ὄγκο τῶν σταλαγματιῶν καὶ ἦταν στραμμένο πρὸς τὸ νότιο τοῖχο, ὅπου προφανῶς εἶχε τοποθετηθεῖ καὶ τὸ δεύτερο ἀνάγλυφο. Τὰ ὀνόματα τῶν ἀναθετῶν συναντιοῦνται συχνὰ στὸ χῶρο τῆς Ἀττικῆς.

Μᾶς εἶναι ὅμως ἄγνωστο ἂν ὁ Τηλεφάνης τοῦ Ἄντρου τῆς Πάρνηθας εἶναι τὸ ἴδιο πρόσωπο μὲ τὸν ἀναθέτη τῆς Πεντέλης

Τὸ δεῦτερο ἀνάγλυφο χρονολογεῖται τὸ 310 π. Χ. Στηρίζεται σὲ ὀρθογώνια βάση ποῦ φέρει τὴν ἐπιγραφή: «Ἀγαθήμερος ταῖς Νύμφαις ἀνέθηκεν». Ἡ σκηνὴ ἐξελίσσεται μέσα σὲ σπήλαιο. Οἱ τρεῖς Νύμφες φέρουν χιτῶνα καὶ ἱμάτιο. Ὁ Ἑρμῆς παρουσιάζεται γυμνός, κρατᾷ τὸ κηρύκειο στὸ χέρι ἔχοντας διπλω-



Εἰκ. 16. Ὅγκῳδες σταλαγμίτες τοῦ Νυμφαίου Πεντέλης.

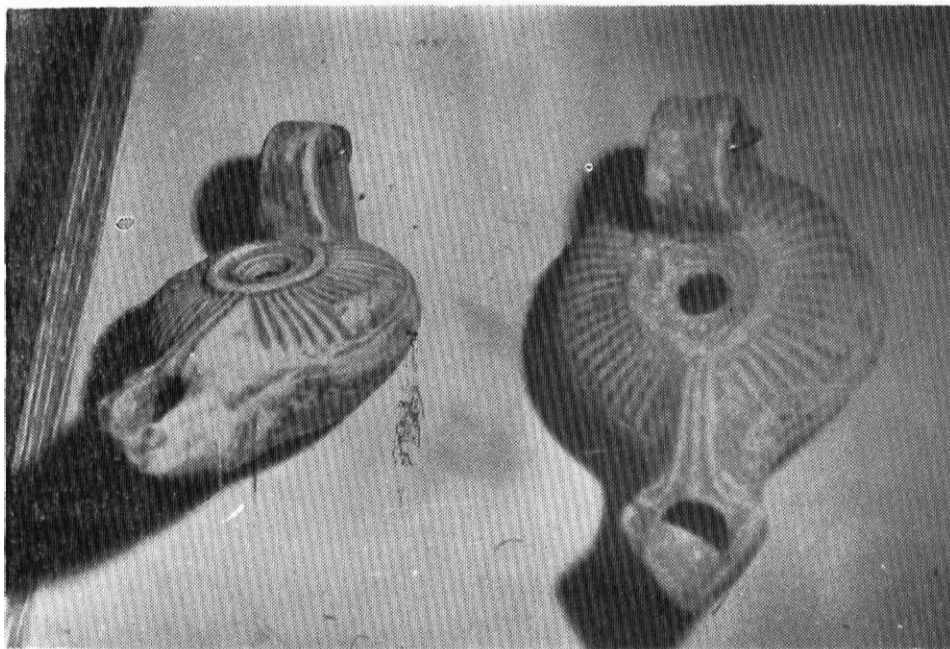
μένη τὴ χλαμῦδα του. Ὁ Πᾶνας ἐτοιμάζεται νὰ παίξει τὴ σύριγγά του καὶ ἕνας νέος ρίχνει κρασί ἀπὸ μιὰ οἰνοχόη στὸν κἀνθαρο τοῦ ἀναθέτη. Ἡ ἀπει-

κόνηση τοῦ Πάνα παρουσιάζει τὰ ἴδια στοιχεῖα μὲ αὐτὰ ἐνός ἀναγλύφου πάλι ἀπὸ τὸ Ἄντρο τῆς Πάρνηθας. Ἡ σχεδὸν τέλεια πλαστικότητα τῶν μορφῶν, δίνει τὴν ἐντύπωση περιόπτων ἀγαλμάτων. Ἐδῶ πρέπει νὰ ἀναφέρουμε ὅτι, ἡ χρῆση τῶν σπηλαιομόρφων ἀναγλύφων, ἐμφανίζεται στὰ μέσα τοῦ 4ου αἰῶνα καὶ κορυφώνεται τὸ 2ο μισὸ τῆς ἴδιας ἑκατονταετίας.

Ἐκτὸς ἀπὸ τὰ δύο ἀνάγλυφα βρέθηκαν:

α) Τὰ κομμάτια μιᾶς μαρμάρινης λεκάνης, ὅχι ὅμως στὴν ἀρχικὴ τῆς θέση.
β) Ἐνα μισοτελειωμένο γλυπτό, ποῦ μᾶς εἶναι ἄγνωστος ὁ σκοπὸς ποῦ θὰ ἐξυπηρετοῦσε.

γ) Δύο πλάκες χωμένες βαθειὰ στὸ χῶμα, ποῦ μᾶλλον θὰ στηρίζανε τράπεζα προσφορῶν.



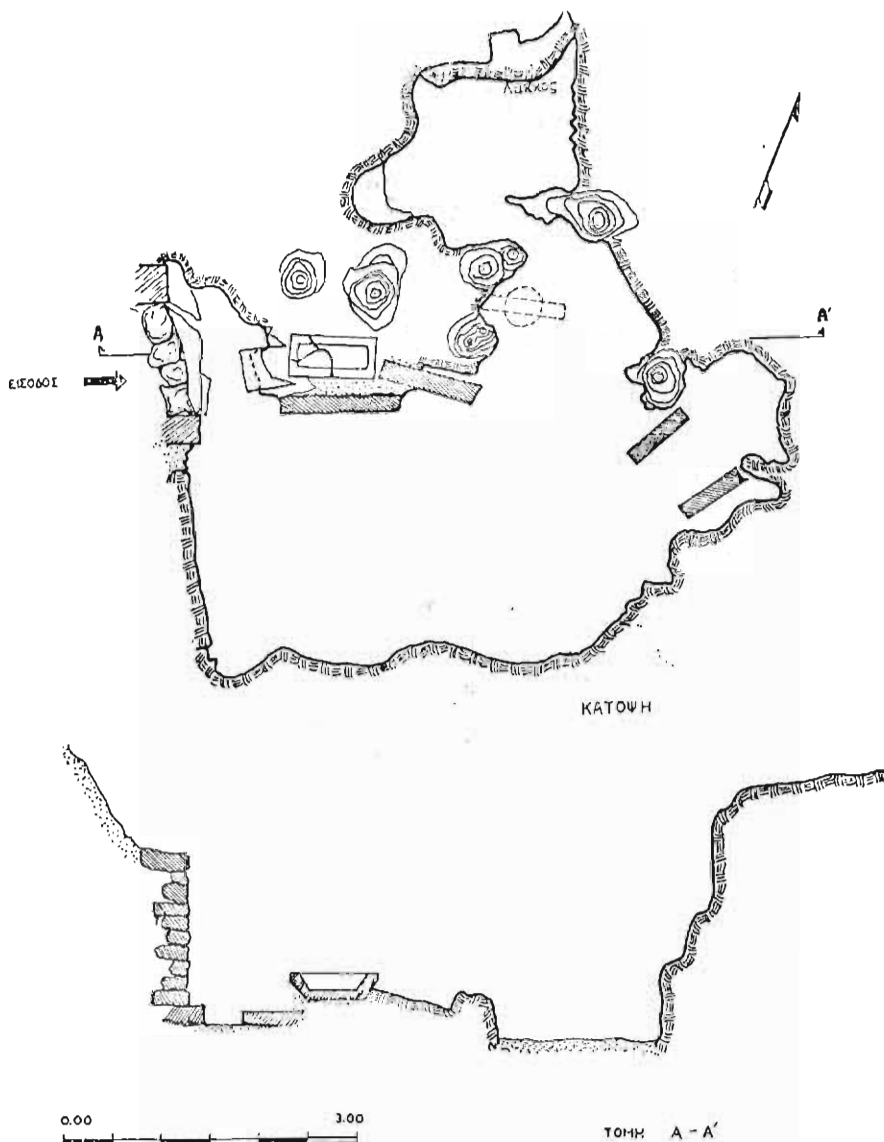
Εἰκ. 17. Λύχνοι μὲ ἀκτινωτὲς γραμμές, ποῦ βρέθηκαν στὸ Νυμφαῖο Πεντέλης.
(70 — 20 π. Χ.).

δ) Τμῆμα ἀγωγοῦ νεροῦ, πήλινο, στὴν Β. πλευρὰ τῆς σπηλιᾶς μέσα σὲ κοιλότητα, ποῦ ὅπως δείχνει τὸ ἀμμουδερὸ ὑγρὸ χῶμα, πρέπει νὰ ὑπῆρχε πηγὴ.

ε) Δύο μαρμάρινες πλάκες, τμῆμα μᾶλλον ἀπὸ τὴν πλακόστρωση τοῦ μικροῦ δρόμου, ποῦ ὁδηγοῦσε στὴ βόρεια γωνία τῆς σπηλιᾶς.

Μιὰ δευτέρη συμπληρωματικὴ ἀνασκαφὴ πρόσφατα, ἔφερε σὲ φῶς πήλινα εἰδῶλια καὶ πολλὰ λυχνάρια, (Εἰκ. 17). Ἡ χρῆση λυχναριῶν, στὴν περίπτω-

ση τοῦ Νυμφαίου ἐξυπηρετοῦσε πρακτικούς καί ὄχι λατρευτικούς σκοπούς γιατί ὄλα ἔφεραν ἴχνη φωτιᾶς. Ἄρα εἶχανε χρησιμοποιηθεῖ γιά φωτισμό μόνο



Ἡ σπηλιά τῶν Νυμφῶν τῆς Πεντέλης. Κάτωη καί τομή. Μὲ διακεκομμένη γραμμὴ σηματοῦνται ἡ θέσις τοῦ ἀναγλύφου μὲ τοὺς τρεῖς ἀναθέτες (σχέδ. Μ. Ξύδα-Π. Ζοριδῆ).

Εἰκ. 18. Ἀπὸ τὴν Ἀρχαιολογικὴ Ἐφημερίδα 1977, (σελ. 5).

και ὄχι γιά προσφορές στις θεότητες, ὅπως ἐνδεικτικά παρουσιάζεται στο ἄντρο τῆς Πάρνηθας.

Τὰ πῆλινα εἰδῶλια, πάντα καὶ ἐρμαϊκά, μᾶς γνωστοποιοῦν ὅτι ἡ λατρεία στο Νυμφαῖο ἄρχισε τὰ τέλη τοῦ 5ου αἰῶνα καὶ συνεχίστηκε ὡς τῆ ρωμαϊκῆ περιόδο τὸν 2ο μ. Χ. αἰῶνα, ὅποτε καὶ καταστράφηκε ἡ σπηλιά. Πολλὲς πῆλινες πλάκες καὶ κεραμύδια, ὅπου ἔβαζαν ἢ ἔκαιγαν προσφορές, βρέθηκαν κοντὰ στη βάση τοῦ ἀνάγλυφου μὲ τοὺς τρεῖς ἀναθέτες, (Εἰκ. 18).

Ἡ λατρεία. Οἱ λατόμοι τῆς ἀρχαιότητος καταφεύγανε μέσα στο σκοτάδι τοῦ ἄντρου γιά νὰ ξεκουραστοῦν καὶ νὰ πιοῦν νερό ἀπὸ τὴν πηγῆ. Οἱ ὄγκοι τῶν σταλαγμιτῶν (Εἰκ. 16), μέσα στο μισοσκόταδο, μὲ τὰ περίεργα σχήματά τους, τοὺς δίνανε τὴν ἐντύπωση Νυμφῶν σὲ διάφορες στάσεις. Μὲ τὴν ἐντύπωση αὐτῆ ἄρχισε καὶ ἡ λατρεία τῶν Νυμφῶν, ποὺ ὁ Ὅμηρος στο δ' τῆς Ὀδύσσειας τις παρουσιάζει νὰ ὑφαίνουν στὰ ἄντρα «ὑφάσματα ἀλιπόρφυρα θαῦμα ἰδέσθαι». Τὸ ἓνα ἀπὸ τὰ δύο ἀνάγλυφα, βρέθηκε κοντὰ στὸν ὄγκο τῶν σταλαγμιτῶν ποὺ ἀντιπροσωπεύουν τις μορφές τῶν Νυμφῶν μέσα στο σπήλαιο.

Σὰν θεότητες ποὺ ἔχουν σχέση μὲ τὸ νερό, ἐκτὸς ἀπὸ τις θεραπευτικὲς ἰδιότητες εἶχανε καὶ τὴν ἰκανότητα νὰ προφητεύουν, γι' αὐτὸ ὀρισμένα ἄντρα ἦταν συγχρόνως καὶ μαντεῖα. Ἡ λεκάνη ποὺ βρέθηκε μᾶς δείχνει ἴσως ὅτι πρόκειται καὶ στὴν περίπτωση αὐτῆ γιά ἓνα νυμφαῖο-μαντεῖο, γιὰ τὴν ὕδρομαντικὴ καὶ ἡ λεκανομαντεία ἦσαν γνωστὲς ἀπὸ ἀρχαιοτάτων χρόνων, ἀλλὰ ἡ μεγάλη διάδοσή τους εἶνε κατὰ τὴν ρωμαϊκῆ περιόδο. Ὅρισμένοι ποὺ ἐπισκέπτονταν τὰ ἄντρα αὐτά, ἐπηρεασμένοι ἀπὸ τις νεαρὲς θελκτικὲς θεότητες, καταλαμβάνονταν ἀπὸ οἶστρο καὶ προλέγανε τὸ μέλλον. Αὐτοὺς τοὺς ὀνόμαζαν «νυμφόληπτους». Δὲν ἀποκλείεται στὴν περίπτωση αὐτῆ νὰ ἀνήκαν καὶ οἱ ἀναθέτες τῶν δύο γλυπτῶν.

Τὸ Νυμφαῖο εἶναι μοναδικὸ στο εἶδος του, γιὰ τὸ κανένα ἄντρο μέχρι σήμερα δὲν βρέθηκε ὅπως ἦταν τὴν ἐποχὴ τῆς λατρείας του. Μᾶς παρέχει τις πλέον θετικὲς ἀποδείξεις γιά τὸν τρόπο τῆς λατρείας τῶν Νυμφῶν.

R É S U M É

La grotte est petite. Elle a une longueur de 6,50 m. et une largeur de 6,40 m. A une époque pendant laquelle elle fonctionnait comme lieu de culte, peut être aux temps classiques, le plafond est tombé à cause d'un tremblement de terre ou de la carrière qui se trouve à côté.

Les recherches archéologiques réalisées par l'Ephore J. Papadimitriou à 1952, ont mis à jour deux reliefs votifs très intéressants. L'un date de 350 av. J. C. et représente Pan, les Nymphes, Hermès et les trois carriers qui ont offert

le relief. L' autre date de 310 av. J. C. et représente une scène qui se développe dans la grotte même.

Une autre excavation réalisée à 1975, a mis à jour beaucoup de lanternes et de figurines.

B I B Λ Ι Ο Γ Ρ Α Φ Ι Α

- BALLANTINE, F. G. (1904) : «Some phases of the cult of the Nymphs, Harvard studies in classical Philology 15», από το έργο του Πορφύριου. «Περὶ τοῦ ἐν Ὀδυσσεΐα τῶν Νυμφῶν ἄντρου».
- BOUCHÉ A. LECLERQ (1879) : «Histoire de la divination dans l'antiquité» I, 184 κ. έ. και κυρίως 191.
- ΖΟΡΙΑΔΗΣ, Π. (1977) : «Ἡ σπηλιά τῶν Νυμφῶν Πεντέλης», Α. Ε. Ἀρχαιολογικά χρονικά, σελ. 4 - 11.
- ΠΑΠΑΔΗΜΗΤΡΙΟΥ, Ι. (1952) : Τὸ Νυμφαῖον Πεντέλης ἀνεύρισκεται ἀνέπαφον μετὰ τὴν διευθέτησιν ποῦ εἶχε κατὰ τὸν 4ον αἰῶνα π. Χ. Ἐφημερίδα «Καθημερινή» 14.11 1952.
- VANDERPOOL, EUG. (1958) : AJA, 62 σελ. 281.

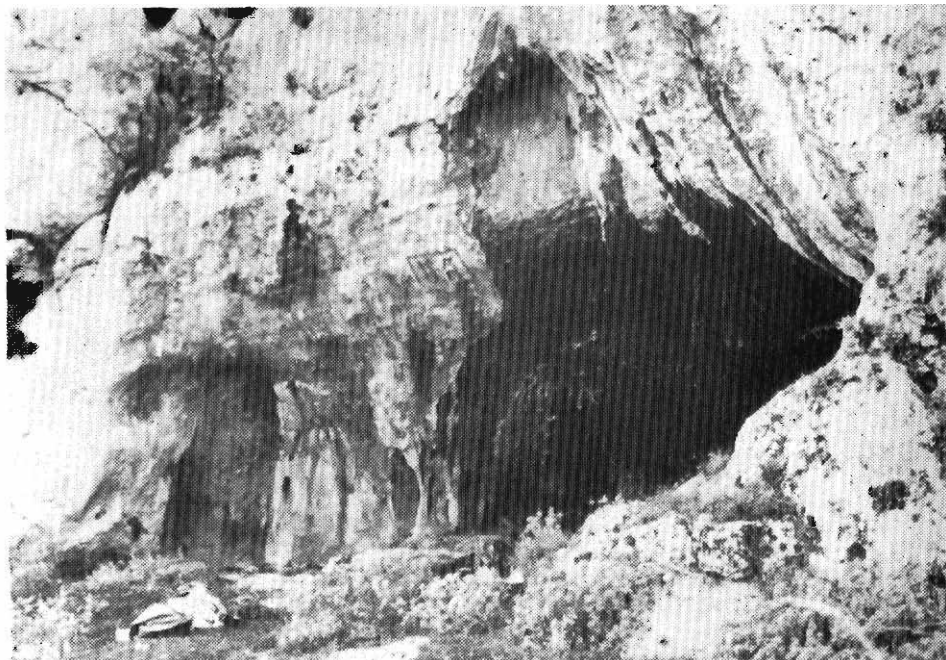
5. Σπηλιά τοῦ Πάνα, ΔΑΦΝΙ (Αἰγάλεω) Ἀττικῆς, (Α. Σ. Μ. 0114)*

Θέση και Μορφή. Στὸ δρόμο ἀπὸ Ἀθήνα πρὸς Ἐλευσίνα, περνώντας τὴ σημερινή Ἱερά Ὀδὸ, ποῦ σὲ πολλὰ σημεῖα ἀκολουθεῖ τὰ ἴχνη τῆς ἀρχαίας, σταματᾷ κανεὶς στὸ παλιὸ μοναστήρι τοῦ Δαφνιοῦ, κοντὰ εἰς τὴ δασώδη περιοχὴ τοῦ Κορυδαλλοῦ, στὸ Αἰγάλεω. Λίγα βήματα μετὰ τὴ Μονή, ἂν στραφοῦμε ἀριστερά, πρὸς τὴν ἀπότομη πλαγιὰ τοῦ βουνοῦ, ἀντικρύζουμε τὴ σπηλιά, στὸ σημεῖο ἀκριβῶς ὅπου διακόπτεται ἡ λουρίδα τῶν πεύκων. Τὸ ὀλικὸ βάθος τῆς εἶναι 11,55 μ. Τὸ μέγιστο πλάτος τῆς 7,80 μ. Τὸ σχῆμα τῆς μοιάζει μετὰ χωνί (Εἰκ. 19). Τὸ πλάτος τοῦ στομίου εἶναι 7,65 μ. και καταλήγει εἰς καμπύλη. Τὸ ὕψος τοῦ ἀπὸ τὴ βάση καλύπτει τὰ 3,40 μ.

Ἡ σπηλιά χωρίζεται μετὰ φυσικὰ προεξοχές εἰς τρία διαμερίσματα. Στούς ἀρχαίους χρόνους, τὰ φυσικὰ κειλώματα τοῦ δαπέδου συμπληρώθηκαν μετὰ ἐπίχωση ἀπὸ κονίαμα, καθὼς ἐπίσης και πολλὰ μέρη τῶν πλευρικῶν τοιχωμάτων. Εἶχε γίνει δηλ. μιὰ τεχνητὴ ἐπεξεργασία, λίγο καιρὸ μετὰ τὴν ἐγκαθίδρυση τῆς λατρείας. Στὸ δεῦτερο διαμερίσμα, ποῦ ἡ ὀροφή τοῦ χαμηλώνει στὸ ὕψος τῶν 1,62 μ. ὑπάρχει πάλι μιὰ ἐπίστρωση κονιάματος. Τὸ τρίτο διαμερίσμα βρίσκεται εἰς τὴ φυσικὴ τοῦ κατάστασις και οἱ φυσικὰ προεξοχές τοῦ βράχου σχη-

* Grotte de Pan de Daphni (Egaleo) d' Attique, (No 0114).

ματίζουν είσοδο, που απέχει από το διαχωριστικό τοίχο των δύο πρώτων διαμερισμάτων περίπου τρία μέτρα.



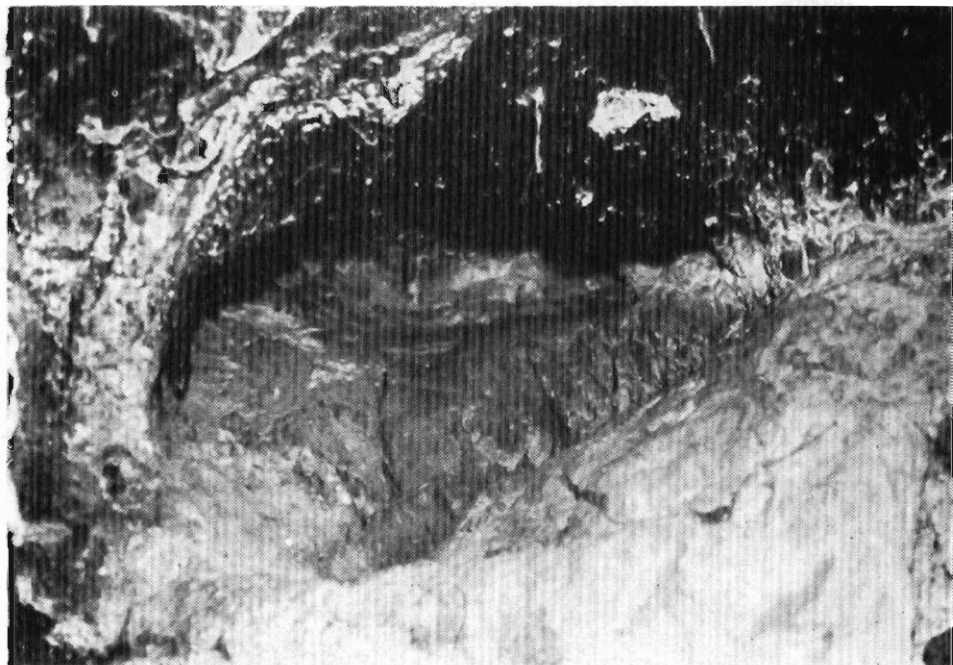
Είκ. 19. Ἡ εἰσοδος τοῦ σπηλαίου τοῦ Πάνα στὸ λαφνὶ Ἀττικῆς.

Στὸ τέρμα τῆς σπηλιᾶς, ἀνοίγεται ἓνας μικρὸς χώρος, βάθους 2 μ. καὶ πλάτους 0,90 μ. μὲ κατεύθυνση δυτική, (Εἰκ. 20). Στὸ τμήμα αὐτό, μέσα στις φυσικὲς ρωγμὲς τοῦ βράχου βρέθηκαν ὄστρακα καὶ ἀγγεῖα καλυμμένα μὲ τὸ λίγο χῶμα τοῦ κοιλώματος. Ἡ ὀροφή τοῦ τρίτου διαμερίσματος ἔχει ὕψος λιγότερο ἀπὸ 1 μ. (Εἰκ. 21).

Ἐπάρχουν δύο τοῖχοι μπροστὰ στὴ σπηλιά: ὁ ἓνας εἶναι ἀναλημματικὸς καὶ διευκόλυνε τὴν πρόσβαση στὴ σπηλιά καὶ ὁ ἄλλος προοριζόταν γιὰ νὰ φράξει τὸ στόμιό της. Πάνω σ' αὐτὸν ὑπῆρχε ἄλλος νεώτερος ἀπὸ ξερολιθιά, πὺν τὸν εἶχαν κατασκευάσει γιὰ νὰ προφυλάξουν τὰ κοπάδια.

Στὴν πρώτη προεξοχή, μετὰ τὸν τοῖχο τῆς εἰσόδου, σὲ ἀπόσταση 3,40 μ. ἀπ' αὐτόν, βρέθηκε κατὰ τὴν ἀνασκαφὴ ἄλλος τοῖχος πάχους 0,55 μ. πὺν χωρίζει τὸ πρῶτο ἀπὸ τὸ δεῦτερο διαμερίσμα καὶ θὰ ἔφθανε μέχρι τὴν ὀροφή τῆς σπηλιᾶς, γιὰτὶ κατὰ τὴν ἀριστερὴ πλευρά του, τὸ κονίαμα διακόπτεται, ἐκεῖ ἀκριβῶς πὺν θὰ στηριζόταν ὁ τοῖχος, στὶς παρεῖς τῆς σπηλιᾶς. Ἡ μικρὴ εἰ-

σοδος πού θά ὀδηγοῦσε ἀπό τὸ πρῶτο στό δεύτερο θάλαμο, πού ὑπῆρχε στό κομμάτι τοῦ τοίχου, τώρα λείπει. Ὁ ἀναλημματικός τοίχος 21 μ. σχημάτιζε κατὰ μήκος τῆς εἰσόδου, μιὰ τεχνητὴ αὐλή, πού διευκόλυνε τὴν ἐπίσκεψη στὴ σπηλιά ἐξαιτίας τῆς δύσβατης καὶ ἀπόκρυμνης προσπέλασης. Γιὰ τὸ χτίσιμο τοῦ τοίχου, χρησιμοποίησαν τοὺς γύρω βράχους καὶ μ' αὐτὸ τὸν τρόπο ἀποφύγανε τὶς πολλὲς ἐπιχώσεις. Ἡ ἀνάβαση στὴ σπηλιά γινόταν μὲ ἀνοιγμα στὸν ἀναλημματικὸ τοίχο καὶ ἀπὸ μιὰ μικρὴ σκάλα στό πίσω μέρος τοῦ βράχου.



Εἰκ. 20. Ὁ τρίτος μικρὸς θάλαμος τοῦ σπηλαίου Δαφνιοῦ.

Τὰ σκαλοπάτια ἦσαν λαξευμένα στό βράχο καὶ φαίνεται ὅτι συμπληρώνονταν ἀπὸ μικρὲς πέτρες καλυμμένες σὲ πολλὰ μέρη ἀπὸ κονίαμα.

Τὸ μεγαλύτερο μέρος τοῦ τοίχου παρατηρεῖται στὴν ἀνατολικὴ πλευρά, καλύπτοντας περίπου τὰ 2 μέτρα. Τὸ ἀσβεστολιθικὸ πέτρωμα, διατηρεῖ ἓνα κιτρινωπὸ χρῶμα, πού συνήθως παρατηρεῖται ὅταν τὸ πέτρωμα παραμείνει γιὰ πολὺ χρόνο κάτω ἀπὸ τὸ ἔδαφος, γιὰτὶ πάνω στὸν ἀναλημματικὸ τοίχο εἶχανε συσσωρευτεῖ βράχοι ἀποσπασμένοι εἴτε ἀπὸ τοὺς τοίχους εἴτε ἀπὸ τὸ γύρω λόφο.

Ἀνασκαφή, ἀνασκαφικὰ εἰρημίματα. Πρὶν ἀπὸ τὴν ἀνασκαφή πού πραγματοποιήθηκε ἀπὸ τὸν ἀρχαιολόγο Ι. Τραυλὸ τὸ 1937, ὑπῆρχε ἐπίχωση στό δά-

πεδο ύψους 10 έκατ. κάλυπτε τόν τοίχο πού έφραζε τó στόμιο και έφθανε μέχρι τó δεύτερο πού χώριζε τά δύο διαμερίσματα. 'Η έπίχωση αποτελούνταν σέ μεγάλο μέρος, από κοπριά ζώων πού δημιουργήθηκε στά μεταγενέστερα χρόνια και από τή στάχτη των ξύλων πού έκαιγαν οί βοσκοί μέσα στή σπηλιά. Κάτω από τή νεώτερη έπίχωση άρχίζει άμιγής ή άρχαία.

Τó στρώμα αυτό μάς έδωσε κομμάτια από ειδώλια, ένα όλόκληρο λυχνάρι, άγγεία κυρίως μελανόμορφα, λουτροφόρους, λυκήθους. Τά εύρήματα δέν είναι σπουδαία αλλά μάς επιτρέπουν νά όρίσουμε χρονικά τήν άρχή και τó τέλος τής λατρείας στο σπήλαιο και τίς θεότητες πού λατρεύονταν μέσα σ' αυτό.

'Ο βωμός¹⁾, στή δυτική πλευρά, έξω από τή σπηλιά, θά ιδρύθηκε όταν έγινε ή τεχνητή διαμόρφωσή της λίγο μετά τήν εγκαθίδρυση τής λατρείας. Κοντά στον τοίχο πού τήν έφραζε, βρέθηκε μεγάλη ποσότητα τέφρας και όστών μικρών σέ πρόχειρο κατασκευάσμα. 'Η θέση αυτή είναι ή πιό κατάλληλη για τήν ίδρυση του βωμού πού πάντα υπήρχε στά άντρα, όπως βεβαιώνουν οί γραπτές πηγές.

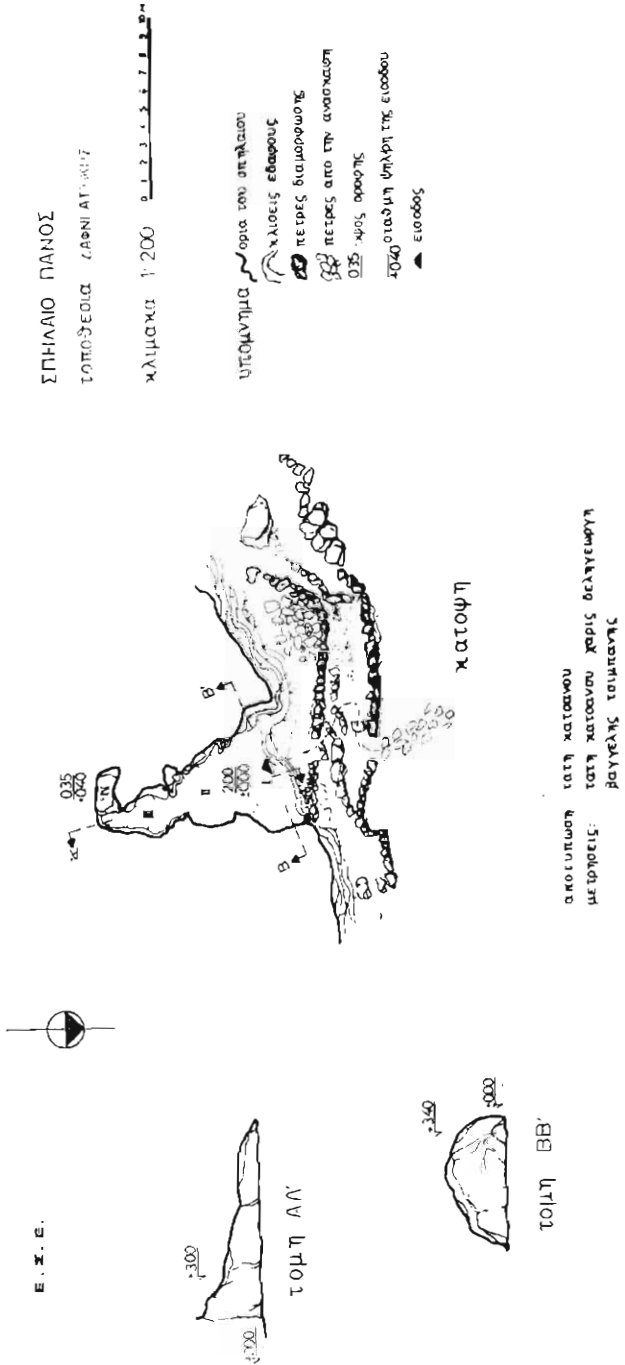
Τά θραύσματα, τά υπολείμματα τής φωτιάς και τής τέφρας των μικρών όστών, ένδεικτικό ότι προσφέρονταν θυσίες, οί λουτροφόροι (άγγεία άφιέρωσης) και ιδιαίτερα οί πήλινες σωληνοειδείς μορφές, είναι χαρακτηριστικά εύρήματα τής λατρείας του Πάνα και των Νυμφών.

'Η λατρεία. Τó σπήλαιο δέν έχει τήν άρ ή τής ιερότητάς του στους προϊστορικούς χρόνους, ούτε σιγά πολύ παλιούς, όπως ή σπηλιά τής Φυλής. Παλιότερα εύρήματα του 5ου αιώνα δέν βρέθηκαν και αυτό άποδεικνύει ότι με τή μεγάλη ανάπτυξη τής λατρείας του Πάνα μετά τά Μηδικά, ξαπλώθηκε και έδώ ή λατρεία. Στην άρχή, τó τυπικό τής λατρείας θά γινόταν μονάχα μέσα στο σπήλαιο, χωρίς καμιά τεχνητή διαμόρφωση, οί θυσίες προσφέρονταν άπ' εύθείας έπάνω στο έδαφος. Τά μικρά εύλαβή αντικείμενα, τοποθετούνταν πάνω στο δάπεδο γι' αυτό βρέθηκαν σέ πολύ μικρή έπίχωση.

'Αργότερα, μετά τήν πρώτη λατρεία, έγινε και ή τεχνητή έπεξεργασία του. Αυτό τεκμηριώνεται από τó λεπτό πάχος τής έπίχωσης και από τά εύρήματα, πού κανένα δέν είναι νεώτερο από τόν 5ο αιώνα.

'Η έλλειψη εύρημάτων άλλης έποχής, μάς κάνει νά υποθέσουμε ότι γρήγορα έγκαταλείφθηκε. 'Ισως γιαυτό τó λόγο ό Πausανίας δέν τó άναφέρει στή καταγραφή των μνημείων τής 'Ιεράς 'Οδοϋ.

1) 'Ο Καμπούρογλου ύπόθεσε ότι στή σπηλιά υπήρχε βωμός, πού ό Χαλκίνος και ό Δαίτος άφιέρωσαν σύμφωνα με τήν έπιταγή του Δελφικού μαντείου. Κανένα όμως από τά εύρήματα δέν δικαιολογεί κάποια σχέση με τή λατρεία του 'Απόλλωνα, γιατί πολύ πριν από τά χρόνια του Pausanias είχε σταματήσει νά λειτουργεί σαν λατρευτικό, ενώ τó ιερό του 'Απόλλωνα συνέχισε νά λειτουργεί και στους χρόνους του περιηγητή και μάλλον θά πρέπει νά τó τοποθετήσουμε στην άπέναντι βουνοσειρά του Ποικίλου.



Είκ. 21. Κάτοψη και τομές του σπηλαιού του Πιάνα, στο Δαφνί Ἀττικῆς.

Στους χριστιανικούς χρόνους χρησιμοποιήθηκε σάν καταφύγιο ἀσκητῶν ἐφ' ὅσον ἦταν κοντὰ στή μονή Δαφνιοῦ, πού ἰδρύθηκε κατὰ τοὺς πρώτους χριστιανικούς χρόνους. Ἕνας μεγάλος χρωματισμένος σταυρός, στήν ἀριστερή πλευρά, πάνω στό ἀρχαίο κονίαμα, μᾶς ὀδηγεῖ σ' αὐτὸ τὸ συμπέρασμα.

Ἐπὶ τουρκοκρατίας, ἴσως χρησιμοποιήθηκε καὶ σάν σταύλος, μετὰ τὴν ἐγκατάληψή του ἀπὸ τοὺς μοναχοὺς.

R É S U M É

La grotte de Daphni située près de l'ancien monastère de Daphni, sur le flanc de la montagne.

J. Travlos a commencé les excavations archeologiques à 1937. Le matériel des fouilles ne dépasse pas le Vème siècle av. J. C. Il se compose de tessons de vases de figurines de Pan et de M. Nymphée.

La longueur de la grotte ne dépasse pas les 11 mètres et elle se compose de 3 petites salles.

B I B Λ Ι Ο Γ Ρ Α Φ Ι Α

ΚΑΜΠΟΥΡΟΓΛΟΥ, Δ. (1920), Τὸ Δαφνί Ἀθηνῶν, σελ. 25.

ΠΑΥΣΑΝΙΑΣ, Ἀττικά 37. 7.

«ΠΕΖΟΠΟΡΟΣ», Αἰγάλεω - σπηλιά. Ἐφημερίδα «Ἐμπρός» 2.12.1920.

ΤΡΑΥΛΟΣ, Ι. (1937), Σπήλαιον Πανός παρὰ τὸ Δαφνί, Α. Ε. τεύχος Ἑκατονταετηρίδος τόμ. Ι σελ. 391 - 409.

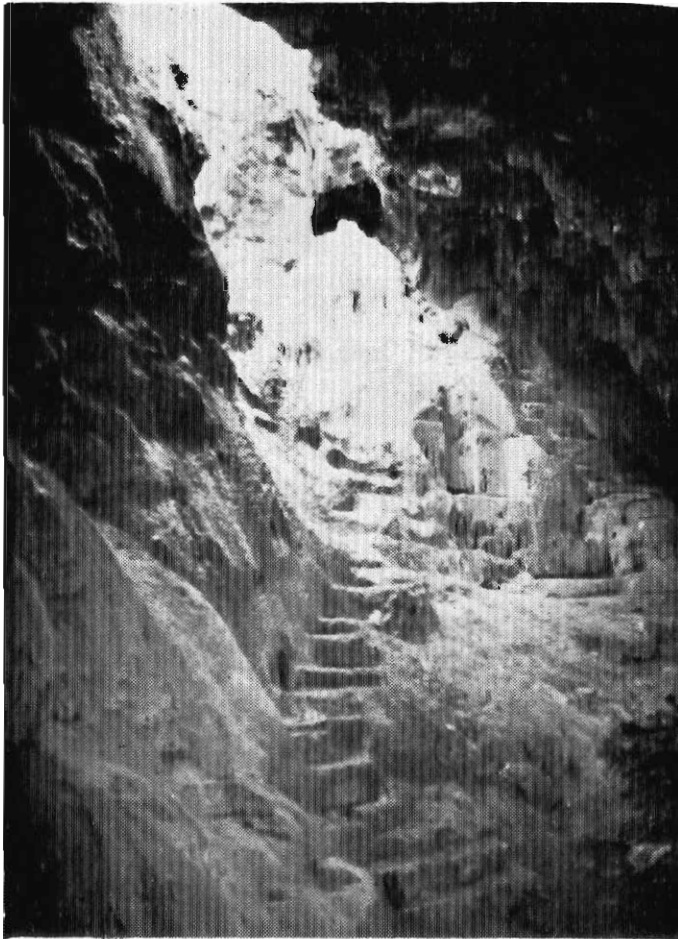
6. Σπηλιά «ΝΥΜΦΟΛΗΠΤΟΥ» Βάρης Ἀττικῆς, (Α. Σ. Μ. 0080)*

Θέση. Τὸ σπήλαιο βρίσκεται ΒΑ. τῆς Βάρης κοντὰ στὸν ἀρχαῖο Δῆμο Ἀνάγυρο τῆς Ἀττικῆς, στήν κορυφή ἑνὸς ἀπὸ τοὺς λόφους τοῦ Ὑμητοῦ, σὲ ὑψόμετρο 290 μ. Ὁ λόφος αὐτὸς φέρει διάφορες ὀνομασίες: ὁ Dodwell¹ ὑποστηρίζει πὼς ὅταν τὸν ἐπισκέφθηκε γιὰ πρώτη φορά τὸ 1805, εἶχε τὸ ὄνομα Ραψάνα. Μερικοὶ ἀπὸ τοὺς σημερινοὺς κατοίκους τῆς Βάρης ἀναφέρουν μέχρι πρόσφατα ἀκόμα τὴν ὀνομασία Καψάλα, ἀπὸ τὰ πολλὰ καυσόξυλα, πού μάζευαν στήν περιοχή. Σήμερα ὁ λόφος πῆρε τὸ ὄνομα «Σπήλαιον» ἀπὸ τὴν ἴδια

* Grotte «Nimfoliptou» Vari, Attica. (No 0080).

1) Dodwell: Tour through Greece, τόμ. Ι σελ. 550, 1805.

τή σπηλιά. Ἡ σπηλιά πρωτοεξερευνήθηκε ἀπὸ τὸν Chandler,² πού περιηγήθηκε τὴν Ἀττικὴ τὸ 1765 καὶ μᾶς ἔδωσε ἐκτεταμένη περιγραφή της. Τὸ 1809 - 1810, δέχθηκε τὴν ἐπίσκεψι τοῦ λόρδου Βύρωνα, πού συνοδευόταν ἀπὸ κάποιον



Εἰκ. 22. Ἡ εἴσοδος τῆς σπηλιάς τοῦ «Νυμφολήπτου» στὴ Βάρη Ἀττικῆς, ὅπως φαίνεται ἀπὸ τὸ ἐσωτερικὸ τοῦ μεγάλου θαλάμου. Διακρίνονται ὁ βωμὸς τοῦ Πάνα, ἡ καθιστὴ θεᾶ καὶ τὰ σκαλοπάτια.

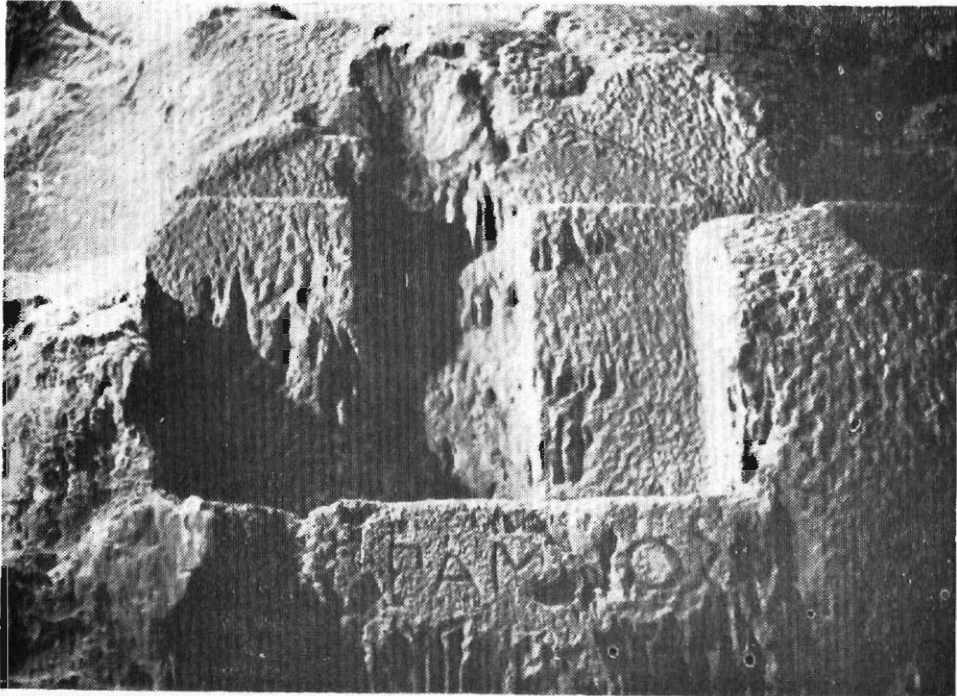
μοναχὸ γιὰ νὰ τοῦ φωτίζει τὰ περάσματα. Ἐρευνήθηκε ἐπίσης ἀπὸ τοὺς Bursian, Ross, Milchhöffer κ. ἄ.³ Τὸ 1902 ἡ Ἀμερικάνικη Ἀρχαιολογικὴ σχολὴ

2) Chandler : Travels in Greece, τόμ. II σελ. 32, 1765.

3) Milchhöffer : In Curtius und Kaupert, Carten von Attika, Text Heft III - VI σελ. 16 κ. ἔ.

ἀποφάσισε τὴν ἀνασκαφικὴ τῆς ἔρευνα μὲ ἐπικεφαλῆς τὸν καθηγητὴ Charles Heald Weller.

Περιγραφή. Ἡ εἰσοδὸς τῆς βρίσκεται σὲ τέτοια θέσι, ὥστε εὐκόλα μπορεῖ κανεὶς νὰ τὴν προσπεράσει χωρὶς νὰ τὴν ἀντιληφθεῖ, (Εἰκ. 22). Ἔχει σχῆμα ἀχιβάδας καὶ τὸ ἀνοίγμα τῆς κατεβαίνει κάθετα τὴ γλυστερὴ ἐπιφάνεια τοῦ βουνοῦ. Τὸ μῆκος ἀνοίγματός τῆς δὲν ξεπερνᾷ τὰ 4 μ. καὶ τὸ ὕψος τῆς τὰ 2 μ. Κατεβαίνει κανεὶς τὰ 12 σπασμένα σκαλοπάτια στὴ δυτικὴ πλευρὰ καὶ φθάνει σὲ ἓνα πλάτωμα. Ἀπὸ δῶ διακρίνουμε τὶς δύο αἰθουσες τῆς σπηλιᾶς πὺρ χω-



Εἰκ. 23. Σπηλιὰ «Νυμφολήπτου» Βάρης. Ὁ βωμὸς τοῦ Πᾶνα σὲ σχῆμα ἱεροῦ μὲ ἀέτωμα.

ρίζονται μεταξύ τους ἀπὸ ἓνα ὀγκώδη παραπετασματοειδὴ τοῖχο. Στὸ σημεῖο πὺρ τελειώνουν τὰ σκαλοπάτια διακρίνει κανεὶς δύο ἐπιγραφές. Ἀπὸ τὴν πρώτη μαθαίνουμε ὅτι κάποιος «Ἀρχέδημος ὁ Θηριανός» ἔσκαψε τὸ βράχο γιὰ νὰ τὴν ἀφιερῶσει στὶς Νύμφες. Ἡ δεύτερη, μὲ μεγαλύτερα γράμματα, ἐπαναλαμβάνει σὲ δωρικὴ διάλεκτο τὴ φράση «Ἀρχέδημος ὁ Θηριανός».

Τὰ σκαλοπάτια ὀδηγοῦν σὲ μιὰ θέσι, στὴν πάνω πλευρὰ τοῦ μεγάλου θαλάμου. Τὸ φῶς ἀπὸ τὴν εἰσοδο εἶναι ἀρκετὸ καὶ ἐπιτρέπει νὰ ἐξετάσει κανεὶς τὰ διάφορα ἀντικείμενα καὶ χωρὶς τὴ βοήθεια φακῶν. Ἀριστερὰ ἓνας βω-

μός, ὁ φαρδύτερος τῆς σπηλιάς, εἶναι ἀφιερωμένος στοῦ θεοῦ Πάνα καί τὸ σχῆμα του μοιάζει μὲ πρόσωπο ἱεροῦ, (Εἰκ. 23) Ὅπως δὴ ποτε ὑπῆρχε γλυπτό στοῦ ἐσωτερικοῦ του, ἐνῶ ἄλλα γλυπτά, χωρὶς ἀμφιβολία, θὰ διακοσμοῦσανε τὶς πλευ-



Εἰκ. 24. Σπηλιά «Νυμφολήπτου» Βάρης. Ἡ ἀκέφαλη καθιστὴ θεά, λαξευμένη πάνω στοῦ βράχο.

ρές του. Δεξιότερα αὐτοῦ τοῦ βωμοῦ μιὰ ἄλλη κόγχη, λιγότερο στολισμένη, φέρει μιὰ ἐνδιαφέρουσα ἀπομίμηση ἀετώματος, ποὺ καταλήγει σὲ ἀκροκέραμο σχήματος Θ.

Ἄκόμη πὺ ἐνδιαφέρουσα ἀπὸ τοὺς δύο βωμοὺς εἶναι ἡ ἀκέφαλη καθιστὴ φιγούρα πελεκημένη στοῦ συμπαγῆ κρυσταλλικὸ βράχο, (Εἰκ. 24). Τὸ κεφά-

λι πού είχε γίνει χωριστά από το σώμα, ίσως από κάποιο ευγενές όρυκτο ή μέταλλο, μάρμαρο ή χαλκό, έχει χαθεί. Διακρίνεται πολύ καθαρά ή έγκοπή για την στήριξή του. Οί διαστάσεις του αγάλματος είναι μικρότερες από το φυσικό μέγεθος και είναι άτεχνα κατεργασμένο. Οί αναλογίες είναι λανθασμένες γιατί τὰ πόδια, σε στάση προεισαγωγής, είναι μεγαλύτερα σε σύγκριση με το κυρίως σώμα και τὰ χέρια είναι άκομψα και μπερδεύονται με τούς βραχίονες τής πολυθρόνας. 'Ο «θρόνος» όπου κάθεται ή φιγούρα — πού συγχρόνως άποτελεί και τμήμα του — είναι καλύτερα δουλεμένος, οί πλευρές του φέρουν φατώματα. Πολλές γνώμες έχουν διατυπωθεί για το θεό ή τή θεά πού παριστάνει το γλυπτό, γιατί είναι πολύ καταστραμένο, το φύλο δέν ξεχωρίζει και δέν έχουμε καμιά έπιγραφική ή άλλου είδους μαρτυρία πού θα βοηθούσε στην κατάληξη ενός συμπεράσματος.⁴ Ίσως τὰ έξογκώματα στον κορμό νά είναι οί άπολήξεις των μαλλιών ή κάποια ένδεξη θηλυκότητας. Άν το συνδιάσουμε με μιá λεοντοκεφαλή, πού βρέθηκε σε άλλη πλε ρά τής σπηλιῆς, μπορούμε νά πούμε ότι πρόκειται για τή θεά Κυβέλη και αυτό όμως χωρίς πολλές πιθανότητες άπόλυτης βεβαιότητας.

Πίσω άκριβώς από το θρόνο, άρχίζει μιá άκανόνιστη σειρά από ράφια, σε διάφορα άπόκρημα σημεία τής σπηλιῆς. Στο χαμηλότερο άπ' αυτά υπάρχει μιá έγκοπή για νά περάσει ο τένοντας ενός άπό τὰ 30 ανάγλυφα πού βρέθηκαν κατά την ανασκαφή. Κανένα όμως από αυτά δέν ταιριάζει στην έγκοπή.

Κατεβαίνοντας τὰ σκαλιά πρὸς τὸν «πυθμένα» τής σπηλιῆς, φθάνει κανείς σε έναν άλλο βωμό σκαλισμένο έπίσης πάνω στο βράχο. Άποτελείται από δυό όρόφους χωρισμένους μεταξύ τους με ένα χαμηλό χώρισμα. Στο έπάνω τμήμα του υπάρχουν δυό κοιλότητες σε σχήμα D, πού ίσως νά γίνανε για νά δέχονται σπονδές ή και μικρά άφιερώματα. 'Ο βωμός έφερε μιá αξιόλογη έπιγραφή, πού δυστυχώς χάθηκε άπό τίς διαφοροποιήσεις πού γίνανε σ' αυτόν. Στο ίδιο μέρος υπάρχει ή αναπαράστασή της : «'Απόλλωνος έρσο». Καμιά άλλη ένδειξη για λατρεία του 'Απόλλωνα δέ βρέθηκε στη σπηλιά.⁵

Δίπλα άκριβώς από το βωμό αυτό, έχουμε την πιό ένδιαφέρουσα φιγούρα από όσες είναι σκαλισμένες στους βράχους τής σπηλιῆς : το γλυπτό παριστάνει την εικόνα ενός άνδρα πού σπάει πέτρες κρατώντας τὰ εργαλεία του, το σφυρί και το όρθογωνιόμετρο, εργαλεία των γλυπτών και των λιθοξόων (Είκ. 25). 'Η λέξη «'Αρχέδημος», χαραγμένη δυό φορές στο βάθρο, έμπρός από το πρόσωπό του, μοιάζει νά είναι το όνομά του. Το ανάγλυφο, λίγο πιό μεγάλο από το φυσικό μέγεθος, είναι σκαλισμένο σε ένα επίπεδο. 'Η έργασία του είναι

4) 'Ο Chandler την θεώρησε για τήν θεά 'Ισιδα, ο Ross για τήν Δήμητρα ο Milchhöffer για τήν Ρέα.

5) Curtius and Kaupert : Atlas von Athen, Heft III · IV σελ. 167 δίδεται ή έπιγραφή στην αυθεντική της μορφή «'Απόλλωνος 'Ερσου».

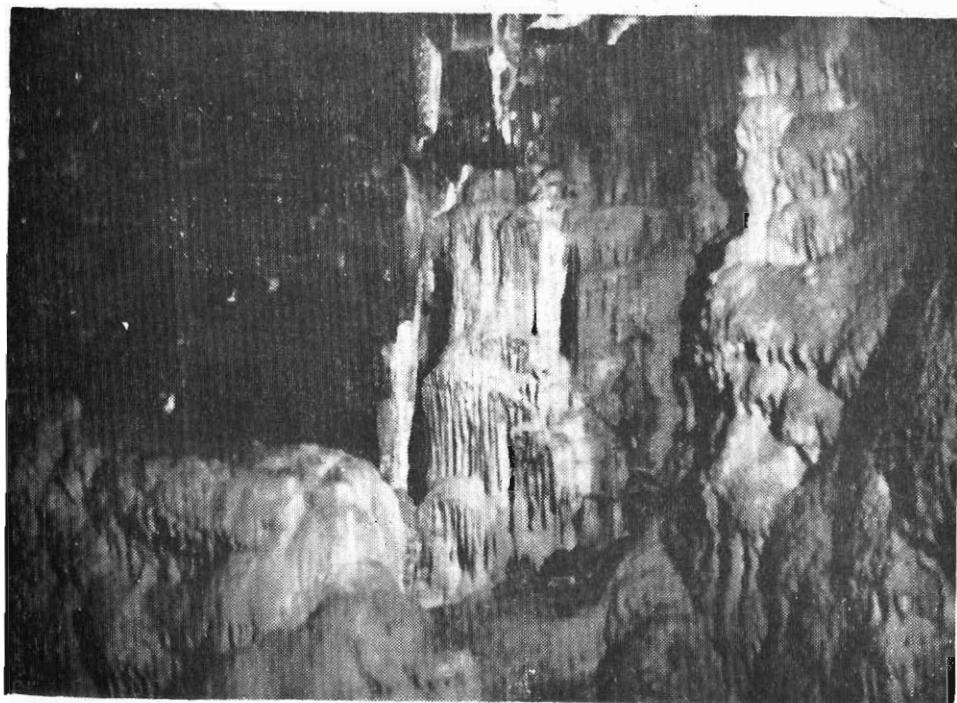
«έντυπωσιακά» ἄδρῃ καὶ ἀδέξια παρ' ὅλο πού ὁ καλλιτέχνης — ἂν μπορούμε νὰ τὸν ὀνομάσουμε ἔτσι — ἔδωσε τὸν καλύτερο ἑαυτό του γιὰ νὰ ἀναπαραστήσει μιὰ μορφή πού νὰ μοιάζει ἀνθρώπινη. Ὁ κατασκευαστὴς ἀφοῦ σχεδίασε πάνω στὸ βράχο τὸ περίγραμμα ἀφαίρεσε γύρω-γύρω τὴν πέτρα, προβάλλοντας μ' αὐτὸν τὸν τρόπο τελείως τὴ μορφή, χωρὶς προσπάθεια προοπτικῆς Ὁ Ἀρχέ-



Εἰκ. 25. Σπηλιὰ «Νυμφολήπτου» Βύρης. Τὸ ἀνάγλυφο τοῦ Ἀρχέδαμου, μὲ τὰ ἐργαλεῖα τῆς τέχνης του.

δαμος βαδίζει πρὸς τὰ δεξιὰ ἐνῶ τὸ σῶμα στρέφεται πρὸς τὰ ἐμπρὸς καὶ τὸ κεφάλι, τελείως ἀριστερὰ σὲ (προφίλ), εἶναι σχεδὸν στρογγυλὸ καὶ δυσανάλογο σὲ σχέση μὲ τὸ σῶμα. Τὸ μάτι φαίνεται σὰν νὰ τὸ βλέπουμε ἀπὸ μπροστά, ἢ μῦτη, τὸ στόμα καὶ τὸ σαγόνι βρίσκονται στὴν ἴδια γραμμὴ μὲ τὸ μέτωπο καὶ παρουσιάζονται τελείως σχηματικά. Μιὰ χαρακτὴ γραμμὴ πού ἀρχίζει ψηλὰ ἀπὸ τὸ μέτωπο καὶ φτάνει μέχρι τὸν αὐχένα, παριστάνει τὰ μαλλιά. Ὁ λαιμὸς «φυτρώνει» σχεδὸν πάνω ἀπὸ τὸ δεξιὸ ὄμο καὶ στὸ στῆθος δὲν ἔχει καμιὰ λεπτομέρεια. Μιὰ ὀριζόντια γραμμὴ, στὸ ὕψος τῆς μέσης, εἶναι τὸ ζώσιμο τῆς ἐξωμίδας τοῦ φορέματος τῶν ἀρχαίων τεχνιτῶν καὶ κάθετες γραμμὲς συμβολίζουν τὶς πτυχές. Τὰ πόδια παρουσιάζονται ἀκόμα πιὸ ἄτεχνα. Ὁ γλύπτης προσπάθησε νὰ δώσει τὴν ἐντύπωση τῆς κίνησης ἀλλὰ δὲν εἶχε τὸ

κουράγιο νά σκάψει τὸ κομμάτι τοῦ βράχου κάτω ἀπὸ τὸ ὑψωμένο πόδι καὶ νά τὸ ἀφαιρέσει. Ἀπὸ τὰ τελευταῖα σκαλοπάτια τῆς εἰσόδου καὶ με κατεύθυνση πρὸς τὸ βάθος τῆς σπηλιάς βρέθηκε, κατὰ τὴν ἀνασκαφικὴ ἔρευνα, ἕνας τοῖχος, ποὺ με τὴ φορά τῆς κατεύθυνσής του δημιουργοῦσε ἕνα διάδρομο καὶ μιὰ ἀρκετὰ πλατιὰ ἐξέδρα κάτω ἀπὸ τὸ βωμὸ με τὴν ἐπιγραφή πρὸς τὸν Ἀπόλλωνα. Ὑπάρχει μιὰ περιέργη ὑποστήριξη τοῦ τοίχου, σ' αὐτὸ τὸ ἐπίπεδο, φτιαγμένη ὑπὸ πυκνὸ στρώμα λειωμένης κρυσταλλικῆς πέτρας. Μ' αὐτὴ τὴν πέτρα,



Εἰκ. 26. Σπηλιά «Νυμφολήπτου» Βάρης. Τμήμα τοῦ παραπετασματοειδῆ σταλακτιτικοῦ τοίχου καὶ τοῦ κατώφλιου, ποὺ ὁδηγεῖ ἄριστερά, στὸ μικρότερο θάλαμο.

εἶναι γεμᾶτο κάθε μικρὸ διάστημα τοῦ βορεινοῦ τμήματος. Ἄν ἀπὸ τὸ ἴδιο ὄλικο εἶχε ἀρχικὰ στρωθεῖ ὅλος ὁ διάδρομος, θὰ πρέπει νά παρουσίαζε τὴν εἰκόνα ἑνὸς πολὺ ὁμορφου μονοπατιοῦ γιὰ τὸ πέρασμα τῶν Νυμφῶν.

Ἀνάμεσα ἀπὸ τὸν διαχωριστικὸ κρυσταλλικὸ ὄγκο τοῦ βράχου στὴ δεξιὰ πλευρά, καὶ τὸ μερικὸ χώρισμα στὰ ἄριστερά, ὑπάρχει ἕνα κατώφλι ποὺ ὁδηγεῖ ἀπὸ τὸ μεγάλο θάλαμο με τὰ γλυπτά ποὺ ἀναφέραμε, σ' ἕνα μικρότερο, (Εἰκ. 26). Σ' αὐτὸ τὸ ἄνοιγμα, τὸ ὕψος τοῦ δαπέδου τῶν δύο θαλάμων, εἶναι περίπου τὸ ἴδιο. Ὁ θάλαμος αὐτὸς ἔχει μῆκος 5 μέτρα. Οἱ βοσκοὶ ποὺ ἐπισκέ-

πτονταν τή σπηλιά γιά νά πιούν νερό από τήν πηγή ή νά ξεκουραστούν, ανάβανε φωτιά και ό καρπός μαύρισε τούς τοίχους και τήν όροφή. Στο χαμηλότερο σημείο τοῦ θαλάμου, ὑπάρχει μιὰ πηγή. Ὁ σταλακτιτικός διάκοσμος τοῦ θαλάμου αὐτοῦ, εἶναι πολὺ πιὸ πλούσιος ἀπὸ ὅ,τι τοῦ μεγάλου, ὅπου οἱ περισσότεροι σταλακτίτες εἶναι σπασμένοι.⁶ Μετὰ τήν ἀνασκαφική ἐργασία, στή μιὰ πλευρά τοῦ θαλάμου, ἀποκαλύφθηκε ἕνας κτιστός λάκκος πού μοιάζει με στέρνα ἢ δεξαμενὴ. Ὁ Chandler πίστεψε πὼς ὁ λάκκος περιεῖχε τὸν «κῆπο» τῶν Νυμφῶν, ὅπως ἀναφέρεται σὲ μιὰ ἐπιγραφή. Ἀνηφορίζοντας πρὸς τήν ἔξοδο, βρίσκουμε πάλι σκαλοπάτια καὶ ἀριστερά, στὸ πλευρὸ τῆς σπηλιάς, μιὰ σκαλιστὴ ἔλλειψοειδῆς γούρνα πού μάζευε τὸ νερὸ πού στάλαζε ἀπὸ τὸ βράχο. Μιὰ ἐπιγραφή «Χάριτος» μᾶς παραξενεῦει μετὰ τὸ μόνον ἀριθμὸ τῆς λέξης, ἀλλὰ ἡ ἀνακάλυψη ἑνὸς γυναικείου κεφαλιοῦ λίγο πιὸ πάνω δεξιά, μᾶς δίνει κάποια ἐξήγηση. Ἡ ἐπιγραφή χωρὶς ἀμφιβολία χαράχτηκε μετὰ τήν σμίλευση τοῦ κεφαλιοῦ, πού πιθανὰ νά μὴν εἶναι τίποτε ἄλλο παρὰ ἡ ἐξομάλυνση μιᾶς φυσικῆς ἀνωμαλίας τοῦ βράχου. Μᾶς θυμίζει τήν σύζυγο τοῦ Ἑφαιστου Χάρι. Λίγα βήματα πιὸ κάτω, ὑπάρχει μιὰ ἄλλη προεξοχή τοῦ βράχου, περίπου ἕνα μέτρο πάνω ἀπὸ τὸ ἔδαφος, πού παρουσιάζει τὸ σχῆμα κεφαλῆς λιονταριοῦ.

Τὸ εἶχαμε ἀναφέρει σχετικὰ μετὰ τὸ «ἄγαλμα» τῆς Κυβέλης στὸ μεγάλο θάλαμο. Ὁ χρόνος τὸ παραμόρφωσε πάρα πολὺ καὶ μόνον ἀπὸ τούς σχηματοποιημένους κυματισμοὺς τῶν μαλλιῶν, πίσω ἀπὸ τὰ αὐτιά καὶ τὸ γενικὸ σχῆμα τοῦ κεφαλιοῦ, μποροῦμε νά διακρίνουμε ἀκόμα μερικὰ σχηματικὰ στοιχεῖα.

Ἀνασκαφικὴ ἔρευνα. Ἡ ἀνασκαφὴ τῆς σπηλιάς ἄρχισε στὶς 20 Φεβρουαρίου καὶ συνεχίστηκε μέχρι 1 Μαρτίου 1901 ἀπὸ τήν Ἀμερικάνικη Ἀρχαιολογικὴ Σχολὴ μετὰ ἐπικεφαλῆς τὸν καθηγητὴ Weller.

Ἡ ἐργασία ἄρχισε μπροστὰ ἀπὸ τὸ ἄγαλμα τῆς καθιστῆς θεᾶς, γιὰτὶ αὐτὸ τὸ σημείο βρισκόταν κοντὰ στὴν εἴσοδο καὶ τὸ ἔδαφος ἔμοιαζε νά εἶχε καταρρεύσει. Τὸ τμῆμα πού μετακινήθηκε σὲ 3,5 μέτρα μπροστὰ ἀπὸ τὸ ἄγαλμα, ἔδωσε ὄστρακα ἐρυθρόμορφων ἀγγείων, δύο ἄθικτους ἀρύβαλλους καὶ ἕνα μικρὸ κομμάτι ἀνάγλυφου καὶ ἀρκετὰ κόκκαλα μικρῶν ζώων, πού προορίζονταν πιθανὰ γιά θυσία ἢ γιά τροφή τῶν ἀνθρώπων πού ἀναζητοῦσαν καταφύγιο στὴ σπηλιά.

Ἐνῶ προχωροῦσε ἡ ἀνασκαφικὴ ἔρευνα στὴν εἴσοδο, ἀνοίχτηκε ἕνα χαν-

6) Ὁ Dodwell ἀναφέρει ὅτι ὁ γάλλος πρόξενος Fauvel, πού χάραξε τὸ ὄνομά του πάνω ἀπὸ τήν καθιστὴ θεά, μετὰ χρονολογία 1781, πῆρε μερικοὺς σταλακτίτες ἀλλὰ διαπίστωσε πὼς ἦταν ἀπὸ εὐθραυστο ὑλικὸ καὶ δὲν μποροῦσαν νά σμιλευθοῦν. Ὁ Fauvel πέρασε τὴ ζωὴ του σπουδάζοντας τίς Ἑλληνικὲς ἀρχαιότητες καὶ πλουτίζοντας μ' αὐτὲς τὰ μουσεῖα τῆς πατρίδας του. Τὸν Ἰούλιο τοῦ 1788 ἦλθε μετὰ γαλλικὸ καράβι στὸν Ἐξεμῦτη, ὅπου τὸν ὑποδέχτηκε ὁ πρόξενος Ἀλβης πού φρόντισε νά τοῦ δοθεῖ ἄδεια ἀπὸ τὸ ἡγουμενοσυμβούλιο τοῦ Προφήτη Ἡλία, νά κάνει ἀνασκαφὴ στὸ Μέσα Βουνό, περιουσία τότε τοῦ μοναστηριοῦ.

τάκι στο βάθος της σπηλιάς. Μετά την εξόρυξη του πρώτου στρώματος που αποτελούνταν περισσότερο από βράχους, ένας μεγάλος αριθμός από πήλινα κομμάτια και λυχνίες από τερρακότα έκαναν την εμφάνισή τους. Άνοιχτηκε ένα δεύτερο χαντάκι προς την πλευρά του ανάγλυφου του Άρχεδαμου με κατεύθυνση προς το προηγούμενο ώστε ενώθηκαν και τα δύο. Σ' αυτήν την περιοχή δεν βρέθηκε καμιά στρεμάτωση. Το έδαφος ήτανε λασπώδες, υγρό, βαρύ στη μεταφορά, και επειδή τα εύρηματα είχανε ανακατωθεί με τα χώματα δεν μπορούσε να γίνει καμιά χρονολογική διαφοροποίηση. Το τμήμα αυτό μάς έδωσε μερικά άγαλματάκια, λυχνίες και νομίσματα. Το κατώτατο στρώμα των ενωμένων χαντακιών που φαινότανε μεγαλύτερο — προς το βορεινό τέρμα — δεν παρουσίασε κανένα αρχαιολογικό εύρημα παρ' όλο που το βάθος υπερέβαινε το ένα μέτρο. Το άλλο τέρμα έδωσε άγγεϊα, άγαλματίδια, λυχνίες.

Όσο το επίπεδο χαμήλωνε προοδευτικά, στο τελευταίο νότιο άκρο, βρέθηκε ή είσοδος του δεύτερου θαλάμου καλυμμένη με μπάζα και έρείπια. Πριν όμως αρχίσει ή έρευνα μέσα στο θάλαμο, καθαρίστηκε τελείως ή περιοχή γύρω από τα δυο χαντάκια, καθώς και το τμήμα κάτω από τον τοίχο που αναφέραμε πιο πάνω. Στο τμήμα αυτό παρατηρήθηκε μιá σαφής όροθεσία στρωμάτων. Το νεώτερο στρώμα ήτανε φανερά καλυμμένο, το μεσαίο παρουσίαζε μεγάλη όμοιογένεια έλληνικών εύρημάτων από άγγεϊα και τερρακότες. Το χαμηλότερο στρώμα, αποτελούνταν από ένα σύνολο από μικρές πέτρες χωρίς καθόλου χώμα στα ενδιάμεσα μέρη και το πάχος του δεν υπερέβαινε το ένα μέτρο. Κανένα αρχαιολογικό εύρημα δεν υπήρχε σ' αυτό το στρώμα και οι γραμμές όροθεσίας ήτανε τόσο καθορισμένες, ώστε είναι φανερό ότι πρόκειται για μιá κατασκευή από κατοίκους της σπηλιάς.

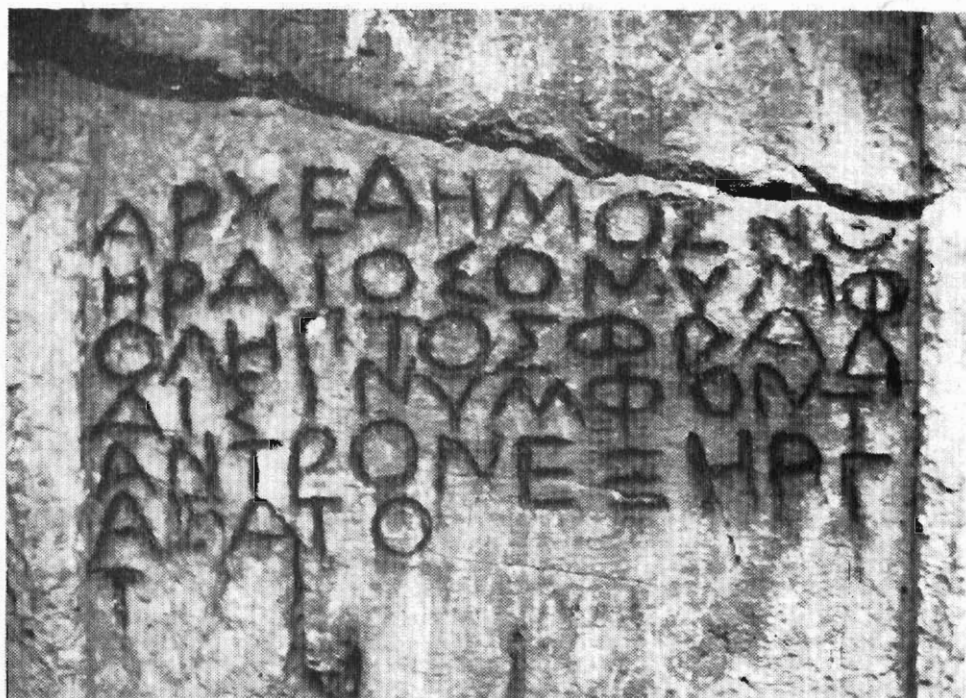
Όταν καθαρίστηκε ή περιοχή αυτή, έγινε δυνατό να συνεχιστεί ή εργασία μέσα στο μικρό θάλαμο. Τα σπουδαιότερα εύρηματα εδώ ήταν τα κομμάτια των ανάγλυφων, πολύ περισσότερα στο σύνολό τους από παντού. Αυτά, μαζί με πολλές πέτρες ήταν συσσωρευμένα ως την όροφή της σπηλιάς, ώστε δεν υπάρχει άμφιβολία ότι είχανε πεταχτεί εκεί σαν σκουπίδια.

Άνασκαφικά πορίσματα. Είναι σίγουρο πώς ή σπηλιά κατοικήθηκε πριν την κατασκευή του τοίχου, γιατί πίσω απ' αυτόν υπήρχε μιá σειρά από ρηχούς βωμούς στο δάπεδο. Ίσως χρησιμοποιεταν για προσφορές όταν το χωμάτινο πλάτωμα του δαπέδου θά είχε κτισθεί. Αυτό το πλάτωμα θά ήταν ένας κατάλληλος τόπος για τον μεγαλοπρεπή χορό των Νυμφών, όπως παρουσιάζεται στα ανάγλυφα.

Η σκοτεινιά του σπηλαίου με το φώς από τις δάδες που τρεμόσβυνε, θά δημιουργούσε μιá έντύπωση μαγική και άπόκοσμη. Άργότερα όταν κτίστηκε το μονοπάτι κατά μήκος του τοίχου, οι παλιοί βωμοί έγκαταλείφθηκαν. Το γεγονός αυτό θά είχε συμβεί μάλλον προς το τέλος της Έλληνικής περιόδου.

Τά αρχαιολογικά εύρηματα της σπηλιάς παρουσιάζουν μεγάλη ποικιλία :

ανάγλυφα, νομίσματα, επιγραφές, αγαλματίδια, αγγεία, λυχνίες. Από τόν χαρακτήρα τού ύλικού και επειδή δέν υπήρξε πλήρης στρωματογράφιση, μπορούμε νά δώσουμε μόνο σχετική και ὄχι απόλυτη χρονολόγηση. Ἡ ἐξόρυξη δέν ἀπέδωσε προϊστορικά εὐρήματα. Ἡ κατάληψη τῆς σπηλιάς μοιάζει νά ἄρχισε κατά τήν ἱστορική περίοδο. Ἡ τεχνική τῆς καθιστῆς φιγούρας μᾶς ἐπιτρέπει νά δώσουμε μιὰ πιθανή χρονολόγηση γύρω στό 550 π. Χ. Τό ανάγλυφο τού Ἀρχέδαμου, μπορεῖ νά εἶναι προϊόν ἀπό χέρια κάποιου ἀδαή και ἀνώριμου τεχνίτη μεταγενέστερης ἐποχῆς. Ὑπάρχουν δυσκολίες στόν καθορισμό τῆς χρονολόγι-



Εἰκ. 27. Σπηλιά «Νυμφολήπτου» Βάρης. Ἡ 5η ἐπιγραφή, ἡ ὁποία θεωρεῖται νεώτερη ὡς πρός τή διάλεκτο και τή γραφή ἀπό τίς ἄλλες ἐπιγραφές.

σης τῆς ἐπιγραφῆς πού φέρει τό ὄνομά του. Ἀρκούμαστε νά τό χρονολογήσουμε γύρω στό 400 π. Χ.

Ὁ 4ος και 3ος αἰῶνας ἀντιπροσωπεύονται καλά ἀπό τά ἐξαιρετικά μαρμάρινα γλυπτά (Εἰκ. 27), τίς ἀφιερωματικές ἐπιγραφές σέ συμπληρωμένο ἰωνικό ἀλφάβητο και ἀπό ἀσκετά αγγεία και ἀγαλματίδια. Τό τελευταῖο ἐνδεικτικό στοιχεῖο ἐλληνικῆς κατοίκησης εἶναι τό ἀθηναϊκό νόμισμα τοῦ 2ου π. Χ. αἰῶνα.

Μποροῦμε νά συμπεράνουμε ὅτι ἡ σπηλιά κατοικήθηκε περισσότερο ἀπό

400 χρόνια δηλ. από τον βον αιώνα π. Χ. μέχρι το 150 π. Χ. "Υστερα απ' αυτή τη χρονολόγηση παρατηρείται ένα κενό 4-5 αιώνων, δέν έχουμε ένδεικτικά εύρήματα των αντίστοιχων εποχών, που ίσως εγκαταλείφθηκε το σπήλαιο και ή επόμενη σημαντική κατοχή του αρχίζει περίπου με τη βασιλεία του Μ. Κωνσταντίνου (307 - 337 μ. Χ.), όπως αποδεικνύεται από τα νομίσματα που βρέθηκαν σε διάφορα μέρη της σπηλιάς. Με τη διαδοχή του Κωνσταντίνου του Βου (337 - 61 μ. Χ.), ή σπηλιά πρέπει να έγινε πιο δημοφιλής, αν κρίνουμε από τον αριθμό των νομισμάτων που είναι μεγαλύτερος. 'Απ' αυτή την περίοδο και μετά, μοιάζει να κατοικήθηκε συνέχεια ως την εποχή του 'Αρκάδιου το 395 - 408 μ. Χ. Τα νομίσματα που βρέθηκαν ήταν σχεδόν όλα των αυτοκρατόρων αυτής της εποχής του 'Ανατολικού και Δυτικού κράτους. 'Η επανακατοίκηση της σπηλιάς από τον 4ο αιώνα και ύστερα βεβαιώνεται από ένα μεγάλο αριθμό λυχνιών χριστιανικής τεχνοτροπίας, καθώς επίσης και από ένα χάλκινο σφραγιδόλιθο με την εικόνα του σταυρού.

'Η συσσώρευση των εύρημάτων και ιδιαίτερα των ανάγλυφων στο μικρό θάλαμο, ο μεγάλος αριθμός από πέτρες βαλμένες προσεκτικά πάνω στον τοίχο που διασχίζει τη σπηλιά και που φαίνεται μιá κατοπινή προσθήκη με άγνωστη κατεύθυνση, αποτελούν ένδεικτικά στοιχεία ότι στους χριστιανικούς χρόνους έγινε μιá προσπάθεια μετατροπής του αρχαίου ιερού και εξαφάνισης των ένδεικτικών στοιχείων της αρχαίας λατρείας. Το σπήλαιο θά κατοικήθηκε από βοσκούς και θά το συντηρούσαν άπλοϊκοί άνθρωποι από τα γύρω χωριά, σκέψη στην οποία μάς οδηγούν τα ίδια εύρήματα, που δέν ξεχωρίζουν για τον διακοσμητικό τους πλούτο.

"Όσο για τον 'Αρχέδημο δέν έχουμε καμιá άλλη πληροφορία εκτός από τις έπιγραφές στα τοιχώματα της σπηλιάς, που είναι οι ακόλουθες :

- | | | |
|---|---|---|
| (I) ΑΡΧΕΔ[Α]ΜΟΣ ΗΟ ΘΕΡ
ΑΙΟΣ ΚΑΙ ΧΟΛΩΝ Ο Ι
ΧΕΣΤΕ[Σ]ΝΥΝΦΑΙ Σ ΕΧ
ΣΟΙΚ[ΟΔΟ]ΜΕΣΕΝ | (II) [Α]ΡΧΕΔΑΜΟΣ
[Η]Ο ΘΕΡΑΙΟΣ | (V) ΑΡΧΕΔΗΜΟΣ Ο Θ
ΗΡΑΙΟΣ Ο ΝΥΜΦ
ΟΛΗΠΤΟΣ ΦΡΑΔ
ΑΙΣΙ ΝΥΜΦΩΝ Τ
ΑΝΤΡΩΝ ΕΞΗΡΓ
ΑΞΑΤΟ. |
| (II) ΑΡΧΕΔΑΜΟΣ ΗΟ ΘΕΡ
ΑΙΟΣ ΚΑΠΩΝ ΝΥ
ΜΦΑΙΣ ΕΦΥΤΕΥΣΕΝ | (IV) ΑΡΧΕΔΗΜΟΣ (πλάι
στο ανάγλυφο
ΑΡΧΕΔΗΜΟΣ | |

'Η πρώτη (I) διατηρείται σε πολύ κακή κατάσταση και μάς δίνει πληροφορίες ότι, ο 'Αρχέδημος έγινε 'Αθηναίος πολίτης του δήμου των Χολλειδών. 'Ο Hiller ⁷ παραδέχεται τη γνώμη αυτή για να την αντικαταστήσει αργότερα με την κάπως δξύμωρη έρμηνεία ότι πρόκειται για . . . χωλό δρχηστή.

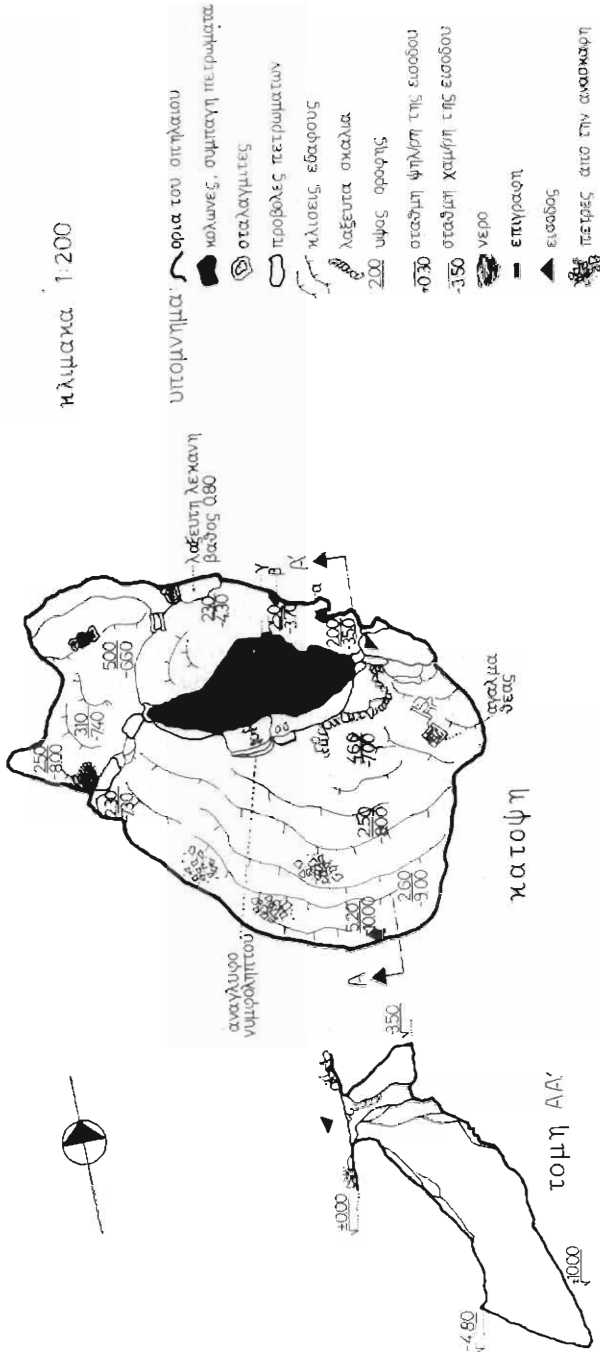
7) Hiller V. Gaertzingen : Thera τόμ. I, σελ. 82.

ΕΛΛΗΝΙΚΗ ΣΠΗΛΙΟΛΟΓΙΚΗ ΕΤΑΙΡΕΙΑ

ΣΠΗΛΙΟ ΤΟΥ ΘΗΡΑΙΟΥ ΑΡΧΕΔΑΜΟΥ,
ΤΟΥ "ΝΥΜΦΟΛΗΠΤΟΥ"

ΤΟΠΟΘΡΕΦΕΙΑ: ΒΑΡΗ ΑΤΤΙΚΗΣ

κλίμακα 1:200



αποτύπωση: κατά κατοάνου, μετρήσεις: κατά κατοάνου, χάρις Δελιγεωργή

Εικ. 28. Κάτοψη και τομή της σπηλιάς του Θηραίου Αρχέδαμου, του «Νυμφόληπτου» στη Βάρη Αττικής.

Ὁ Willamowitz μᾶς δίνει τὴν ἀνάγνωσι «Χορῶν ὄρχηστῆς». Γεγονός εἶναι ὅτι ὁ Ἀρχέδημος «ἐξοικοδόμησε» τὸ σπήλαιο γιὰ τὶς Νύμφες, δηλαδὴ τὸ ἐξωράισε.

Ἡ δευτέρα (II) δὲν παρουσιάζει δυσκολίες. Σ' αὐτὲς τὶς δύο ἐπιγραφὲς τόσο τὸ ἀλφάβητο ὅσο καὶ οἱ διάλεκτοι εἶναι τῆς νήσου Θήρας, τῶν ἀρχῶν τοῦ 5ου αἰῶνα π. Χ. Τὸ ὅτι ὁ μέτοικος Ἀρχέδημος μετέφερε τὴ λατρεία τῶν Νυμφῶν στὴ σπηλιά τῆς Βάρης δὲν εἶναι παράδοξο, ἐφ' ὅσον ἡ λατρεία τῶν Νυμφῶν ἦταν εὐρύτατα διαδομένη στὴ Θήρα. Ἡ τρίτη καὶ τέταρτη (III), (IV) ἐπιγραφὲς δὲν χρειάζονται ἐρμηνεῖα. Στὴν πέμπτη (V) διαβάζουμε ὅτι ὁ Ἀρχέδημος ἐκστασιασμένος ἀπὸ τὶς Νύμφες καὶ κατὰ τὴ δική τους παραγγελία, ἐξωράισε τὴ σπηλιά (Εἰκ. 28).

Οἱ τρεῖς τελευταῖες ἐπιγραφὲς παρουσιάζουν μεγάλη διαφορὰ ἀπὸ τὶς δύο πρῶτες, στὴ διάλεκτο καὶ τὴ γραφὴ καὶ εἶναι νεώτερες. Γιὰ νὰ ἐξηγήσουν τὴ διαφορὰ οἱ παλιότεροι ἐρευνητὲς δέχονται ὅτι, ὁ Ἀρχέδημος ἐξῆσε πολλὰ χρόνια στὴν Ἀττικὴ καὶ ἔμαθε μὲ τὸν καιρὸ τὸ ἀλφάβητο καὶ τὴ διάλεκτο τῆς. Ὁ Himmelmann⁸ μὲ εὐστοχες παρατηρήσεις ἔδειξε ὅτι μόνο οἱ δύο πρῶτες ἐπιγραφὲς πρέπει νὰ ἔχουν γραφεῖ ἀπὸ τὸν Ἀρχέδημο, ἐνῶ οἱ ἄλλες εἶναι κατὰ δύο γενεὲς τουλάχιστο νεώτερες καὶ ὅτι ὁ Ἀρχέδημος εἶναι ὁ ἰδρυτὴς τῆς λατρείας τῶν Νυμφῶν στὴ Βάρη καὶ ὁ «κτίστης» τοῦ σπηλαίου. Γιὰ τὸ ἔργο του αὐτὸ οἱ μεταγενέστεροι τὸν τιμοῦν μὲ τὴν κατασκευὴ τῆς εἰκόνας του καὶ τὸν ἀναφέρουν στὶς ἐπιγραφὲς σὰν «νυμφόληπτο» δηλαδὴ παρανοϊκό, ἐκστασιασμένο ἀπὸ τὴν ὄργη ἢ τὴ συμπάθεια τῶν Νυμφῶν.

Ὁ Stanley Casson⁹, πιστεύει ὅτι ὁ Ἀρχέδημος εἶναι γλύπτης ποῦ ἀφιερώθηκε στὶς Νύμφες καὶ ἐξῆσε σὰν ἐρμημίτης στὴ σπηλιά καὶ πῶς ἡ καθιστὴ θεὰ, τὰ σκαλοπάτια, οἱ κόγχες, εἶναι δικά του ἔργα. Πάντως ἡ καθιστὴ θεὰ δὲν μπορεῖ νὰ βγῆκε ἀπὸ τὰ χέρια ἐνὸς ἀπλοῦ λιθοξόου.

Μιλώντας γιὰ τὴ σπηλιά τῆς Βάρης, θὰ ἴτανε παράληψη νὰ μὴν ἀναφέρουμε τὴ σχέση ποῦ θὰ μπορούσε νὰ συνδέει τὴ σπηλιά μας μὲ τὸν Πλάτωνα καὶ ποῦ πρῶτος ὁ Curtius¹⁰ διατύπωσε. Τὸ συμπέρασμα του ἀναφέρεται στὴ μαρτυρία τοῦ Αἰλιανοῦ¹¹ καὶ τοῦ Ὀλυμπιόδωρου¹² : «ὅτι τὸν Πλάτωνα ἡ Περικτιόνη ἔφερον ἐν ταῖς ἀγκάλαις θύοντος δὲ τοῦ Ἀριστίωνος ἐν Ὑμητῶ ταῖς Μούσαις ἢ ταῖς Νύμφαις, ὅτι μὲν πρὸς τὴν ἱερουργίαν ἦσαν, ἢ δὲ κατέκλινε Πλάτωνα ἐν ταῖς πλησίον μυρίναις δασεῖαις οὔσαις καὶ πυκναῖς καθεύδοντι δὲ

8) Himmelmann - Wildschut : Θεόληπτος, σελ. 8 κ. ἔ.

9) S. Casson : The technique of early Greek Sculpture, σελ. 170.

10) Curtius und Kanpert ; Karten von Attika : Hefl III - IV, σελ. 170.

11) Αἰλιανός : Ποικίλη Ἱστορία 10, 11.

12) Ὀλυμπιόδωρος : Vita Platonis p. I.

ἔσμος μελιττῶν ἐν τοῖς χεῖλεσιν αὐτοῦ καθισᾶσαι ὑπήδον, τὴν τοῦ Πλάτωνος εὐγλωττίαν μαντευόμεναι ἐντεῦθεν.» Καὶ «τὸν Πλάτωνα λαβόντες οἱ γονεῖς τε-θεῖκασιν ἐν τῷ Ὑμηττῷ βουλόμενοι ὑπὲρ αὐτοῦ τοῖς ἐκεῖ θεοῖς Πανὶ καὶ Ἀπόλλωνι καὶ Νύμφαις θῦσαι».

Τὸ συμπέρασμα, ποῦ φθάνει σ' ἐμᾶς ἀπὸ αὐτὰ τὰ κείμενα, ποῦ εἶναι μεταγενέστερα καὶ ἀμφίβολης καταγωγῆς καὶ ἀuthεντικότητος, εἶναι πῶς ὁ Πλάτωνας ὅταν ἦτανε παιδί, μεταφέρθηκε ἐδῶ ἀπὸ τοὺς γονεῖς του, τὸν Ἀριστίωνα καὶ τὴν Περικτιόνη καὶ πῶς θυσιάζανε γιὰ χάρη του στὸν Ἀπόλλωνα, στὸν Πᾶνα, στὶς Νύμφες. Τὸ σμῆνος τῶν μελισσῶν, ποῦ κάθισε στὰ χεῖλη του, προφήτευσε μ' αὐτὸν τὸν τρόπο τὴν μελλοντικὴ του εὐγλωττία.

Βέβαια εἶναι λίγο τολμηρὸς ὁ συλλογισμὸς τοῦ Curtius, τῆ στιγμῆ ποῦ οὔτε ὁ Ὀλυμπιόδωρος, οὔτε ὁ Αἰλιανὸς ἀναφέρουν ὅτι ἡ προσφορὰ τῶν θυσιῶν ἔγινε σὲ σπηλιά τοῦ Ὑμηττοῦ. Ἀλλὰ οἱ θεότητες ποῦ ἀναφέρουν οἱ δυὸ ἀρχαῖοι συγγραφεῖς, ἀνταποκρίνονται ἰδανικὰ στὶς θεότητες ποῦ λατρεύονταν στὴ σπηλιά τῆς Βάρης καὶ ἐπειδὴ κανένα ἄλλο μέρος τοῦ Ὑμηττοῦ δὲν εἶναι γνωστὸ σὰν ἱερὸ ἀφιερωμένο σ' αὐτές, συμπεραίνουμε ὅτι αὐτὴ ἢ πολὺ ἐνδιαφέρουσα σκηνὴ πραγματοποιήθηκε στὴν σπηλιά τοῦ Ἀρχέδαμου.

R É S U M É

La grotte se situe au Nord-Est de Vari au sommet d'une de collines du mont Hymmitos.

Le travail des excavations archeologiques a été organisé par l'Ecole Archeologique Americaine en 1901 sous la responsabilité du professeur Charles Heald Weller. Les découvertes composées de reliefs votifs, de statuettes, de lanternes, de poteries datent du même siècle av. J. C. jusqu' à 150 av. J. C.

Un intervalle de 4-5 siècles a été remarqué — manque total de découvertes — pendant lequel, la grotte a cessé de fonctionner comme lieu de culte. Elle recontinue son fonctionnement de l'époque de Constantin le Grand (307-337 ap. J. C.) jusqu' à l'époque de l'empereur Arcadius le 395-408 ap. J. C. comme cela a été attesté par une série de monnaies de l'époque byzantine de cette période-ci.

B I B Λ Ι Ο Γ Ρ Α Φ Ι Α

Αἰλιανὸς : Ποικίλη Ἱστορία 10, 21.

CHANDLER, (1776) : Travels in Greece, τόμ. 1. Oxford σελ. 32.

DODWELL, (1805) : Tour through Greece, τόμ. 1 σελ. 550.

ΕΛΕΥΘΕΡΟΥΔΑΚΗ, Ἑγκυκλοπαιδικὸ Λεξικόν : Τόμ. 2, σελ. 520, λήμμα «Ἀρχέδαμος», σελ. 990, λήμμα «Βάρη».

HILLER, F. von GAERTRINGEN, (1937): *Theraïsche studien* A. E. τομ. I, σελ. 57 κ. ἔ.
I. G. : VII, 377, 378.

I. G. : III, 345.

ΟΛΥΜΠΙΟΔΩΡΟΣ : *Vita Platonis* § 1.

ΠΕΤΡΟΧΕΙΛΟΥ ANNA, (1969): *Σπήλαια τῆς Ἀττικῆς*, περιοδ. «Ἐπικαιρῶ», ἀριθ. 35, σελ. 55.

ROSCHER : *Lexikon de Griechischen und Römischen Mythologie*, τόμ. III, σελ. 524.

WELLER, C. (1903): *The cave at Vari*, A. J. A., σελ. 263 κ. ἔ.

7. Σπηλιὰ τῶν ΜΕΓΑΡΩΝ.* (Α. Σ. Μ. 2780).

Ἱστορικά - Ἀρχαιολογικά. Ἡ ἱστορία τῆς πόλης τῶν Μεγάρων ἀγγίζει τὰ ὅρια τῶν χρόνων τοῦ μύθου. Σύμφωνα μέ τὴν παράδοση, ὁ πρῶτος οἰκισμὸς τῆς δημιουργήθηκε ἀπὸ τοὺς Κάρες, στοὺς πρόποδες τοῦ ἐνὸς ἀπὸ τοὺς δύο λόφους (Καρία καὶ Ἄλκαθο) πάνω στοὺς ὁποίους ἀναπτύχθηκε ἀμφιθεατρικὰ ἡ πόλη.

Σύμφωνα μέ τὸν Πausanias,¹ ἡ πόλη πῆρε τ' ὄνομά της ἀπὸ τὸν δυσυπόστατο ναὸ τῆς Δήμητρας καὶ τῆς Περσεφόνης ποὺ ὀνομαζόταν «Μέγαρον» καὶ βρισκόταν στὴν ἀκρόπολη τῆς Καρίας. Κατὰ τὸν Ἡρόδοτο² ὅμως ἡ ὀνομασία ὀφείλεται στὸν Μεγαρέα τὸν ἐπώνυμο ἡρώα της.

Στὴν περιγραφή τοῦ ὁδοιπορικοῦ τοῦ ὁ Πausanias, ἀναφέρεται διεξοδικὰ στὴν πόλη τῶν Μεγάρων καὶ ἐξυμνεῖ τὰ ὄμορφα καὶ πολλὰ μνημεῖα της. Μιλᾷ γιὰ τὸ ναὸ τῆς Ἄρτεμης Σωτείρας μέ τὰ ἀγάλματα τῶν 12 θεῶν, γιὰ τοὺς ναοὺς τοῦ Διονύσου, τῆς Ἀφροδίτης τοῦ Διὸς Κονίου, τῆς Δήμητρας, τὸ μαντεῖο τῆς Νύκτας ποὺ βρισκόταν στὴ Καρία ἀκρόπολη, γιὰ τὸ ναὸ τῆς Ἀθηνᾶς μέ τὸ χρυσελεφάντινο ἀγάλμα της στὴν Ἄλκαθία ἀκρόπολη, τὸ βουλευτήριο, τὸ πρυτανεῖο, τὴν ἀγορά, τοὺς ἐπίσημους τάφους, δηλ. γιὰ μιὰ πόλη ποὺ εὐημεροῦσε καὶ ἄκμαζε.³ Ἀπὸ τίς περιγραφές ὅμως τοῦ Πausanias τιποτε δὲν σώζεται καὶ μόνο ἐλάχιστα πράγματα ἔφερε στὸ φῶς ἡ ἀρχαιολογικὴ σκαπάνη διότι, ἡ καινούρια πόλη εἶναι χτισμένη ἀκριβῶς στὴν ἴδια θέση μέ τὴν ἀρχαία, γεγονός ποὺ δυσχεραίνει μιὰ ἐμπεριστατωμένη ἀνασκαφικὴ μελέτη.

Στὰ τέλη τοῦ περασμένου αἰῶνα τὸ 1889,⁴ γιὰ λογαριασμὸ τῆς Ἀρχαιολογικῆς Ἑταιρείας, διενεργήθηκε ἀνασκαφὴ ἀπὸ τὸν ἔφορο ἀρχαιοτήτων Δ. Φίλιο καὶ τὸν ἐρευνητὴ Lolling,⁴ μέ ἀντικειμενικὸ σκοπὸ νὰ ἐξακριβωθεῖ ἡ πι-

* Grotte de Megara, (No 2780) — (Δελτίο Ε Σ. Ε. (1965) τομ. 8 τευχ. I).

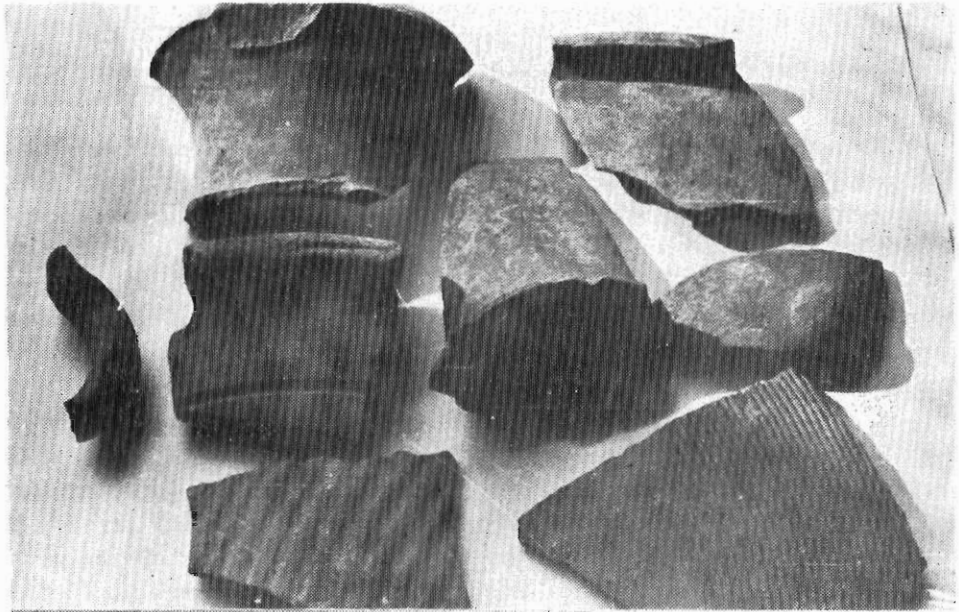
1) Πausanias I, 39 4 - 40, 5.

2) Ἡρόδοτος I, 385.

3) A. E. (1890). Ἀνασκαφαὶ παρὰ τὰ Μέγαρα, σελ. 34 κ. ἔ.

4) A. E. (1890).

στότητα τῆς περιγραφῆς τοῦ Πausανία. Κοντὰ στή θέση «Κουρμουλοῦ»,⁵ ἐνῶ ἐξέταζε τὰ ἴχνη παλιῶν ἀγροτικῶν σπιτιῶν, ἀνακάλυψε τὴν εἴσοδο μιᾶς σπηλιᾶς στή βορεινὴ κατωφέρεια τοῦ βουνοῦ καὶ στὴν κορυφὴ μιᾶς μικρῆς χαράδρας ποῦ καταλήγει στὸν μικρὸ χεῖμαρρο πρὸ διαρρέει τὴ Δυτικομεσημβρινὴ πλευρὰ τῶν Κουρμούλων. Ὁ Δ. Φίλιος δίνει τὴν περιγραφὴ τῆς σπηλιᾶς, ὅπως ἀκριβῶς εἶναι σήμερα καὶ συμπεραίνει ἀπὸ τὰ εὐρήματα (λυχνάρια, πήλινη ὀπλὴ ἀλόγου, 3 πήλινα κεφάλια ἀνδρὸς κερασφόροι), ὅτι ἡ σπηλιὰ θὰ χρησί-



Εἰκ. 29. Τεμάχια μεγάλων ἀγγείων με ἐγχάρακτη διακόσμηση.

μευε κατὰ τὴν ἀρχαιότητα. σὰν τόπος λατρείας τοῦ Πάνα καὶ «τῶν συγγενῶν αὐτοῦ θεοτήτων». Ἡ ἐρευνὰ του περιορίστηκε σ' αὐτὸ τὸ σημεῖο καὶ δὲν προχώρησε σὲ βάθος, γιατί ἡ σπηλιὰ ἦταν γεμάτη ἀπὸ πέτρες καὶ κομμάτια σταλακτιτικοῦ ὕλικου ποῦ εἶχαν ἀποκοπεῖ ἀπὸ τὴν κορυφὴ, σκεπάζοντας ὅλο τὸ δάπεδο, ἀλλὰ καὶ γιατί ἀντικείμενο τῆς ἐρευνᾶς του δὲν ἦταν τὸ σπήλαιο, γιὰ τὸ ὁποῖο πρέπει νὰ ἀναφέρουμε ὅτι ὁ Πausανίας δὲν κάνει καμιὰ μνεῖα, στὸ ὄδοιπορικό του.

Μέχρι σήμερα δὲν ἔχει γίνει καμιὰ συστηματικὴ ἀνασκαφὴ οὔτε στὴν

5) Κουρμούλοι : ὀνομάζονταν οἱ δύο γύλοφοι ποῦ συναντᾶ κανεῖς στὸ δρόμο με κατεύθυνση τὴν σπηλιὰ. Ὁ Lolling ἐπεξηγεῖ τὴν ὀνομασία τοῦ τοπωνύμιου στίς παρατηρήσεις του γιὰ τὴν τοπογραφία τῶν Μεγάρων. Α. Ε. (1887) σελ. 207 - 208.



Είκ. 30. Ειδώλιο του Πάνα από τὰ ἐπιφανειακά ἐσρήματα τῆς σπηλιᾶς τῶν Μεγάρων.



Είκ. 31. Ἡ εἴσοδος τῆς σπηλιᾶς τῶν Μεγάρων, ὅπως φαίνεται ἀπὸ τὸ ἐσωτερικό.

πόλη τῶν Μεγάρων — γιά τὸ λόγο ποῦ ἀναφέραμε — ἀλλὰ οὔτε καὶ στὴν ση-
λιά ποῦ ἔχει γίνει βορρά τῶν ἀρχαιοκαπήλων καὶ ἔχει καταστραφεῖ τελείως ὁ
σταλακτιτικὸς τῆς διάκοσμος.⁶

Τὸ 1965 ἡ Ε. Σ. Ε. ἀνάθεσε τὴν ἐξερεύνηση καὶ χαρτογράφηση τῆς ση-
λιάς σὲ ὁμάδα σηηαιολόγων μὲ ὑπεύθυνο τὸν Κ. Ζερβουδάκη, ὁ ὁποῖος καὶ
κατάγραψε τὰ συμπεράσματα τῆς ἐρευνᾶς του καὶ παράθεσε πίνακα ἀρχαιολογι-
κῶν εὐρημάτων (ὄστρακα μικρῶν καὶ μεγάλων ἀγγείων, πήλινο εἰδῶλιο Πανός
Εἰκ. 29, 30) τὰ ὁποῖα περισυλλέγησαν στὴν ἐσωτερικὴ πλευρὰ τῆς εἰσόδου, (Εἰκ.
31) καὶ στὸ βάθος τοῦ κυρίως θαλάμου.

R É S U M É

L'histoire de la ville de Megara se perd dans le temps. Pausanias fait la
description de la ville et de ses monuments dont la beauté était remarquable à
son temps.

A 1889 l'éphore D. Philios, cherchant les traces de l'ancienne ville de
Megara, s'est trouvé devant l'entrée d'une grotte qui d'après lui, devrait être
dédiée au dieu Pan et aux divinités parentes à lui. Jusqu'à présent on n'a mi-
nutieusement fouillé ni dans la ville ni dans la grotte.

A 1965 J. Zervoudakis responsable d'un groupe de spéléologues, a explo-
ré et cartographié la grotte. Le matériel archéologique (tessons de grands et de
petits vases, idole de Pan, des lanternes), ramassé par la surface du sol, date de
temps classiques,

ΒΙΒΛΙΟΓΡΑΦΙΑ

- ΕΛΕΥΘΕΡΟΥΔΑΚΗ, Ἐγκυκλοπαιδικὸ Λεξικόν: Τομ. 9, σελ. 247-9, λήμμα «Μέγαρα».
ΗΛΙΟΥ, Ἐγκυκλοπαιδικὸ Λεξικόν: Τομ. 13, σελ. 148-152, λήμμα «Μέγαρα».
ΘΡΕΨΙΑΔΗΣ, Ι. — ΤΡΑΥΛΟΣ, Ι. (1934): Ἀνασκαφικὴ ἔρευνα ἐν Μεγάροις Π. Α. Ε. σελ.
39-57 Ἀθῆναι.
ΘΡΕΨΙΑΔΗΣ, Ι. (1936): Ἀνασκαφαὶ ἐν Μεγάροις, Π. Α. Ε. σελ. 43-56.
LOLLING, H. (1887).— Συμβολαὶ εἰς τὴν τοπογραφίαν τῆς Μεγαρίδος Α. Ε. σελ. 209 κ. ἔ.
ΦΙΛΙΟΣ, Δ. (1889).— Ἀνασκαφὴ Μαυσωλείου Τηλεφάνου, Π. Α. Ε. σελ. 25-26.
ΦΙΛΙΟΣ, Δ. (1890).— Ἀνασκαφαὶ παρά τὰ Μέγαρα, Α. Ε. σελ. 34 κ. ἔ.

6) Οἱ ἔφοροι ἀρχαιοτήτων Ι. Θρεψιάδης καὶ Ι. Τραυλὸς διενέργησαν ἀνασκαφικὰς
ἐρευνὰς στὰ Μέγαρα κάνοντας τομὰς στὴν εἰσοδο τῆς πόλης, στὸ λόφο τοῦ Ἀλκάθου, στὸ
δρόμο Ἀθηνῶν — Μεγάρων, κοντὰ στὸ ἀρχαῖο λιμάνι τῆς Νισαίας, τὴ σημερινὴ Πάχη ὅπου
σῴζεται μεσαιωνικὸ κάστρο. Π. Α. Ε. σελ. 39-57. Τὸ 1936 ἔγινε μιὰ ἄλλη δοκιμαστικὴ ἀνα-
σκαφὴ ἀπὸ τὸν Ι. Θρεψιάδη, κοντὰ στοὺς ΝΔ. πρόποδες τῶν λόφων Ἀλκάθου καὶ Καρίας.
Π. Α. Ε. σελ. 43-56.