

## Ο ΡΟΛΟΣ ΤΩΝ ΜΕΤΑΝΑΣΤΩΝ ΕΡΓΑΤΩΝ ΣΤΗ ΓΕΩΡΓΙΑ ΚΑΙ ΤΟ ΖΗΤΗΜΑ ΤΗΣ ΕΝΣΩΜΑΤΩΣΗΣ ΤΟΥΣ ΣΤΗΝ ΤΟΠΙΚΗ ΚΟΙΝΩΝΙΑ- ΜΙΑ ΜΕΛΕΤΗ ΤΩΝ ΣΤΑΣΕΩΝ ΚΑΙ ΑΠΟΨΕΩΝ ΤΩΝ ΓΕΩΡΓΩΝ-ΕΡΓΟΔΟΤΩΝ ΚΑΙ ΜΕΤΑΝΑΣΤΩΝ-ΕΡΓΑΤΩΝ.

Καζακόπουλος Λ., Γιδαράκου Ι., Κουτσούρης Α.

*Τμήμα Αγροτικής Οικονομίας και Ανάπτυξης, Γεωπονικό Πανεπιστήμιο Αθηνών.*

### Περίληψη

Η ένταξη των μεταναστών στις διάφορες οικονομικές δραστηριότητες έχει άμεσο αντίκτυπο στην όλη αναπτυξιακή διαδικασία. Αναφορικά με τον αγροτικό χώρο, ένας περιορισμένος αριθμός μελετών είναι διακριτός με στόχο τη μελέτη των συνθηκών ένταξής τους και την επίλυση των συνεπειών της μετανάστευσης στον αγροτικό τομέα και χώρο γενικότερα. Οι προσεγγίσεις εθνικού-κρατικού επιπέδου στο μοντέλο ένταξης των μεταναστών έχουν αρχίσει να παραχωρούν θέση στη σημασία των διαφοροποιήσεων που παρατηρούνται σε περιφερειακό και αστικό επίπεδο, όπου οι διαφορές είναι πολλές φορές πιο χαρακτηριστικές και πιο θεάσιμες από τις εθνικές διαφορές. Στην εργασία αυτή παρουσιάζονται τα αποτελέσματα επιτόπιας έρευνας σε δύο περιοχές της χώρας, όπου ο γεωργικός τομέας κατέχει βαρύνουσα θέση στην τοπική οικονομία τους, ενώ παράλληλα χαρακτηρίζονται και από διαφορετικό βαθμό διαφοροποίησης της οικονομίας των αγροτικών νοικοκυριών τους καθώς και σύνθεσης της τοπικής μεταναστευτικής εργατικής δύναμης. Ειδικότερα, μελετώνται οι απόψεις-στάσεις των γεωργών εργοδοτών για τη συμβολή των μεταναστών στη γεωργία και την ενσωμάτωσή τους στην τοπική οικονομία και κοινωνία και διερευνώνται οι απόψεις των μεταναστών για τις υφιστάμενες δομές στήριξης και τα προβλήματα ένταξης που αντιμετωπίζουν.

### THE ROLE OF MIGRANT WORKERS IN AGRICULTURE AND THE ISSUE OF THEIR INTEGRATION IN LOCAL SOCIETY-A STUDY OF ATTITUDES AND PERCEPTIONS OF FARMERS AND MIGRANT WORKERS.

Kazakopoulos, L., Gidarakou I., Koutsouris A

*Department of Agricultural Economics and Rural Development, Agricultural University of Athens.*

### Abstract

Migrants' integration into mainstream economic activities has direct consequences to the whole development process. Regarding rural areas, a rather limited number of research works tailored to the study of the conditions of migrants' integration and the evaluation of the consequences of in-migration on the rural sector and space has emerged. Approaches focusing on migrants' integration at a national-state level are currently being re-evaluated due to the importance of the variations observed at a regional or urban level which in several cases are more distinctive and visible than the national ones. The current paper presents the findings of field research conducted in two areas of the country, in which the farming sector weighs heavily in local economy while at the same time characterized by different degrees of local economic diversification as well as ethnic composition of their migrant labor force. More specifically, the attitudes and perceptions of farmers-employers for migrants' contribution into the farming sector and their integration in the local economy and society are examined vis-à-vis the migrants' views about local support structures and the problems of integration faced by them.

**Λέξεις κλειδιά:** μετανάστες, γεωργοί, αγροτικός χώρος, στάσεις, ενσωμάτωση.

**Key words:** Migrants, farmers, rural space, attitudes, integration.

## 1. Εισαγωγή

Η μετακίνηση μεταναστευτικών πληθυσμών στη χώρα μας είναι ένα φαινόμενο των τελευταίων δύο δεκαετιών, πολυσύνθετο ως προς τη φύση του και με σύνδεση σε ενδογενείς και εξωγενείς παράγοντες. Η ένταξη των μεταναστών στις κοινωνίες υποδοχής συνιστά ένα περίπλοκο φαινόμενο ως προς τις απαιτήσεις του σε χρόνο για την αντιμετώπισή του και προϋποθέτει σοβαρή και σε βάθος μελέτη και ανάλυση (Baldwin-Edwards, 2005). Ειδικότερα, στην Ευρώπη αλλά και κατά ένα μέρος και σε άλλες χώρες, το μοντέλο της ένταξης (είδος, τύπος) ήταν βασικά ενιαίο στο επίπεδο του κράτους-έθνους και της εθνικής πολιτικής. Η χρησιμότητα αυτών των γενικών και μάλλον απλουστευτικών προσεγγίσεων εθνικού ή κρατικού επιπέδου άρχισε να αμφισβητείται, γιατί μεταξύ των άλλων παραβλέπονται τοπικές διαφορές ή διαφορές μεταξύ αγροτικών και αστικών περιοχών αλλά και διότι, λόγω της επερχόμενης σύγκλισης των προτύπων ένταξης των μεταναστών στην Ευρώπη, γίνεται ολοένα και πιο κατανοητό ότι σημειώνονται διαφοροποιήσεις στο περιφερειακό και το αστικό επίπεδο χαρακτηριστικότερες και πιο θεάσιμες από τις εθνικές διαφορές. (Niessen, 2000; Koff, 2002; Alexander, 2003; Μουσούρου, 1993).

Πολύτιμο εργαλείο στη διαμόρφωση και άσκηση μεταναστευτικής πολιτικής γενικότερα αλλά και ειδικότερα για τον αγροτικό χώρο αποτελεί και η πραγματοποίηση σχετικών μελετών για τις συνθήκες ένταξης και εκτίμηση των συνεπειών της μετανάστευσης στον αγροτικό τομέα. Οι σχετικές έρευνες με εστίαση στον ελλαδικό χώρο διακρίνονται (VPRC, 2006) από ένα πιο εξειδικευμένο προβληματισμό για το μεταναστευτικό φαινόμενο με στοιχείο αναφοράς είτε τον ελληνικό χώρο ως σύνολο (Βούλγαρης κ.ά., 1995) είτε μερικότερου χαρακτήρα προσεγγίσεις περιφερειακού επιπέδου (Μιχαλοπούλου και Τσάρτας, 1998) καθώς και από περιπτώσεις στόχευσης σε ειδικές πληθυσμιακές ομάδες (Psimmenos, 2001) ή ακόμη και το συνδυασμό των προηγούμενων. Αναφορικά με τον αγροτικό χώρο, ένας σχετικά περιορισμένος αριθμός μελετών είναι διακριτός κυρίως εθνογραφικού, κοινωνιολογικού ή κοινωνικού ανθρωπολογικού τύπου (Πέτρου, 2005; Κασίμης κ.ά., 2002; Αθανασοπούλου, 2002), χωρίς να απουσιάζουν και οι ποσοτικού χαρακτήρα προσεγγίσεις (Χλέτσος κ.ά., 2005). Μεταξύ των μελετών της πρώτης κατηγορίας χαρακτηριστική είναι η πρόσφατη προσέγγιση της μεταναστευτικής εισροής στον αγροτικό χώρο από τους Κασίμη κ.ά. (2002, 2003 και 2005) που αναδεικνύει, μέσα από τη μελέτη τριών παραδειγματικών περιοχών του αγροτικού χώρου, την πολλαπλή θετική συνεισφορά των μεταναστών-αγρεργατών στην αναζωογόνηση της ελληνικής γεωργίας και υπαίθρου.

Σύμφωνα με τα ερευνητικά δεδομένα των σχετικών ερευνών ευρωπαϊκού ή και ειδικότερου εθνικού προσανατολισμού, το ξενοφοβικό σύνδρομο που σε σημαντικό βαθμό χαρακτηρίζει και την ελληνική κοινωνία, θεωρητικά τουλάχιστον φαίνεται να εξυφαίνεται μέσα από μια δέσμη παραγόντων που υπερβαίνει τα όρια του οικονομικού ή κοινωνικού πεδίου διεκδίκησης οικονομικών πόρων (θέσεις απασχόλησης, κοινωνικές παροχές) για να επεκταθεί και σε περιθωριακές αμυντικές χαρακτηριστικά για τη διατήρηση της εθνικής ταυτότητας μέσω των "συμβολικών συλλογικών παραδοχών" και να συμπεριλάβει και τις αλληλεπιδράσεις όλων των παραπάνω παραγόντων (VPRC, 2006). Έκφραση των ξενοφοβικών συναισθημάτων αποτυπώνεται και στην έννοια του "εθνοτικού αποκλεισμού" στην οποία εμπερικλείεται ένα ευρύ φάσμα φαινομένων αμυντικού κυρίως χαρακτήρα, μεταξύ των οποίων εντάσσονται οι "εθνικές προκαταλήψεις", οι "εθνοκεντρικές αντιλήψεις", πλευρές της "αντίστασης" και των "περιορισμών" στην πολυπολιτισμική κοινωνία, που στο σύνολό τους εκδηλώνουν τις προθέσεις μιας πλειοψηφίας, υπό μορφή προκαταλήψεων ή διακρίσεων, για τον αποκλεισμό μιας μειοψηφίας (Coenders *et al.*, 2005).

Στην παρούσα εργασία η έννοια της ένταξης των μεταναστών μελετάται με την έννοια της αποδοχής των μεταναστών στην τοπική κοινωνία και προσεγγίζεται ερευνητικά με βάση τις απόψεις και στάσεις των γεωργών-εργοδοτών και των μεταναστών-αγρεργατών. Πτυχές των εξελικτικών σταδίων που χαρακτηρίζουν την ένταξη λαμβάνονται υπόψη (Baldwin-Edwards,

2005). Πρόκειται κυρίως για θέματα σχετικά με την απασχόληση και την κοινωνική και πολιτιστική ένταξη των μεταναστών με την έννοια της ανεκτικότητας στη διαφορά εκ μέρους της κοινωνίας-δέκτη στην τελευταία περίπτωση. Ειδικότερα, στόχος της παρούσας εργασίας είναι να προσπαθήσει να δώσει απαντήσεις στα παρακάτω ερωτήματα, όπως: (α) σε ποια επίπεδα, γενικά, διαμορφώνονται και ποιος ο τυχόν βαθμός διαφοροποίησης των στάσεων και αντιλήψεων των γεωργών-εργοδοτών των περιοχών Καρδίτσας και Ιεράπετρας, Λασιθίου για τους οικονομικούς μετανάστες που τοπικά απασχολούν, σε σχέση με τους τοπικούς προσδιορισμούς παραγόντων οικονομικού και κοινωνικού χαρακτήρα; (β) Σε ποιο επίπεδο αντίστοιχα διαμορφώνονται οι αμυντικοί χαρακτήρα στάσεις και αντιλήψεις αυτών των παραγωγών για την πολυπολιτισμική κοινωνία κάτω από ορισμένες μορφές έκφρασης του εθνοτικού αποκλεισμού; και (γ) ποιες είναι αντίστοιχα ορισμένες από τις στάσεις και αντιλήψεις των μεταναστών-αγρεργατών για το τοπικό οικονομικό και κοινωνικό τους περιβάλλον και το βαθμό ένταξης στις κοινωνίες όπου ζουν και εργάζονται;

Βασική υπόθεση της εργασίας είναι ότι οι εκδηλούμενες στάσεις και απόψεις στις δύο περιοχές γενικά δεν αφήνεται αυτών του εθνικού πλαισίου, που δημοσκοπικά τουλάχιστον έχουν καταγραφεί, αλλά τοπικές διαφοροποιήσεις είναι αναμενόμενες, ανάλογα με τον χαρακτήρα της τοπικής οικονομίας και κοινωνίας καθώς και τη σύλληψη του τοπικού μεταναστευτικού δυναμικού. Η διαπίστωσή τους θα μπορούσε να αποβεί χρήσιμη κατά το σχεδιασμό σχετικών πολιτικών σε εθνικό και τοπικό επίπεδο.

## 2. Μεθοδολογία έρευνας

Η παρούσα εργασία στηρίζεται στη συγκέντρωση πρωτογενών στοιχείων η οποία πραγματοποιήθηκε στο πλαίσιο μελετών σκοπιμότητας σχετικών δράσεων προγράμματος EQUAL με τη βοήθεια δομημένου τύπου ερωτηματολογίων που απευθύνθηκαν σε γεωργούς-εργοδότες και οικονομικούς μετανάστες/στρίες-αγρεργάτες.

Μη πιθανωτικές δειγματοληπτικές διαδικασίες ακολουθήθηκαν όπως αυτή της "δειγματοληψίας χιονοστιβάδας" σε συμπληρωματική σχέση με αυτή των "ευκαιριακών δειγμάτων".

Στο πλαίσιο της σχετικής δράσης πραγματοποιήθηκαν συνεντεύξεις με 127 συνολικά παραγωγούς, 64 από την περιοχή Καρδίτσας και 63 από την περιοχή Ιεράπετρας και 123 συνολικά μετανάστες, 43 από την περιοχή Καρδίτσας (Δήμοι Κάμπου, Καρδίτσας, Σοφάδων, Πλαστήρα και Ελάνων) και 80 από την περιοχή Ιεράπετρας (Δήμοι Ιεράπετρας και Γρα Λυγιάς Ν. Λασιθίου).

## 3. Βασικά ευρήματα της μελέτης

### 3.1 Φυσιογνωμικά χαρακτηριστικά των γεωργών και των περιοχών μελέτης

Η μεγάλη πλειονότητα των παραγωγών του δείγματος ήταν μέχρι 45 ετών με μέγεθος εκμεταλλεύσεων στην περιοχή Καρδίτσας συγκριτικά μεγάλο για τη μέση ελληνική γεωργική εκμετάλλευση (μ.ό. 91 στρ.), ενώ στην περίπτωση των εκμεταλλεύσεων της περιοχής Ιεράπετρας, μικρό μεν (η πλειοψηφία των παραγωγών, 76,2%, καλλιεργεί μέχρι 20 στρ.) αλλά ιδιαίτερα υψηλής έντασης κεφαλαίου και εργασίας λόγω της θερμοκηπιακής τους κατεύθυνσης.

Το σύνολο σχεδόν των εκμεταλλεύσεων του δείγματος (99%) είναι προσανατολισμένο προς τη φυτική παραγωγή. Στην Καρδίτσα το παραγωγικό σύστημα έχει πιο έντονα χαρακτηριστικά πολυκαλλιέργειας, με κύρια καλλιέργεια το βαμβάκι (81,3% των ερωτηθέντων) και ακολούθως τα σιτηρά (60,9%) και τα υπαίθρια λαχανικά/μποστανικά, τον καπνό και το αμπέλι. Στην Ιεράπετρα παρατηρείται έντονη εξάρτηση από τα λαχανικά θερμοκηπίου (85,7% των ερωτηθέντων) και δευτερευόντως συμμετέχει η ελαιοκαλλιέργεια (47,6%) και τα υπαίθρια λαχανικά, ενώ σε σχέση με την περιοχή Καρδίτσας παρατηρείται εντονότερη διαφοροποίηση της τοπικής οικονομίας με κύρια κατεύθυνση την τουριστική δραστηριότητα.

Η σχέση προσφοράς εργασίας των παραγωγών του δείγματος προς τους οικονομικούς

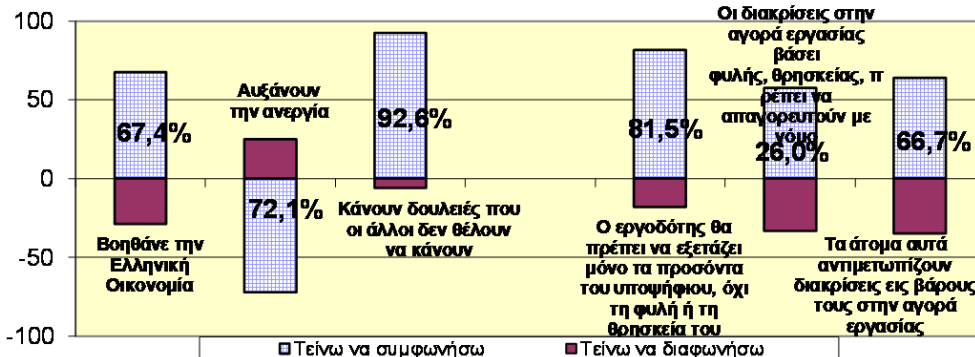
μετανάστες έχει κατά μέσο όρο διάρκεια 11 ετών. Η Ιεράπετρα εμφανίζει πιο «σταθερά» χαρακτηριστικά μισθωτής απασχόλησης (λιγότεροι σε αριθμό εργάτες ανά παραγωγό αλλά μεγαλύτερης διάρκειας απασχόλησης), όπως και συχνότερη σε σχέση με την Καρδίτσα παρουσία βουλγαρικής καταγωγής εργατών.

3.2 Η οικονομική συνιστώσα των αντιλήψεων και στάσεων των παραγωγών απέναντι στους μετανάστες αγρεργάτες

Η γενική εικόνα ως προς τους οικονομικούς παράγοντες που προσδιορίζουν τις αντιλήψεις και στάσεις των παραγωγών είναι θετική και στις δύο περιοχές. Η παρουσία μεταναστευτικής εργατικής δύναμης σύμφωνα με τους ερωτηθέντες συνέβαλε στη διατήρηση σε λειτουργία πολλών εκμεταλλεύσεων (61,9% και 70,5% των ερωτηθέντων αντίστοιχα στην Καρδίτσα και Ιεράπετρα), στη δυνατότητα μεγέθυνσης άλλων εκμεταλλεύσεων (73,0% και 54,1% αντίστοιχα σε Καρδίτσα και Ιεράπετρα), στο χαμηλό κόστος λειτουργίας τους, ιδιαίτερα κατά τα πρώτα χρόνια εισόδου των μεταναστών και στη σχετική αποδέσμευση από την απασχόληση στη γεωργία των αρχηγών αλλά και των μελών του νοικοκυριού (60,3% στην Καρδίτσα και 32,8% στην Ιεράπετρα), η οποία διευκολύνει την αναδιάρθρωση της εργασίας τους στη γεωργική παραγωγή, ενώ παράλληλα διευρύνει την ευελιξία τους για προσφυγή στην εξωγεωργική αγορά εργασίας. Με μικρότερη βέβαια συχνότητα αναφοράς δεν απουσίασε και η διατύπωση ενστάσεων από πλευράς παραγωγών κυρίως αναφορικά με ζημιές που προέκυπταν από τους μετανάστες στο ζωικό και φυτικό κεφάλαιο λόγω άγνοιας (55,7% και 54,0% αντίστοιχα στην Καρδίτσα και Ιεράπετρα) ή και ασυνέπειας και αδιαφορίας για την ποιότητα της προσφερόμενης εργασίας τους (54,1% και 19,0% αντίστοιχα σε Καρδίτσα και Ιεράπετρα).

Στις δύο περιοχές οι απόψεις ως προς τις επιπτώσεις, τόσο οι θετικές όσο και οι αρνητικές, εστιάζονται σε διαφορετικά σημεία αναφοράς σχετικά με την παραγωγική διαδικασία. Στην Καρδίτσα εκτιμάται ως σημαντικότερη θετική επίπτωση η δυνατότητα φυσικής μεγέθυνσης των εκμεταλλεύσεων ενώ στην Ιεράπετρα η δυνατότητα συνέχισης της λειτουργίας (73,0% και 70,5% αντίστοιχα).

Η στάση των παραγωγών ως προς τις συνέπειες της παρουσίας της μεταναστευτικής εργατικής δύναμης στην αγορά εργασίας διακρίνεται επίσης από ένα βαθμό αντίφασης, καθώς η θετική αποτίμηση της συμβολής των μεταναστών στην κατάληψη θέσεων εργασίας απασχιωτικών για το ελληνικής καταγωγής εργατικό δυναμικό επισκιάζεται εν μέρει από την επισήμανση των παραγωγών ότι η εργασία των μεταναστών τροφοδοτεί την ανεργία (βλ. Διάγραμμα 1). Ακόμη, η μεγάλη πλειονότητά τους (81,5%) συμφωνεί με την εφαρμογή διαδικασιών αντικειμενικής, στη βάση των προσόντων, πρόσληψης του εργατικού δυναμικού, αναγνωρίζει την ύπαρξη διακρίσεων σε βάρος των μεταναστών (66,7%) και φαίνεται αρκετά πρόθυμη στη θέσπιση μέτρων κατά των διακρίσεων (64,0% περίπου), αν και ήδη αυτά εμπεριέχονται σε ισχύοντα νόμο.



Διάγραμμα 1. Θέση και ρόλος των οικονομικών μεταναστών στην αγορά εργασίας, σύμφωνα με την άποψη των παραγωγών.

### 3.3 Κοινωνικές συνιστώσες των στάσεων και αντιλήψεων των παραγωγών

Η κοινωνική ενσωμάτωση των μεταναστών είναι ένα πιο σύνθετο ζήτημα από την οικονομική ενσωμάτωση. Προϋποθέτει δεκτικότητα στην διαφορετικότητα, διάθεση για εκχώρηση δικαιωμάτων, έλλειψη ξενοφοβικών συνδρόμων, θετική αξιολόγηση των κοινωνικών επιπτώσεων της παρουσίας των μεταναστών στις τοπικές κοινωνίες.

Στο πεδίο των κοινωνικών συνιστωσών που διαμορφώνουν τις απόψεις των παραγωγών στις δύο περιοχές, τα ευρήματα δείχνουν ότι, η εικόνα της αποτίμησης των κοινωνικών επιπτώσεων είναι μεν θετική σε γενικές γραμμές (65% των ερωτηθέντων), αν και 1 στους 4 παραγωγούς στην Καρδίτσα αλλά και στην Ιεράπετρα επιφυλάχθηκε να διατυπώσει την άποψή του ή δεν θεωρεί θετική την κοινωνική τους συμβολή. Φαίνεται ότι στο πεδίο αυτό οι ενστάσεις είναι ισχυρότερες και τα αισθήματα ξενοφοβίας πιο έκδηλα, υποδεικνύοντας τη δυσκολία της διαδικασίας πληρέστερης κοινωνικής ενσωμάτωσης.

Οι αποδεκτές από την πλειονότητα των παραγωγών θετικές επιπτώσεις, συνδέονται με την τόνωση του τοπικού κοινωνικού ιστού, κυρίως υπό τη μορφή της πυκνότερης παρουσίας παιδιών που η απουσία τους αποτελεί ένα από τα σοβαρότερα στοιχεία της δημογραφικής απίσχνασης των μειονεκτικών περιοχών της χώρας μας, με την ενίσχυση και διεύρυνση της τοπικής οικονομικής ζωής στα πεδία της παραγωγής και κατανάλωσης και με τη διασφάλιση της φροντίδας και μέριμνας για την Τρίτη ηλικία, υπηρεσία που σχεδόν αποκλειστικά προσφέρεται από το ξένο γυναικείο εργατικό δυναμικό. Κατά περιοχές, η σειρά σημαντικότητας των συνεπειών αυτών διαφοροποιείται, με την Καρδίτσα να εμφανίζει τις δύο πρώτες επιπτώσεις με τη σειρά που αναφέρονται προηγουμένως ενώ στην περίπτωση της Ιεράπετρας αντιστρέφεται η σειρά τους, λόγω του εντονότερου δυναμισμού της τοπικής οικονομίας προς εξωγεωργικές και ειδικότερα τουριστικές μορφές οικονομικής δραστηριότητας. Οι επιφυλακτικές ή αρνητικές τοποθετήσεις αφορούν το ένα πέμπτο των παραγωγών που είτε απέφυγε να απαντήσει στο σχετικό ερώτημα είτε θεωρεί αρνητική από κοινωνικής πλευράς την παρουσία των μεταναστών.

Μεταξύ των αρνητικών κοινωνικών επιπτώσεων επισημαίνονται στην μεν περιοχή της Καρδίτσας κυρίως το αίσθημα ανασφάλειας που βιώνουν οι κάτοικοι των τοπικών κοινωνιών (1 στους 5 περίπου παραγωγούς), στην δε περιοχή της Ιεράπετρας οι εντάσεις μεταξύ των διαφορετικής εθνοτικής καταγωγής μεταναστών (4 στους 10 παραγωγούς), όπου και η παρουσία τους είναι μεγάλη.

Εξετάζοντας τις απόψεις των παραγωγών, στο πλαίσιο της προσέγγισης του εθνικού αποκλεισμού φαίνεται ότι οι τοπικές κοινωνίες διατίθενται κατ' αρχή ενάντια, σχεδόν στη συντριπτική τους πλειονότητα (80% αδιακρίτως περιοχής), στη μορφή έκφρασης του εθνικού αποκλεισμού που σχετίζεται με τη μη παραχώρηση διευκολύνσεων σε θέματα προστασίας της υγείας και κοινωνικής ασφάλισης των μεταναστών, στοιχείο που καθιστά ιδιαίτερα άτονη την μορφή αυτή έκφρασης του εθνικού αποκλεισμού. Αντίθετα, εμφανίζονται να είναι πιο ευνοϊκά διακείμενοι σε πολιτικές επαναπατρίσμου των μεταναστών, όπως στην περίπτωση έκφρασης συναινετικής διάθεσης για την εγκατάλειψη της χώρας στην περίπτωση που παραμένουν άνεργοι για μεγάλο χρονικό διάστημα ή στην κατά πλειοψηφία συναίνεσή τους για απέλαση των μεταναστών σε περίπτωση παραβατικής συμπεριφοράς, αν και κατά την απάντησή τους υπήρξε εμφανής ο προβληματισμός τους, τονίζοντας την ανάγκη συνεκτίμησης κατά περίπτωση της βαρύτητας της παράβασης. Ιδιαίτερα επίσης επιφυλακτικοί εμφανίζονται να είναι στην εκχώρηση πολιτικών δικαιωμάτων (ψήφου) προς τους οικονομικούς μετανάστες, άποψη όπου η στάση της πλειονότητας είναι αρνητική, με μόνη παραχώρηση την υποτονική ίσως έκφραση διάθεσης για εκχώρηση του δικαιώματος στην περίπτωση της τοπικής αυτοδιοίκησης, σε ορισμένες περιπτώσεις που η σχετική συζήτηση επεκτεινόταν σε βάθος.

### 3.4 Αμυντικού χαρακτήρα στάσεις και αντιλήψεις των μεταναστών ως προς την πολυπολιτισμική κοινωνία

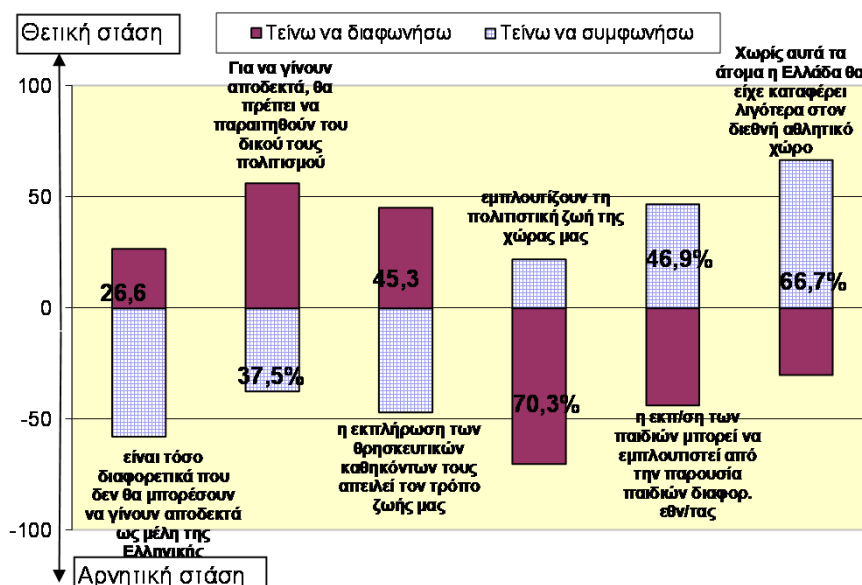
Όπως έχει ήδη σημειωθεί, οι πολιτισμικές συνιστώσες των στάσεων και αντιλήψεων των μεταναστών μπορούν να ενταχθούν κάτω από μια σειρά μορφών έκφρασης του εθνοτικού αποκλεισμού, όπως είναι η περίπτωση συνδυασμού τους με θέματα “αντίστασης” ή ακόμη και “περιορισμών” στην πολυπολιτισμική κοινωνία.

Στην πρώτη περίπτωση τονίζεται η αστάθεια που μπορεί να προκληθεί στην κουλτούρα της φιλοξενούσας κοινωνίας από την παρουσία μειονοτικών ομάδων θρησκευτικού ή πολιτισμικού χαρακτήρα. Η γενικότερη τοποθέτηση των παραγωγών ως προς αυτή τη διάσταση του εθνοτικού αποκλεισμού καταγράφεται πιο ξεκάθαρα στον αντίποδα του “Ξενοφοβικού συνδρόμου”, όπως αναλυτικότερα εκτίθεται παρακάτω, με την έννοια της δεκτικότητας και ανοχής παρά απόρριψης του μετανάστη. Αρχικά εμφανίζεται μάλλον αμφίσημη να είναι η στάση των ερωτηθέντων ως προς την προοπτική της κοινωνικής ενσωμάτωσης των μεταναστών (βλ. Διάγραμμα 2), όπου εντονότερα εκφράζεται το στοιχείο του αρνητισμού τους, κυρίως στην περιοχή της Καρδίτσας (γύρω στο 60% ), ενώ στην Ιεράπετρα το αντίστοιχο ποσοστό δεν υπερβαίνει το 45%. Ο αρνητισμός τους όμως αυτός εμφανίζει σημεία χαλάρωσης, όταν διατυπώνονται οι στάσεις τους (βλ. Διάγραμμα 2) ως προς τις αναμενόμενες συνέπειες για την κοινωνία μας, από την παρουσία εθνοτικών ομάδων μεταναστών διαφορετικών θρησκειών. Στην πλειοψηφία τους οι παραγωγοί αρνήθηκαν, κυρίως δε στην Ιεράπετρα (60% περίπου) ότι ο τρόπος εκτέλεσης των θρησκευτικών τους καθηκόντων συνιστά απειλή για τη δική μας κοινωνία, ενώ στην Καρδίτσα το αντίστοιχο ποσοστό αντιπροσωπεύει κάτι λιγότερο από τους μισούς των ερωτηθέντων. Μάλιστα, οι “αντιστάσεις” τους στην πολυπολιτισμική κοινωνία σημειώνουν αισθητή ύφεση, αν συνεκτιμηθούν, οι έντονες αντιρρήσεις που εκφράστηκαν από ένα σημαντικό αριθμό παραγωγών, άνω του 60% και στις δύο περιοχές, περισσότερο δε σε αυτή της Ιεράπετρας, ως προς τη σκοπιμότητα ομογενοποίησης των ηθών και εθίμων των μεταναστών με αυτά της χώρας μας, επικαλούμενοι μάλιστα ως επιχειρήματα την ήδη υπάρχουσα αισθητή διαφοροποίηση των ηθών και εθίμων μεταξύ διαφορετικών περιοχών της χώρας μας.

Σύμφωνα με τη δεύτερη εκδοχή, ο εθνοτικός αποκλεισμός μπορεί να ιδωθεί και στο επίπεδο της επιβολής “περιορισμών” στην πολυπολιτισμική κοινωνία, ως έκφραση ανησυχίας που εστιάζεται στις αποδιοργανωτικές συνέπειες της συνεχούς μετανάστευσης (π.χ. αφαίρεση θέσεων εργασίας καλή ή κακή για την οικονομία, υπόσκαψη ή εμπλουτισμός πολιτισμικής ζωής χώρας κ.λ.π.). Στο πλαίσιο αυτό, παρά την αίσθηση περιθωρίων στην αγορά εργασίας, η πλειονότητα σχεδόν των ερωτηθέντων θεωρεί ότι το εργατικό δυναμικό που εισήλθε στη χώρα είναι ήδη μεγάλο (κάτι λιγότερο από τους μισούς παραγωγούς δεν διαβλέπουν ανάγκη εισροής επί πλέον μεταναστευτικής εργατικής δύναμης), ενώ ένα αρκετά σημαντικό ποσοστό ερωτηθέντων επισημαίνει την ανάγκη εισροής εξειδικευμένου εργατικού δυναμικού, αντιλήψεις που εντονότερα εκφράζονται από τους παραγωγούς της Καρδίτσας. Τέλος, έντονος σχετικά εμφανίζεται ο εθνοτικός αποκλεισμός ως προς την «εθνοκεντρική του διάσταση» (Adorno *et al.*, 1950: Billiet *et al.*, 1996), αν ως δείκτης ληφθεί η στάση των ερωτηθέντων ως προς τη δυνατότητα εμπλουτισμού της πολιτισμικής ζωής της χώρας μας από την παρουσία των μεταναστών (βλ. Διάγραμμα 2). Στη μεγάλη τους πλειοψηφία (άνω του 70%) οι παραγωγοί και των δύο περιοχών υπήρξαν αρνητικοί αλλά αντίθετα διαφοροποιήθηκαν ως προς τη λειτουργία της σχολικής εκπαίδευσης ως δίαυλος αμοιβαίας ανταλλαγής πολιτιστικών στοιχείων μεταξύ των παιδιών αμφοτέρων των πλευρών, με την Ιεράπετρα να πιστώνει θετικά τη διαδικασία αυτή (γύρω στο 55% συμφωνούν), ενώ στην περίπτωση της Καρδίτσας η πλειοψηφία (άνω του 70%) εκφράζεται αρνητικά.

Τέλος, ενδιαφέρον παρουσιάζει η θέση των παραγωγών ως προς μια άλλη μορφή εκφοράς του εθνοτικού αποκλεισμού, αυτή που συνιστούν οι “εθνικές προκαταλήψεις”, εκφράσεις μιας γενικευμένης αρνητικής προδιάθεσης προς μια ή περισσότερες εθνοτικές εξω-ομάδες, ενώ

στον αντίποδά της βρίσκονται και οι "εθνοκεντρικού" χαρακτήρα αντιλήψεις για την εθνοτική ενδο-ομάδα. Και οι δύο αυτές περιπτώσεις στο σύνολό τους τροφοδοτούν συνιστώσες και ανακλαστικά "αμυντικού χαρακτήρα". Στο πλαίσιο των αντιλήψεων αυτής της κατηγορίας προς τις εθνοτικές εξω-ομάδες, η πλειονότητα των παραγωγών των προτιμώσεων, στην κοινότητα που ζει, μετανάστες κυρίως ανατολικοευρωπαίους (Πολωνούς, Ρουμάνους, Βούλγαρους) ενώ ένα μικρότερο ποσοστό των ερωτηθέντων (κάτω του 10%) Αλβανούς και Ασιάτες. Θα μπορούσαμε να υποθέσουμε ότι η αίσθηση της χωρικής γειννιάσης και ίσως η αναζήτηση μιας κοινής ευρωπαϊκής ταυτότητας αναγνωρίζει ως κοινωνικά εγγύτερο τον βαλκάνιο και ανατολικοευρωπαϊό σε σχέση με τον Ασιάτη, ενώ η τήρηση κοινωνικής απόστασης από τον Αλβανό συνδέεται μάλλον περισσότερο με τα προβλήματα κοινωνικής συμπεριφοράς του και εργασιακής πειθαρχίας.



Διάγραμμα 2. Όψεις του εθνοτικού αποκλεισμού με τη μορφή της "αντίστασης" ή των "περιορισμών" στην πολυπολιτισμική κοινωνία

### 3.5 Η άλλη όψη- ο "λόγος" των μεταναστών για την οικονομική και κοινωνική ενσωμάτωσή τους.

Συγκρίνοντας τις δύο περιοχές ως προς τον τρόπο που ο μετανάστης βιώνει την οικονομική και κοινωνική ενσωμάτωσή του τοπικά, οι αιτιάσεις τους διαφοροποιούνται κατά περιοχή χωρίς όμως να αναδεικνύουν ότι βιώνουν μείζονος σημασίας προβλήματα. Στην Ιεράπετρα παρατηρούνται τα λιγότερα αλλά σε σημαντικό σχετικά ποσοστό προβλήματα από πλευράς μεταναστών στη διαδικασία εύρεσης εργασίας συγκριτικά με την Καρδίτσα (43,8% έναντι 65,1% αντίστοιχα) και επίσης τα λιγότερα προβλήματα στη σχέση μετανάστης/στρια - εργοδότης όσον αφορά το ωράριο εργασίας και ως ένα σημείο τη συμπεριφορά των εργοδοτών αρχηγών γεωργικών εκμεταλλεύσεων και τα θέματα της ασφάλισής τους. Με περιθωριακής σημασίας αναλογία (2,5-6,3% των ερωτηθέντων) σημειώνονται και στις δύο περιοχές κάποια προβλήματα που αντιμετωπίζουν με τις αποδοχές τους και την κανονικότητα λήψης οφειλών από τους εργοδότες τους και τέλος από ελάχιστους μετανάστες (1,3-3,8%) αναφέρονται φαινόμενα ξενοφοβίας και ρατσισμού αντίστοιχα κατά την αντιμετώπισή τους από τους εργοδότες τους. Ακόμη, ως προς τις συνθήκες εργασίας, σχεδόν οι 9 στους 10 ερωτηθέντες ανέφεραν ότι εργάζονται και τα Σαββατοκύριακα ή τις αργίες αλλά μόνο 1 στους 5 πληρώνεται επιπλέον για παρόμοια εργασία ή λαμβάνει δώρα εορτών, που στη πλειονότητα

τους αγνοούν τον τρόπο υπολογισμού τους.

Προβλήματα στην εκπαίδευση των παιδιών των μεταναστών/στριών όπως και στην παροχή προς αυτά υγειονομικής περίθαλψης δεν αναφέρθηκαν γενικότερα από τους μετανάστες, πλην μιας μικρής αναλογίας τους της τάξης του 16-18,5% αντίστοιχα σε κάθε περίπτωση και για τις δύο περιοχές μελέτης, με κάτι περισσότερο(38-39%) ή λιγότερο (30-34%) από το ένα τρίτο αντίστοιχα σε κάθε περίπτωση να τηρεί ουδέτερη στάση.

Αντίθετα ο "λόγος" τους εστιάζεται στο χαμηλό επίπεδο εισοδήματος που αποκομίζει η πλειονότητα των μεταναστών και την κακή ποιότητα ζωής (53,8% στην περιοχή της Ιεράπετρας και γύρω στο 80% στην περιοχή Καρδίτσας).

Ο λόγος τους αναδεικνύει επίσης ότι η πλειονότητα των μεταναστών/στριών, κυρίως στην Καρδίτσα αλλά και στην Ιεράπετρα, δεν φαίνεται να αντιμετωπίζει σοβαρά προβλήματα αποδοχής από το κοινωνικό σύνολο (λιγότεροι από το 14% των μεταναστών/στριών εξέφρασαν αντίθετη άποψη). Η αξιοπιστία αυτής της απάντησης διαπιστώνεται και από τις απαντήσεις των ερωτηθέντων σε σχετικό ερώτημα με το οποίο τους ζητήθηκε η συμφωνία ή διαφωνία τους με τα αισθήματα που τους διακατέχουν αναφορικά με την ενσωμάτωσή τους στην τοπική κοινωνία. Η πλειονότητα των μεταναστών/στριών της έρευνας αισθάνεται ότι είναι ενσωματωμένοι/ες στον κοινωνικό ιστό της τοπικής κοινωνίας (80,1% στην περιοχή Ιεράπετρας και 69,9% στην περιοχή Καρδίτσας). Μάλιστα οι λιγότερες αρνητικές απόψεις σχετικά με την ενσωμάτωση εκφράζονται από πλευράς ερωτηθέντων στην περιοχή Ιεράπετρας (14,9% των ερωτηθέντων), ενώ στην περίπτωση της Καρδίτσας σημειώνεται μια κάπως εντονότερη διαφοροποίηση (18,5% των ερωτηθέντων). Ακόμη, η αίσθηση των μεταναστών της Ιεράπετρας ως προς την ενσωμάτωση των παιδιών τους στην τοπική κοινωνία είναι για περισσότερο από τους μισούς θετική (52,6%), ενώ περίπου το ένα τρίτο των ερωτηθέντων (35%) τοποθετήθηκαν ως αδιάφοροι στην απάντηση. Στην περίπτωση της Καρδίτσας, ένα μεγάλο μέρος των ερωτηθέντων (55,8%) επέλεξε την ουδέτερη απάντηση, ενδεχομένως γιατί ήταν άγαμοι ή ζούσαν χωρίς την οικογένειά τους (παιδιά), ενώ κάτι περισσότερο από το ένα τρίτο των ερωτηθέντων (37,2%) ήταν σύμφωνοι.

Μια πολύ ικανοποιητική εικόνα προκύπτει και από τη γνώμη που οι μετανάστες έχουν διαμορφώσει για τη στάση του ελληνικού κράτους απέναντι στα ζητήματα που τους απασχολούν. Μόνο ένα μικρό ποσοστό των ερωτηθέντων, μικρότερο στην περίπτωση της Ιεράπετρας και υψηλότερο στην περίπτωση της Καρδίτσας (23,2%), έχει αντίθετη άποψη. Ένα ακόμη ενδιαφέρον στοιχείο της έρευνας είναι το υψηλό σχετικά ποσοστό επιθυμίας των μεταναστών/στριών της έρευνας για μόνιμη εγκατάσταση στην Ελλάδα. Στην περιοχή της Ιεράπετρας το ποσοστό αυτό ανέρχεται στο 58,8% των ερωτηθέντων και στην περιοχή της Καρδίτσας στο ιδιαίτερα υψηλό επίπεδο του 88,4%.

#### 4. Συμπεράσματα

Τα ευρήματα της επιτόπιας έρευνας των εργοδοτών, γεωργών-αρχηγών εκμεταλλεύσεων και των μεταναστών-εργατών, συνοψίζουν μια συνοπτική επισκόπηση των πιο σημαντικών αποτελεσμάτων αναφορικά με τις στάσεις και αντιλήψεις των πρώτων προς τις μειονοτικές εθνοτικές ομάδες των οικονομικών μεταναστών και αντιστοίχως των τελευταίων ως προς τους πρώτους.

Τα αποτελέσματα της έρευνας, συνεκτιμώντας και τους μεθοδολογικούς περιορισμούς της μη πιθανοτικής δειγματοληπτικής διαδικασίας που ακολουθήθηκε αλλά και τους αντίστοιχους που συνοδεύουν την αξιόπιστη μέτρηση των στάσεων, ενδεικτική κυρίως σημασία μπορούν να έχουν. Στο πλαίσιο αυτό, λιγότερο ή περισσότερο ευδιάκριτα σημειώνονται διαφοροποιήσεις ως προς τις απόψεις και στάσεις των ερωτηθέντων μεταξύ των δύο περιοχών, πρωτίστως μεταξύ των γεωργών εργοδοτών παρά των οικονομικών μεταναστών. Αυτή η διαφοροποίηση θα μπορούσε να αποτελέσει αφετηρία αρκετά βάσιμων υποθέσεων για



τον παραπέρα συστηματικό ερευνητικό έλεγχο της, ώστε τελικά να επιτραπεί η παράλληλη αξιοποίηση των συμπερασμάτων που θα προκύπτουν τόσο κατά το σχεδιασμό της σχετικής πολιτικής (τοπικής και εθνικής) για τους μετανάστες όσο και στην προσπάθεια των τοπικών μέσων μαζικής επικοινωνίας για θετικότερη τοποθέτηση και προσέγγιση της τοπικής πλειοψηφίας προς τις τοπικές μειοψηφίες των οικονομικών μεταναστών.

Συνοψίζοντας παραπέρα τις απόψεις και στάσεις των ερωτηθέντων διαπιστώνεται ότι οι ερωτηθέντες γεωργοί εκφράστηκαν στη μεγάλη τους πλειοψηφία θετικά (70-75% από αυτούς) για την οικονομική και κοινωνική συμβολή των μεταναστών στην τοπική τους κοινωνία, χωρίς να παραλείπονται βέβαια και οι σχετικά "αμυντικές" τοποθετήσεις τους, με τις σημειωθείσες τοπικές διαφοροποιήσεις, ως προς την αποδοχή όψων κυρίως της πολυπολιτισμικής κοινωνίας αλλά και η δεκτικότητα τους ως προς ορισμένες άλλες, με κορύφωση τη σθεναρή απόρριψη της ιδέας της πολιτισμικής αφομοίωσης και την πρόταξη της πολιτισμικής ανοχής του "διαφορετικού", του "ξένου". Γίνεται επίσης αντιληπτό από τα ευρήματα της έρευνας, ότι η πλειονότητα των μεταναστών /στριών, αν παραβλεφθούν κάποιες αρνητικές τους αιτιάσεις ως προς τη σχέση τους με την αγορά εργασίας, αισθάνονται αρκετά ενσωματωμένοι στον τοπικό κοινωνικό ιστό ή τουλάχιστον τοποθετούνται κατά τρόπο ουδέτερο, με αποτέλεσμα και η επιθυμία τους για μόνιμη εγκατάστασή τους στη χώρα μας να διαμορφώνεται σε αρκετά υψηλά επίπεδα. Σημειώνεται ωστόσο ότι η αίσθηση αυτή περί ενσωμάτωσης στον ιστό της τοπικής κοινωνίας δεν υποστηρίζεται επαρκώς από τα ευρήματα καθώς ως προς την οικονομική διάσταση της ενσωμάτωσης η πλειονότητά τους αποκομίζει χαμηλά εισοδήματα αντιμετωπίζοντας παράλληλα και αρκετά σημαντικά προβλήματα στην εύρεση εργασίας και απολαμβάνει μια μη ικανοποιητικής ποιότητας ζωή, ενώ σε σχέση με την κοινωνική/πολιτισμική διάσταση διαπιστώνεται σε ένα βαθμό αμφίσημη στάση των παραγωγών και εθνοκεντρική αντίληψη απέναντι στο ενδεχόμενο της πολυπολιτισμικής τοπικής κοινωνίας. Η εικόνα συνολικά που καταγράφεται και στις δύο περιοχές, παρά τις επιμέρους αποκλίσεις που σημειώνονται ως προς τις απόψεις και στάσεις των ερωτηθέντων και βασικά των γεωργών-εργοδοτών, δεν φαίνεται να αφήνεται σημαντικά από τη γενικότερη ξενοφοβική τοποθέτηση που δημοσκοπικά τουλάχιστον χαρακτηρίζει την περίπτωση της ελληνικής κοινωνίας. Ωστόσο με βάση τα δεδομένα αυτά εμφανίζονται και φωτεινά σημεία που τοπικά το μέγεθός τους ποικίλει. Έχουμε την αίσθηση ότι η παρουσία τους προσφέρει περιθώρια για το σχεδιασμό/υλοποίηση προγραμμάτων σύμφιξης σχέσεων, προσαρμοσμένων στις τοπικές ιδιαιτερότητες και συνθήκες, που θα στοχεύουν στο μοίρασμα βιωμάτων και εμπειριών αλλά και στην ανάδειξη των προβλημάτων, των αναγκών και προσδοκιών που άπτονται αμοφτέρων των πλευρών, επιδιώκοντας παράλληλα και την προβολή και ανάδειξη των θετικών πλευρών της μετανάστευσης σε οικονομικό, κοινωνικό και πολιτισμικό επίπεδο, τοπικά και γενικότερα. Στο πλαίσιο αυτό θέματα σχετικά με την αγορά εργασίας (πρόσβαση, επίπεδα αμοιβών, ωράριο εργασίας, οι δεξιότητες, η εκπαίδευση και η επαγγελματική κατάρτιση του μετανάστη σε σχέση με τη φύση της απασχόλησής του) αλλά και την κοινωνική και πολιτιστική ένταξη των μεταναστών (σύσταση ενώσεων μεταναστών, λειτουργία πολιτιστικών κέντρων κ.λ.π.) φαίνεται ότι χρήζουν ενδελεχούς διερεύνησης προκειμένου να αποτελέσουν βάση για διαμόρφωση πολιτικών ενσωμάτωσης.

## Βιβλιογραφία

Αθανασοπούλου, Α., 2002: Αρβανίτες και Αλβανοί Μετανάστες. Διαπραγμάτευση της Συλλογικής Ταυτότητας σε μια Αγροτική Κοινότητα του Νομού Αργολίδας, Αδημοσίευτη διδακτορική διατριβή, Τμήμα Κοινωνικής Ανθρωπολογίας και Ιστορίας, Πανεπιστήμιο Αιγαίου, Μυτιλήνη.

Baldwin-Edwards, M., 2005: Η ένταξη των Μεταναστών στην Αθήνα: Δείκτες Ανάπτυξης και Στατιστικές Μέθοδοι Μέτρησης, Έκθεση, Παρατηρητήριο Μετανάστευσης στη Μεσόγειο UEHR, Πάντειο Πανεπιστήμιο, Αθήνα.

Βούλγαρης Γ., Δωδός Δ., Καφετζής Π., Λυριτζής Χ., Μιχαλοπούλου Κ., Νικολακόπουλος

H., Σπυρδαλάκης Μ., Τσουκαλάς Κ., 1995: Η πρόσληψη και η αντιμετώπιση του "άλλου" στη σημερινή Ελλάδα. Πορίσματα εμπειρικής έρευνας, Ελληνική Επιθεώρηση Πολιτικής Επιστήμης.

VPRC, 2006: Στάσεις και αντιλήψεις απέναντι στους μετανάστες. Επισκόπηση της Διεθνούς και εγχώριας θεωρητικής και εμπειρικής βιβλιογραφίας, Έκθεση στα πλαίσια του προγράμματος EQUAL "Ξένιος Δίας", Αθήνα.

Κασίμης, Χ. Ζακοπούλου, Ε., Παπαδόπουλος Α., 2003: Η συμβολή των μεταναστών στη σύγχρονη οικογενειακή εκμετάλλευση. Μελέτη τριών παραδειγματικών περιοχών, Επιθεώρηση Κοινωνικών Ερευνών, τ. 11/112, σελ. 9-38.

Μιχαλοπούλου Α. και Τσάρτας Π., 1998: Μακεδονία και Βαλκάνια: Ξενοφοβία και ανάπτυξη, Αθήνα, ΕΚΚΕ.

Μουσούρου, Λ., 1993: Από τους Γκασταρμπάιτερ στο πνεύμα του Σένγκεν προβλήματα σύγχρονης μετανάστευσης στην Ευρώπη, Αθήνα: Εκδ. Gutenberg.

Πέτρου, Μ., 2005: Μετανάστες, γεωργική εργασία και παραγωγοί. Πολιτισμικές ιδιαιτερότητες και το οδοιπορικό των συμβιωτικών σχέσεων σε μια αγροτική κοινότητα, Πρακτικά Συνεδρίου στη μνήμη του Στάθη Δαμιανάκου, Αγροτική κοινωνία και Λαϊκός πολιτισμός, Αθήνα, Μάιος.

Χλέτσος Μ., Κόλλιας Χ., Συρακούλης Κ., Παλαιολόγου Σ., Θαλασσοχώρη Χ., Μπουρδούβαλη Β. και Πούλιου Α., 2005; Οικονομικές Διαστάσεις της Μετανάστευσης. Επιπτώσεις στον Αγροτικό Τομέα, Αθήνα, Ινστιτούτο Μεταναστευτικής Πολιτικής (ΙΜΕΠΟ).

Adorno Th. W., Frenkel-Brunswik, E., Levinson D.J., and Nevitt Sanford, R. (1950/1982) *The Authoritarian Personality*. New York, Norton and Company.

Alexander, M., 2003: Local policies towards migrants as an expression of Host-Stranger relations: a proposed typology, *Journal of Ethnic and Migration Studies*, 29/3, pp. 411-430.

Bilal, S., Grethetr, J-M., de Melo J., 2001: "Determinants of Attitudes Towards Immigration: A trade theoretic approach", Center for Economic Policy Research, Discussion Paper No 1877.

Billiet, J., Eisinga, R. and Scheepers, P., 1996: "Prejudice in the Low Countries: A Comparative Perspective", *New Community*, 22, 401-416.

Citrin J., Sides J., 2005: "Public Opinion about Immigration: The role of identities, interest and information", forthcoming *British Journal of Political Science*.

Coenders, M., Lubbers, M., and Scheepers, P., 2005: Majority population attitudes towards migrants and minorities. Report of the European Monitoring Centre on Racism and Xenophobia, Ref. no. 2003/04/01

Jones, J., 1997: *Prejudice and Racism*. New York, The McGraw-Hill Companies, Inc.

Kasimis, C., Papadopoulos, A.G., Zakopoulou, E., 2003: "Migrants in Rural Greece", *Sociologia Ruralis*, 43(2): 167-184.

Kasimis, C. and Papadopoulos, A.G., 2005, "The Multifunctional Role of Migrants in the Greek Countryside: Implications for the Rural Economy and Society", *Journal of Ethnic and Migration Studies*, 31(1): 99-127.

Koff, H., 2002: Lets Talk Dialogue Across Disciplines on Immigration and Integration Issues, Working paper 60, Center for Comparative Immigration Studies, UCSD.

Luedtke A., 2005: European Integration Public Opinion and Immigration policy: Testing the Impact of National Identity, *European Union Politics*, Vol 6 (1):83-112.

Mayda A.M., 2004: "Who is against Immigration? A Cross-Country Investigation of Individual Attitudes Towards Immigrants", *Institute for the Study of Labour (IZA)*, Discussion Paper No. 1115, Bonn Niessen, J., 2000: Diversity and Cohesion: new challenges for the integration of immigrants and minorities, Strasbourg: Council of Europe.

O'Rourke K., Sinnott R., 2004: "The Determinants of Individual Attitudes Towards Immigration", Trinity College Dublin, Department of Economics, Papers.

Verberk, G., Scheepers, P., Felling, A., 2002: "Attitudes and Behavioral intentions towards ethnic minorities: an empirical test of several theoretical explanations for the Dutch case", *Journal of Ethnic and Migration Studies*, 28,2, 197-219.

Psimmenos, I., 2001: "Pathways of immigration control – Organisational Culture and Identity Processes in Greece", Second Report prepared for the project: Does implementation matter?, IAPASIS.