

## ΠΡΟΣΑΡΜΟΓΗ ΚΑΙ ΕΥΕΛΙΞΙΑ ΤΗΣ ΑΠΑΣΧΟΛΗΣΗΣ ΤΩΝ ΜΕΤΑΝΑΣΤΩΝ ΣΤΙΣ ΑΓΡΟΤΙΚΕΣ ΑΓΟΡΕΣ ΕΡΓΑΣΙΑΣ: ΣΥΓΚΡΙΤΙΚΗ ΑΝΑΛΥΣΗ ΤΟΥ ΔΗΜΟΥ ΒΕΛΟΥ (Ν. ΚΟΡΙΝΘΙΑΣ) ΚΑΙ ΤΟΥ ΔΗΜΟΥ ΦΙΛΙΑΤΡΩΝ (Ν. ΜΕΣΣΗΝΙΑΣ)

Παπαδόπουλος Α.<sup>1</sup>, Βάλβη Α.<sup>2</sup>, Λυμπεροπούλου Φ.<sup>3</sup>

<sup>1</sup> Χαροκόπειο Πανεπιστήμιο, Τμήμα Γεωγραφίας, <sup>2</sup> Πανεπιστήμιο Ιωαννίνων, Τμήμα Διοίκησης Επιχειρήσεων Αγροτικών Προϊόντων και Τροφίμων, <sup>3</sup> Χαροκόπειο Πανεπιστήμιο, Τμήμα Γεωγραφίας.

### Περίληψη

Η ανθρωπογεωγραφία της μετανάστευσης αποτελεί ένα σημαντικό πεδίο έρευνας στη σύγχρονη Ελλάδα. Συχνά η έμφαση δίνεται στις αστικές περιοχές όπου συγκεντρώνονται και οι μεγαλύτεροι αριθμοί μεταναστών και λιγότερο συχνά στις αγροτικές περιοχές, όπου η εργασία τους είναι ιδιαίτερα σημαντική τόσο για την αγροτική παραγωγή όσο και την επιβίωση των νοικοκυριών της υπαίθρου. Η ετερογένεια των αγροτικών περιοχών κάνει αναγκαία τη μελέτη της απασχόλησης των μεταναστών σε τοπικό επίπεδο. Η παρούσα εργασία στοχεύει στη συζήτηση των χαρακτηριστικών της προσαρμογής και της ευελιξίας της απασχόλησης των μεταναστών σε τοπικές αγορές εργασίας όπου ο αγροτικός τομέας έχει κεντρικό ρόλο. Η συζήτηση στηρίζεται στην ανάλυση πρωτογενών δεδομένων που συλλέχθηκαν με τη χρήση ερωτηματολογίου που απευθυνόταν σε μετανάστες, σε δύο παράκτιους αγροτικούς δήμους της Πελοποννήσου. Η συγκριτική ανάλυση της απασχόλησης των μεταναστών στους δύο δήμους υπογραμμίζει την πολυαπασχόληση των μεταναστών, τους συνδυασμούς των εργασιών που εκτελούν, τη διαδοχή των εργασιών που κάνουν στη διάρκεια του έτους, την εξειδίκευση κατά εθνικότητα, την εντατικοποίηση της εργασίας τους, τη σταδιακή ένταξή τους στις τοπικές αγορές εργασίας και τις διαφορές μεταξύ των δύο φύλων.

### ADAPTATION AND FLEXIBILITY OF IMMIGRANT LABOUR IN RURAL LABOUR MARKETS: ANALYTICAL COMPARISON BETWEEN THE MUNICIPALITY OF VELO (KORINTHIA) AND THE MUNICIPALITY OF FILIATRA (MESSINIA)

Papadopoulos A.<sup>1</sup>, Valvi A.<sup>2</sup>, Lymberopoulou F.<sup>3</sup>

<sup>1</sup> Harokopio University, Department of Geography, <sup>2</sup> University of Ioannina, Department of Business Administration of Agricultural Products and Food, <sup>3</sup> Harokopio University, Department of Geography

### Abstract

The geography of immigrants is a highly significant research topic in modern Greece. The emphasis is often placed on urban areas where large numbers of immigrants tend to concentrate, whereas less research work is carried out in rural areas where immigrants' employment is particularly vital for agricultural production and the survival of rural households. Due to the heterogeneity of rural areas we have opted for the study of immigrants' employment at the local level. Our paper aims at discussing the characteristics of adaptation and flexibility of immigrant employment in local labour markets where the role of the agricultural sector is central. The discussion is based on the analysis of empirical data collected by means of a questionnaire addressed to immigrants employed in two rural coastal municipalities of the Peloponnese. The comparative analysis of immigrant employment in the two municipalities stresses the pluriactivity of immigrants, the combination of tasks they undertake, the different tasks they do in the course of the year,

the specialization by nationality, the intensification of their work, their gradual integration in the local labour markets and the gender differences.

**Λέξεις κλειδιά:** τοπικές αγορές εργασίας, μετανάστες, ευελιξία, προσαρμογή, εντατική γεωργία.

**Key words:** local labour markets, immigrants, flexibility, adaptation, intensive agriculture.

## 1. Εισαγωγή

Η μελέτη της ανθρωπογεωγραφίας της μετανάστευσης στην περίπτωση της Ελλάδας είναι αρκετά περίπλοκη αν λάβει κανείς υπόψη του ότι η Ελλάδα από χώρα αποστολής μεταναστών μετατράπηκε σε λίγα χρόνια σε χώρα υποδοχής τους. Η μαζική εισροή οικονομικών μεταναστών προς τη χώρα συνέπεσε με το άνοιγμα των συνόρων των χωρών του υπαρκτού σοσιαλισμού και με την υιοθέτηση περιοριστικών μέτρων για τη μετανάστευση από τις αναπτυγμένες χώρες της Ευρώπης. Η στρατηγική γεωπολιτική θέση της χώρας ως πύλη εισόδου στην Ε.Ε., η αναπτυγμένη οικονομία της σε σχέση με τις όμορες χώρες της Βαλκανικής, το μεγάλο μέγεθος της άτυπης οικογενειακού χαρακτήρα και τοπικής εμβέλειας οικονομίας που στηρίζεται κυρίως στη γεωργία, τον τουρισμό και τις κατασκευές, οι εποχικές ανάγκες των τοπικών αγορών εργασίας για φθηνό και ευέλικτο εργατικό δυναμικό και τα δύσκολα να περιφρουρηθούν σύνορά της, αποτελούν ορισμένους από τους παράγοντες που ενδυνάμωσαν τις μεταναστευτικές ροές.

Ένα χαρακτηριστικό που διαφοροποιεί σε σημαντικό βαθμό τις μεταναστευτικές ροές προς την Ελλάδα και τη Νότια Ευρώπη σε σύγκριση με τη Δυτική Ευρώπη είναι το μεγάλο ποσοστό λαθρομεταναστών και η αδυναμία ελέγχου των συνόρων για την αποσόβηση των μεταναστευτικών ροών. Και οι τέσσερις χώρες της Νότιας Ευρώπης έχουν επανειλημμένα εφαρμόσει προγράμματα νομιμοποίησης των παράνομων, λαθραία εισερχόμενων μεταναστών προωθώντας διαδικασίες επιλεκτικής νομιμοποίησης (Levinson, 2005).

Τις τελευταίες δεκαετίες η διεθνής μετανάστευση αποτελεί μια νέα πραγματικότητα για την Ευρώπη, καθώς το ένα πέμπτο του συνολικού αριθμού των μεταναστών φιλοξενείται στη γηραιά ήπειρο. Εκτιμάται δε ότι η Ε.Ε. των 25 χωρών, με περίπου 460 εκατομμύρια κατοίκους στεγάζει περίπου 40 εκατομμύρια μετανάστες (8,6% του συνολικού πληθυσμού) (Münz, 2006). Παρουσιάζεται δε η ανάγκη για τις Ευρωπαϊκές χώρες να διαχειριστούν προς όφελός τους τα μεταναστευτικά ρεύματα (Katseli, 2004).

Οι μετανάστες καλύπτουν ανάγκες σε όλο το φάσμα των ειδικοτήσεων στην αγορά εργασίας. Ειδικότερα, πολλές χώρες της Βόρειας Ευρώπης αναζητούν ειδικευμένους μετανάστες για να καλύψουν τα κενά στο βιομηχανικό τομέα αλλά και στους τομείς της πληροφορικής και των τηλεπικοινωνιών. Στις χώρες της Νότιας Ευρώπης, όμως, οι μετανάστες απασχολούνται ως ανειδίκευτο εργατικό δυναμικό στον αγροτικό τομέα, στον τουρισμό και στο εμπόριο, και ως ημιειδίκευμένο και ανειδίκευτο δυναμικό στον κλάδο των κατασκευών (King, 2000). Η ζήτηση ειδικευμένων μεταναστών εξαρτάται από το μίγμα των παραγωγικών τομέων σε κάθε χώρα και την ικανότητα προσέλκυσης μεταναστών (CEC 2004).

Στις αγορές εργασίας των χωρών της Νοτίου Ευρώπης οι μετανάστες συχνά «παγιδεύονται» στο καθεστώς της επισφαλούς απασχόλησης που συνήθως αντανακλά την άτυπη επαγγελματική τους θέση. Με άλλα λόγια, η απασχόληση των μεταναστών στη δευτερεύουσα αγορά εργασίας συνιστά τη διαιώνιση της κατάστασης παρανομίας ή/και ομηρίας τους, που οδηγεί στη περιθωριακή απασχόλησή τους, στην αποδοχή επιδιδνόμενων συνθηκών εργασίας και στον κοινωνικό τους αποκλεισμό. Επιπρόσθετα, εξαιτίας της σταθερά αυξανόμενης επέκτασης των ελλειμμάτων στην αγορά εργασίας, θεωρείται περίπου αναπόφευκτη η συνέχιση των μεταναστευτικών ροών προς την Ευρώπη (EUC, 2005, σελ. 18; Katseli, 2004).

Η παρουσία των μεταναστών στη Νότια Ευρώπη αφορά και τις αγροτικές περιοχές και όχι

απλώς τις αστικές περιοχές όπου οι ανάγκες σε εργατικό δυναμικό είναι αυξημένες λόγω των διαθέσιμων ευκαιριών απασχόλησης. Αντίθετα με την κυριαρχούσα θεώρηση της υπαίθρου ως ενός χώρου όπου υπάρχουν μειωμένες ευκαιρίες απασχόλησης, όπου σημειώνεται αυξημένη πληθυσμιακή γήρανση και όπου οι υφιστάμενες δραστηριότητες είτε φθίνουν (γεωργία, κτηνοτροφία), είτε αποτελούν ευκαιριακό πόλο έλξης για τουρίστες ή για κατοίκηση, κατά τις τελευταίες δύο δεκαετίες έχουν σημειωθεί σημαντικές κοινωνικές και οικονομικές εξελίξεις. Αυτές οι εξελίξεις σχετίζονται με την ετερογενή ανάπτυξη της υπαίθρου και πιο συγκεκριμένα με την κατά τόπους (και κατά προϊόν) εντατικοποίηση της αγροτικής παραγωγής, την μετατροπή ορισμένων αγροτικών περιοχών σε τόπο δεύτερης κατοικίας ή/και χώρων όπου ενδείκνυται η μερική ή οριστική «επιστροφή στην ύπαιθρο», τη συγκέντρωση δραστηριοτήτων αναψυχής σε παράκτιες ή/και ορεινές περιοχές και το συνδυασμό διαφορετικών οικονομικών δραστηριοτήτων ορισμένων άλλων αγροτικών περιοχών. Παράλληλα, μεταξύ των κατοίκων των αγροτικών περιοχών, οι νεότερες ηλικίες αναζητούν βελτιωμένο επίπεδο ζωής το οποίο συνδέεται με τη μακρόχρονη εκπαίδευση και τις υψηλές κοινωνικές και οικονομικές προσδοκίες που αυτή γεννά και κατά συνέπεια οδηγεί στην απόρριψη των εργασιών χαμηλού κύρους και αποδοχών.

Στο επόμενο τμήμα γίνεται επισκόπηση της συνεισφοράς των μεταναστών σε επιλεγμένες Ευρωπαϊκές χώρες, επισημαίνεται το γεγονός ότι το μέλλον της Ευρωπαϊκής γεωργίας εξαρτάται από τη συνεχιζόμενη απασχόληση των μεταναστών και ακολουθεί σύντομη αναφορά στην παρουσία και απασχόληση των μεταναστών στην Ελληνική ύπαιθρο. Έπειτα παρατίθενται τα ευρήματα από την ανάλυση των χαρακτηριστικών της απασχόλησης των μεταναστών σε δύο δήμους της Πελοποννήσου όπου κυριαρχεί η εντατική γεωργική δραστηριότητα. Τέλος, διατυπώνονται ορισμένα βασικά συμπεράσματα από την ανάλυση που προηγήθηκε.

## 2. Η Αναγκαιότητα των Μεταναστών για το μέλλον της Ευρωπαϊκής Γεωργίας

Κατά την τελευταία δεκαετία η σημασία της εργασίας των μεταναστών έχει αυξηθεί σημαντικά στις αγροτικές περιοχές των χωρών της Νότιας Ευρώπης, ενώ αρκετά πρόσφατα το φαινόμενο αυτό έχει αρχίσει να επεκτείνεται ραγδαία και σε χώρες όπως το Ην. Βασίλειο. Οι μετανάστες εμφανίζονται ως οι «νέοι μισθοφόροι» της Ευρωπαϊκής γεωργίας, καθώς υπολογίζεται ότι το 2000 πάνω από 500.000 απασχολούνταν ως εποχικό εργατικό δυναμικό (Renault, 2003). Παρόλα αυτά εκτιμάται ότι ο αριθμός αυτός έχει αυξηθεί τα τελευταία χρόνια, ενώ παρατηρούνται ανακατατάξεις στις ροές εθνικοτήτων.

Η περίπτωση της Ισπανίας είναι χαρακτηριστική καθώς ήδη από τη δεκαετία του 1990 η εντατική γεωργία έχει επεκταθεί σημαντικά και το εργατικό δυναμικό που απασχολείται εποχικά με την καλλιέργεια φρούτων και λαχανικών που εξάγονται στη Δυτική Ευρώπη είναι κυρίως μετανάστες, αρχικά από το Μαρόκο και στη συνέχεια από την Ανατολική Ευρώπη και τη Λατινική Αμερική (Hoggart and Mendoza, 1999; Arango and Martin 2005). Το 14% του ξένου εργατικού δυναμικού απασχολείται στην γεωργία, αντιπροσωπεύοντας πάνω από το 9% της συνολικής απασχόλησης στον αγροτικό τομέα (Moren-Alegret and Solana, 2004, σελ. 30). Εκτιμάται ότι η γεωργία απασχολεί περίπου 100.000 μετανάστες εργάτες γης, οι οποίοι, παραδοσιακά, μετά την περίοδο συλλογής φρούτων στην Καταλονία ξεκινούσαν την πορεία τους απασχολούμενοι στους αμπελώνες της Ριόχα, συνέχιζαν στους οπωρώνες της Βαλένθια και κατέληγαν στις κηπευτικές καλλιέργειες της Αλμέρια και της Μούρθια (Arango and Martin, 2005).

Έχουν διεξαχθεί αρκετές τοπικές έρευνες που διερευνούν την παρουσία και την απασχόληση των μεταναστών στις αγροτικές περιοχές της χώρας σε διαφορετικές περιοχές (Huelva, Costal del Sol, El Ejido, Jaen) της Ανδαλουσίας, καθώς επίσης στην Εστρεμαδούρα, στη Μούρθια, στη Βαλένθια, στην Καταλονία και στην Καστίλια-Λεόν (Moren-Alegret and Solana, 2004). Στην περιοχή του El Ejido και ιδιαίτερα στη Huelva όπου κυριαρχεί η εντατική μονοκαλλιέργεια της φράουλας συρρέουν χιλιάδες μετανάστες, με αποτέλεσμα τα ημερομίσθια των μεταναστών να διατηρούνται σε πολύ χαμηλά επίπεδα, το γηγενές εργατικό δυναμικό να μετακινείται σε άλλους παραγωγικούς κλάδους (κατασκευές), ενώ ο ανταγωνισμός

και οι συγκρούσεις να εντείνονται μεταξύ των διαφορετικών εθνικοτήτων (Bell, 2004).

Πρόσφατα δημοσιεύματα στο διεθνή τύπο υπογραμμίζουν την αδήριτη ανάγκη για αδιάκοπη τροφοδότηση της Ισπανικής αγοράς εργασίας με μεταναστευτικά χέρια. Σε δημοσίευμα του περιοδικού Spiegel παρουσιάζεται ένα καινοτόμο πρόγραμμα «κυκλικής μετανάστευσης» σύμφωνα με το οποίο οι Ισπανοί καλλιεργητές φρούλας στην Cartaya πληρώνουν τα έξοδα για έκδοση προσωρινής αγροτικής βίζας σε Μαροκινές μητέρες οι οποίες ταξιδεύουν στην Ισπανία μόνο για την καλλιεργητική περίοδο και στη συνέχεια επιστρέφουν στη χώρα τους για να επαναλάβουν το ταξίδι την επόμενη χρονιά (Der Spiegel International, 11/5/2007). Η ρύθμιση αυτή είναι πολύ βολική για τους εργοδότες διότι οι μετανάστριες δεν μπορούν να αναζητήσουν άλλο εργοδότη καθώς επίσης είναι αναγκασμένες να επιστρέφουν στη χώρα τους μετά το τέλος της καλλιεργητικής περιόδου (Bell, 2004). Φέτος λόγω των γραφειοκρατικών περιορισμών αφίχθηκαν μόλις 3.000 Ρουμάνοι εργάτες, γεγονός που εξανάγκασε τους καλλιεργητές φρούλας να προσλάβουν Μαροκινούς εργάτες για να μη χαθεί η παραγωγή (International Herald Tribune, 17/2/2007).

Η Ιταλία, όπως και η Ισπανία, διατηρεί υψηλό ποσοστό μεταναστών στον αγροτικό τομέα. Εκτιμάται ότι περίπου το 38% των μη-Ευρωπαίων μεταναστών εργατών στην Ιταλία απασχολείται στη γεωργία, και οι οποίοι αποτελούν το 10% του συνόλου των εργατών γης. Το 2001, τουλάχιστον 88.000 μετανάστες απασχολούνταν στην Ιταλική γεωργία, αριθμός που εκτιμάται ότι αυξάνεται με ετήσιο ρυθμό 15%. Το μεγαλύτερο ποσοστό της αγροτικής απασχόλησης στην Ιταλία, όπως και στις άλλες χώρες της Νότιας Ευρώπης, είναι «αδήλωτο», παράνομο. Τα δύο τρίτα των μεταναστών εργατών γης προέρχεται από την Ανατολική Ευρώπη, ενώ υπάρχουν σημαντικές διαφοροποιήσεις ανάλογα με την περιοχή, το είδος της καλλιέργειας και την απαιτούμενη εξειδίκευση. Στη Λομβαρδία, Ινδοί μετανάστες εργάζονται στους στάβλους κτηνοτροφικών επιχειρήσεων. Στη Σικελία, την Απουλία, την Καλαβρία και την Καμπανία, Μαροκινοί και βορειοαφρικανοί μετανάστες δουλεύουν στα θερμοκήπια, καθώς επίσης στη συλλογή καρπούζιου, τομάτας και ελιάς. Στην Ούμπρια, Μαροκινοί ασχολούνται με την παραγωγή καπνού, ενώ στο Τρεντίνο ανατολικοευρωπαίοι απασχολούνται στην παραγωγή μελιού (Calavita, 2006).

Πρόσφατο άρθρο στον Ιταλικό τύπο με τίτλο: «Ήμουν σκλάβος στην Απουλία» (Gatti, 2006) έκανε γρήγορα το γύρο του κόσμου, ξεσήκωσε την κοινή γνώμη για τη συγγνή εκμετάλλευση των παράνομων μεταναστών που αμείβονται πεινχρά και ζουν σε άσχημες συνθήκες. Οι μετανάστες ελέγχονται από επιστάτες (gangmasters) βορειοαφρικανούς, ανατολικοευρωπαίους ή Ιταλούς και πληρώνονται €15-20 ημερησίως για τη συλλογή 4.200 κιλών τομάτας. Η απασχόληση των λαθρομεταναστών στην περιοχή της Foggia στην Απουλία, είναι αναγκαία για τη διατήρηση σχετικά ανταγωνιστικών χαμηλών τιμών στην παραγωγή τομάτας που αποτελεί σύμβολο της Ιταλικής γαστρονομίας σε παγκόσμιο επίπεδο (Lagana, 2006).

Στην περίπτωση της Ιταλίας όπως και των άλλων χωρών, η απασχόληση λαθρομεταναστών φαίνεται να «προσφέρεται» ως λύση στο πρόβλημα της εξεύρεσης αρκετών εργατικών χεριών για την κάλυψη των εποχικών αναγκών. Η ανισορροπία μεταξύ του νόμιμα απασχολούμενου μεταναστευτικού εργατικού δυναμικού που προβλέπεται και εγκρίνεται μέσα από ένα σύστημα ποσοστώσεων και του μαζικά αλλά παράνομα απασχολούμενου εργατικού δυναμικού στον αγροτικό τομέα γίνεται ολοένα και περισσότερο εμφανής. Το 2006 εγκρίθηκαν για την περιοχή της Απουλίας 1.600 άδειες μεταναστών, ενώ ταυτόχρονα οι ανάγκες σε εργατικό δυναμικό στο «τρίγωνο του κόκκινου χρυσού» ήταν 7.000 άτομα (Lagana, 2006).

Η παρουσία των οικονομικών μεταναστών είναι πλέον εμφανής και στις αγροτικές περιοχές της Αγγλίας όπου ζει περίπου το ένα πέμπτο του πληθυσμού της, παρατηρείται μεγάλη συγκέντρωση ηλικιωμένων και χαμηλό ποσοστό νέων. Πρόσφατη μελέτη καταγράφει 120.000 μετανάστες εργάτες που απασχολήθηκαν στις αγροτικές περιοχές της Αγγλίας κατά την περίοδο Μάιος 2004-Σεπτέμβριος 2006 (CRC, 2007). Οι μετανάστες προέρχονται από τις

οκτώ χώρες (ονομάζονται και Α8) της Ανατολικής Ευρώπης που εντάχθηκαν στην Ε.Ε. το 2004: Πολωνία, Λιθουανία, Λετονία, Εσθονία, Ουγγαρία, Τσεχία, Σλοβενία και Σλοβακία. Είναι χαρακτηριστικό ότι το 62% των μεταναστών προέρχονται από την Πολωνία, ενώ το 82% έχει ηλικία 18-34 ετών. Το 25% των μεταναστών απασχολείται στη γεωργία, το 33% στη μεταποίηση που περιλαμβάνει επιχειρήσεις συσκευασίας και μεταποίησης αγροτικών προϊόντων, και το 20% απασχολείται σε ξενοδοχεία και εμπόριο. Οι μετανάστες στις αγροτικές περιοχές συχνά είναι εποχικά απασχολούμενοι, ενώ η κορύφωση της απασχόλησής τους είναι το Σεπτέμβριο. Καταγράφεται σημαντική συγκέντρωση των μεταναστών σε ορισμένες αγροτικές περιοχές, και πιο συγκεκριμένα στο Herefordshire, το Lincolnshire, το Wash, το Yorkshire όπως και σε κάποιες περιοχές γύρω από το Cambridgeshire, το Somerset και το Devon.

Και στην αγροτική Αγγλία καταγράφεται μια προσπάθεια περαιτέρω συρρίκνωσης του εργασιακού κόστους στον αγροτικό τομέα. Εκτιμάται ότι ένας στους τρεις εργάτες γης είναι μετανάστης, ενώ οι αγρότες δεν μπορούν πλέον να φανταστούν πως μπορεί να λειτουργήσει ο αγροτικός τομέας χωρίς την εργασία τους που αφορά τη συλλογή και τη συσκευασία φρούτων και λαχανικών, καθώς επίσης τη φροντίδα και το άρμεγμα των ζώων (Farmers' Guardian, 10/11/2006). Συχνές αναφορές και άρθρα στις εφημερίδες επισημαίνουν ότι είναι αναγκαία η αύξηση του αριθμού των μεταναστών για απασχόληση στον αγροτικό τομέα λόγω του ότι οι μετανάστες από τις χώρες Α8 δεν δείχνουν πλέον ενδιαφέρον να απασχοληθούν σε αγροτικές εργασίες, αλλά διαλέγουν πιο μόνιμες θέσεις εργασίας (BBC News UK, 10/6/2007; Timesonline, 28/5/2007; Guardian, 28/5/2007). Έχουν παρατηρηθεί αρκετές περιπτώσεις όπου οι λαθρομετανάστες αποτελούν μια διέξοδο για την διατήρηση της ανταγωνιστικότητας της βρετανικής γεωργίας και του ευρύτερου αγροτροφικού τομέα (Rogaly, 2006).

Συνοπτικά, η απασχόληση των μεταναστών στον αγροτικό τομέα αποτελεί μια διέξοδο για τη διατήρηση χαμηλών τιμών στα αγροτικά προϊόντα και την επιβίωση των αγροτικών εκμεταλλεύσεων/ επιχειρήσεων στην Ευρώπη. Η εργασία των μεταναστών ωθεί στην περαιτέρω εντατικοποίηση της αγροτικής παραγωγής, ενώ παράλληλα είναι συστατικό των νέων διαφοροποιήσεων που παρατηρούνται στις αγροτικές περιοχές. Καταγράφεται μια πολυμορφία καθεστώτων και σχέσεων απασχόλησης μεταξύ εργοδοτών του αγροτικού τομέα και μεταναστών που εξαρτάται από τις ιδιαιτερότητες κάθε χώρας σε σχέση με τη μεταναστευτική πολιτική που ακολουθεί, όπως και εντός της κάθε χώρας ανάλογα με τα χαρακτηριστικά των τοπικών αγορών εργασίας (Beer and Lewis, 2006; Lagana, 2006; Rogaly, 2006; Wells, 2000).

### 3. Οι Μετανάστες στην Ελληνική Επικράτεια και ιδιαίτερα στην Ύπαιθρο

Το μεταναστευτικό ρεύμα προς την Ελλάδα έκανε αισθητή την παρουσία του στις αρχές της δεκαετίας του 1980 με έναν μικρό αριθμό Ασιατών, Αφρικανών και Πολωνών που έβρισκαν απασχόληση στις κατασκευές, στη γεωργία και στις οικιακές εργασίες. Σύμφωνα με τις απογραφές πληθυσμού, το 1981 καταγράφηκαν 180.595 αλλοδαποί (1,9% του πληθυσμού), από τους οποίους το ένα τρίτο είχε εθνικότητα κράτους-μέλους της Ε.Ε., ενώ το 1991 καταμετρήθηκαν 167,276 αλλοδαποί (1,6% του πληθυσμού) από τους οποίους το ένα πέμπτο είχε εθνικότητα κράτους-μέλους της Ε.Ε. (Tsimbos, 2006).

Η Απογραφή Πληθυσμού του 2001 καταγράφει 797.091 αλλοδαπούς (7,3% του πληθυσμού). Πάνω από τους μισούς αλλοδαπούς δηλώνουν ότι είναι οικονομικοί μετανάστες, 13,1% μετανάστευσαν με στόχο την οικογενειακή επανένωση, 6,8% είναι επαναπατριζόμενοι, 2,7% μετανάστευσαν με σκοπό τις σπουδές, 1,3% αιτούνται άσυλο και 0,3% είναι πρόσφυγες. Το μεγαλύτερο ποσοστό είναι Αλβανοί (57,5%), ακολουθούμενοι από τους Βούλγαρους (4,6%), τους Γεωργιανούς (3%), τους Ρουμάνους (2,9%), τους Ρώσους (2,3%), τους Ουκρανούς (1,8%) και τους Πολωνούς (1,7%). Πάνω από τους μισούς μετανάστες είναι άνδρες (54,5%), ενώ σημειώνεται σημαντική ανισορροπία μεταξύ των δύο φύλων στις διάφορες εθνικότητες. Για παράδειγμα, 56,5% των Ρουμάνων, 58,7% των Αλβανών και 95,6% των Πακιστανών είναι άνδρες, ενώ 60,5% των Βουλγάρων, 62,7% των Ρώσων και

76,4% των Φιλιπινέζων είναι γυναίκες.

Η συγκέντρωση των μεταναστών είναι υψηλή στα μεγάλα αστικά κέντρα (Αθήνα, Θεσσαλονίκη), στις περιοχές όπου κυριαρχεί η εντατική γεωργία (Ανατολική Στερεά Ελλάδα, Πελοπόννησο, Κρήτη) και στις νησιωτικές περιοχές που εξαρτώνται από τον τουρισμό (Νησιά του Αιγαίου, Ιόνια Νησιά, Κρήτη). Αν και η πλειοψηφία των μεταναστών συγκεντρώνεται στις αστικές περιοχές, το ειδικό βάρος και το ποσοστό των μεταναστών στον πληθυσμό είναι συγκριτικά μεγαλύτερο στις αγροτικές περιοχές της χώρας.

Το ένα τέταρτο των μεταναστών απασχολείται στις κατασκευές και ανάλογο ποσοστό απασχολείται σε διάφορες εργασίες στον τομέα των υπηρεσιών. Το ένα έκτο απασχολείται στον πρωτογενή τομέα και το ένα έβδομο στον τουριστικό τομέα. Εξαιτίας του αριθμού τους οι Αλβανοί κυριαρχούν σε όλους τους παραγωγικούς τομείς, αλλά απασχολούνται περισσότερο στις κατασκευές και στη γεωργία. Ο αγροτικός τομέας αποτελεί πεδίο απασχόλησης για τους Αλβανούς, τους Βούλγαρους, τους Ρουμάνους, τους Ινδούς, τους Αιγυπτίους και τους Πακιστανούς.

Σύμφωνα με τα στοιχεία του ΙΚΑ (2003), σε σύνολο 2,5 εκατομμυρίων ασφαλισμένων πάνω από το 14% είναι αλλοδαποί, οι οποίοι συνεισφέρουν το 11,4% των συνολικών ημερών εργασίας, απολαμβάνουν το 8,3% του συνόλου των αποδοχών και πληρώνουν το 11,1% του συνόλου των εισφορών. Οι μετανάστες απασχολούνται σε κλάδους όπου απαιτείται υψηλό ποσοστό ανειδίκευτης απασχόλησης και σε θέσεις εργασίας όπου οι αμοιβές είναι χαμηλές και η ασφάλεια στην εργασία είναι μειωμένη. Παράλληλα, η παρουσία των μεταναστών είναι ιδιαίτερα ενισχυμένη στις νησιωτικές περιοχές της χώρας (π.χ. Ζάκυνθο, Κεφαλονιά, Κυκλάδες, Χαλκιδική, Δωδεκάνησα, Λευκάδα), σε οικονομικά αναπτυγμένες αγροτικές περιοχές (π.χ. Κορινθία, Βοιωτία, Αργολίδα), σε περιοχές που συνδυάζουν τουριστικές και αγροτικές δραστηριότητες (π.χ. Ρέθυμνο, Χανιά, Λασιθί) αλλά και σε ορεινές περιοχές που υπάρχει έντονη έλλειψη ντόπιου εργατικού δυναμικού (π.χ. Φωκίδα, Αρκαδία) (Παπαδόπουλος, 2006).

Κατά τη δεκαετία του 1990 διενεργήθηκαν δύο μελέτες του μεταναστευτικού φαινομένου στις αγροτικές και περιφερειακές αγορές εργασίας της χώρας, που εξαρτώνταν από την εντατική αγροτική παραγωγική δραστηριότητα (Lianos *et al.*, 1996; Βαΐου, Χατζημιχάλης, 1997). Τα συμπεράσματα και των δύο μελετών συνέκλιναν στο ότι η απασχόληση των μεταναστών κάλυψε εποχικές κυρίως ανάγκες σε εργατικό δυναμικό, βοήθησε στην αύξηση της αγροτικής παραγωγής, διατήρησε τα αγροτικά ημερομίσθια σε χαμηλό επίπεδο και, ως αποτέλεσμα, ώθησε στη διατήρηση χαμηλών τιμών στα αγροτικά προϊόντα.

Πρόσφατη έρευνα που διενεργήθηκε με αποκλειστικό στόχο τη μελέτη της απασχόλησης των μεταναστών στην ελληνική ύπαιθρο κατέληξε ότι οι μετανάστες έχουν συνεισφέρει σημαντικά στη μείωση των ελλείψεων σε εργατικό δυναμικό και στη διαθεσιμότητα φθηνής, ευέλικτης εργασίας στοιχεία που είχαν σημαντικές θετικές επιπτώσεις στην ανταγωνιστικότητα της ελληνικής γεωργίας, προσέφεραν στις οικογενειακές αγροτικές εκμεταλλεύσεις μια σημαντική ευκαιρία να «ανασχεδιάσουν» την κατανομή της οικογενειακής εργασίας υλοποιώντας νέες στρατηγικές για την επιβίωση ή την επέκταση της εκμετάλλευσής τους, βοήθησαν στην εντατικοποίηση της αγροτικής παραγωγικής δραστηριότητας και στην περαιτέρω διαφοροποίηση των αγροτικών περιοχών αλλά και των αγροτικών εκμεταλλεύσεων (Κασίμης, Ζακοπούλου, Παπαδόπουλος, 2003; Kasimis, Papadopoulos, 2005).

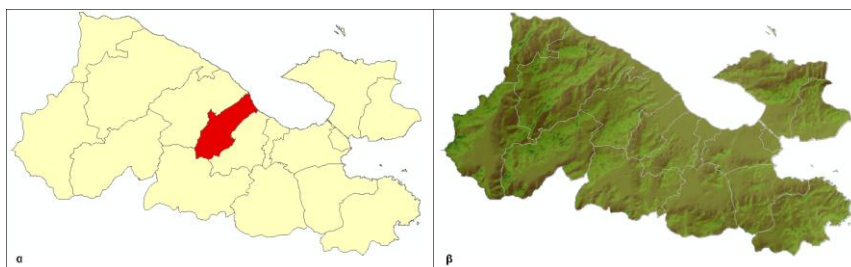
#### 4. Οι Δύο Περιοχές της Επιτόπιας Έρευνας

Για τη μελέτη των χαρακτηριστικών της προσαρμογής και της ευελιξίας της απασχόλησης των μεταναστών σε τοπικές αγορές εργασίας όπου ο αγροτικός τομέας έχει κεντρικό ρόλο επιλέχθηκαν παραδειγματικά δύο παράκτιοι πεδίοι δήμοι της Πελοποννήσου: α) ο Δήμος Βέλου στο Νομό Κορινθίας, και β) ο Δήμος Φιλιατρών στο Νομό Μεσσηνίας (βλέπε Χάρτη 1 και 2).

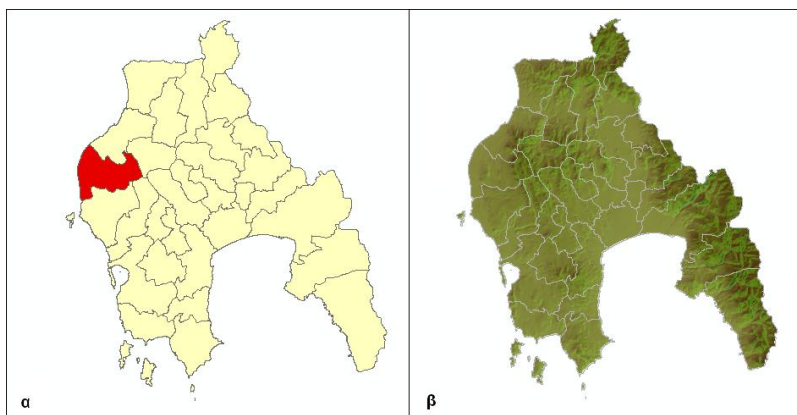


Και οι δύο δήμοι έχουν παρόμοιο πληθυσμιακό μέγεθος (7.705 ο Δήμος Βέλου και 9.098 ο Δήμος Φιλιατρών) και σχεδόν ταυτόσημο μέγεθος εργατικού δυναμικού. Το ποσοστό των ατόμων άνω των 65 ετών είναι 20% και στις δύο περιοχές, ενώ ο δείκτης γήρανσης είναι ελαφρώς μεγαλύτερος στα Φιλιατρά (1,47) σε σχέση με το Βέλο (1,35) και στις δύο περιπτώσεις πάνω από το μέσο όρο της χώρας (1,1). Η κλαδική σύνθεση της απασχόλησης στους δύο δήμους είναι εντυπωσιακά όμοια, καθώς οι απασχολούμενοι στον αγροτικό τομέα αποτελούν την πλειοψηφία (με 50% στο Βέλο και 54% στα Φιλιατρά), οι απασχολούμενοι στο δευτερογενή είναι 14% και 10% αντίστοιχα, ενώ οι απασχολούμενοι στον τριτογενή τομέα είναι 34% και στις δύο περιοχές.

Η παρουσία των μεταναστών είναι ιδιαίτερα αυξημένη και στις δύο περιοχές έρευνας αν συγκριθεί με το μέσο όρο της χώρας, με βάση την Απογραφή Πληθυσμού του 2001. Ειδικότερα, στο Δήμο Βέλου καταγράφηκαν 776 μετανάστες – τα δύο τρίτα των οποίων είναι άνδρες – που αποτελούν το 10,1% του τοπικού πληθυσμού, ενώ παράλληλα αντιπροσωπεύουν το 14,7% του ενεργού πληθυσμού της περιοχής. Οι βασικές εθνικότητες των μεταναστών στην περιοχή είναι λίγες: οι Αλβανοί που αποτελούν τη μεγάλη πλειοψηφία με 86,6%, οι Ρουμάνοι με 4,1%, οι Βούλγαροι με 1,5% και οι Ινδοί-Πακιστανοί με 1,3%. Η συντριπτική πλειοψηφία των μεταναστών απασχολείται στη γεωργία (72%), ενώ σαφώς λιγότεροι στις υπηρεσίες (13,2%) στις κατασκευές (9,4%), στη μεταποίηση (3,6%). Μεταξύ των ανδρών μεταναστών, οι περισσότεροι απασχολούνται σε συντριπτικό ποσοστό στη γεωργία (76%), με χαμηλότερη συμμετοχή στις κατασκευές (12%), τις υπηρεσίες (6%) και τη μεταποίηση (4%). Μεταξύ των μεταναστριών, η απασχόληση στη γεωργία έχει σαφώς μικρότερο βάρος αλλά κυριαρχεί (57,6%), ενώ σημαντικό ποσοστό απασχολείται στις υπηρεσίες (39,4%).



Χάρτης 1α & 1β . Η περιοχή έρευνας του Δήμου Βέλου



Χάρτης 2α & 2β . Η περιοχή έρευνας του Δήμου Φιλιατρών

Στο Δήμο Φιλιατρών καταγράφηκαν 1.617 μετανάστες – όπου μόνο το 53% είναι άνδρες – που αντιπροσωπεύουν το 17,8% του τοπικού πληθυσμού και το 27,2% του ενεργού πληθυσμού της περιοχής. Οι βασικές εθνικότητες μεταναστών στην περιοχή είναι οι Αλβανοί με 42,9%, οι Βούλγαροι με 35,1%, οι Ρουμάνοι με 12,9% και οι Ουκρανοί (αποκλειστικά γυναίκες) με 0,9%. Μεταξύ των Αλβανών και των Ρουμάνων πάνω από τους μισούς είναι άνδρες (56% και 58% αντίστοιχα), ενώ οι Βούλγαροι είναι ισο-μοιρασμένοι μεταξύ των δύο φύλων. Η μεγάλη πλειοψηφία των μεταναστών απασχολείται και εδώ στη γεωργία (63,2%), σημαντικό ποσοστό απασχολείται στις λοιπές υπηρεσίες (16,6%) και στις κατασκευές (13,7%), ενώ σαφώς λιγότεροι απασχολούνται στο εμπόριο/ξενοδοχεία/μεταφορές (4%) και στη μεταποίηση (1,2%). Μεταξύ των ανδρών μεταναστών υπάρχει υψηλή συγκέντρωση στη γεωργία (70%), με σημαντικό ποσοστό απασχολούμενων στις κατασκευές (20,4%), ενώ μικρότερα ποσοστά καταλαμβάνουν οι υπηρεσίες (7%) και η μεταποίηση (1,5%). Μεταξύ των μεταναστριών η απασχόληση στη γεωργία έχει σαφώς μειωμένη σημασία σε σχέση με τους άνδρες αλλά κυριαρχεί (52%). Επιπρόσθετα, αρκετά σημαντικό ποσοστό μεταναστριών απασχολείται στις λοιπές υπηρεσίες (39,2%), ενώ μικρό ποσοστό απασχολείται στο εμπόριο/ξενοδοχεία (3%) και στις κατασκευές (3%).

Οι Αλβανοί μετανάστες εμφανίζονται να έχουν ελαφρώς χαμηλότερη συμμετοχή στον αγροτικό τομέα σε σχέση με τους Βούλγαρους και τους Ρουμάνους (69% και 73,4%-74% αντίστοιχα), ενώ αντίθετα προηγούνται ελαφρώς στην απασχόληση στις κατασκευές (22,4% έναντι 20% και 17,4% αντίστοιχα). Παρόμοια είναι η εικόνα για τις Αλβανίδες οι οποίες έχουν σαφώς μικρότερη ενασχόληση στη γεωργία σε σχέση με τις Βουλγάρες και τις Ρουμάνες (45,8% έναντι 61,3% και 55,6% αντίστοιχα), ενώ παράλληλα η απασχόληση στις υπηρεσίες είναι σαφώς αυξημένη συγκριτικά με τις άλλες δύο εθνικότητες (49% έναντι 33,3% και 36,5% αντίστοιχα).

## 5. Μεθοδολογία της επιτόπιας έρευνας

Και στις δύο περιοχές εφαρμόστηκε ερωτηματολόγιο που απευθυνόταν στους μετανάστες που ζουν και απασχολούνται σε αυτές τις περιοχές (είτε νόμιμοι είτε παράνομοι) ώστε να διαπιστωθεί η δημογραφική τους κατάσταση, η κατάσταση της απασχόλησής τους, οι συνθήκες στέγασής τους και οι απόψεις τους για την κοινωνία υποδοχής καθώς και οι δυνατότητες ένταξής τους σε αυτήν. Στο Βέλο συμπληρώθηκαν 78 ερωτηματολόγια την περίοδο Μαΐου - Ιουλίου 2005 με τη μέθοδο της χιονοστιβάδας σε σημεία όπου συχνάζουν οι μετανάστες και ειδικότερα στο ΚΕΠ του Δήμου όπου οι μετανάστες επισκέπτονται για να λάβουν γενικότερες πληροφορίες, για να υποβάλλουν αίτηση με στόχο την έκδοση κάρτας εργασίας ή για να ρωτήσουν σχετικά με τις νέες εξελίξεις στο μεταναστευτικό νόμο κτλ. Οι περισσότεροι μετανάστες που ερωτήθηκαν είναι νόμιμοι αλλά όχι και οι σύζυγοί τους καθώς συχνά δεν μπορούν να εξασφαλίσουν τις προϋποθέσεις του νόμου για έκδοση κάρτας παραμονής. Βέβαια την περίοδο που έγινε η εμπειρική έρευνα δεν είχε ακόμα εφαρμοστεί η κοινοτική οδηγία για την οικογενειακή συνένωση γεγονός που δεν επέτρεπε σε πολλές συζύγους να έχουν νόμιμη άδεια παραμονής. Στα Φιλιατρά συμπληρώθηκαν 59 ερωτηματολόγια την περίοδο Φεβρουαρίου-Μαρτίου 2007 με τη μέθοδο της χιονοστιβάδας σε σημεία που συχνάζουν οι μετανάστες και ιδιαίτερα σε καφενείο, σε τράπεζα όπου πηγαίνουν για συναλλαγές και με τη μέθοδο της χιονοστιβάδας μέσω των εργοδοτών τους. Στη δεύτερη αυτή περίπτωση επιδιώχθηκε να ερωτηθούν μετανάστες που ανήκουν στις τρεις βασικές εθνικότητες στην περιοχή (Αλβανοί, Βούλγαροι και Ρουμάνοι) και μάλιστα σε αναλογία 50% άνδρες και 50% γυναίκες ανά εθνικότητα. Επιπρόσθετα, λόγω των τόπων και του έτους αναζήτησης των μεταναστών δεν ήταν όλοι οι ερωτώμενοι νόμιμοι. Τα ερωτηματολόγια και από τις δύο περιοχές κωδικοποιήθηκαν και καταχωρήθηκαν στο SPSS όπου και έγινε η επεξεργασία των στοιχείων.

## 6. Ερευνητικά αποτελέσματα

Στο Βέλο, η συντριπτική πλειοψηφία (9 στους 10) των ερωτώμενων είναι Αλβανοί και οι



υπόλοιπες εθνικότητες είναι Βούλγαροι, Ρουμάνοι, Πακιστανοί, Μολδαβοί και Πολωνοί. Όσον αφορά το φύλο των ερωτώμενων, οκτώ στους δέκα είναι άνδρες, ενώ δύο στους τρεις ερωτώμενοι είναι έγγαμοι. Τα τρία τέταρτα των ερωτώμενων είναι 25-45 ετών, και το 80% έχει εκπαίδευση μεγαλύτερη από την πρωτοβάθμια. Ένας στους τρεις μετανάστες εισήλθε στη χώρα την πενταετία 1990-1994, ενώ πάνω από τους μισούς εισήλθε στη χώρα την περίοδο 1995-1999. Ένα μικρό ποσοστό (14%) των μεταναστών εισήλθε στη χώρα μετά το έτος 2000. Στις περισσότερες περιπτώσεις η παραμονή των μεταναστών στη χώρα είναι συνεχής. Το επάγγελμα με το οποίο ασχολούνται οι περισσότεροι στην Ελλάδα, είναι ως εργάτες γης (80,8%). Ακολουθούν άλλα επαγγέλματα όπως εργάτες βιομηχανίας και ακολουθούν όσοι ασχολούνται ως οικοδόμοι, ως εργαζόμενοι σε εστιατόριο και όσοι ασχολούνται με τις οικιακές εργασίες.

Στα Φιλιατρά, υπήρξε από την αρχή επιμερισμός του δείγματος σε τρεις εθνικότητες: Αλβανούς, Βούλγαρους και Ρουμάνους. Το 81% των μεταναστών που ερωτήθηκαν ανήκουν στην ηλικιακές κατηγορίες 25-45 ετών, ενώ το 53% έχει δευτεροβάθμια εκπαίδευση. Οι γυναίκες έχουν κατά μέσο όρο μεγαλύτερη εκπαίδευση από τους άνδρες μετανάστες. Ενδιαφέρον έχει η παρατήρηση ότι οι περισσότεροι μετανάστες που ερωτήθηκαν και βρίσκονταν στην περιοχή πριν από το έτος 2000 έχουν κατά κανόνα πρωτοβάθμια εκπαίδευση, ενώ όσοι ήλθαν τα επόμενα χρόνια (κυρίως Βούλγαροι και Ρουμάνοι) έχουν υψηλότερο εκπαιδευτικό επίπεδο. Το 85% των Αλβανών μεταναστών βρίσκεται στη χώρα πάνω από 10 έτη, ενώ αντίθετα, αντίστοιχο ποσοστό Βούλγαρων και Ρουμάνων διαμένει στη χώρα λιγότερο από 10 έτη. Επιπρόσθετα, το 44% των μεταναστών απασχολούνται στον πρωτογενή τομέα, το 22% απασχολείται στον τουρισμό, το εμπόριο και τις επισκευές, το 20% στις λοιπές υπηρεσίες (π.χ. καθαριότητα, οικιακές υπηρεσίες) και το υπόλοιπο 14% στις κατασκευές.

Μετά τη σύντομη παρουσίαση των γενικών χαρακτηριστικών των μεταναστών σε κάθε περιοχή αναφερόμαστε σε ορισμένα βασικά ευρήματα της επιτόπιας έρευνας:

Ένα σημαντικό εύρημα που αφορά και τις δύο περιοχές είναι ότι οι παλαιότεροι μετανάστες στις αγροτικές αγορές εργασίας αμειβονται καλύτερα σε σχέση με αυτούς που ήρθαν αργότερα στην κάθε περιοχή. Ενδεικτικά αναφέρουμε ότι στο Βέλο το μέσο ημερομίσθιο γι αυτούς τους μετανάστες που είχαν έρθει στην περιοχή πριν το έτος 2000 είναι υψηλότερο κατά 11% περίπου σε σχέση με αυτούς που ήρθαν μετά το 2000 (€28,3 έναντι €25,4). Βέβαια αυτό οφείλεται και στο γεγονός ότι οι παλαιότεροι μετανάστες στην περιοχή έχουν γενικά καλύτερες θέσεις εργασίας (πιο μόνιμες και σχετικά πιο ειδικευμένες) σε σχέση με τους πιο πρόσφατα αφιχθέντες στην περιοχή. Θα πρέπει να σημειώσουμε ότι ειδικά στα Φιλιατρά η διαφορά μεταξύ «παλαιότερου» και «νεότερου» ξένου εργατικού δυναμικού εκφράζεται στα διαφορετικά επαγγέλματα που κάνουν οι διαφορετικές εθνικότητες μεταναστών (Αλβανοί σε σχέση με τους Βούλγαρους και τους Ρουμάνους). Οι μετανάστες από την Αλβανία απασχολούνται λιγότερο στις αγροτικές εργασίες και περισσότερο στις κατασκευές σε σχέση με τους μετανάστες από την Βουλγαρία και την Ρουμανία, οι οποίοι απασχολούνται με μεγαλύτερη συμμετοχή στην γεωργία. Επιπρόσθετα, οι Αλβανοί έχουν ξεκινήσει επιχειρηματική δραστηριότητα, έχοντας δικά τους καταστήματα και παίρνοντας εργολαβίες στον τομέα των κατασκευών.

Η επαγγελματική κινητικότητα ανά εθνικότητα επιβεβαιώνεται (και στις δύο περιοχές) και από τα διαθέσιμα στοιχεία της Απογραφής Πληθυσμού 2001 όπου παρατηρείται ότι οι Αλβανοί μετανάστες (και οι μετανάστριες) έχουν πιο συχνά απασχόληση εκτός αγροτικού τομέα συγκρινόμενοι με τις άλλες εθνικότητες. Οι Αλβανοί μετανάστες - οι περισσότεροι με οικογένειες - δείχνουν μια πιο γρήγορη επαγγελματική ανέλιξη εντός της γεωργίας (από εποχική σε μόνιμη) ή/και εκτός της γεωργίας (π.χ. μετακίνηση από τη γεωργία στις κατασκευές). Είναι ενδεικτικό στο Βέλο ότι η ικανοποίηση των έγγαμων μεταναστών (με παιδιά) από την απασχόλησή τους είναι πιο μεγάλη σε σχέση με αυτούς που είναι άγαμοι (45% έναντι 22% δηλώνουν πολύ ή αρκετά ικανοποιημένοι από την εργασία τους). Αντίθετα,

οι έγγαμοι μετανάστες είναι λιγότερο ικανοποιημένοι - συγκρινόμενοι πάντα με τους άγαμους - σε σχέση με το σπίτι στο οποίο κατοικούν (λόγω υψηλότερων απαιτήσεων εξαιτίας των παιδιών), αλλά και σε σχέση με τη γραφειοκρατία (λόγω των προβλημάτων νομιμοποίησης των συζύγων -μέσω οικογενειακής συνένωσης).

Αξίζει να σημειωθεί ότι η καθημερινή απασχόληση και η υπερεργασία και των δύο συζύγων είναι μόνιμο χαρακτηριστικό των οικογενειών των μεταναστών. Για παράδειγμα, στο Βέλο το 85% των ανδρών συζύγων απασχολείται πάνω από 300 ημέρες το χρόνο, ενώ το 65% αυτών αρμειβεται με μεροκάματο €25. Αντίστοιχα το 93% των γυναικών συζύγων απασχολείται πάνω από 300 ημέρες το χρόνο και η πλειοψηφία τους (85%) αρμειβεται με μεροκάματο €25. Επιπρόσθετα, η πολυαπασχόληση είναι ιδιαίτερα διαδεδομένη στο Βέλο μεταξύ των ανδρών, καθώς ένας στους τέσσερις άνδρες πολυαπασχολείται και μόνο μία στις δέκα γυναίκες. Η πολυαπασχόληση δεν είναι ιδιαίτερα διαδεδομένη στα Φιλιατρά, καθώς ένας στους δέκα μετανάστες πολυαπασχολείται, γεγονός που οφείλεται στην μειωμένη απασχόληση στη γεωργία και την διευρυμένη απασχόληση στον τομέα των υπηρεσιών. Είναι ενδεικτικό ότι το 85% των Αλβανών εργάζεται περισσότερες από 300 ημέρες κατ' έτος, ενώ η πλειοψηφία των Βούλγαρων και των Ρουμάνων απασχολείται από 150-300 ημέρες κατ' έτος.

Σημειώνεται ότι οι περισσότεροι έγγαμοι άνδρες μετανάστες είναι ασφαλισμένοι, ενώ ένα σημαντικό ποσοστό γυναικών συζύγων (οι οποίες απασχολούνται) παραμένουν ανασφάλιστες (κυρίως στα Φιλιατρά). Παρατηρείται ότι ένα σημαντικό ποσοστό μεταναστών ακόμα και όταν δεν απασχολείται στον αγροτικό τομέα αυτασφαλίζεται στον ΟΓΑ, λόγω του χαμηλού κόστους που συνεπάγεται αυτή η ασφάλιση.

Τα κυριότερα προβλήματα που αντιμετωπίζουν οι μετανάστες και στις δύο περιοχές είναι η γραφειοκρατία και η στέγαση. Σημαντικότερο πρόβλημα όσον αφορά τη στέγαση είναι οι υψηλές τιμές οι οποίες τους αποτρέπουν να αγοράσουν κάποιο σπίτι επειδή δεν επιθυμούν να μένουν σε σπίτι με ενοίκιο. Παρότι δηλαδή πολλοί οικογενειάρχες μετανάστες υιοθετούν το ελληνικό μοντέλο της ιδιοκατοίκησης, συχνά δεν είναι σε θέση να προχωρήσουν στο βήμα της αγοράς σπιτιού λόγω των πραγματικά υψηλών ενοικίων που κυριαρχούν στην ελληνική ύπαιθρο. Για τις γυναίκες η γραφειοκρατία και η νομιμοποίηση παρουσιάζονται πιο συχνά ως πρόβλημα, γεγονός που επιβεβαιώνεται και από το μεγάλο ποσοστό ανασφάλιστων απασχολούμενων μεταναστριών. Συχνότερα, τέλος, οι γυναίκες αναγνωρίζουν ως πρόβλημα το ρατσισμό και την ανεργία.

Σχετικά με το ενδεχόμενο επιστροφής των μεταναστών στη χώρα προέλευσης, ένας μόνον ερωτώμενος στο Βέλο διατύπωσε τη θέλησή του να επιστρέψει. Ένα άλλο στοιχείο που συμπληρώνει την εικόνα της μετανάστευσης στα Φιλιατρά, είναι ότι η πλειονότητα των μεταναστών εκφράζει καθημερινά και με σταθερότητα την επιθυμία να παραμείνει για αόριστο χρονικό διάστημα στην περιοχή αλλά και τη βούληση να ενταχθεί στον κοινωνικό της ιστό. Έτσι σταδιακά κλονίζεται - τουλάχιστον για τους Αλβανούς, τους Βούλγαρους και τους Ρουμάνους - το μέχρι πρόσφατα ισχύον πρότυπο του άνδρα εργάτη, ο οποίος απλώς φιλοξενείται προσωρινά στη χώρα υποδοχής με σκοπό τη συγκέντρωση συγκεκριμένου χρηματικού ποσού και απώτερο στόχο την επιστροφή στη χώρα προέλευσής του.

## **7. Συμπεράσματα: Η συνέχιση της απασχόλησης των μεταναστών οδηγεί σε νέα διλήμματα**

Το μεταναστευτικό εργατικό δυναμικό λόγω της συχνών μεταβολών του και των εσωτερικών του διαφοροποιήσεων δεν μπορεί πλέον να αντιμετωπίζεται απλώς και μόνο από την πλευρά της ζήτησης εργατικών χεριών. Αυτό που φαίνεται να προωθείται (ρητά ή άρητα) από την πλευρά των χωρών της Ε.Ε. είναι η αποσπασματική και επιλεκτική διαχείριση των μεταναστευτικών ροών, η «ατυποποίηση» της εργασίας των μεταναστών στον αγροτικό τομέα, η αντιμετώπιση της λαθρομετανάστευσης ως ενός συμπληρώματος της επίσημης μετανάστευσης και ο περιορισμός (μέσω του ελέγχου) της εισόδου μεταναστών εκτός της Ε.Ε.

Τα ευρήματα της εμπειρικής έρευνας στις δύο περιοχές καταδεικνύουν την άνιση διαδικασία προσαρμογής των μεταναστών στις αγροτικές αγορές εργασίας. Αν και τα χαρακτηριστικά των τοπικών αγορών εργασίας αποτελούν το πλαίσιο για την προσαρμογή και την ευελιξία της απασχόλησης των μεταναστών, η δυναμική των μεταναστευτικών ρευμάτων και η αλληλεπίδραση των διαφορετικών κατηγοριών μεταναστών με τις τοπικές κοινωνίες οδηγούν σε μια διαφοροποιημένη προσαρμογή τους στις αγροτικές αγορές εργασίας. Από την ανάλυση που προηγήθηκε προκύπτει ότι οι Αλβανοί μετανάστες είναι πιο προσαρμοσμένοι στις αγροτικές αγορές εργασίας λόγω της μακράς παρουσίας τους, των οικογενειακών στρατηγικών τους και της εργασιακής ευελιξίας τους, ενώ ακολουθούν οι Βούλγαροι και οι Ρουμάνοι μετανάστες οι οποίοι διεκδικούν σταδιακά καλύτερες θέσεις απασχόλησης καθώς προηγούνται χρονικά και κοινωνικο-πολιτισμικά από άλλες μεταναστευτικές εθνικότητες.

Δεν μπορεί να αγνοηθεί το γεγονός ότι παρουσιάζεται σημαντική επαγγελματική κινητικότητα των μεταναστών ανάλογα με τα χρόνια παραμονής τους στην χώρα, τις διασυνδέσεις ή/και την αποδοχή τους από την τοπική κοινωνία, τη συστηματική προσπάθεια προσαρμογής τους στην ελληνική κοινωνία και την διαδοχή των μεταναστευτικών ρευμάτων. Η πορεία του μεταναστευτικού δυναμικού στην ελληνική ύπαιθρο είναι δυναμική, ενώ ταυτόχρονα δημιουργεί νέους κοινωνικούς διαχωρισμούς μεταξύ των μεταναστών.

## Βιβλιογραφία

Βαΐου, Ν., Κ. Χατζημιχάλης, 1997: Με τη Ραπτομηχανή στην Κουζίνα και τους Πολωνούς στους Αγρούς. Αθήνα, Εξάντας.

Εθνική Στατιστική Υπηρεσία Ελλάδος, 2001: Απογραφή Πληθυσμού.

Ίδρυμα Κοινωνικής Ασφάλισης (ΙΚΑ), 2003: Μηνιαία Στοιχεία Απασχόλησης ΙΚΑ – Δεκέμβριος 2003.

Κασίμης, Χ., Ε. Ζακοπούλου, Α.Γ. Παπαδόπουλος, 2003: Η Συμβολή των Μεταναστών στη Σύγχρονη Οικονομική Εκμετάλλευση: Μελέτη τριών Παραδειγματικών Περιοχών. Επιθεώρηση Κοινωνικών Ερευνών. 111/112, 9-38.

Παπαδόπουλος, Α.Γ. 2006: Γυναικεία Απασχόληση και Οικονομικοί Μετανάστες στην Ελληνική Ύπαιθρο. Γεωγραφίες. 11, 51-77.

Arango, J., P. Martin, 2005: Best Practices to Manage Migration: Morocco-Spain. International Migration Review. 39, 258-269.

Beer, C., N. Lewis, 2006: Labouring in the Vineyards of Marlborough: Experiences, Meanings and Policy. Journal of Wine Research. 17, 95-106.

Bell, N. 2004: Strawberries from Huelva. European Civic Forum. (Διαθέσιμο στην ιστοσελίδα: <http://www.forumciviqueuropeen.org/>, τελευταία πρόσβαση 15/7/2007).

Calavita, K. 2006: Italy: Immigration, Economic Flexibility, and Integration. University of California, Irvine (Διαθέσιμο στην ιστοσελίδα: [http://www.utexas.edu/colacenters/european\\_studies/conferences/](http://www.utexas.edu/colacenters/european_studies/conferences/), τελευταία πρόσβαση 15/7/2007).

Commission for Rural Communities (CRC), 2007: A8 migrant workers in rural areas. Briefing paper. (Διαθέσιμο στην ιστοσελίδα: <http://www.ruralcommunities.gov.uk/>, τελευταία πρόσβαση 15/7/2007).

Commission of the European Communities (CEC), 2004: Communication from the Commission to the Council, the European Parliament, the European Economic and Social Committee and the Committee of the Regions. First Annual Report on Migration and

Integration. COM(2004) 508 final.

European Union Committee (EUC), 2005: Economic Migration to the EU. Report with Evidence, 14th Report of Session 2005-2006, House of Lords, UK, The Stationary Office Ltd.

Gatti, F. 2006: I was a slave in Puglia. *L' espresso*. 4 September (Διαθέσιμο στην ιστοσελίδα: <http://www.espresso.repubblica.it/>, τελευταία πρόσβαση 15/7/2007).

Hoggart, K., C. Mendoza, 1999: African Immigrant Workers in Spanish Agriculture. *Sociologia Ruralis*. 37, 538-562.

Kasimis, C., A.G. Papadopoulos, 2005: The Multifunctional Role of Migrants in Greek Countryside: Implications for Rural Economy and Society, *Journal of Ethnic and Migration Studies*. 31, 99-127.

Katseli, L. 2004: Immigrants and EU Labour Markets. *Migration Information Sources*. (Διαθέσιμο στην ιστοσελίδα: <http://www.migrationinformation.org/> τελευταία πρόσβαση 15/7/2007).

King, R. 2000: Southern Europe in the Changing Global Map of Migration. King, R., G. Lazaridis and Ch. Tsardanidis (eds) *Eldorado or Fortress? Migration in Southern Europe*. Basingstoke, Macmillan Press.

Lagana, G., 2006: The EU's 'basic values' and irregular migrants: Common principles for integration or tool for exclusion? *Migrationonline* (Διαθέσιμο στην ιστοσελίδα: <http://www.migrationonline.cz/> τελευταία πρόσβαση 15/7/2007).

Levinson, A., 2005: Why Countries Continue to Consider Regularization. *Migration Information Sources* (Διαθέσιμο στην ιστοσελίδα: <http://www.migrationinformation.org/> τελευταία πρόσβαση 15/7/2007).

Lianos, T., A. Sarris, L. Katseli, 1996: Illegal Migration and Local Labour Markets: the Case of Northern Greece. *International Migration*. 34, 449-484.

Moren-Alegret, R., M. Solana, 2004: Foreign Immigration in Spanish Rural Areas and Small Towns: Current Situation and Perspectives. *Finisterra*. 39, 21-38.

Münz, R., 2006: Europe: Population and Migration in 2005. *Migration Information Sources*. (Διαθέσιμο στην ιστοσελίδα: <http://www.migrationinformation.org/> τελευταία πρόσβαση 15/7/2007).

Renault, A., 2003: Migrants in European Agriculture-The new Mercenaries? *Labour Education*. 131/132, 23-28.

Rogaly, B., 2006: Intensification of Work-Place Regimes in British Agriculture: The Role of Migrant Workers. *Sussex Migration Working Paper No 36*. University of Sussex.

Tsimbos, C. 2006: The Impact of Migration on Growth and Ageing of the Population in a New Receiving Country: The Case of Greece. *International Migration*. 44, 231-254.

Wells, M.J., 2000: Politics, Locality, and Economic Restructuring: California's Central Coast Strawberry Industry in the Post-World War II Period. *Economic Geography*. 76, 28-49.