

ΧΩΡΟΙ ΑΣΤΙΚΟΥ ΠΡΑΣΙΝΟΥ ΚΑΙ ΗΛΙΚΙΩΜΕΝΟΙ ΠΟΛΙΤΕΣ: ΔΙΕΡΕΥΝΩΝΤΑΣ ΖΗΤΗΜΑΤΑ ΠΡΟΣΒΑΣΙΜΟΤΗΤΑΣ ΣΤΗ ΝΕΑ ΙΩΝΙΑ ΜΑΓΝΗΣΙΑΣ

Αρβανιτίδης, Πασχάλης^{1,*} και Τσοπουρίδου, Κυριακή²

¹ Τμήμα Οικονομικών Επιστημών, Πανεπιστήμιο Θεσσαλίας, Κοραή 43, 38333, Βόλος, Τηλ. 24210 74914, email: parvanit@uth.gr.

² Δήμος Νέας Ιωνίας Μαγνησίας, email: tsopouridou@neaionia-magnesia.gr

Περίληψη

Στην εργασία αυτή εξετάζεται η προσβασιμότητα των αστικών χώρων πρασίνου από την πλευρά μιας ιδιαίτερα ευαίσθητης ομάδας πληθυσμού, των ατόμων της τρίτης ηλικίας. Διαμορφώνεται το θεωρητικό πλαίσιο της προσβασιμότητας των χώρων αυτών και αναλύεται σε όρους άνεσης, λειτουργικότητας και ασφάλειας των χρηστών. Έρευνα σε 210 ηλικιωμένους κατοίκους της Νέας Ιωνίας Μαγνησίας, δίνει αποτελέσματα για τα χαρακτηριστικά που επηρεάζουν τη συχνότητα επίσκεψης των ηλικιωμένων στους χώρους πρασίνου, όπως η διανυόμενη απόσταση πεζού, η διαμόρφωση του οδικού δικτύου, η οδική ασφάλεια και τα χαρακτηριστικά των χώρων πρασίνου και του ευρύτερου περιβάλλοντος. Τα συμπεράσματα που προκύπτουν αφορούν τον πολεοδομικό σχεδιασμό, όπως τον προσδιορισμό της επιθυμητής ακτίνας εξυπηρέτησης των χώρων βάσει της μέγιστης απόστασης πεζής μετακίνησης και την εκτίμηση της επάρκειας περιοχών σε χώρους πρασίνου, τη διαμόρφωση του οδικού δικτύου για την ομαλή σύνδεση των χώρων πρασίνου με τον αστικό ιστό καθώς και θέματα διαχείρισης των χώρων.

URBAN GREEN PLACES AND ELDERLY CITIZENS: EXPLORING ACCESSIBILITY ISSUES IN NEA IONIA MAGNESIA GREECE

Arvanitidis, Paschalis¹ and Tsopouridou, Kyriaki²

¹ University of Thessaly, Department of Economics, 43 Korai str., Volos 38333, Greece, Tel. +30 24210 74914, email: parvanit@uth.gr.

² Municipality of Nea Ionia Magnesia, email: tsopouridou@neaionia-magnesia.gr

Abstract

In this study accessibility of urban green places is examined from the point of the elderly, an increasing and extra sensitive population group. A theoretical framework of accessibility is developed, where accessibility is analyzed in terms of comfort, function and safety of the users. Questionnaire research on 210 elderly individuals in Nea Ionia Magnesia identifies the elements affecting the elderly in their frequency of visits, as the walking distance, the structure of road network, road safety and the characteristics of green places and their wider environment. On these grounds some directions for urban planning are identified, based on as the calculation of catchment area based on the maximum walking distance and assessment of green place provision in neighborhoods, road network configuration and pedestrian facilities for the smooth connection with green places, as well as management issues for these places.

Λέξεις Κλειδιά: Αστικό πράσινο, προσβασιμότητα, ηλικιωμένοι, Νέα Ιωνία

Key words: urban green, accessibility, elderly, Nea Ionia

1. Εισαγωγή

Οι χώροι πρασίνου στις σημερινές πόλεις αναπληρώνουν την αρχέγονη ανάγκη του ανθρώπου για επαφή με τη φύση προσφέροντας χαλάρωση, αναψυχή και συμβάλλοντας στη βελτίωση της σωματικής και ψυχικής υγείας του πληθυσμού όπως επίσης και στην κοινωνική συνοχή των κατοίκων των πόλεων (CABE Space, 2004). Οι επερχόμενες δημογραφικές,

κοινωνικές και οικονομικές αλλαγές με τη γήρανση του πληθυσμού και τη μετανάστευση (ΕΥ, 2009) οδηγούν σε αύξηση των πυκνοτήτων των πόλεων και πολυμορφικές κοινωνίες, ενώ παράλληλα οι συνέπειες της περιβαλλοντικής ρύπανσης επηρεάζουν την υγεία αυτού του πληθυσμού και συνολικά την αειφορία των πόλεων. Ο μεγάλος ρυθμός αύξησης των ατόμων της τρίτης ηλικίας, τους τοποθετεί ποσοστιαία στο 30% του συνολικού πληθυσμού της Ευρώπης το 2025 (WHO, 2002), ενώ σήμερα αποτελούν το 20% του Ελληνικού πληθυσμού και τη μεγαλύτερη ομάδα εμποδιζόμενων ατόμων (ΥΠΕΧΩΔΕ, 2009).

Οι σύγχρονες απαιτήσεις για αλλαγή του πρότυπου του μέσου πολίτη από το υπερανθεκτικό στο εμποδιζόμενο άτομο, δίνουν μια νέα θεώρηση για την οργάνωση και το σχεδιασμό των πόλεων, τοποθετώντας την προσβασιμότητα του δημόσιου χώρου κυρίαρχο θέμα στην ποιότητα του αστικού περιβάλλοντος. Προκύπτουν επομένως βασικά ερωτήματα για τη δυνατότητα των σημερινών χώρων πρασίνου να ανταπεξέλθουν στις απαιτήσεις αυτές:

- οι σημερινοί χώροι πρασίνου ικανοποιούν τις ανάγκες των κατοίκων και ιδιαίτερα των ευαίσθητων ομάδων που έχουν μεγαλύτερη ανάγκη;
- ποια είναι η απαιτούμενη ποσότητα, ποιότητα και διασπορά των χώρων πρασίνου για να παρακινήσουν προς συχνότερη χρήση τις ειδικές κοινωνικές ομάδες που αναδύονται στα πλαίσια των δημογραφικών και κοινωνικών μεταβολών των πόλεων;
- πόσο σημαντική είναι η συμβολή των χαρακτηριστικών του ευρύτερου δομημένου περιβάλλοντος στην επισκεψιμότητα των χώρων;

Με βάση τους παραπάνω προβληματισμούς, σκοπός της παρούσας εργασίας είναι η μελέτη της προσβασιμότητας των αστικών χώρων πρασίνου από την πλευρά μιας ολοένα αυξανόμενης και ιδιαίτερα ευάλωτης ομάδας πληθυσμού που ανήκει στα εμποδιζόμενα άτομα, των ηλικιωμένων πολιτών.

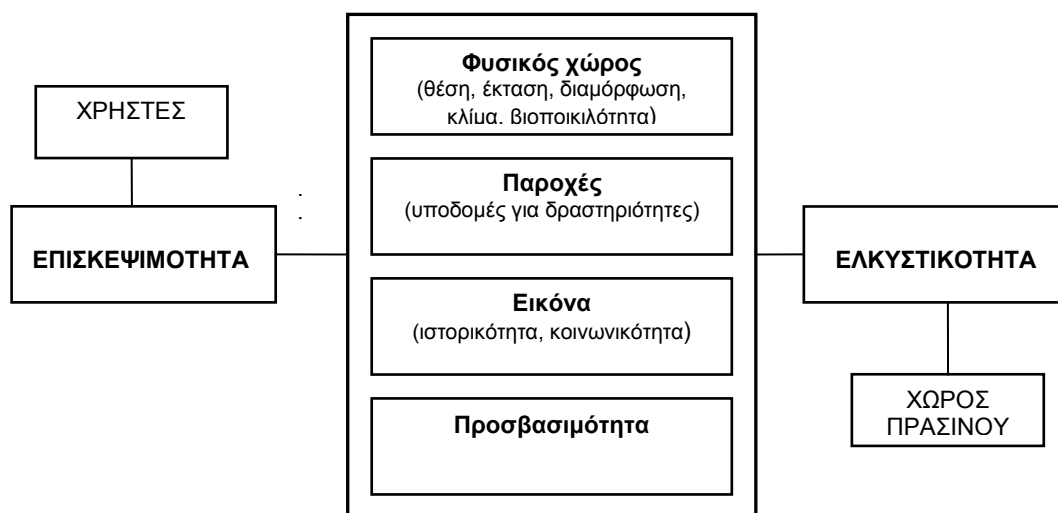
2. Μεθοδολογία

Η εργασία αναπτύσσεται σε δυο άξονες. Πρώτα διαμορφώνεται ένα κατάλληλο θεωρητικό και αναλυτικό πλαίσιο όπου καθορίζεται επακριβώς η έννοια της προσβασιμότητας και προσδιορίζονται τα στοιχεία που τη συνθέτουν σε όρους λειτουργικότητας, ασφάλειας και άνεσης των χρηστών. Στη συνέχεια εξετάζεται η προσβασιμότητα των χώρων πρασίνου από την εν λόγω πληθυσμιακή ομάδα σε συγκεκριμένη περίπτωση. Ειδικότερα, μέσω δομημένων συνεντεύξεων με 210 κατοίκους της Νέας Ιωνίας Μαγνησίας ηλικίας άνω των 60 ετών, διερευνώνται οι απόψεις των ατόμων της τρίτης ηλικίας ως προς ζητήματα επάρκειας, ποιότητας και διαχείρισης των χώρων πρασίνου, ενώ παράλληλα αποτυπώνονται οι συνήθειες και τα προβλήματα που αυτοί αντιμετωπίζουν ως προς τη χρήση και την προσβασιμότητα των χώρων.

3. Θεωρητικό πλαίσιο

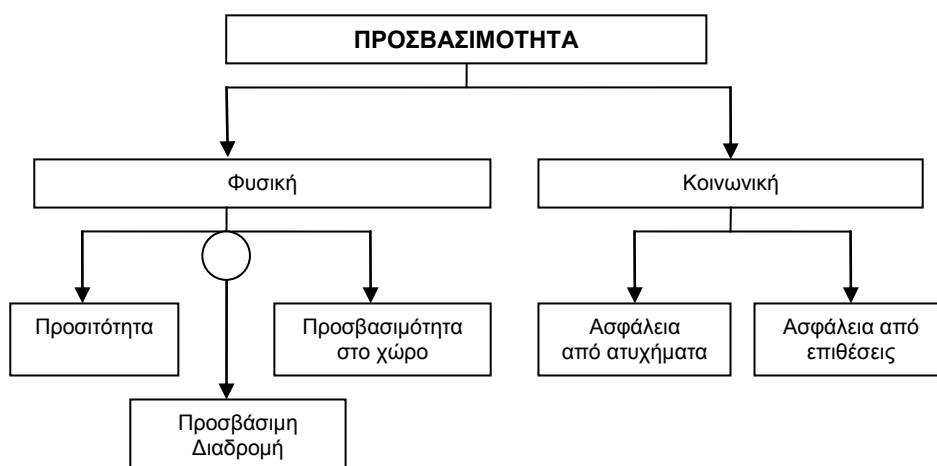
Οι χώροι πρασίνου είναι δημόσιοι χώροι που φιλοξενούν στοιχεία της φύσης (βλάστηση, νερό, οικοσυστήματα) και αποτελούν τον σύνδεσμο του αστικού τοπίου με το φυσικό περιβάλλον, ενώ παράλληλα ως δημόσιοι χώροι είναι τόποι κοινωνικοί, τόποι επικοινωνίας και ως τέτοιοι εξετάζονται σε συνδυασμό με το πλέγμα του υπόλοιπου δημόσιου χώρου που τους περιβάλλει. Οι χώροι πρασίνου δεν μπορούν να επιτελέσουν τον κοινωνικό τους ρόλο χωρίς το οδικό δίκτυο που τους εντάσσει στην κοινωνική ζωή της πόλης και διαφοροποιούνται από τους άλλους ελεύθερους και κοινόχρηστους χώρους με την παρουσία της βλάστησης και τη διαμόρφωση της επιφάνειάς τους με διαπερατά υλικά (χώμα, γρασιδί) που πρέπει να επικρατούν στη συνολική έκταση του χώρου (Swanwick κ.α., 2003).

Η αυξημένη επισκεψιμότητα ενός χώρου πρασίνου από τους κατοίκους για τη δημιουργία 'επιτυχημένου τόπου' σύμφωνα με τον Montgomery (1998), είναι αποτέλεσμα της ικανοποίησης διάφορων παραγόντων οι οποίοι τη συνθέτουν (Σχήμα 1). Η προσβασιμότητα είναι από τους βασικούς παράγοντες που καθιστούν ένα χώρο πρασίνου ελκυστικό και επισκέψιμο, και ορίζεται ως το χαρακτηριστικό του περιβάλλοντος (φυσικού ή δομημένου) που διασφαλίζει την αυτόνομη, ασφαλή και άνετη προσέγγιση και χρήση αυτού από όλους τους χρήστες χωρίς διακρίσεις (ΥΠΕΣ, 2008).



Σχήμα 1: Σχέση και παράγοντες ελκυστικότητας-επισκεψιμότητας των χώρων πρασίνου
 Πηγή: Τσοπουρίδου (2009)

Η προσβασιμότητα με τη σειρά της ως καθολική και πολυδιάστατη έννοια διακρίνεται σε δύο κατηγορίες, τη φυσική και την κοινωνική (Harisson κ.ά, 1995) (Σχήμα 2).



Σχήμα 2: Κατηγορίες προσβασιμότητας των χώρων πρασίνου
 Πηγή: Τσοπουρίδου (2009)

Η φυσική προσβασιμότητα αφορά τη δημιουργία προσβάσιμης αλυσίδας από την κατοικία μέχρι το χώρο πρασίνου και περιλαμβάνει:

- Την προσιτότητα ή εγγύτητα των χώρων πρασίνου σε σχέση με την κατοικία, η οποία είναι μετρήσιμη με τη μετρική απόσταση ή τον απαιτούμενο χρόνο για την κάλυψη της απόστασης με συγκεκριμένη ταχύτητα πεζού. Εξαρτάται από τη δομή και οργάνωση της πόλης, όπως τη διασπορά των χώρων πρασίνου, το μέγεθος των οικοδομικών τετραγώνων, τη μορφή και πυκνότητα του οδικού δικτύου και την ύπαρξη φραγμών, σιδηροδρομικών γραμμών ή κύριων οδικών αρτηριών. Οι ταχύτητες των πεζών με τη σειρά τους διαφοροποιούνται ανάλογα με την ηλικία, την υγεία, το φύλο, τις κλίσεις των δρόμων και τις καιρικές συνθήκες. Η μέγιστη απόσταση για πεζή μετακίνηση κατά την επίσκεψη τοπικών πάρκων σε επίπεδο γειτονιάς ορίσθηκε το 2000 στο Congress for the New Urbanism σε ένα τέταρτο του μιλίου (400m) με αντίστοιχη χρονοαπόσταση 5 λεπτών (Talen, 2002).
- Τη διαδρομή από την κατοικία μέχρι το χώρο πρασίνου που αφορά την πεζή μετακίνηση και τη δομική διαμόρφωση του οδικού δικτύου όπως την ύπαρξη υποδομών για πεζούς, την ύπαρξη ραμπών και διαβάσεων σε δρόμους με διαμπερείς ροές, τη διαμόρφωση των κόμβων, και την ύπαρξη αστικού εξοπλισμού ανάπαυσης στα πεζοδρόμια.

- Την προσβασιμότητα στο εσωτερικό των χώρων πρασίνου που αφορά τις υποδομές ευκολίας στη μετακίνηση και χρήση του χώρου, τόσο των διαδρόμων περιπάτου με αποφυγή υψομετρικών διαφορών και έντονων κλίσεων όσο και των κτιριακών και υπαίθριων εγκαταστάσεων του χώρου.

Η κοινωνική προσβασιμότητα αφορά αισθήματα που δημιουργούνται στους χρήστες προερχόμενα από συμπεριφορές τρίτων (ή αμέλεια της διοίκησης) και αφορά κυρίως τον παράγοντα της ασφάλειας που επηρεάζει καθοριστικά την προσέγγιση και χρήση των χώρων πρασίνου. Προηγούμενες έρευνες κατατάσσουν την ασφάλεια στον κύριο παράγοντα επιλογής μιας διαδρομής πεζού από ηλικιωμένους και άλλες ευάλωτες ομάδες πληθυσμού (Lagrange και Ferraro, 1989; Michael κ.ά., 2006; King κ.ά., 2005; Madge, 1997; Borst κ.ά., 2008). Επιμέρους διακρίνεται:

- Στην ασφάλεια έναντι ατυχήματος κατά την περιήγηση και χρήση των χώρων πρασίνου αλλά κυρίως στη διαδρομή καθώς εκεί συμβαίνουν τα περισσότερα ατυχήματα, σαν συνέπεια της κατάληψης της ελεύθερης ζώνης όδευσης πεζών στα πεζοδρόμια, τον αποκλεισμό των ραμπών και διαβάσεων και την έλλειψη συντήρησης και καθαριότητας.
- Στην ασφάλεια που συνδέεται με το φόβο για επιθέσεις και εγκληματική συμπεριφορά που μπορεί να είναι αντικειμενικός βάσει πραγματικών περιστατικών ή υποκειμενικός προερχόμενος από προσωπικά αισθήματα ανασφάλειας των χρηστών. Στην περίπτωση αυτή βασικοί παράγοντες για τη δημιουργία αισθήματος ασφάλειας είναι ο πολεοδομικός σχεδιασμός που αφορά τις αποστάσεις των χώρων πρασίνου από την κατοικία, οι χρήσεις γης στην εμβέλεια εξυπηρέτησης του χώρου αλλά και ο αρχιτεκτονικός σχεδιασμός του ίδιου του χώρου με βασικούς παράγοντες τη διαφάνεια και οπτική διαπερατότητα, τις εναλλακτικές μη προβλέψιμες διαδρομές και την αναγνωσιμότητα του χώρου. Η ύπαρξη πυκνής φύτευσης, η δημιουργία αθέατων σημείων, η έλλειψη ικανοποιητικού φωτισμού τις νυκτερινές ώρες, η απώλεια της αίσθησης της θέσης σε μεγάλους χώρους και της διαδρομής διαφυγής σε περίπτωση κινδύνου, είναι από τα χαρακτηριστικά που δημιουργούν αισθήματα ανασφάλειας.
- Σημαντικό ρόλο επίσης στην εδραίωση αισθήματος ασφάλειας είναι ο αριθμός των χρηστών στο χώρο, τα 'Μάτια στο Δρόμο' (Jacobs, 1961/1993). Η χρήση του δημόσιου χώρου ενισχύεται από όλα τα προηγούμενα και από την ελκυστικότητα και αισθητική του. Χώροι φροντισμένοι και καθαροί έλκουν και παρακινούν για περισσότερη χρήση, ενώ χώροι παραμελημένοι με ελλιπή φροντίδα, καθαριότητα και συντήρηση, με βανδαλισμούς και ανεπιθύμητο graffiti, έχουν συνέπεια τον μικρότερο αριθμό χρηστών και σταδιακά οδηγούν στην υποβάθμιση, έλκοντας παράλληλα άτομα με παραβατική και επιθετική συμπεριφορά.

Από τα προηγούμενα προκύπτει ότι η σωστή διαχείριση των χώρων πρασίνου και του διασυνδεδεμένου με αυτούς δημόσιου οδικού χώρου συμβάλει στην αναβάθμιση και διατήρηση της ποιότητάς τους και άμεσα στη μεγαλύτερη χρήση και επισκεψιμότητα των χώρων αυτών.

4. Η περίπτωση της Νέας Ιωνίας Μαγνησίας

Η Νέα Ιωνία αποτελεί ενιαίο Πολεοδομικό Συγκρότημα με τον όμορο Δήμο του Βόλου με πληθυσμό στην αστική περιοχή 31847 κατοίκους και ποσοστό ηλικιωμένων κατοίκων άνω των 60 ετών 18,87% (ΕΣΥΕ, 2001). Παρουσιάζει μια μόνιμη και συνεχή τάση πληθυσμιακής αύξησης, εξ αιτίας της οποίας έχουν γίνει τις προηγούμενες δεκαετίες επεκτάσεις του σχεδίου πόλης, ενώ η σύνθεση του πληθυσμού σήμερα περιλαμβάνει εκτός από τους αρχικούς κατοίκους Μικρασιατικής καταγωγής, επαναπατρισθέντες πρόσφυγες, οικονομικούς μετανάστες και τσιγγάνους. Η συνολική παροχή χώρων πρασίνου είναι ικανοποιητική, λόγω της ύπαρξης πάρκου πόλης έκτασης 100 στρ. υπερτοπικού χαρακτήρα, η παροχή και διασπορά όμως των μικρότερων χώρων στις διάφορες γειτονίες της πόλης είναι περιορισμένη. Η Νέα Ιωνία έχει επίσης την ιδιομορφία των πολλών φραγμών στον αστικό ιστό της (στρατόπεδο, κοιμητήριο, γήπεδο ποδοσφαίρου, σιδηροδρομικές γραμμές, περιφερειακός δακτύλιος), οι οποίοι υποχρεώνουν τους πεζούς σε περιπορείες με αύξηση των αποστάσεων.

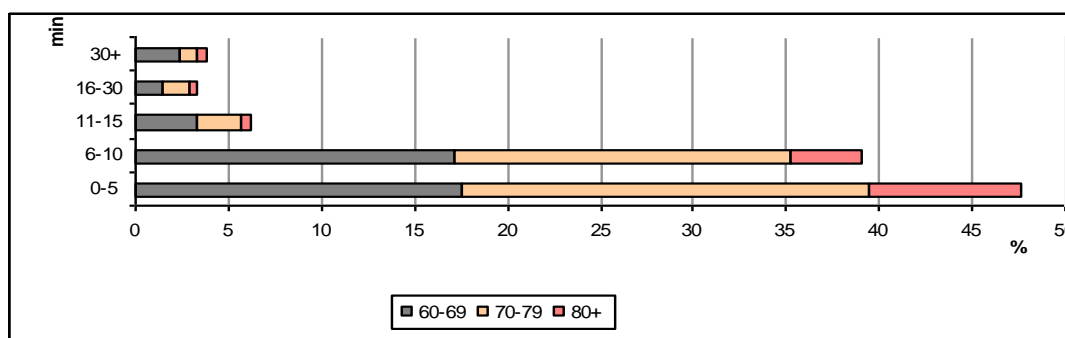
Στην έρευνα με τα ερωτηματολόγια, η οποία πραγματοποιήθηκε την Άνοιξη του 2009, αποτυπώθηκε το προσωπικό προφίλ του κάθε ερωτώμενου που αφορούσε το φύλο, την ηλικία, την κατάσταση και τα προβλήματα υγείας, τον τόπο κατοικίας, το επίπεδο εκπαίδευσης και το εισόδημα, ώστε να είναι δυνατή η διασταύρωση των απαντήσεων με προσωπικά στοιχεία. Το φύλο και η ηλικία των ερωτώμενων ακολουθούν με μικρές αποκλίσεις την πληθυσμιακή

κατανομή της απογραφής, ενώ 41,9% των ηλικιωμένων πάσχουν από ένα ή περισσότερα προβλήματα υγείας.

Οι απαντήσεις των ηλικιωμένων για τη συχνότητα επίσκεψης των διάφορων χώρων πρασίνου σύμφωνα με την ιεραρχική κατάταξη (νησίδες πρασίνου, παιδικές χαρές, πάρκα γειτονιάς, πάρκο πόλης) δείχνουν την σαφή προτίμηση των ηλικιωμένων να επισκέπτονται συχνότερα τα πάρκα γειτονιάς με τα πόδια. Αναλυτικά, επισκέπτονται συχνότερα (κάθε μέρα έως μία φορά την εβδομάδα) τα πάρκα γειτονιάς σε ποσοστό 64,76%, και ακολουθούν οι μικρές γωνιές-νησίδες πρασίνου με ποσοστό 46,58%, το πάρκο πόλης 35,71% και τέλος οι παιδικές χαρές για συνοδεία εγγονιών 23,8%. Στις επισκέψεις στα πάρκα γειτονιάς συχνότεροι χρήστες γενικά είναι οι άνδρες σε σχέση με τις γυναίκες, στις οποίες ανήκει το μεγαλύτερο ποσοστό σπάνιων ή μη χρηστών. Οι κυριότεροι λόγοι για τους οποίους οι ηλικιωμένοι επισκέπτονται τους χώρους πρασίνου είναι για να χαλαρώσουν και να απολαύσουν το πράσινο και τον καθαρό αέρα, για να αθληθούν και να περπατήσουν, για κοινωνικές συναντήσεις και για να συνοδεύσουν μικρά παιδιά.

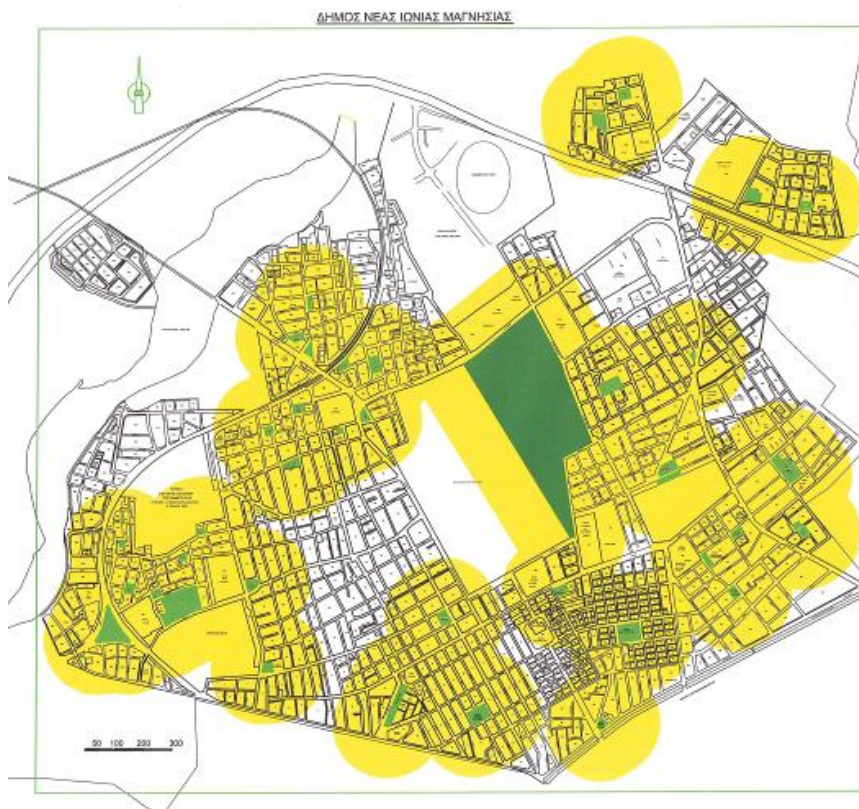
Όσοι είναι αραιοί ή σπάνιοι χρήστες των χώρων πρασίνου επικαλούνται λόγους φυσικής ή κοινωνικής προσβασιμότητας, δηλ. λόγους που αφορούν το φυσικό χώρο, την κοινωνικότητα του χώρου, αλλά και προσωπικές συνήθειες, έλλειψη χρόνου και προτιμήσεις άλλων περιοχών για αναψυχή. Ο επικρατέστερος λόγος μη συχνής επίσκεψης είναι η έλλειψη ασφάλειας με ποσοστό 15,95% που προσδιορίζεται σε παρουσία επιθετικών αδέσποτων σκύλων, κυκλοφορία μηχανοκίνητων δικύκλων στα πάρκα, προβλήματα ατόμων με παραβατική συμπεριφορά ιδιαίτερα διακίνηση και χρήση ουσιών. Δεύτερος κατά σειρά λόγος είναι η έλλειψη συντήρησης-καθαριότητας (15,64%) που σχολιάσθηκε πιο έντονα σε κάποιες γειτονιές και αφορούσε πεταμένες σύριγγες, ακαθαρσίες σκύλων και έλλειψη συντήρησης του πρασίνου και καθαριότητας του χώρου, και ακολουθούν η απόσταση από την κατοικία (13,50%) και η προτίμηση σε άλλες δραστηριότητες (11,35%). Με μικρότερα ποσοστά έπονται ο ελλιπής εξοπλισμός, η ρύπανση, λόγοι συνήθειας, η απουσία γνωστών και φίλων, η προβληματική διαδρομή, η έλλειψη χρόνου και άλλοι λόγοι. Αξίζει να σημειωθεί ότι οι 3 προηγούμενοι κυριότεροι λόγοι έχουν δηλωθεί στα μεγαλύτερα ποσοστά τους από υγιή άτομα, δηλώνοντας ότι η προσβασιμότητα δεν αφορά μόνο τα άτομα με μειωμένες ικανότητες αλλά όλο τον εξεταζόμενο πληθυσμό. Το εμπόδιο επίσης που έχει δηλωθεί στο μεγαλύτερο ποσοστό του από υγιή άτομα είναι το πρόβλημα της απόστασης (10,13%), εμπεριέχοντας πιθανόν τον παράγοντα του διαθέσιμου χρόνου. Συνολικά οι λόγοι που αφορούν την προσβασιμότητα, φυσική και κοινωνική, υπερτερούν όλων των άλλων λόγων (53,37% έναντι 46,63%) που επηρεάζουν τη συχνότητα της χρήσης των χώρων.

Οι ηλικιωμένοι στο μεγαλύτερο ποσοστό τους 47,6%, είναι διατεθειμένοι να περπατήσουν έως 5 min για να επισκεφθούν ένα χώρο πρασίνου, ενώ σε αποστάσεις έως 10 min το ποσοστό τους αντίστοιχα είναι 39,1% (Σχήμα 3). Η προτίμηση στις κοντινές αποστάσεις είναι ανεξάρτητη από το φύλο, την ηλικία ή την κατάσταση υγείας των ηλικιωμένων, καθώς δηλώνεται από τη μεγάλη πλειονότητα τόσο των μη υγιών και γεροντότερων όσο και των νεότερων και υγιών ατόμων, ενώ στο συνολικό ποσοστό αυτών που είναι διατεθειμένοι να περπατήσουν μεγαλύτερες αποστάσεις κυριαρχούν τα νεότερα άτομα ηλικίας 60-69 ετών.



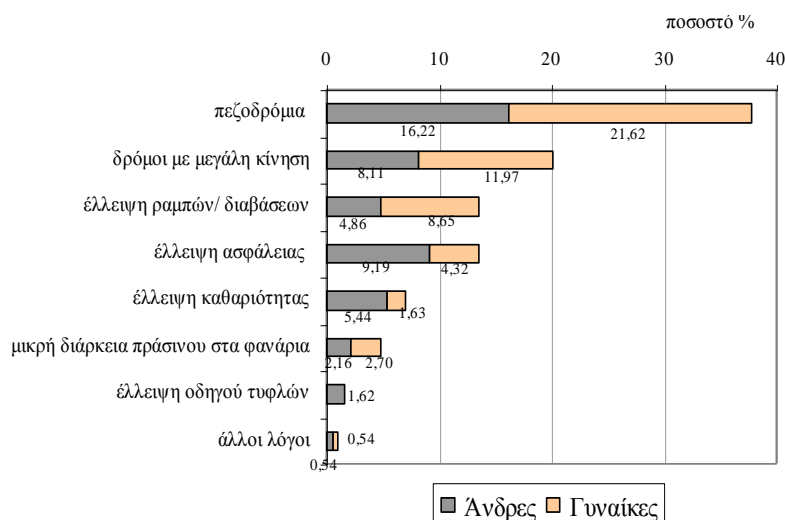
Σχήμα 3. Χρονοαπόσταση για πεζή μετακίνηση ηλικιωμένων Ν. Ιωνίας (κατά ηλικία)
Πηγή: Τσοπουρίδου (2009)

Η επιθυμητή αυτή χρονο-απόσταση συμφωνεί με προηγούμενες έρευνες γενικού πληθυσμού σε άλλες χώρες επιβεβαιώνοντας ταυτόχρονα την ορισθείσα χρονο-απόσταση των 5 min (Congress for the New Urbanism). Καθοριστικό ρόλο όμως για την αντιστοίχιση της χρονο-απόστασης σε ακτίνα εξυπηρέτησης (Ευκλείδια απόσταση) έχουν η δομή του αστικού ιστού και η ταχύτητα του πεζού, ιδιαίτερα του ηλικιωμένου ή εμποδιζόμενου ατόμου. Στη συγκεκριμένη μελέτη περίπτωσης εκτιμήθηκε σε διαφορετικές συνοικίες της πόλης, μια μέση τιμή της σχέσης ακτινικής απόστασης στο 70% της πραγματικής και σε συνδυασμό με προηγούμενες έρευνες (Βλαστός και Περπερίδου, 2007; Χρονόπουλος, 2006; Guerrier και Jolibois, 1998; LaPlante και Kaeser, 2007) ελήφθη μέση πραγματική, λόγω εμποδίων και καθυστερήσεων, ταχύτητα ηλικιωμένου πεζού 50m/min για τον υπολογισμό της ακτίνας εξυπηρέτησης των πάρκων γειτονιάς, η οποία αντιστοιχεί σε 175m για χρονο-απόσταση 5min (Σχήμα 4) και 350m για χρονο-απόσταση 10min. Τα αποτελέσματα αυτά απέχουν κατά πολύ από την επιθυμητή ακτίνα εξυπηρέτησης των χώρων πρασίνου στα Ελληνικά πρότυπα (ΥΠΕΧΩΔΕ, 2004) που ορίζονται 800m για τις νησίδες πρασίνου και 1500m για τα πάρκα γειτονιάς. Ο σχεδιασμός ισοχρονικών καμπυλών γύρω από τους χώρους πρασίνου αποκαλύπτει τις περιοχές που μειονεκτούν και έχουν ανάγκη δημιουργίας νέων πάρκων, συνιστώντας μια πρώτη διαγνωστική μέθοδο για τον προγραμματισμό των δήμων για την κάλυψη των περιοχών αυτών.



Σχήμα 4. Ζώνες εξυπηρέτησης χώρων πρασίνου της Ν. Ιωνίας σε χρονοαπόσταση 5 min.
Πηγή: Τσοπουρίδου (2009)

Οι ηλικιωμένοι αναγνωρίζουν σαν σοβαρότερα εμπόδια στη διαδρομή για το χώρο πρασίνου την κατάληψη και στενότητα των πεζοδρομίων (37,84% των απαντήσεων), τους δρόμους με μεγάλη κίνηση (20,54%), την έλλειψη ραμπών και διαβάσεων (13,51%), την έλλειψη ασφάλειας (13,51%), την έλλειψη καθαριότητας (7,07%), τη μικρή διάρκεια του πράσινου για πεζούς στους φωτεινούς σηματοδότες (4,86%) και άλλους λόγους (Σχήμα 5). Τα περισσότερα από αυτά τα εμπόδια δηλώνονται από περισσότερες γυναίκες σε σχέση με τους άνδρες. Η ασφάλεια και η καθαριότητα συνολικά (20,58%) αποτελούν ένα σημαντικό εμπόδιο της διαδρομής εκτός από τη φυσική διαμόρφωση του οδικού δικτύου, επηρεάζοντας τη χρήση και την προσβασιμότητα του δημόσιου χώρου.



Σχήμα 5. Εμπόδια διαδρομής προς χώρους πρασίνου (κατά φύλο)
Πηγή: Τσοπουρίδου (2009)

Η γενική αξιολόγηση των χώρων πρασίνου της πόλης από τους ηλικιωμένους αφορούσε ερωτήσεις για την ποσότητα, τη διασπορά, την προσβασιμότητα, τη φροντίδα και περιποίηση, τη συμβολή τους στη βελτίωση της ποιότητας ζωής, ενώ οι απαντήσεις δόθηκαν με βαθμολογία στην κλίμακα 0-10. Σε γενικές γραμμές οι ηλικιωμένοι θεωρούν ικανοποιητική την ποσότητα των χώρων πρασίνου, τη διασπορά τους στην πόλη και την προσβασιμότητα με μέσους όρους στη βαθμολογία από 7,40-8,60, τους θεωρούν όμως παραμελημένους (μ.ο. 4,85), αλλά και πολύ σημαντικούς για τη βελτίωση της ποιότητας της ζωής τους (μ.ο. 9,14). Αυστηρότερα στη βαθμολογία τους είναι τα άτομα μικρότερης ηλικίας (60-69) και οι γυναίκες.

4. Συμπεράσματα

Η προσβασιμότητα αποτελεί βασικό παράγοντα για τη συχνή χρήση και επίσκεψη των ατόμων της τρίτης ηλικίας στους χώρους πρασίνου και περιλαμβάνει το σύνολο των δομικών και κοινωνικών χαρακτηριστικών του ευρύτερου αστικού περιβάλλοντος αυτών των χώρων. Τα πάρκα γειτονιάς επιτελούν ιδιαίτερα σημαντικό ρόλο στις καθημερινές ανάγκες των ηλικιωμένων για χαλάρωση και αναψυχή συμβάλλοντας θετικά στη βελτίωση της σωματικής και ψυχικής τους υγείας και τη βελτίωση της ποιότητας ζωής τους. Η διασπορά των χώρων πρασίνου γειτονιάς πρέπει να σχεδιασθεί έτσι ώστε οι ηλικιωμένοι με τα ιδιαίτερα χαρακτηριστικά τους, να μπορούν να τους προσεγγίσουν σε χρόνο 5 λεπτών με πεζή μετακίνηση. Αυτό προϋποθέτει τη δημιουργία προσβάσιμης αλυσίδας από τους τόπους κατοικίας μέχρι τους χώρους πρασίνου, οριοθέτηση περιοχών ήπιας κυκλοφορίας στο εσωτερικό της κάθε γειτονιάς με βελτίωση των υποδομών για τους πεζούς, διαπλάτυνση των πεζοδρομίων ή πεζοδρομήσεων, δημιουργία ραμπών και διαβάσεων και γενικότερα δικτύωση των χώρων πρασίνου μεταξύ τους και με τις περιοχές κατοικίας. Η δημιουργία ελκυστικού οδικού περιβάλλοντος για τον πεζό, με δενδροφυτεύσεις και μικρότερη ρύπανση, λειτουργεί σαν προθάλαμος του χώρου πρασίνου και όχι σαν αφιλόξενο και επικίνδυνο αναγκαίο κακό που πρέπει να υποστεί για να επισκεφθεί τον τόπο προορισμού και που αναιρεί την ίδια τη σκοπιμότητα χρήσης του χώρου πρασίνου. Η εσωτερική διαμόρφωση των χώρων πρέπει επίσης να λαμβάνει υπόψη την παράμετρο της ασφάλειας.

Σοβαρή έμφαση πρέπει να δοθεί στα θέματα ασφάλειας του πολίτη καθώς αναδείχθηκε από αυτή την έρευνα ότι αποτελεί το σημαντικότερο λόγο για τη μη συχνή χρήση των χώρων πρασίνου (και πιθανά και άλλων χώρων) και ένα από τα κύρια προβλήματα της διαδρομής. Αν και η Νέα Ιωνία δεν χαρακτηρίζεται από περιστατικά βίας ή επιθετικής συμπεριφοράς, αντίθετα είναι μια ήσυχη πόλη με στενούς δεσμούς μεταξύ των κατοίκων, παρόλα αυτά τα αισθήματα φόβου και κινδύνου στους ηλικιωμένους πολίτες είναι εμφανή και σημαντικά.

Η σωστή διαχείριση επομένως των πάρκων και του δημόσιου οδικού χώρου με άξονα τη βελτίωση της συντήρησης και καθαριότητας και τη δημιουργία ελκυστικού περιβάλλοντος, αυξάνει την προσβασιμότητα και παρακινεί για περισσότερη χρήση δημιουργώντας αισθήματα ασφάλειας, αυξάνοντας τις κοινωνικές επαφές και δραστηριότητες των ηλικιωμένων στους

χώρους πρασίνου και βοηθώντας στην επαφή με άλλες ηλικίες και στην άρση της μοναξιάς και της απομόνωσης. Είναι πλέον ανάγκη ο πολεοδομικός σχεδιασμός και τα πολεοδομικά πρότυπα να συντονισθούν με τις ανάγκες των ευαίσθητων ομάδων, ικανοποιώντας με αυτό τον τρόπο το σύνολο του πληθυσμού.

Βιβλιογραφία

- Βλαστός Θ. και Δ. Γ. Περπερίδου, 2007: Σχεδιασμός με στόχο την εξυπηρέτηση πεζή μετακινήσεων. *Τεχνικά Χρονικά-Επιστημονική έκδοση ΤΕΕ*, **3**, 33-43.
- ΥΠΕΧΩΔΕ. 2009: Αυτόνομη Διαβίωση και Διακίνηση των Ατόμων με Ειδικές Ανάγκες. [on line] διαθέσιμο: <http://www.minenv.gr/1/16/162/16201/q1620101.html> [πρόσβαση: 02/02/2009].
- ΥΠΕΣ Εγκ.6/8303/08: Δίκτυο προσβασιμότητας ΑμεΑ-Αφαίρεση εμποδίων από κοινόχρηστους χώρους που προορίζονται για την κυκλοφορία πεζών και ΑμεΑ.
- Τσοπουρίδου Κ., 2009: *Προσβασιμότητα Αστικών Χώρων Πρασίνου*. Μεταπτυχιακή διπλωματική εργασία, Τμήμα Μηχανικών Χωροταξίας Πολεοδομίας και Περιφερειακής Ανάπτυξης, Πανεπιστήμιο Θεσσαλίας.
- Χρονόπουλος Γ., 2005: *Περπάτημα - Ποιοτικές και Ποσοτικές προσεγγίσεις*. Μεταπτυχιακή διπλωματική εργασία, Διατμηματικό Μεταπτυχιακό, Εθνικό Μετσόβιο Πολυτεχνείο.
- Borst H., H. Miedema, S. de Vries, J. Graham και J. van Dongen, 2008: Relationships between Street Characteristics and Perceived Attractiveness for Walking Reported by Elderly People. *Journal of Environmental Psychology*, **28**, 353-361.
- European Union, 2009: Promoting Sustainable Urban Development in Europe. Achievements and Opportunities. [on line] διαθέσιμο: http://ec.europa.eu/regional_policy/sources/docgener/presenta/urban2009/urban2009_en.pdf [πρόσβαση: 30/05/2009].
- Guerrier J. και S. Jolibois, 1998: *The Safety of Elderly Pedestrians at Five Urban Intersections in Miami*. In Proceedings of the Human Factors and Ergonomics Society, 42nd Annual Meeting, Chicago- Illinois 5-9 October 1998.
- Harrison C., J. Burgess, A. Millward και G. Dawe, 1995: Accessible natural greenspace in towns and cities: A review of appropriate size and distance criteria. *English Nature Research Reports No. 153*, Peterborough, English Nature.
- Jacobs J., 1961/1993: *The Death and Life of Great American Cities*. Random House, New York.
- King, W., S. Belle, J. Brach, L. Simkin-Silverman, T. Soska και A. Kriska, 2005: Objective Measures of Neighborhood Environment and Physical Activity in Older Women. *American Journal of Preventive Medicine*, **28**, 461-469.
- Lagrange R. και K. Ferraro, 1989: Assessing Age and Gender Differences in Perceived Risk and Fear of Crime. *Criminology*, **27**, 697-719.
- LaPlante J. και T. Kaeser, 2007: *A History of Pedestrian Signal Walking Speed Assumption*. 3rd Urban Street Symposium, Seattle Washington 24-27 June 2007.
- Madge C., 1997: Public Parks and the Geography of fear. *Tijdschrift voor Economische en Sociale Geografie*, **88**, 237-250.
- Michael Y., M. Green και S. Farquhar, 2006: Neighborhood Design and Active Aging. *Health & Place*, **12**, 734-740.
- Montgomery J., 1998: Making a City: Urbanity, Vitality and Urban Design. *Journal of Urban Design*, **3**(1), 93-116.
- Swanwick, C., N. Dunnett και H. Wooley, 2003. Nature, Role and Value of Green Space in Towns and Cities: An Overview. *Built Environment*, **29**(2), 94-106.
- Talen E., 2002: Pedestrian Access as a Measure of Urban Quality. *Planning Practice & Research*, **17**, 257-278.
- World Health Organization, 2002: *Active Ageing: A Policy Framework*. Second United Nations World Assembly on Ageing, Madrid- Spain April 2002.
- CABE Space, 2004: *The value of public space: how high quality parks and public spaces create economic, social and environmental value*, London, CABE Space.
- ΥΑ ΠΕΧΩΔΕ 10788/04 (ΦΕΚ 285 Δ/5-3-04): Έγκριση πολεοδομικών σταθεροτύπων (standards) και ανώτατα όρια πυκνοτήτων που εφαρμόζονται κατά την εκπόνηση των γενικών πολεοδομικών σχεδίων, των σχεδίων χωρικής και οικιστικής οργάνωσης ανοικτής πόλης και των πολεοδομικών μελετών.