

ΣΠΗΛΑΙΟΛΟΓΙΚΑΙ ΕΡΕΥΝΑΙ ΕΙΣ

ΜΑΝΗΝ

Κ. ΠΕΤΡΟΣΧΕΙΛΟΥ.

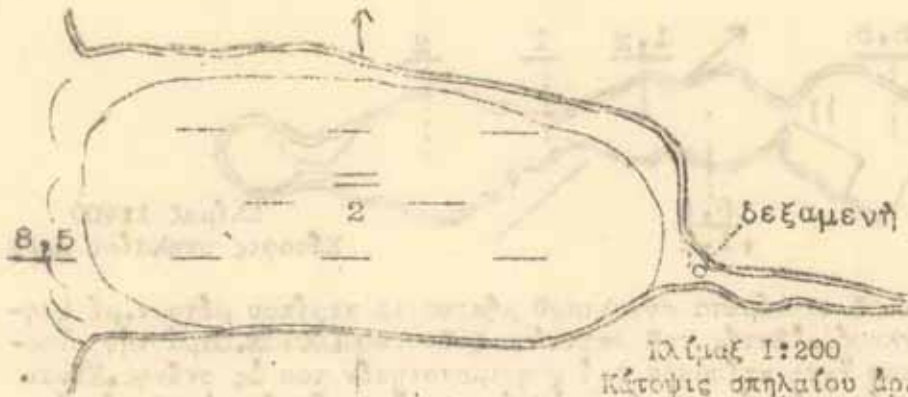
Με τήν Μάνην ἠσχολήθημεν καί ἄλλοτε (1) διότι εἶναι μία ἐκ τῶν καρρτικῶν περιοχῶν τῆς Ἑλλάδος μέ πολλά σπήλαια.

Εἰς τήν παροῦσαν μελέτην ἀναφέρονται αἱ ἔρευναι, πού ἔγιναν ἐπ' εὐκαιρείᾳ μιᾶς ἐκδρομῆς τοῦ γράροντος μετά τοῦ σουηδοῦ Δρ. K. LINDBERG, εἰδικῶς κατελθόντος εἰς Ἑλλάδα διὰ βιοσπηλαιολογικάς ἔρευνας.

ΠΕΡΙΟΧΗ ΑΡΕΟΠΟΛΕΩΣ

Ἄριθ. 281 ΛΟΥΠΗΝΟΣΠΗΛΙΑΚΟ

Κεῖται παρ' τήν ΒΔ ἄκτίν τῶ ὑψιπέδου τῆς Ἀρεοπόλεως εἰς ὑψόμετρον 2 μ.



Εἶναι κοίλωμα χυτροειδές μήκους 18 περ. μέτρων καί πλάτους 7, τό ὅποιον πληροῦται δι' θαλασσίου ὕδατος κατὰ τὰς τρικυμίας. Εἰς τό ἐσώτατον μέρος αὐτοῦ καί εἰς ὕψος 6,5 μ. ἀπό τῆς ἐπιφανείας τοῦ ὕδατος τῆς λεκάνης ὑπάρχει τεχνητή δεξαμενή γλυκέος ὕδατος συλλεγομένου ἀπό σταγονορροήν.

Τό σπήλαιον εἶναι ἀνοικνόμενον ἐντός μαρμαροῦ.

Ἄρ. 282 ΑΝΩΝΥΜΙΟΝ ΣΠΗΛΑΙΟΝ Αε/1

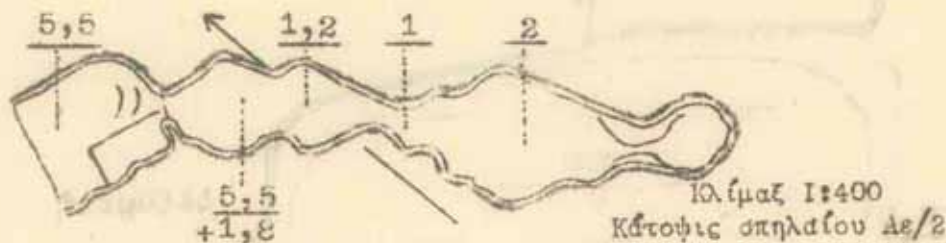
Τοῦτο κεῖται εἰς τὴν θέσιν Πλάκα, ΒΔ τῆς Ἀρεοπόλεως εἰς ὕψ. 28, παρὰ τὴν ἄκτῆν.



Εἶναι μικρὴ γαλαρία μήκους 12 περίπου μέτρων ποῦ καταλήγει σ' ἓνα χυτροειδὲς κοιλίωμα διαμέτρου 5 μ. γεμισμένον μὲ χῶμα. Εἰς τὰ τοιχώματά του ὑπάρχουν γλυφαί. Τὸ σπηλαῖον εἶναι ἀνοιγμένον ἐντὸς μαρμάρου καὶ σήμερον χρησιμοποιεῖται ὡς στάνη.

Ἄρ. 283- ΑΝΩΝΥΜΙΟΝ ΣΠΗΛΑΙΟΝ Αε/2

Τοῦτο κεῖται πλησίον τοῦ προηγουμένου καὶ πρὸς Α. αὐτοῦ εἰς ὕψόμετρον 25 μ. Εἶναι σπηλαῖον σχηματισθὲν ἀπὸ διαδοχικὰ χυ-



τροειδῆ κοιλώματα συνολικοῦ μήκους 45 περίπου μέτρων, μὲ ζωγράφους γλυφάς. Ἐντὸς τοῦ σπηλαίου ζοῦν TROGLOBIUS. Παρὰ τὴν εἴσοδον του ἔχει κτίσματα διὰ χρησιμοποιησὶν του ὡς στάνης. Εἶναι ἀνοιγμένον ἐντὸς μαρμάρου. Ὑπάρχουν ὅμως ἐντὸς αὐτοῦ καὶ ἴχνη κροκαλοπαγῶν μὲ δριζόντιον στῆρσιν, μὲ δαστὰ θηλαστικῶν.

Ἄρ. 284- ΑΝΩΝΥΜΙΟΝ ΣΠΗΛΑΙΟΝ Αε/3

Τοῦτο κεῖται ἠνατολικῶς τοῦ Αε/2 καὶ εἰς ἀπόστασιν 150 π. μέτρων ἀπ' αὐτοῦ ἐπὶ τῆς ἄκτῆς. Εἶναι κοιλίωμα ἐπίμηκες μὲ μίαν

διακλάδωσιν μήκους 42 μέτρων περίπου τό όποιον άνωθεν του έξι γαλαρίας παραλλήλου διευθύνσεως συγκοινωνούσαν με την κάτω δι' ενός άνοιγματος εις τό μέσον αυτής.



Παρά την είσοδόν του υπάρχουν λάκκοι με θαλάσσιον ύδωρ τό-
ποϊον φάνεται ότι κατά τας τρικυμίας έκπλύνει ιδιόκληρον τό
σπηλαιον μέχρι του έσωτάτου του μέρους.

Εις τά τοιχώματα του σπηλαιου υπάρχουν έξη όριζοντιών στρω-
σεων έρυθρών ψαμμιτών ως και κροκαλοπαγών μετά όστων θηλαστι-
κών.

Α. 285 ΑΝΩΝΥΜΙΟΝ ΣΠΗΛΑΙΟΝ Αε/4

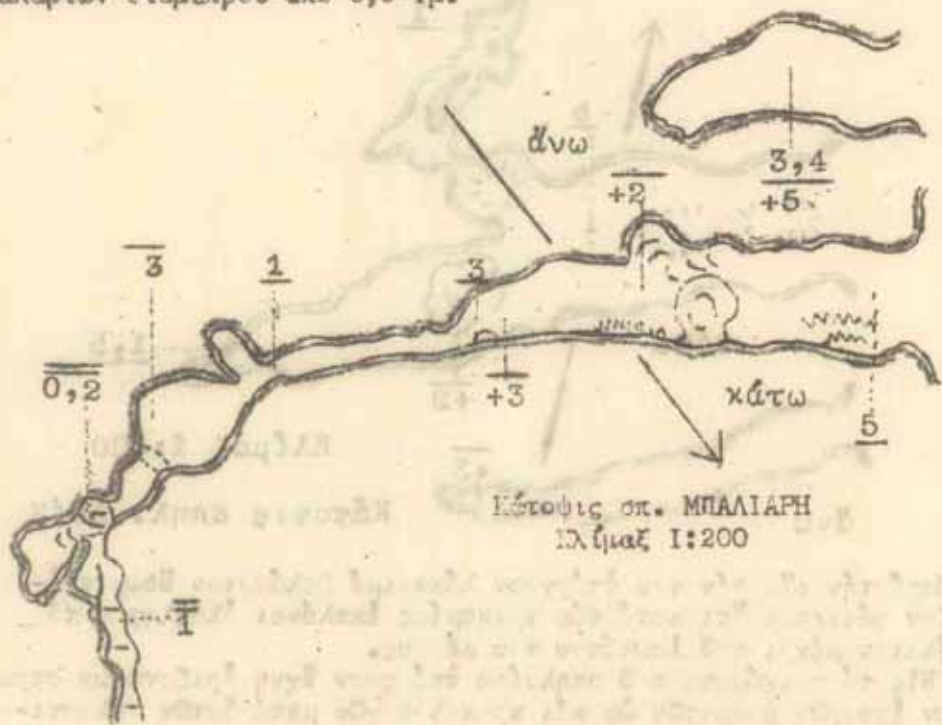
Κείται έκτερώς άνωθεν τ' 5 υπ' 117. 284 εις ύψόμετρον περί-
που 25 μ. Είναι γαλαρία μήκους 12μ. πλάτους 1-2 μ με όρηλήν
εις την άχην μεν ύψους 2 μ, εις δέ τό τέλος 0,50 μ. Αι εις
αυτή μετρήσεις έγινόντο υπό του όκτ. Κ. LINDBERG.

Α. 286 ΣΠΗΛΑΙΟΝ ΠΕΛΑΓΙΑΡΗ

Κείται βρειώς της Αρεπίλειως επί της άκτής μεταξύ των θέ-
σεων Χαρικίως και Πάκις. Η είσοδος του υπό έξη, ως είναι προ-
σιτή μόνον με άναρτήχησιν μέχρι 2ου βιθμοῦ δυσκολίας διά βρά-
χου τελείως έκτεθειμένου, ενώ υπό θαλάσσης είναι εύκολος όταν

ή θάλασσα είναι ήρεμος.

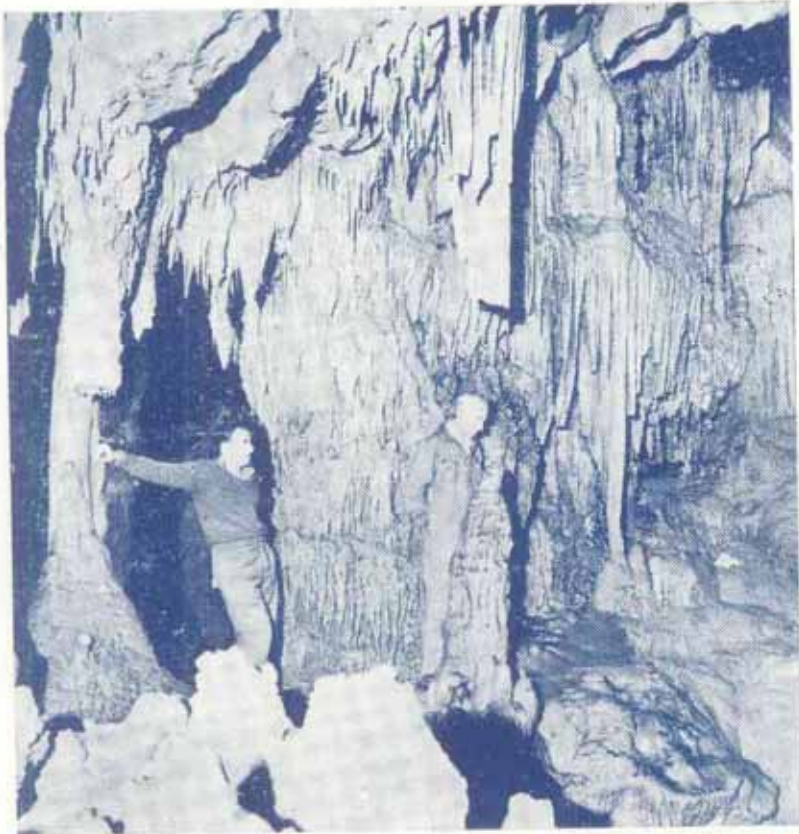
"Ανωθεν της είσοδου του σπηλαιού υπάρχουν ανοίγματα, έξοδοι γαλαριών διαμέτρου από 0,5-1μ.



Τό σπήλαιον είναι κοίλωμα επίμηκες μήκους 40 περίπου μέτρων εις τό εσώτατον δέ μέρος αυτού υπάρχει ύδωρ γλυκό λιμνάζον, θερμοκρασίας 18°C. Έχει όλίνους σταλακτίτας και σταλαγμίτας και παρά την είσοδον έντονον διαγονορροήν. Κατά τον δοκτ. LINDBERG έντός του ύδατος του σπηλαιού άπαντώνται ISOPODES.

Τό σπήλαιον είναι ειανογιμένον έντός μαρμάρου. Υπάρχουν όμως και άποθέσεις κροκαλοποιών έντός αυτού μέ άστα θηλαστικών εις στρώσεις δοξοντίας.

Τά άνωτέρω πέντε σπήλαια ύπεδείχθησαν υπό του κατοίκου Δρεσκόπλεως κ. Δ. Δουρναράκου. Τό σπ. Μπαλιάρη έξηρευνήθη μετ' αυτού και του κ. Α. Παπανδρέου.



Πλευρά αίθουσας, της Λίμνης,
εις τὸ Καταφύγιον-Δουροῦ

Π Ε Ρ Ι Ο Χ Η Α Υ Ρ Ο Υ

Άριθ. 297 Σηφλ. ΚΑΤΑΦΥΓΗ

Τούτο κείται προς ΝΑ της Άρσοπολεως επί της βορείας πλαγίης της μικρής χερσονήσου που κλείνει από νότου τόν όρμον του Άνρου, εις ύψόμετρον 20 μ. περίπου, βορείων πλάτος 38° 45' 9 και άνατ. μήκος 22° 32' 9

Η είσοδος του εφρίσκεται άνωθεν κρημνώδους άκτής και είναι προσιτή από τηράς με δύσβατον μονοπάτι, ένω από θαλάσσης με άνάβασιν διά βράχων. Είς τό σηφλαίον εισέρχόμεθα διά μικρής κτιστής θύρας εις τό μέγιστον γωνιού τοίχου που έχρησιμευεν άλλοτε ως όχύριμα. Εξούς άμέσως μετά την είσοδον υπάρχει μεγάλη αίθουσα που σχηματίζεται προς τά δεξιά μέν μικράν διακλάδωσιν, προς τά έμπρός δέ και ήμιστερά χαμηλήν δίδοον προς τό έσωτερικόν.



Τό έσωτερικόν μέρος του σηφλαίου είναι σύστημα γαλαριών διακλαδιζόμενων, που έχουν άνοιχθή έντός διακλάσεων μαρμάσου κυριότερας διευθύνσεως ΝΑ-ΒΑ. Τό όλον μήκος των γαλαριών είναι 450 περίπου μέτρα, τό όλικόν δέ βάθος περί τά 10 μ.

Έντός του σηφλαίου υπάρχουν σταλακτίται, σταλαγμίται, σταλαγμιτικά ροαί και λιμνάζοντα ύδατα. Επί των σταλαγμιτικών ροών υπάρχουν μικρά μαργαριτήρια και ύδατοςυλλογαί. Είς την δευτέραν από του τέλους διακλάδωσιν προς ΒΑ. υπάρχουν χαρακτηριστικοί διακοί εκ των οποίων ένας είναι εκ των ώραιότερων που είναι γνωστοί έως σήμερα εις Ελλάδα. Έντός μιας μικρής συλλογής ύδατος εις την δευτέραν από του τέλους διακλάδωσιν προς Α. υπάρχει ήβροστιτική ύλη εύρυκτος ως ήμιμος επί έξογκώματος του πυθμένος, μέχρι της επιρνείας του ύδατος.

Χαρακτηριστικός ύψος Κιταφυγγίου

Ἐντός τοῦ σπηλαίου παρατηρήθησαν ζῶντες ποντικοὶ χρώματος τεύρου ἄνοικτου, μήκους 10 ἑκατ. ἄνευ τῆς οὐρᾶς· ἐπίσης καὶ νύκτεριδες. Ἐπίσης παρατηρήθησαν θράυσματα ἀγγείων εἰς διάφορα σημεῖα καὶ ὁστά ἀνθρώπινα σκορπισμένα. Ταῦτα εἶναι σπόνδυλοι, ὁστοὺν κνήμης, κλειδός, βραχιόνος καὶ ἴσως τεμάχια μηροῦ. Ἐκί τῶν τοιχωμάτων διακρίνονται ὄνσματα ἐπισκεπτῶν. Τὰ παρατηρηθέντα τεμάχια ἀγγείων εἶναι ἀπὸ ἐρυθρὸν κηλόν, τινὰ δὲ καὶ μιλιωμένον πρόσινα.

Τὸ σπήλαιον τοῦτο ἐχρησιμοποίηθη ὡς καταφύγιον καὶ φροδριον κατὰ τὴν Ἑλληνικὴν Ἐπαναστάσιν τοῦ 1821. Δύναται νὰ χρησιμοποιηθῇ τοῦριστικῶς ἐάν διατηρηθῇ ὑπὸ τῶν κλησίων κατοίκων ἄνευ ζημιῶν. Εἰς τὸν γράροντα ἀπεδείχθη ὑπὸ τοῦ κ. Α. Παπανδρέου καὶ ἐξηρευνήθη μετ' αὐτοῦ.

Ἀριθ. 280. ἈΝΩΣΤΑΙΟΝ Δο/1

Τοῦτο κεῖται δυτικῶς τοῦ σπηλαίου ΒΛΥΚΑΔΑΣ ΔΥΡΟΥ καὶ εἰς ἄποστασιν 15 μ. ἀπ' αὐτοῦ ἔντός τοῦ αὐτοῦ μεριέρου. Ἡ εἴσοδος εἰς αὐτὸ γίνεται διὰ δύο ὁπῶν καὶ εὐρίσκονται εἰς τὸ δεξιὸν μέρος τῆς ἑσοφῆς του.

Εἶναι ἐνάλιον σπήλαιον μήκους 10 μ. καὶ πλάτους 4 μ. Ἡ ἑσοφὴ του ἔχει ὕψος 4-5 μ. ὑπὸ τῆς ἐπιφανείας τοῦ ὕδατος τῆς θαλάσσης ἡ ὄψις ἔντός αὐτοῦ ἔχει βῆθος μέγιστον 2 μέτρων.

Η Ε Ρ Ι Ο Χ Η Σ Ε Λ Ι Ν Ι Τ Ζ Η Σ

Ἀριθ. 36 ΣΠΗΛΑΙΟΝ "ΚΑΤΑΦΥΓΙΟΝ"

Μερικὰ στοιχεῖα περὶ τοῦ σπηλαίου τοῦτου ἦσαν γνωστὰ ἕως τῶρα ὑπὸ δημοσίευσιν τοῦ Ι. ΣΑΡΡΗ (2), ἐπειδὴ ἡμῶς ταῦτα δὲν ἦσαν ἔτι κατὰ πρόβλημα εἰς συστηματικωτέραν ἐναγνώρισιν τοῦτου μετὰ τοῦ σουηδοῦ κ. KAUT LINDBERG κατ' ἀρχάς, καὶ ἐκ νέου ἴνευ αὐτοῦ.

Τὸ σπήλαιον Καταφυγιῶν Ἀγίου Δημητρίου Σελινίτης κεῖται εἰς Β.Π. ἄτος 36° 47' καὶ Ἀνατ. Μήκος GR 19° 53'. Ἡ εἴσοδος του εὐρίσκεται κατὰ τὴν ἑσπέρην ἐν μέσῳ φυσικοῦ ἐπιθεωτήριου σχηματισθέντος ἐκ τῆς ἐκβολῆς ὄψιφου ποταμοῦ εἰς τὴν ὄψιν διὰ κρίνονται τεμάχια μεριέρου, καὶ ἔχουν παρασυρθῆ ὑπὸ ρεθντων

νερό πόσιμον

τοιχος-ξηρολιθία

χώματα

κλίμαξ 1:1000

Κάτοψις αναγνωριστική
Καταργύλου Δυρεθ

χαμηλή όροφή

ποντικός

λίμνη
ροθμορφα
λιθώματα

στέλος χαρακτηριστικός

θραβεματα
άγγελων

όροφή ύψηλή

σταλακτίται κλπ.

μονοπάτι

2-4

λεκάνη με
νερό κατ'α-
σρεστήτην
ψαμμόδη

λίμνη

καρ. δισκ.

δισκος

λιθώματα δασμορφα και
λεκάνημορφα

λίμνη, βουά άνθρόπινα

ροθμορφα
λιθώμ.

λίμνη με σπηλαιολιθωματικά φράγ-
ματα

σχιση, βάραθρον

δύστην, ἢ τῆς θαλάσσης κατόπιν κρημνισμάτων των. ἴνωθεν τῆς εἰσόδου ὑπάρχουν τεμάχια ὀριζοντίου στρώσεως προκαλοπαγῶν τὰ ὅποια σχηματίζουν γείσον πρὸς αὐτῆς, καὶ ράφια παρὰ τὴν κυρίως εἰσόδον.

Τὸ σπήλαιον εἶναι γαλαρα μήκους 834 μ. περίπου μὲ μικρὰς διακλάσεις. Τὸ δάπεδόν του εἶναι ἀνωμαλόν μὲ σχισμὰς κατὰ διαστήματα ὑφῆται δὲ εἰς τὸ βωτερικόν μέχρι 15 περίπου μ. Ἡ γαλαρία ἔχει καπνοδόχους εἰς διάφορα μέρη της. Ἰέχρι τῶν 700 μ. ἀπὸ τῆς εἰσόδου της εἶναι κατὰ τὸ μᾶλλον καὶ ἥττον εὐρύχωρος καὶ ἐκόλως προσιτή. Ἀπὸ τοῦ μήκους ὅμως αὐτοῦ καὶ πέραν εἶναι δύσβατος καὶ στενή.

Τὸ τελευταῖον προσιτόν μέρος τοῦ σπηλαίου εἶναι διάκλασις διευθύνσεως β-π. Ἐξειλιγμένη εἰς μικρὸν βᾶθος 7 περίπου μέτρ. βάρους σχηματίζον βάραν ἴνωθεν τοῦ ὀκοῦ ὑπάρχει εἰς τὸ μέσον σηνημένον βόσχος. εἰς τὸ βόρειον μέρος τῆς διακλάσεως ταύτης ὑφῆται κ.πνοδόχος μὲ γλυφὰς καὶ εἰς τὸ νότιον κυλινδρική εἰσόδος συνδεομένη μὲ τὸ ὑπόλοιπον σπήλαιον διὰ σωληνωτῶν μορῶν (τοῦννελ).

Αἱ σχισμαὶ τοῦ δαπέδου ὅλου τοῦ σπηλαίου δὲν ρθάνουν βᾶθος περισσότερον τῶν 1 μ. ἀπὸ τοῦ δαπέδου τῆς κυρίας γαλαρίας. Ἐντὸς τοῦ σπηλαίου ὑπάρχουν διαλυσιγενεῖς μορφαί, σταλακτίται, σταλαγμίται, σταλαγμιτιναιὶ ροαί, λεκάναι σχηματισμένα ἀπὸ ἑμποκία ἐξ ἰσθεσιτιτικῆς ὕλης, ἄμιμος, καὶ μικραὶ ὕδατοςυλλογαί.

Ἐκ τῶν σπηλαιολιθωματικῶν μορῶν χαρακτηριστικαί εἶναι

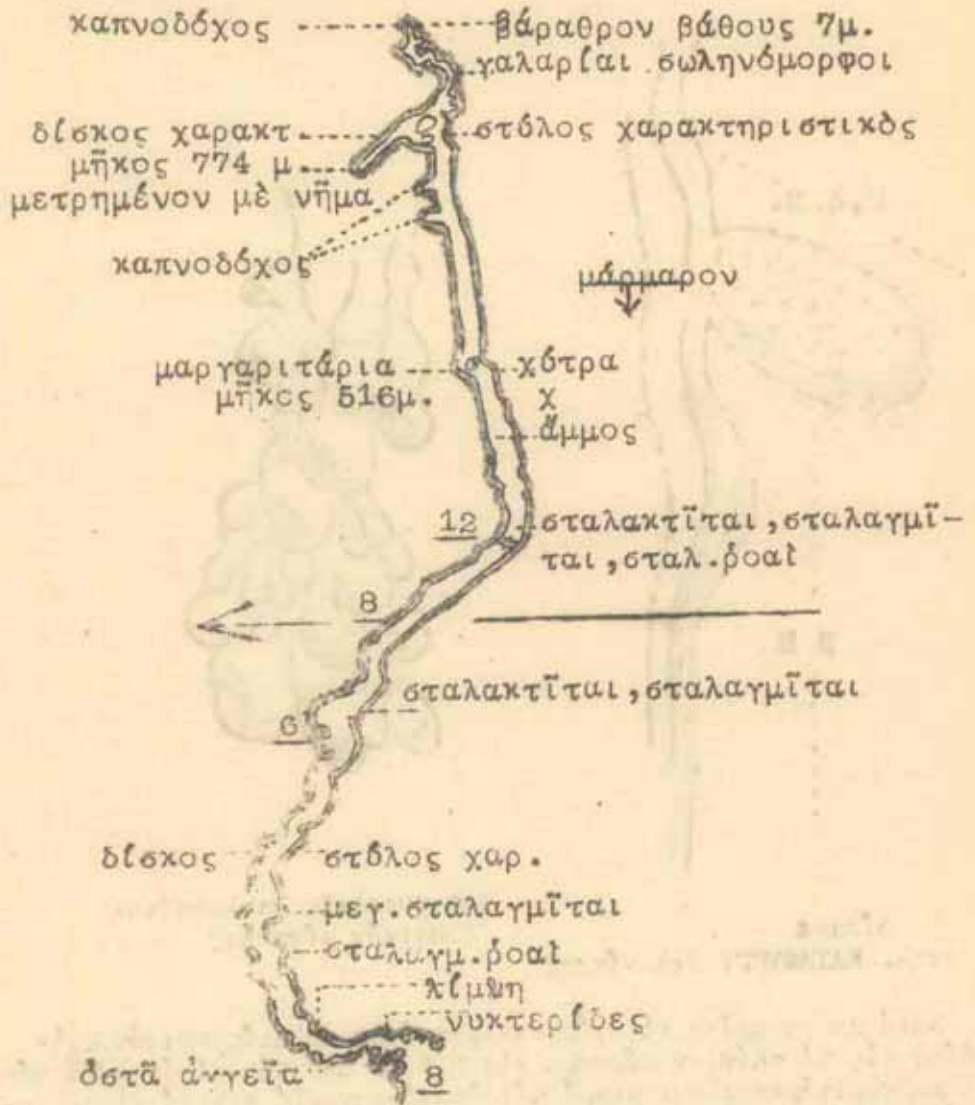
α) αἱ ἐπὶ τῶν ἰσθεσιτιτικῶν εἰσερχόμεθα εἰς τὸ σπήλαιον τοιχωμάτων ἰσοπεθευμένα βουτροσιδαεῖς τοιαῦται, εἰς 150 μ. περίπου ἀπὸ τῆς εἰσόδου,

β) ἢ εἰς 750 μ. περίπου ἀπὸ τῆς εἰσόδου ἀποπεθευμένος ἐπὶ ἑνὸς τοιχωμάτου εἰς ὕψος 3 μ. ἀπὸ τοῦ δαπέδου, μοναδικὸς ἴσως δάκος μὲ δύο ὄψεις,

γ) αἱ ἔπειροι ἀνωμαλοῦ ἀναπτύξεως μορφαί ποῦ εὗρισκονται ἐπὶ τῶν σχισμῶν τῶν τοιχωμάτων καὶ ὀροφῆς, ὡς νὰ ἦτο κανὼν ὁ σχηματισμὸς των ἐντὸς ἐντὸς τοῦ σπηλαίου τούτου.

δ) αἱ λεκάναι καὶ σταλαγμιτιναιὶ ροαί μὲ μσογιωιτάρια.

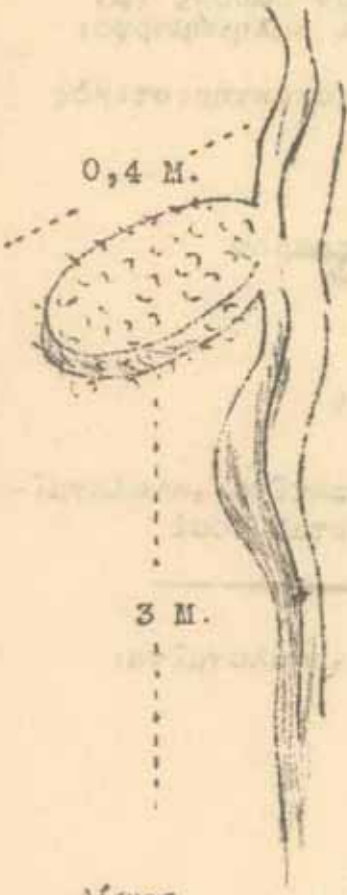
Ἐκ τῶν παλαιῶν λεκανῶν ἐλάχιστοι μέχρι σήμερον ἔχουσι σω-



Αναγνωριστικόν σχέδιον σπηλαίου Καταφύγι
 Αγ. Δημητρίου Σελινύτσης

Κλίμαξ 1:4000

Θη από της καταστρώσεως των υπό των επισκεπτών.
Μαργαριτάρια: υπάρχουν νέα εις τας σημερινάς ροές και πα-



Δίσκος

σηλ. ΚΑΤΑΦΥΓΓΙ Σελινύτσης

Βουκουσειδείς σταλακτίται
(δυσικόν μέγεθος)

λαιά σκορπισμένα εις τας στειρευμένες παλαιάς τοιαύτας, ιδίως εις τό πλάγιον πέρασμα εις 516 μ. από της εισόδου. Τά νέα μαργαριτάρια είναι μικρά και ακανόνιστα. Τά παλαιά είναι μεγέθους μέχρι 2 εκ.μ. διαμέτρου, λεῖτα, ἀλαμπή, καλῶς στρογγυλευμένα και γενικῶς ἐρυθρά ἐξ ὀξειδίου σιδήρου.

Αἱ κλαστικά ἀποθέσεις τοῦ σηλαίου είναι ἐντοπισμένα κυρίως εις τό μέσον του. Ἐχουν γενικὴν κλίσιν τῶν ἐπι κανειῶν των πρὸς θ. και είναι ἀποτεθειμένα ἐπὶ στερεοῦ ἀποβάθρου μέ

Ίχνη σταλαγμιτών. Ἡ ἄμμος ἔχει χρῶμα κιτρινότερον καί ἀποτελεῖται ἀπό στρογγυλευμένους ἐν μέρει κόκκους διαστάσεων 0,01-0,4 χλμ. Ἀυτὴ ὀρυκτολογικῶς συγκροτεῖται κυρίως ἀπὸ χαλαζίαν καί ἑσβεσίτην μεταξύ τῶν ὁποίων ὑπάρχουν εἰς μικρὰς δόσεις ἄργιλος καί σιδηρικά ὀξείδια. Εἶναι ἀλλοῦβιος διότι τὸ τέτριξ πέτρωμα εἶναι μάρμαρον καθαρὸν καί δὲν περιέχει χαλαζίαν ἢ στρώσεις μαρμαρυγιακοῦ σχιστολίθου.

Υδατοσυλλογαὶ ὑπάρχουν μόνον εἰς τὸ πλησίον τῆς εἰσόδου μέρος καί εἰς τὸ ἐσωτερικότερον, ἐνῶ τὸ ἐνδιάμεσον τμήμα ὅπου εὐρίσκεται ἡ ἄμμος εἶναι ξηρόν.

Κατόπιν τῶν ἠνωτέρω τὸ σπήλαιον ΚΑΤΑΘΥΓΓΙ Ἀγίου Δημητρίου Σελινίτισης παρουσιάζει κυριαρχοῦσαν χαρακτηριστικὴν γλυφοειδῆ μορφήν εἰς τὸ ἐσωτερικότερόν του μέρος μέχρι 780 μ. περίπου ἀπὸ τῆς εἰσόδου. Περαιτέρω μέχρι 730 περίπου μέτρων ἀπὸ τῆς εἰσόδου παρουσιάζει καθαρῶς χημειοκλαστικὴν τοιαύτην (3), περαιτέρω δὲ, μέχρι 700 περίπου μέτρων ἀπὸ τῆς εἰσόδου χημειοκλαστικὴν ἐπὶ λιθωματογενετικῆς τοιαύτης, καί τέλος μέχρι τῆς εἰσόδου λιθωματογενετικὴν φάσιν ἐπὶ χημειοκλαστικῶν μορφῶν.

Ἐντὸς τοῦ σπηλαίου, εἰς τὸ χεῖλος τοῦ τελευταίου βαράθρου, ἐκ τῶν ἔσω πρὸς τὰ ἔξω, παρατηρεῖται ρεῦμα ἀέρος ἀρκετὸν διὰ τὴν ἀβύσσον κρητῶν. Τοῦτο πιθανόν νὰ προέρχεται ἐκ τῆς ἀνωθεν τοῦ καπνοδόχου, δὲν ἐξηκριβώθη ὅμως ἐπαρκῶς.

Ἐντὸς τοῦ σπηλαίου ἐπίσης, παρὰ τὴν εἴσοδον, ζοῦν νυκτερίδες. Τέλος, εἰς μῆκος 30 μ. ἀπὸ τῆς εἰσόδου, εἰς ἀριστερὰν διακλάδωσιν 1,5 μ. χαμηλότερον τοῦ δαπέδου τῆς κυρίας γαλαρίας, εὐρέθησαν τεμάχια μελανομόρφων ἀγγείων μὲ χαραγμένας παραλλήλους γραμμὰς, πιθανόν ἐλληνιστικῆς ἐποχῆς πλησίον ἀνθρωπίνων σπονδύλων καί ἄλλων ὀστέων μὴ ἑξακοίβια ἐντῶν λόγῳ τεμαχισμοῦ των. Εἰς ἄλλα σημεῖα συντητήθησαν ἐπίσης τεμάχια πηλίνων χονδροειδῶν ἀγγείων τῶν νεωτέρων χρόνων.

Τὸ σπήλαιον ἦτο ἄλλοτε ἕξοδος ὑπογείου ποταμοῦ ὃ ὁποῖος ἔχει ἀλλάξει σήμερον κοίτην, πιθανῶς πρὸς Β. καί χαμηλότερον ὅπου παρατηρεῖται ὑποθαλάσσιος ἐκβολή.

Τὸ σπήλαιον ἐχρησιμοποιήθη, κατὰ τὴν παράδοσιν, παλαιότερον

ὡς καταρῳγιον Μανιατῶν. Ἐπίσης ὡς κρούπη καταδιωκομένων κατὰ τὸν τελευταῖον πόλεμον. Θί ἦτο δυνατόν νά χρησιμοποιηθῇ εἰς τὴν τουριστικὴν ἐκμετάλλευσιν ἂν δέν εἶχεν ὑποστῆ τόσας καταστροφάς. Σήμερον θά παραμείνῃ μόνον ὡς τό μέχρι τῆς στιγμῆς μεγαλυτέρου μήκους γνωστόν ἐν Ἑλλάδι.

Ἄριθμ. 289 Σπήλαιον ΑΓΙΟΥ ΘΩΜΑ

Τοῦτο κεῖται 500 μ. κατ' εὐθείαν ΒΔ. τοῦ οἰκισμοῦ τῆς Κοινότητος Σελενίτης πλησίον τοῦ ναοῦ τοῦ Ἁγίου Θωμᾶ, εἰς ὑψόμετρον 4 μ., πλησίον τῆς ἀκτῆς. Εἶναι εὐρύ κοίλωμα κατωπερικεῖ δαπέδου μήκους 8 μ., τὸ ὅποιον εἰς τὸ ἐσωτερικώτερόν του μέρος ἔχει λεκάνην γεμισμένην μέ ὕδωρ πόσιμον βάθους 1 μ.

Τὸ μέγιστον βάθος τοῦ σπηλαίου εἶναι 2 μ μέχρι τῆς ἐπιφανείας τοῦ ὕδατος. Εἶναι διανοιγμένον ἐντός νεογενῶν μαργῶν περισσότερο τεχνητῶς, αἱ ὁποῖαι ἔχουσιν ἐπικεῖμενα κροκαλοπαγῆ ὀριζόντια.

Τὸ ὕδωρ τῆς λεκάνης προέρχεται ἀπὸ διηθήσεως τῶν ὀμβρίων ὑδάτων διὰ μέσου τοῦ τεμαχοπαροῦς, ἡ δὲ διατήρησις του ὀφείλεται εἰς τὴν στεγαρότητα τῶν μαργῶν. Ἡ χρῆσις τοῦ ὕδατος τοῦτου πρὸς πόσιν εἶναι ἐπικίνδυνος λόγῳ τοῦ ὅτι τοῦτο εὐκόλως μολύνεται ἐκ τῆς ἀνωθεν τοπογραφικῆς ἐπιφανείας, ἣτις εἶναι κατοικωμένος τόπος ἄνευ ἀποχετεύσεως τῶν ἀκαθάρτων ὑδάτων του.

Παρόμοιον ραινόμενον συμβαίνει καὶ εἰς τὰ γρεῖτα τοῦ οἰκισμοῦ, ὅσα εὐρίσκονται πολὺ πλησίον οἰκιῶν ἢ εἰς τὰ κατάντη κινήσεως τῶν ἀκαθάρτων ὑδάτων, διότι εἰς τὰ κροκαλοπαγῆ σχηματίζονται καρστικά κοιλώματα ὡς καὶ εἰς τὸν ἄσβεστόλιθον. Διὰ τοῦτο καλὸν θά ἦτο νά ἐξητάζετο ἡ περιεκτικότης εἰς ὀργανικὰ ὀσφία τοῦ ὕδατος τῶν διαφόρων γρεῖτων τοῦ οἰκισμοῦ καὶ νά ὀρίζοντο πρὸς πόσιν τὰ ἔχοντα μικροτέραν τοιαύτην. Ἐπίσης νά ἐπιρροῦντο αἱ ἄρχαί ἐνήμεροι τῶν τυχόν παρυσιαζομένων λοιμῶδων νόσων εἰς τὸν οἰκισμόν πρὸς πρόληψιν ἐπιδημιῶν.

ΛΛΑ ΣΠΗΛΑΙΑ ΠΑΡΑ ΤΗΣ ΒΟΡΕΙΟΣ ΤΗΣ ΣΕΛΙΝΙΤΣΗΣ
ΑΚΤΗΣ

Ταῦτα εἶναι πολλὰ. Σημειοῦθιεν μόνον μερικά τυπικά, πρὸς τὰ ὁποῖα ὀμοιάζουν καὶ τὰ ὑπόλοιπα.

Ἄριθμ. 290 ἈΠΗΛΥΙΟΝ σκ. Σε/Ι

Τοῦτο κεῖται παρὰ τὸ σπήλαιον τοῦ Ἁγίου Θωμᾶ καὶ εἶναι κατὰ

τά 3/4 κατειλημμένον υπό θαλάσσης. Έχει μήκος 10 περίπου μ., τοιχώματα εκ νεογενοῦς μάρμης, καί ὄροσὴν ἐκ τεμαχοπαγῶν.

Ἄρ. 291 καί 292. ἌΝΩΝ. σπηλαία Σε/2 καί Σε/3

Ταῦτα κεῖνται βορείως τοῦ σπηλαίου Ἁγίου Θωμᾶ εἰς ὕψος δ.έ.0. 2,5 μ. Εἶναι κοιλάματα πλησίον ἑλλήλων καί ὁμοία. Ἐκαστον ἔχει μήκος 21 μ., πλάτος 22μ καί ὕψος ὄροφης 5 μ. Τά τοιχώματά των εἶναι ἐκ μάρμης καί αἱ ὄροσες των ἐκ τεμαχοπαγῶν. Μετά βροχᾶς ἔχουν σταγονόρροϊαν καί χρησιμοποιοῦνται ὡς στά-
ναι.

Ἄριθ. 293. ἌΝΩΝ. σπηλαίον Σε/4

Κεῖται 500 μ. βορείως τοῦ σπηλαίου Ἁγίου Θωμᾶ καί ὁμοί-
ᾶζει πρὸς τὸ ὑπ' αἰθῆμ. 290-Σε/1.

Ἄριθ. 294. Καρστική πηγή ἄμμου ΑΓ. ΔΗΜΗΤΡΙΟΥ

Κεῖται 10 μ. ἀπὸ τῆς ἀκτῆς ἐντός τοῦ οἰκισμού τοῦ Ἁγίου Δημητρίου καί παρέχει κόσμιον ὕδωρ θερμοκρασίας ὁμοίας σχε-
δὸν πρὸς τὴν τῆς ἐπιφανείας. (21C, Δεκ. 1952). Τὸ ὕδωρ ἐξέρχε-
ται ρέον ἐκ σχισμῶν τοῦ τεμαχοπαγοῦς ποῦ κεῖται ἄνωθεν κρυ-
σταλλοπαγῶν σχιστολίθων καί εἶναι ὑποκτον μολύνσεως.

Ἄρ. 295. Ἐκβολὴ ὑπογείου ποταμοῦ ΑΓ. ΔΗΜΗΤΡΙΟΥ

Ἄσθη κεῖται 20 μ. ἀπὸ τοῦ σημείου τῆς ἀκτῆς ποῦ εὐρίσ-
κεται 500 μ. νοτίως τοῦ οἰκισμού τοῦ Ἁγίου Δημητρίου Σελινι-
τσης. Διακρίνεται ἀπὸ τὸν ἔντονον χαρακτηριστικὸν κυματισμὸν
τῆς θαλάσσης ὃ ὁποῖος σχηματίζει κύκλους περὶ ἑνὸς σημείου.
Ἡ ζωνόστης τοῦ κυματισμοῦ εἶναι τόσον μεγαλυτέρα ὅσον περισ-
σότεραι βροχαί ἔχουν προηγηθῆ.

Ἡ ἀκτὴ ἀποτελεῖται ἀπὸ λίαν διαμελισμένα ὑπὸ διακλάσεων
πεγμώδη μάρμαρα μέ κλίσιν πρὸς Β. Ὁμοία ἐκβολὴ ὑπογείου ποτα-
μοῦ λίαν σημαντικῆς παροχῆς παρατηρήθη 1000 μ. νοτίως τῆς ἄ-
νωτέρω. Ταύτην οἱ παροικοῦντες ὀνομάζουσι "ΔΡΑΚΟΝ".

Π Ε Ρ Ι Ο Χ Η Τ Ρ Α Χ Η Λ Α

Ἄρ. 231 . Πρόπανθη ΑΓΙΑΣ ΤΡΙΑΔΟΣ.

Εἶναι κόλλαιος λάκιος, ποῦ κεῖται ἐντός μικροῦ ἄγρου ἐν τῇ
Ψηφιακή Βιβλιοθήκη Θεόφραστος - Τμήμα Γεωλογίας. Α.Π.Θ.

οίκισμῳ τῆς Κοινότητος Τραχήλα, παρά τόν ὁμώνυμον ναόν καί εἰς ὕψος ὁ.ξ.θ. 10 μ. περίπου.

Εἰς τὰς ἀρχάς διηνοίχθη ἡ μικρά ὀπή, ἡ ὁποία ὀλίγον κατ' ὀλίγον ἐμεγάλωσε καί κατέληξεν εἰς βύθισμα 9 μ. Ὑπογεῖως τὸ ἄνωτέρω κοίλωμα συνεχίζεται ἀκόμη εἰς 5μ μῆκος μέχρι βάθους II, 50 μ. Εἶναι διανοιγμένον ἐντὸς πλακῶδους μαρμάρου, τοῦ ὁποίου αἱ στρώσεις εἶναι διατεταραγμέναι καί συγκρατοῦνται διὰ πλευρικῶν πιέσεων εἰς τὸ ὑπόγειον μέρος.

Κατόπιν αἰτήσεως τῆς Κοινότητος Τραχήλα πρὸς τὴν Γεωλογικὴν Ὑπηρεσίαν τοῦ Ὑπουργείου Βιομηχανίας τὸ ἄνωτέρω κοίλωμα ἐξετάσθη ἰδιαιτέρως ὅσον ἀφορᾷ τὴν ἐξέλιξίν του καί τοὺς κινδύνους, οὓς εἶναι δυνατόν νὰ διατρέξῃ ἐξ αὐτοῦ ὃ τε ναὸς καί τὰ πλησίον οἰκίσματα τοῦ οἰκισμοῦ.

Πρὸς τοῦτο, κατόπιν διαταγῆς τοῦ ἐν λόγῳ Ὑπουργείου διὰ τὴν ἐνέργειαν ἐρευνῶν (4) εὗρεθῆ ὅτι τὸ ἄνωτέρω κοίλωμα ἀνήκει εἰς παλαιὸν ὑπόγειον χεῖμαρρον, ὃ ὁποῖος σήμερον ἔχει ἀλλὰξαι κοίτην, ἐκβάλλων ἴσως νοτιώτερον εἰς τὴν θάλασσαν, ὅπου φαίνονται ἐκβολαὶ γλυκέος ὕδατος παρά τὴν ἀκτὴν. Τοῦτο ἐπιβεβαιοῦται ἀπὸ τὴν παρατήρησιν ὅτι ἀπὸ τοῦ κοιλώματος μέχρι τῆς θαλάσσης καί εἰς τὴν ἄμεσον γειτονίαν του δέν ὑπάρχουν ὄρεατα μὲ γλυκὸ ὕδωρ καί ὅτι ἐντὸς τοῦ κοιλώματος μετὰ συνεχεῖς βροχὰς δέν παρατηρεῖται ἀναπήδησις ὕδατος, ἐνῶ εἰς τὸ ὄρειον τοῦ κ. Θ. Παλιᾶ, ἀκριβῶς νοτιώτερον τῆς καθιζήσεως καί εἰς γραμμὴν ἀγομένην ἀπὸ ἐκβολὴν γλυκέος ὕδατος εἰς τὴν θάλασσαν πρὸς ἀνατολὰς, ὑπάρχει σαφὴς ροή γλυκέος ὕδατος.

Κατόπιν τῶν ἄνωτέρω ἐκρίθη σκόπιμον, ἢ νὰ γίνῃ ἀναγνωριστικὴ ἐκσκαφὴ τοῦ κοιλώματος πρὸς τὸ μέρος τοῦ οἰκισμοῦ διὰ νὰ εὗρεθῇ ἂν ὑπαρξῇ ἕτερον ὑπόγειον κοίλωμα πρὸς ὑποστήριξιν των τυχόν διατεταραγμένων στρώσεων τοῦ μαρμάρου, ἢ ἐντὸς τοῦ ὑπάρχοντος κοιλώματος νὰ γίνῃ ὑποστήριξις τῶν στρώσεων τοῦ μαρμάρου καί νὰ πληρωθῇ ὁ λακκος διὰ χύματος, εἰς τρόπον ὥστε νὰ μὴ συγκεντροῦνται ὕδατα, τὰ ὁποῖα εἶναι πιθανόν νὰ δημιουργήσουν νέας διαβρώσεις καί καθιζήσεις.

Ἐπιπροσθέτως ἡ ἀνακαλυφθεῖσα ροή ὕδατος ἐντὸς τοῦ πρὸς Ν. τῆς καθιζήσεως ὄρειτος υποβάλλει τὴν ἀνάγκην τοῦ διὰ μετόν κλεισίματος τῶν πρὸς τὴν θάλασσαν σχισμῶν τοῦ μαρμάρου ἵνα ἐπιτόχιμεν ὕδωρ μικροτέρας ἀναμείξεως μετὰ τοῦ θαλασσοῦ κατὰ τὴν ἐξῆς ἐποχὴν καί ἐντὸς τοῦ ἄνωτέρω ὄρειτος καί ἐντὸς τῶν παρ' αὐτὸ ἑτέρων ὄρειτων τοῦ οἰκισμοῦ. Ἡ ἐπιτυχία τοῦ ὡς ἄνω μέτρου εἶναι πιθανὴ διότι εἰς ἕτερον πρὸς Β. τῆς καθι-

ιζήσεως ορέαρ παρατηρήθησαν, κατά μαρτυρίαν τοῦ ἰδιοκτῆτου του, μετὰ τελεσίαν ἀντλησιν τοῦ ὕδατος ροαί ἐξ Ἀ. γλυκέος ὕδατος καί ἐκ τοῦ πρὸς τὴν θάλασσαν μέρους ἀλμυροῦ, καλῶς διακρινόμενα ἅπ' ἀλλήλων.

Ἀρ. 232. ἈΝΚΥΝΙΟΝ σπήλαιον Τρ/1

Τοῦτο κεῖται πρὸς Α. τοῦ οἴκασμοῦ Τραχήλα εἰς 40 μ. ὑ. ε. Θ. καί ἀπόστασιν 1000 περίπου μέτρων ἀπὸ τῆς ἀκτῆς. Εἶναι κοίλωμα μήκους 10 περ. μ. καί πλάτους 2-5. Ἐντὸς αὐτοῦ διακρίνεται πλῆθος μικροκοιλωμάτων καί γλυκῶν παλαιᾶς ροῆς.

Σήμερον χρησιμοποιεῖται ὡς στάνη.

Ἀρ. 233. ἈΝΚΥΝΙΟΝ σπήλαιον Τρ/2

Κεῖται πρὸς Ν. καί πλησίον τοῦ προηγουμένου. Εἶναι κοίλωμα προσιτόν μέχρι μήκους 15 μ., πέραν τοῦ ὁποίου ἡ διάβασις ἀνακόπτεται ἀπὸ ξηρολιθιᾶν κτισμένην ὑπὸ ποιμένων. Τὸ ὕψος τῆς ὄροϋς του εἶναι 10 μ. Ἐντὸς αὐτοῦ εἶναι φανεραὶ ζωηραὶ γλυκαὶ ἐκί τῶν τοιχωμάτων, κοίτη ἐπὶ τοῦ δαπέδου, καί διάφορα στόμια παλαιῶν ἐκβολῶν ὕδατων.

Σήμερον χρησιμοποιεῖται ὡς στάνη.

Γ Ε Ν Ι Κ Α Ι Π Α Ρ Α Τ Η Ρ Η Σ Ε Ι Σ

Ἐκ τῶν μέχρι τοῦδε ἐξετασθέντων σπηλαίων τῆς Μάνης παρατηρήθη ὅτι ἐλάχιστα διετήρησαν τοὺς χαρακτήρας των σα ὡς ὥστε νά εἶναι ἀναγνωρίσιμος εὐκόλως ἡ ἐξέλιξις των. Πράγματι ἐκ τῶν ἀναφερομένων σπηλαίων πολλά εἶναι ὑπολείματα μόνον τοιοῦτων, ἄλλοτε πολὺ μεγαλυτέρων, μέ πιθανὴν προέκτασιν πρὸς τὰ κατάντη των, ἐρ ὅσον ἔχουν σπηλαιολιθωματικὴν ὕλην οὐχί τορῶδη, καί παρὰ τὰς σημερινὰς εἰσόδους των.

Ἡ μακρὰ ἱστορία των ἀρ' ἑνὸς καί αἱ μεγάλοι γεωλογικαὶ μεταβολαὶ ἀρ' ἑτέρου τῆς περιοχῆς των, εἶναι τὰ αἷτια τῶν τοιοῦτων ἁλλοιώσεων. Τὴν πρώτην ἀποδεικνύουν οἱ μεγάλοι σπηλαιολιθωματικοὶ ὄγκοι, ποὺ ὑπάρχουν εἰς μερικὰ ἐκ τῶν ἄνωτέρω. Τὰς μεταβολὰς ὑποβάλλουν αἱ τοικίλλαι στρωματογραφικαὶ ἀποθέσεις.

Λόγω τοῦ ὅτι τὰ περιγραφέντα σπήλαια τῆς Μάνης γενικῶς δέν ἔχουν ἀποθέματα τριτογενῆ ἐντὸς αὐτῶν καί τὰ τριτογενῆ ἀποθέματα φθάνουν εἰς τὸ ὑψόμετρον τούτων, φαίνεται ὅτι πάντα διηνοίχθησαν κατὰ τὴν τεταρτογενῆ ἐποχὴν.

Χαρακτηριστικά είναι αί παρά τās εισόδους τών περισσοτέρων γνωστών ἕως σήμερον λακωνικῶν σπηλαίων ἀποθέσεις τεμαχοπαγῶν μετά ἡμιαπολιθωμένων ὄστων θηλαστικῶν, ὡς καί αἱ σαθραὶ τοιαῦται ἐκ TERRA ROSSA, διὰ τῶν ὀκρίων εἶναι πεπληρωμένον τό σπήλαιον Σκουρμπί, καί ἐκ λεπτοκόκκου ἄμμου ποῦ εὐρίσκονται ἀπλωμένοι εἰς ἓνα μεγάλο τμήμα τοῦ σπηλαίου ΚΑΓΑΦΥΓΓΙ 'Αγίου Δημητρίου Σελινίτσης. Ἐπίσης χαρακτηριστικὴ εἶναι ἡ τελεῖα σχεδόν ξήρανσις τῶν περισσοτέρων ὑψηλοτέρων σπηλαίων, ἐνῶ ὑπάρχει σταθερὰ σταγονόρροια ἐντὸς ἐκεῖνων, ποῦ εὐρίσκονται παρά τήν στάθμην τῆς θαλάσσης, χωρὶς οὐδαμοῦ νά παρατηρεῖται σχετικῶς συνεχῆς ροὴ ὕδατος οὐδέ κατὰ τήν βροχεράν ἐποχὴν.

Τέλος χαρακτηριστικὴ εἰς ὅλην τήν περιοχὴν εἶναι ἡ σαφὴς ἀμμιξις μετά θαλασσίου ὕδατος ὅλων τῶν καρστικῶν ὑδάτων εἴτε ταῦτα ρέουν ἀπ' ἐπιπέδου εἰς τήν θάλασσαν, εἴτε διαβιβάζονται διὰ προσχώσεων ἐξ ὧν ἀντλοῦνται διὰ τήν ὑδρευσιν παρακτῶν τινῶν οἰκισμῶν.

Ὡς πρὸς τήν χρησιμοποίησιν τῶν σπηλαίων τῆς ἰσάνης ὑπὸ τοῦ ἀνθρώπου κατὰ τήν κλασικὴν ἀρχαιότητα ἐνδείξεις τινὰς ἔχομεν μόνον διὰ τό Καταφύγι 'Αγ. Δημητρίου, ὡς τουλάχιστον δεικνύουσιν τὰ ἐν αὐτῷ εὐρήματα. Εἰς τὰ ἄλλα σπήλαια αἱ ἐνδείξεις αὗται ἢ ἔχουν ἐξαφανισθῆ ἢ εἶναι σκεπασμένοι μέ νεώτερον ὕλικόν.

Ὅτι κατὰ τήν ἐκανάστασιν τοῦ 1821 ἐχρησιμοποιήθησαν εὐρέως ἀποδεικνύεται ἀπὸ τὰ πρὸ τῶν εισόδων των τείχη, τῶ θραύσματα τῶν ἐντὸς αὐτῶν ἀγγείων, καί τό σχηματισμένον μονοπάτι ἐντὸς τοῦ σπηλαίου Καταφύγι Δυροῦ.

Ἔργον τῶν ἱστορικῶν εἶναι νά συνδυάσουν τās σπηλαιολογικὰς παρατηρήσεις μετά τῶν ἐπιχωριαζουσῶν παραδόσεων διὰ νά ἐξαγάγουν συμπεράσματα εἰς τό σημεῖον τοῦτο.

Πολλαὶ παρατηρήσεις ὅμως εἶναι ἀνάγκη νά γίνων καί εἰς τὰ ἀνωτέρω μνημονευθέντα σπήλαια, καί εἰς πολλὰ ἄλλα γνωστὰ εἰς τοῦς κατοίκους τῆς περιοχῆς αὐτῆς διὰ νά ἐνηθώμεν νά ἐξαγάγωμεν σαφεῖ συμπεράσματα. Ἡ ἱστορία τῶν σπηλαίων τῆς ἰσάνης φαίνεται ἄλλωστε νά εἶναι αὐτὴ αὐτὴ ἡ ἄγνωστη ἱστορία τοῦ Τεταρτογενοῦς τῆς περιοχῆς αὐτῆς, δι' ὃ θά μᾶς ἀπασχολήσῃ συνηθῶς ἰδιαιτέρως.

- (1). Ι. ΠΕΤΡΟΧΕΙΛΟΣ. α) Σπηλιές στη Μάνη.
ΔΕΛΤΙΟΝ Ε.Σ.Ε. τομ. Ι τ. Ι σελ. 5-13
β) Έκδρομές και σπηλιές στη δυτ. Μάνη
περ. "ΠΑΝ" 1951, τ. 200/201 σελ. 68
γ) Ένα σπήλαιο-πολυκατοικία στη δυτική
Μάνη. Ένθ. έν. 1952, 216/217 σ. 134
- (2) Ι. ΣΑΡΡΗΣ. Τό σπήλαιον Καταφύγι Σελινίτσας.
"ΕΚΑΡΟΛΗΚΑ" Μάϊος 1930, 12, σ. 8-9
- (3). J. MONT. PONS .Les procesos elasticos hipogeos
RASS. SPPL. ITAL. t; III F. 1 p. 119
- (4). Ι. ΠΕΤΡΟΧΕΙΛΟΣ. Έκθεσις υπ' αριθ. 13 κατόπιν τῆς υπό
αριθ. 108578 διαταγῆς Ἰπουργείου Βιο-
μηχανίας.

R E S U M E

RECHERCHES SPELEOLOGIQUES A MANI

par J. Petrochilos

A l'occasion d'une excursion à Mani pour les recherches biospéléologiques, que Mr le Dr K. Lindberg a fait, accompagné avec l'auteur, des recherches spéléologiques générales sont exécutées aussi dans les formes karstiques suivantes:

1) dans la région d' Aréopolis

Dans six grottes (No 281-286) au Nord et NW de la ville, d'une longueur 12-45 M. environ.

2) dans la région de Diros, SE d' Aréopolis

Dans deux grottes No 287 d' une longueur 450 M., profondeur 10 M., où on a trouvé des os humains et de la poterie vieille, et No 288, d' une longueur 10 M., marine.

3) dans la région de Sélinitza

Dans la cavèrne Katafyngui (No 36), qui a une longueur 834 M. environ et profondeur +15.

Dans cette cavèrne il y a de formes de concrétions particulières, comme de disques et de stalacti-

tes en grappes et de dépôts de sable caractéristique.

Autrefois cette cavèrne était une rivière souterraine, mais actuellement est morte. Le courant a subi un déplacement, peut être, vers le nord, où il y a une surgéance soumarine (No 285).

Dans la cavèrne on a trouvé de la poterie ancienne et vieille, aussi des os humains.

Cinq autres grottes dans la même région, creusées dans les marnes néogènes au plafond de conglomérats (No 289-293), sont typiques de plusieurs autres grottes pareilles, près des côtes.

Enfin une petite source près de St. Démètre à Sélinitza fournit de l'eau karstique, qui coule entre la marne et les conglomérats.

4) dans la région du village Trachyla

Dans la fosse de St. Trias (No 231), qui est formée d'un écroulement du plafond d'une cavité ancienne de rivière souterraine, actuellement sèche.

Dans deux autres petites grottes d'une longueur 10-15 M. à l'Est du village.

NOTE GENERALE

Trop peu de cavèrnes de Mani ont conservé leurs caractères évolutives.

Nombreux d'entre elles sont des reliques de grandes cavèrnes.

Mais en tous cas on a constaté, que toutes les cavèrnes de Mani, qui sont explorées jusqu'à présent sont creusées pendant le Quaternaire.

Plusieurs d'entre elles sont utilisées de l'antiquité jusqu'à la révolution Grecque de 1821 et plus encore. C'est alors l'histoire des ces cavèrnes, qui peut fournir de documents à l'histoire nationale de la région.

Mais il paraît aussi que l'histoire de l'évolution des cavèrnes de Mani est un autre document pour l'étude du Quaternaire de la région, et à cet égard nous nous occuperons très prochainement.