

Ἀνακάλυψις λειψάνων προϊστορικῶν ἀνθρώπων εἰς τὴν περιοχὴν Δυροῦ Λακωνίας

ὑπὸ Ἰωάννου καὶ
Ἄννας Πετροχείλου

Εἰς τὸ ἀνακαλυφθῆν κατὰ τὸ 1958 σπήλαιον Ἀλεπότρυπα (ἀρ. Μητρώου Ε.Σ. Ε. 923) εἰς τὴν θέσιν Πορταράκια Δυροῦ Λακωνίας, εὑρέθησαν ἐντὸς αὐτοῦ ὑπὸ τοῦ ζεύγους Γ. καὶ Α. Πετροχείλου, ἀνθρώπινα κρᾶνια καὶ ὀστά προϊστορικῆς ἐποχῆς. Τὰ περισσότερα ἀνήκουν εἰς γυναίκας καὶ εἰς ἄτομα μικρᾶς ἡλικίας. Ἀρκετὰ ἐξ αὐτῶν παρουσιάζουν δολιχοκεφαλίαν καὶ χαμαιμετωπίαν, μερικὰ δὲ ἔχουν ὑπερόφρια ἐξογκώματα. Αὐτὰ εὑρέθησαν ἐντὸς κοιλωμάτων σωμαγῶν βράχων ἢ κλαστικῶν ὑλικῶν. Κρᾶνιον εὑρεθῆν κατὰ τὸ ἥμισυ ἐντὸς ἐρυθρογῆς τὸ ὑπόλοιπον εἶναι κεκαλυμμένον με σταλακτιτικὴν ὕλην, εἰς δὲ τὸ δεξιόν του τμήμα ἔχουν ἀναπτυχθῆ δύο σταλαγμαῖται. Παραπλευρῶς αὐτοῦ εὑρέθη εὐμέγεθες ἀγγεῖον τεθραυσμένον. Ἴσως ἡ ἐρυθρογῆ ἔχει καλύψει τὸν ὑπόλοιπον σκελετόν.

Ἐκ τῶν κάτω σιαγῶν ἐλάχιστοι σώζονται. Μία ἐξ αὐτῶν παρουσιάζει χαρακτηριστικὴν μειοδοντίαν ἐξ ἐλλείψεως Π. 2 (Προγόμφιος 2). Ἡ σιαγὼν αὕτη ἔχει μῆκος τοῦ φατνιακοῦ τμήματος 5,5 ἑκατοστῶν καὶ μέγιστον ἄνοιγμα 4,8 ἑκατοστά. Οἱ γόμφιοι ἔχουν 5 φίματα (ἐξογκώματα) καὶ ὁ Γ. 3 ἔχει 4 τοιαῦτα.

Μεταξὺ τῶν εὑρεθέντων κρᾶνίων δύο εἶχον ὀρθὸν μέτωπον καὶ σιαγῶνας ὁμοίας τοῦ σημερινοῦ τύπου τοῦ Ἑλλήνος.

Ἡ κάτω σιαγὼν τοῦ ἐνὸς κρᾶνίου ἐξ αὐτῶν ἔχει μῆκος φατνιακοῦ μέρους 6 ἑκατοστῶν, μέγιστον ὕψος τοῦ ἀνιόντος σκέλους τῆς σιαγῶνος 6,9 ἑκατ. καὶ πλήρες ὀδοντιακὸν σύστημα. Οἱ γόμφιοι ἔχουν 4 ἐξογκώματα. Τέλος εὑρέθη ἓν κρᾶνιον με πλάγιον βρεγματοκὸν ἐπουλωμένον τραῦμα.

Ἡ διατήρησις τῶν ὀστῶν κατὰ τὸ πλεῖστον εἶναι πολὺ κακῆ. Ἡ μεγάλη ἀπασθέσις πολλῶν ἐξ αὐτῶν μόλις ἐπιτρέπει τὴν διατήρησιν τῶν συνδέσμων τῶν κρᾶνίων εὐθὺς ὡς ξηρανθῶν. Μόνον τὰ κρᾶνια τῆς Εὐρωπαϊκῆς ποικιλίας εἶναι καλύτερον διατηρημένα.

Ἐκ τῶν λοιπῶν ὀστῶν σπανιώτεροι εἶναι οἱ σπόνδυλοι. Ἐξ αὐτῶν μόνον εἰς εὑρέθη κατὰ τὸ ἥμισυ κατεστραμμένους.

Μεταξὺ τῶν ἀνευρεθέντων μηριαίων ὀστῶν μερικὰ ἔχουν μῆκος 39 ἐκ. Ἐντὸς τοῦ σπηλαίου εὑρέθησαν καὶ ἄφθονα θραύσματα πηλίνων ἀγγείων, ἀπλᾶ ἢ με ἀναγλύφους διακοσμήσεις καὶ ἐλάχιστα με κακοτέχνους ἀβαθεῖς ἐγχαράκτους γραμμᾶς ἢ σχεδιασμένας τοιαύτας.

Πολλὰ τεμάχια ἀγγείων εἶναι τελείως κεκαλυμμένα διὰ λιθωματικῆς ὕλης. Μία θάσις ἀγγείου εὑρέθη με ἀνεπτυγμένους σταλαγμαῖτας ἐπ' αὐτῆς.

Αί ανάγλυφοι διακοσμήσεις τῶν ἀγγείων περιλαμβάνουν εἴτε κομβιοειδῆ ἐξογκώματα, εἴτε γραμμάς ἀπλάς, ἢ διασταυρουμένας, ἢ σειρὰς μικρῶν ἐξογκωμάτων.

Ἄνευρεθὲν τεμάχιον ἀγγείου περιέχει ἡμικεκαυμένην ρητίνην ἐν συνδυασμῷ μὲ τὴν αἰθάλην, ἡ ὁποία εἶναι ἀποτεθημένη ἐν τῷ σπηλαίῳ χωρὶς οὐδὲν ἄλλον ὄργανον φωτισμοῦ (λύχνος) νὰ εὐρεθῆ εἰς αὐτό, μᾶς δίδουν τὴν ἐντύπωσιν τοῦ διὰ καύσεως ρητίνης φωτισμοῦ.

Ἐπίσης τεμάχια πηλίνων ἀγγείων, τὰ ὁποῖα φέρουν κακοτέχνους διανοιγμένας ὁπὰς δι' αἰχμηροῦ ἐργαλείου δεικνύουν σαφῶς τὴν χρῆσιν ὁστοῦ πρὸς διάτρησιν τοῦ δοχείου, διότι αἱ ὁπαὶ δὲν ἔχουν ἴσην διάμετρον εἰς ὅλον τὸ πάχος τῶν διατρηθέντων τοιχωμάτων τῶν ἀγγείων, ἀλλ' ἔχουν μεγαλύτερον εἰς τὸ σημεῖον, ἀπὸ τὸ ὁποῖον ἤρχισεν ἡ διάτρησις καὶ μικροτέραν ἀπὸ τὸ ἀντίθετον, ὅπου αὕτη ἐτελείωσε.

Τὰ ἀνωτέρω ἀγγεῖα εἶναι διασκορπισμένα εἰς ὅλους τοὺς θαλάμους ἐνῶ τὰ ὅστ' αὐτὰ εὐρίσκονται ἐν ἀφθονίᾳ εἰς τὴν μεγάλην σάλαν καὶ μόνον τὸ κρανίον μὲ τοὺς δύο σταλαγματίας ἐπ' αὐτοῦ εὐρέθη εἰς χαμηλὸν καὶ κρυφὸν μικρὸν διαμέρισμα εὐρισκόμενον πρὸς τὰ δεξιὰ τῆς πρώτης αἰθούσης.

Τὸ μοναδικὸν εὐρεθὲν μέχρι σήμερον λίθινον ἐργαλεῖον ἐντὸς τοῦ σπηλαίου ἀποτελεῖται ἐκ μῖας κ ρ ο κ ἄ λ η ς ἑλλειψοειδοῦς σχήματος διαμέτρου 0,10 X 0,7 X 0,4 ἡ ὁποία εἰς τὸ μέσον ἔχει ἴχνη κτυπήματος ἐξ αἰτίας τῶν ὁποίων ἔχει κοιλανθεῖ ὀλίγον.

Τέλος ἐντὸς τοῦ σπηλαίου παρὰ τὴν 1ην αἴθουσαν εὐρέθησαν:

Εἰς στρογγυλὸς λάκκος διαμέτρου 0,70 καὶ βάθους 0,50 καὶ δύο ἑλλειψοειδεῖς διαμέτρου 1 X 0,70 καὶ βάθος 0,20, οἱ ὁποῖοι εἰς τὸν πυθμένα των ἔχουν λάσπην ἐθ' ἐρυθρογῆς ξηρὰν σήμερον. Οἱ ἀνωτέρω λάκκοι ἔχουν εἰς τὰ χεῖλη των τοποθετημένας πέτρας πρὸς συγκράτησιν τοῦ περιεχομένου των.

Ἐπίσης εὐρέθησαν εἰς ἀπότομα σημεῖα τοποθετημένους πέτρες ἐν εἶδη κλιμάκων.

Παρὰ τὰς ἐπισταμένας ἐρεῦνας δὲν ἀνευρέθη οὐδὲν ἴχνος σχεδιάσματος, οὔτε γραφῆς ἐντὸς τοῦ σπηλαίου. Αὐτὸ ὅμως δὲν ἀποκλείει τὴν πιθανότητα ὑπάρξεως των κάποτε, καὶ τὴν καταστροφὴν των μετὰ, εἴτε διὰ τῆς ἀποκολλήσεως τμημάτων τοιχωμάτων εἰς τὴν μεγάλην αἴθουσαν, εἰς τὴν ὁποίαν ὑπάρχει ἀφθονον κ λ α σ τ ι κ ὸ ν ὑ λ ι κ ὸ ν, εἴτε διὰ τῆς καλύψεως τῶν τοιχωμάτων διὰ σταλακτιτικῆς ὕλης, ἡ ὁποία εἰς πολλὰ σημεῖα ἀφθονεῖ.

Τὸ ἐξερευνηθὲν μήκος τοῦ σπηλαίου ἀνέρχεται εἰς 270 μ.

Ἡ μεγάλη αἴθουσα εὐρίσκεται περὶ τὰ 100 μ. ἀπὸ τὴν εἰσοδὸν τοῦ σπηλαίου. Αἱ διαστάσεις τῆς μεγάλης αἰθούσης εἶναι: Μήκος 100 μ.π. ἐκ τῶν ὁποίων τὰ τελευταῖα 40 μέτρα καταλαμβάνει λίμνη. Τὸ πλάτος τῆς εἰς μὲν τὴν ἀρχὴν εἶναι 60 μ.π., εἰς δὲ τὸ τέλος πρὸς τὴν λίμνην 25 μ. Τὸ ὕψος τῆς ὀροφῆς εἶναι 30 μ.π.

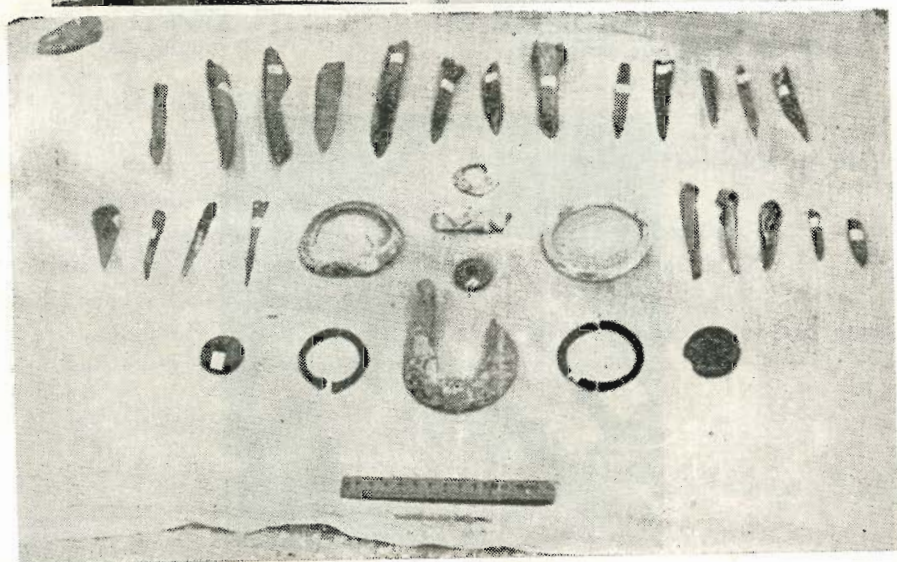
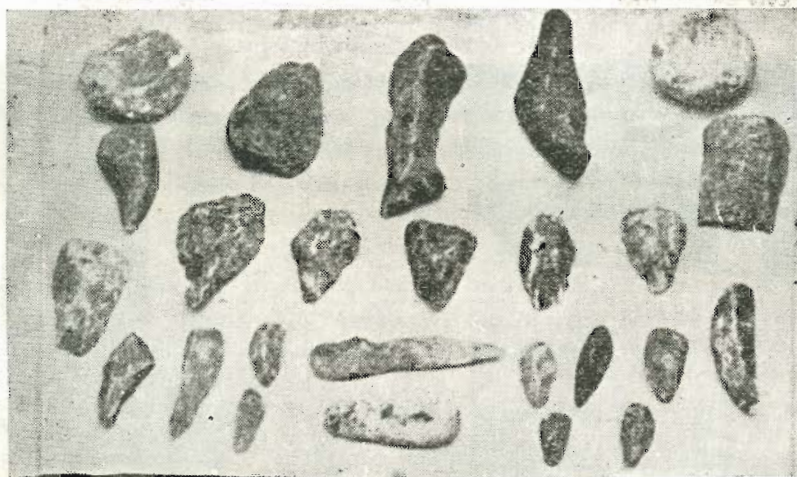
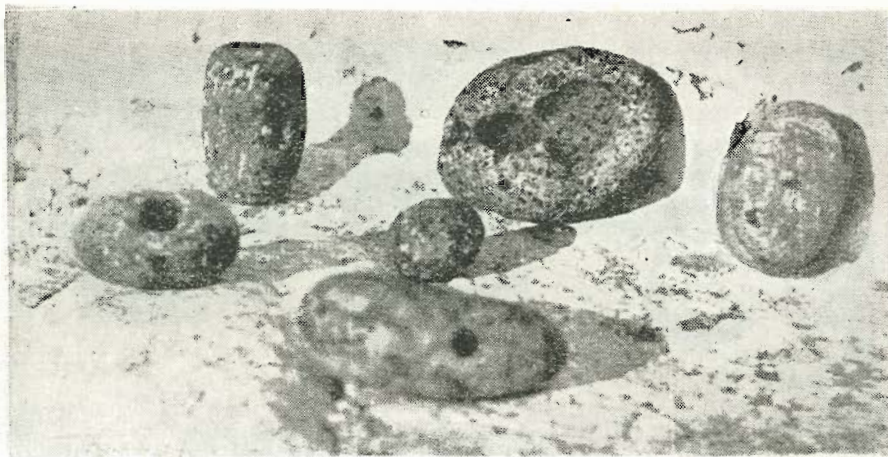
Τὸ βαθύτερον μέρος τῆς λίμνης ἀνέρχεται εἰς 9 μ.π. Ἡ θερμοκρασία τοῦ ὕδατος κατὰ τὴν 31.12.58 ἦτο 18 βαθμοὺς Κελσίου, ἐνῶ τοῦ ἀέρος 19 βαθμοὺς Κελσίου. Ἡ σκληρότης τοῦ ὕδατος τῆς λίμνης, ἡ ὁποία ἀπέχει ἀπὸ τὴν θάλασσαν 280 μ. εἶναι εἰς μὲν τὴν ἐπιφάνειαν 17 βαθμοὺς Γαλλικῶν, εἰς βάθος 4 μ. 72 βαθμοὺς Κελσίου, τὸ δὲ ὑπόλοιπον θάλασσα. Τὸ Ρ Η = 7,2.

Εἰς τὴν μεγάλην αἴθουσαν ἐκτὸς τῆς μεγάλης λίμνης ὑπάρχουν καὶ δύο μικρότερα μετὰ τὰς αὐτὰς περίπου ἀνωμαλίας.

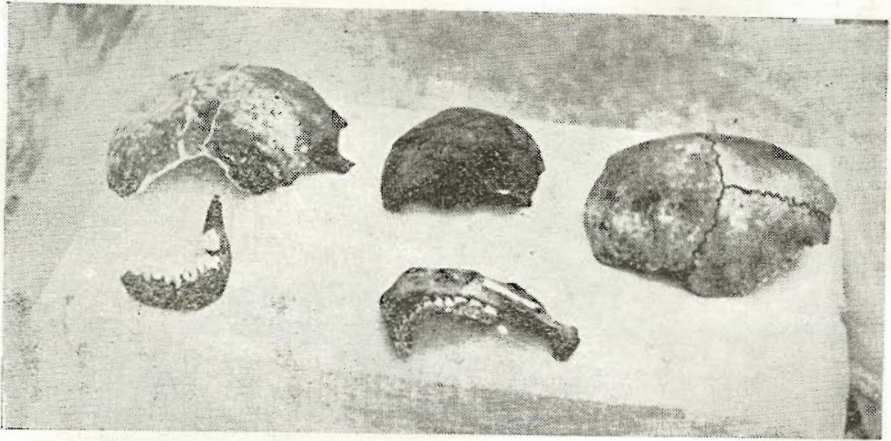
Ἐξῶθεν τοῦ σπηλαίου καὶ εἰς ἀρκετὴν ἔκστασιν εὐρέθησαν πλῆθος ἐπεξηρασμένων τεμαχίων π υ ρ ἰ τ ο υ λίθου εἰς χαρακτηριστικὰ σχήματα.

Μετὰ τῶν ἀνωτέρω ἐργαλείων ὑπάρχουν καὶ τεμάχια ἐψημένων πηλίνων ἀγγείων, ἡ ὕλη τῶν ὁποίων δὲν εἶναι, οὔτε καλῶς ἀναμεμιγμένη, οὔτε καλῶς ἐψημένη.

Ἐπίσης πλεῖστα λίθινα ἐργαλεῖα ἐκ πυριτολίθου εὐρέθησαν παρὰ τὰ κοιλώματα πλησίον τοῦ σπηλαίου.



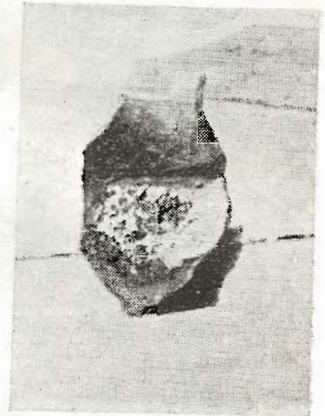
1. Έργαλεια από πέτρα παλαιολιθικά χονδροειδή.
2. Παλαιολιθικά έργαλεια, εύρεθέντα παρά την είσοδον
3. Έξ ὀστῶν έργαλεια καὶ κοσμηματα ἀπὸ ὄστρακα καὶ ἀσήμι.



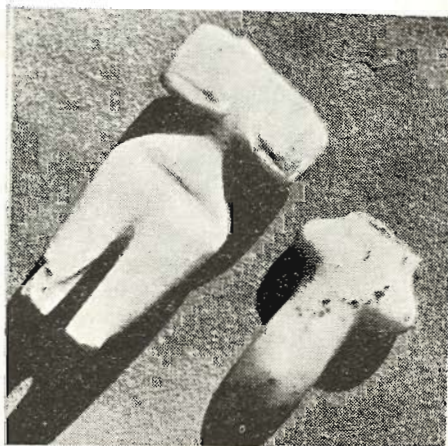
4. Κρανία με χαμαιμετωπία.



5. Άγγεϊα με έγχρώμους διακοσμήσεις γραμμικής, μαύρας ή καφέ.



6. Δοχείο με ρετσίνα.



7. Μαρμάρινα ειδώλια.

Ἐκ τῶν ἀνωτέρω εὐρημάτων διεπιστώθη ὅτι ὁλόκληρος ἡ περιοχή κατωκίθη προϊστορικῶς ὑπὸ ἀνθρώπων.

Τὴν ἀνωτέρω διαπίστωση ἐβεβαίωσεν ὁ καθηγητὴς τοῦ Ἰνστιτούτου τῆς Ἀνθρωπολογίας τοῦ Πανεπιστημίου τῆς Φλωρεντίας Κορ Μασσαρί εἰς τὸν ὁποῖον ἐστάλησαν φωτογραφία τῶν εὐρεθέντων κρανίων.

Ἐπίσης κατὰ τὴν ἐπίσκεψίν της εἰς Ἑλλάδα ἡ Ἀμερικανὶς ἀνθρωπολόγος δόκτωρ Hellen Halley ἐξήτασε 3 ἐκ τῶν ἀνωτέρω κρανίων, διὰ τὰ ὁποῖα ἀπεφάνθη ὅτι τὰ δύο μὲ χαμαιμετωπίαν ἀνήκουν εἰς προϊστορικοὺς ἀνθρώπους ἄνδρα καὶ γυναῖκα ἡλικίας περίπου 35—45 ἐτῶν δολιχοκεφάλους μεσογειακοῦ τύπου καὶ εἶναι λεπτοῦ σχηματισμοῦ (of delicate skeletal structure). Τὸ τρίτον κρανίον ποῦ δὲν παρουσιάζει χαμαιμετωπίαν ἀνήκει εἰς παιδί διαφορτικῆς φυλῆς.

Τὸ ἀνδρικὸν χαμαιμετωπικὸν κρανίον ἔχει τὰ ὀφρυκτὰ τόξα ἐξογκωμένα ποῦ χαρακτηρισίζουσι τοὺς ἄνδρας, τὰ δὲ ὀστά τῆς ρινὸς ἐπιτρέπουσι τὴν ὑπόθεσιν ὅτι πρόκειται περὶ Δειναρικοῦ τύπου.

Τὰ θραύσματα ἀγγείων ποῦ ἐπιτρέπουσι τὴν χρονολόγησιν καὶ τῶν ἀνθρωπολογικῶν εὐρημάτων εἶναι κατὰ τὸ πλεῖστον χειροποίητα τῶν νεολιθικῶν χρόνων καθημερινῆς χρήσεως.

Τὰ ἐκ πυριτολίθου ἐργαλεῖα ποῦ ἀνευρέθησαν εἰς τὴν περιοχὴν παρέχουσι ἐνδείξεις ὅτι εἰς αὐτὴν κατοικοῦσαν κατὰ τοὺς νεολιθικοὺς χρόνους ἄνθρωποι, οἱ ὁποῖοι ἐχρησιμοποίησαν τὸ σπήλαιον, ἄλλοτε ὡς νεκροταφεῖον καὶ ἄλλοτε ὡς καταφύγιον μακροχρονίου διαμονῆς.

Αἱ νέαι ὁμως ἔρευναι ποῦ ἔλαβον χώραν κατὰ τὸ 1961 ἀπεκάλυψαν καὶ ἄλλα προϊστορικὰ εὐρήματα μεγίστου ἐνδιαφέροντος.

Κατὰ τὴν διεύρυσιν τῆς εἰσόδου τοῦ σπηλαίου, ἡ ὁποία ἦτο μόνον ὕψους 0,30 X 0,70 πρὸς τουριστικὴν αὐτοῦ ἀξιοποίησιν ἀπεκαλύφθη τεράστιος θάλαμος προσχωμένος ἐκ φερτῶν ὑλικῶν καὶ ἐρυθρογῆς εὐρέθησαν: Ἀνθρώπινα ὀστά καὶ κρανία μὲ χαμαιμετωπίαν· ὀστά, κρανία, κέρατα καὶ ὀδόντες ζῶων, πτηνῶν καὶ ἰχθύων· διάφορα λίθινα ἐργαλεῖα· αἰχμηρὰ ἐργαλεῖα ἐξ ἐπεξεργασμένων ὀστῶν· χάλκινα ἐργαλεῖα· 2 σφαίραι σιδηραῖ· ἀγγεῖα διαφόρων μεγεθῶν καὶ διακοσμήσεων· ἄφθονα θραύσματα ἀγγείων χονδροειδοῦς κατασκευῆς καὶ ἀναγλύφου διακοσμήσεως· ἐλάχιστα λεπτὰ μὲ ἐγχρώμους γραμμικὰς διακοσμήσεις, ἓν ζεύγος κνημῶν κακοτέχνων ἀπὸ πηλίνου, ἀγαλμάτιον, 2 ἀγάλματα ἀκέφαλα, ὡς ἐπίσης κοσμήματα ἐξ ὀστράκων καὶ ἀργύρου.

ΟΔΟΝΤΕΣ ΖΩΩΝ

Οἱ εὐρεθέντες ὀδόντες κατὰ Κον Δ. Χαραλάμπους γεωλόγον, ἀνήκουν εἰς: Σαρκοβόρα, Χοιροειδῆ καὶ Βοοειδῆ.

ΚΕΡΑΤΑ ΚΑΙ ΟΣΤΑ ΖΩΩΝ

Τὰ κέρατα ἀνήκουν εἰς ἔλαφον, βούν καὶ αἶγα.

Τὰ ὀστά τὰ ὁποῖα εἶναι ὡς ἐπὶ τὸ πλεῖστον κατεστραμένα θὰ πρέπη νὰ ἀνήκουν εἰς τὰ ἀνωτέρω ζῶα, τὰ ὁποῖο ἐκτὸς τῆς ἄρκτου, κυνός ἢ λύκου ἐχρησίμευσαν ὡς τροφή τῶν κατοίκων τῆς περιοχῆς.

ΛΙΘΙΝΑ ΕΡΓΑΛΕΙΑ

Τὰ λίθινα ἐργαλεῖα κατὰ Δ. Χαραλάμπους συνίστανται: ἐξ ἀσβεστολί-

θ ο υ. Εἰς εὐμεγέθης ἀπεριποίητος λίθος διαστάσεων 0,40 X 0,40 μὲ καλλιτεχνικὸν ἡμισφαιρικὸν λάξευμα εἰς τὸ κέντρον τοῦ βάθους 0,13 X 0,15 καὶ τρεῖς μικροὶ περιποιημένοι λίθοι 0,13 X 0,13 περίπου μὲ ἐλαφρὰν λάξευσιν· τρεῖς κροκάλαι ἐλειψοειδεῖς, ἡ μία μὲ ἀρχὴν χωρίσματος καὶ αἱ ἄλλαι μὲ ἀρχὴν διατρήσεως· μία κροκάλη σφαιρικὴ διάτρητος εἰς τὸ κέντρον· (πιθανῶς εἰς τὰς ὀπὰς τῶν νὰ ἐφήρμοζον ξύλα διὰ λαβὴν)· μίαν κροκάλην ἐλειψοειδὴν μὲ ἄκρας κατεστραμμένης ἀπὸ κτυπήματα, μία μάχαιρα (ἐγχειρίδιον) μήκους 0,15 X 0,35 ἐξ ἀργυλικοῦ σχιστολίθου, δύο ξέστρα σχήματος δρεπανοειδοῦς μὲ δύο ὀπὰς, προφανῶς διὰ νὰ ἐφαρμόζεται ἐπὶ ξύλου καὶ νὰ χρησιμοποιεῖται ὡς κοπτήρ κρεάτων ἢ ὡς δρέπανον πρὸς θερισμὸν σιτηρῶν.

Ἐκ Διαθασίου διάφορες σφῆνες.

Ἐκ χαλαζιακοῦ κερατοφύρου σφῆνες, πέλεκυς, καὶ κοπτήρ. (Τὸ ἀνωτέρω πέτρωμα ἀπαντᾷ εἰς Ὑδραν, Ἀργολίδα καὶ Ἀττικὴν, εἰς Μάνην καὶ Λακωνίαν μᾶλλον ἄγνωστος).

Ἐκ πρασίνης μάργας σπασμένη βελόνη μὲ ὀπὴν.

Ἐκ κερατολίθου διάφορα μεγέθη κοπτικῶν ἐργαλείων καὶ βελῶν.

Ἐξ ὀψιδιανοῦ γκρίζου ἀρκετὰ κοπτικὰ ἐργαλεῖα καὶ ἔν καλλιτεχνικότατον βέλος καὶ ἀρκετὰ ἐργαλεῖα λίθινα διαφόρων μεγεθῶν κακῶς ἐπεξηργασμένων.

Ἐκ σχιστολίθου λίθινες περιποιημένες πλάκες σχήματος ἐλειψοειδοῦς ἢ στρογγύλου ποικίλου μεγέθους καὶ πάχους (ἢ μεγαλυτέρα εἰς μῆκος φθάνει τὸ 0,40 X 0,15) τὰς ὁποίας προφανῶς νὰ ἐχρησιμοποιοῦν διὰ τὴν προετοιμασίαν τῶν ἀγγείων (πλάσιμο). Μερικαὶ ἐξ αὐτῶν ἦσαν κεκαλυμμένοι διὰ στάκτης. Πιθανὸν νὰ ἐτοποθετοῦντο ἐπ' αὐτῶν τὰ ἀγγεῖα πρὸς ψῆσιν. Πλησίον αὐτῶν εὐρέθησαν μικρὰ τεμάχια ξυλανθράκων ὡς καὶ κόνις αὐτῶν.

Ἐργαλεῖα ἐξ ὀστῶν :

Τὰ ἐξ ὀστῶν ἐργαλεῖα εἶναι ὅλα αἰχμηρά. Προφανῶς ἐχρησιμοποιοῦντο διὰ τὴν διακόσμησιν τῶν ἀγγείων τὰ λεπτότερα, διότι εἰς πολλὰ ἀγγεῖα ὑπάρχει διακόσμησις μὲ ὀπὰς λεπτάς. Μεταξὺ αὐτῶν συγκαταλέγεται ἓνα ἐργαλεῖον μήκους 0,12 X 0,1 X 0,02, τὸ ὁποῖον εἰς μὲν τὴν μίαν ἄκραν εἶναι αἰχμηρὸν εἰς δὲ τὴν ἄλλην στρογγυλὸν μὲ μικρὰν ὀπὴν· αὐτὸ πιθανὸν νὰ ἐχρησιμοποιεῖτο πρὸς ραφήν.

Ἐργαλεῖα ἐκ χαλκοῦ καὶ σιδήρου.

Παρὰ τὴν εἴσοδον τοῦ σπηλαίου εὐρέθησαν ἓκ χαλκοῦ: εἰς μικρὸς πέλεκυς θραυσμένος εἰς τὴν βάσιν τοῦ μήκους 0,07 X 0,03, εἰς κοπτήρ μήκους 0,05 X 0,1, 5 X 0,05 καὶ ἓν εἶδος λίμας μήκους 0,15 X 0,1 X 0,01. Ἐκ σιδήρου δύο σφαῖραι κακὸτεχνοῦ 0,4 X 0,5 καὶ ἄλλη 0,4 X 0,3.

Κοσμήματα ἐξ ὀστράκων καὶ μετάλλου.

Εὐρέθησαν κοσμήματα ἐξ ἐπεξηργασμένων ὀστράκων: δύο βραχιόλια ὀλόκληρα ἀπλᾶ διαστάσεων 0,8 X 0,7,5. Ἐν ἕτερον σχήματος ἀγκίστρου διαστάσεων 0,17 X 0,8, μικροὶ κύκλοι ἀπὸ πεταλίδας· ἓν τεμάχιον ἐξ ὀστράκου μὲ λαξευμένης καλλιτεχνικὰς γραμμὰς τέσσαρες κρῦκοι ἐξ ἀργύρου διαστάσεων 0,5, οἱ ὅποιοι ἐχρησιμοποιοῦντο προφανῶς ὡς ἐνώτια, χάνδρες ἐξ ἀργύρου καὶ πλάκες στρογγυλές, μία ἀπὸ ἀσθεστόλιθο καὶ τρεῖς ἀπὸ πηλὸ καὶ ἐψημμένοι.

Ἐκ τῶν ἀνωτέρω εὐρημάτων συμπεραίνομεν ὅτι παρὰ τὸ πρῶτον τμήμα τοῦ σπηλαίου Ἀλεπότρουπα ὑπῆρχε ἐγκατάστασις ἐργαστηρίου ἀγγειοπλαστικῆς οἱ δὲ προαναφερθέντες λάκκοι μεθ' ἐρυθρογῆς παρὰ τὸν πρῶτον θάλαμον θὰ ἐχρησιμοποιοῦντο πιθανῶς διὰ τὴν προετοιμασίαν τοῦ ὑλικοῦ πρὸς κατασκευὴν τῶν ἀγγείων.

DÉCOUVERTE D'OSSEMENTS ET CRANES D'HOMMES PRÉHISTORIQUES DANS LA RÉGION DE DYROS (LACONIE)

Pendant l'exploration de la grotte d'Alepotripa, No 923 près de la baie Dyros en Laconie, découverte vers la fin de 1958 des ossements et crânes humains avec hamemetopia, furent trouvés pour la première fois en Grèce.

Monsieur Massarie, professeur de l'Université de Florence, a constaté d'après les photos prises, que ces crânes et ossements appartiennent à des hommes préhistoriques.

De même Madame Halei ayant personnellement examiné des ossements annonça qu'ils appartiennent au type dinarique. Plusieurs débris de vases faits à la main, furent trouvés parmi les ossements. A part les ossements et les vases, plusieurs outils en pierre et en os ont été trouvés près de l'entrée pendant l'exécution des travaux de mise en valeur de la grotte susmentionnée. Enfin des plaques soignées avec des cendres furent également trouvées, Les susdites trouvailles nous permettent à conclure, qu'une poterie devait être installée à l'entrée de la grotte.