

# ΣΠΗΛΑΙΟΝ ΓΟΥΒΕΡΝΕΤΟ ΧΑΝΙΩΝ ΚΡΗΤΗΣ

Ἄριθμ. 37

ὑπὸ Κας ΑΝΝΑΣ ΠΕΤΡΟΧΕΙΛΟΥ

Τὸ σπήλαιον Γουβερνέτο ἢ Καθολικόν ἢ Ἁγ. Ἰωάννου τοῦ Ἐρημίτη εὐρίσκεται εἰς τὴν τοποθεσίαν «Αὐλάκι» τοῦ Νομοῦ Χανίων, ἐπαρχίαν Κυδωνίων εἰς ὕψος περί τὰ 100 μ. ὑ. ε. θ.

## ΙΣΤΟΡΙΚΟΝ

Τὸ σπήλαιον ἦτο γνωστόν ἀπὸ πολλῶν ἐτῶν εἰς τοὺς κατοίκους ὅλης τῆς νήσου. Ἐντὸς αὐτοῦ καὶ εἰς τὴν θέσιν Ἁγ. Τράπεζα σχηματισθεῖσα ὑπὸ λιθωματικῆς ὕλης, ὅπου εἶναι τοποθετημένη ἡ εἰκὼν τοῦ Ἁγ. Ἰωάννου τοῦ Ἐρημίτη ἐν οἰκτρᾷ καταστάσει, πιστεύεται ὅτι ἐκεῖ ἐκοιμήθη ὁ Ἅγιος. Κατὰ τὴν ἐπαναστατικὴν περίοδον οἱ γύρω κάτοικοι τοῦ Ἀκρωτηρίου εὐρισκου καταφύγιον.

Τὸ ὄνομα τοῦ «Γουβερνέτο» τὸ ὀφείλει εἰς τὴν ἄλλοτε ἀκμάσασαν ἐκεῖ πλησίον Ἁγ. Μονὴν Κυβερνεῖον (Γουβερνέτο Λατινιστί) τῆς ὁποίας τὰ ἐρείπια σώζονται μέχρι σήμερον, καταστραφείσαν ἀπὸ τοὺς ἐπιδρομεῖς προερχομένους ἐκ θαλάσσης. Οἱ μοναχοὶ ἠναγκάσθησαν τότε νὰ οἰκοδομήσουν ἄλλην μονὴν μετὴν αὐτὴν ὀνομασίαν εἰς πολὺ ὑψηλότερον καὶ ἀσφαλέστερον σημείον τῆς περιοχῆς ἀπέχουσαν ἀπὸ τὴν ἐγκαταληφθεῖσαν περί τὰ 00,30 ὥρας καὶ διατηρουμένην εἰς πολὺ καλὴν κατάστασιν.

Τὸ σπήλαιον ἐξερευνήθη τὸν Αὐγουστον τοῦ 1962 ἐντολῇ Ἐλ. Σπηλ. Ἑταιρίας χορηγία Ἐ.Ο.Τ. ὑπὸ τῶν κ.κ. Ἄννας Πετροχείλου προέδρου Ε.Σ. Ε., Δ. Λιάγκου, Ἰ. Ἰωάννου, μελῶν τῆς Ε.Σ.Ε. Ἀθηνῶν, Σ. Πλατάκη Γυμνασιάρχου Προέδρου Ε.Σ.Ε. Κλιμακίου Κρήτης καὶ Ε. Βεγληρῆ μέλους Κλιμ. Κρήτης.

## ΠΡΟΣΠΕΛΑΣΙΣ

Ἡ προσπέλασις τοῦ σπηλαίου γίνεται ἐκ τῆς πόλεως Χανίων δι' ἀμαξιτῆς ὁδοῦ καλῆς καταστάσεως μέχρι τῆς Μονῆς Ἁγ. Τριάδος. Ἐν συνεχείᾳ δι' ἡμιονικῆς ἀνηφορικῆς ἀτραποῦ 01,30 ὥρας μέχρι τῆς Μονῆς Γουβερνέτο καὶ 00.30 ὥρας δι' ἀποτόμου κατηφορικῆς ἀτραποῦ μέχρι τῆς εἰσόδου του.

## ΠΕΡΙΟΧΗ

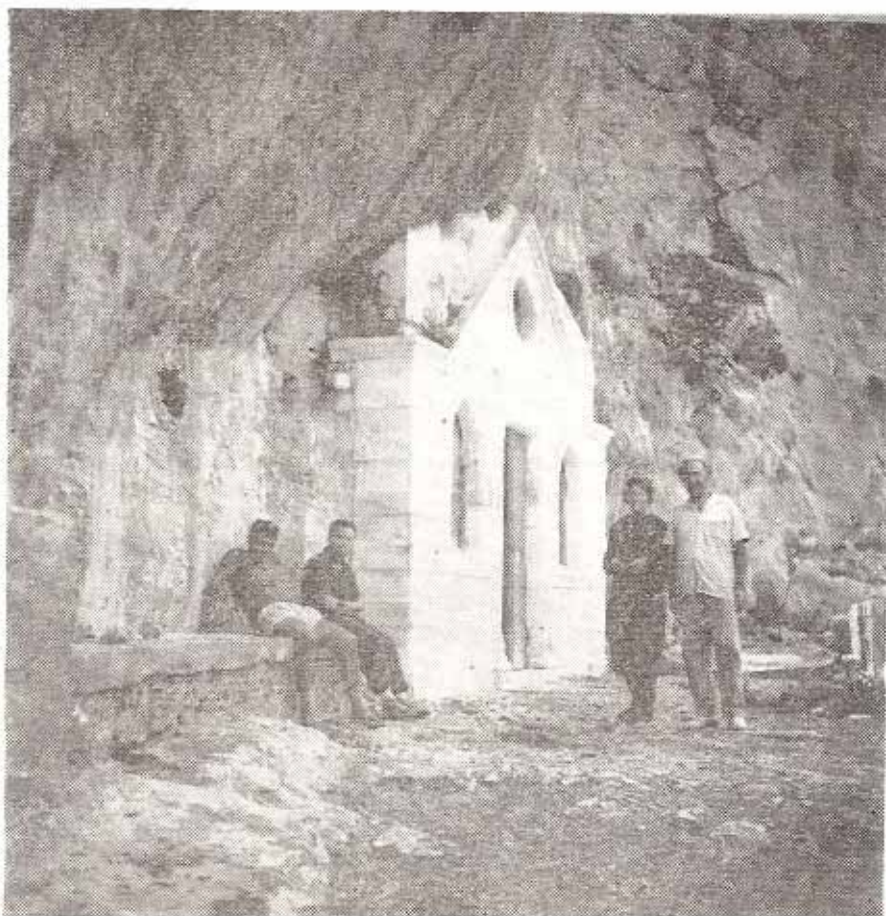
Τὸ σπήλαιον εὐρίσκεται εἰς τὸ μέσον ἀποτόμου καὶ βραχώδους πλαγιᾶς, ἐπὶ τῆς ὁποίας ἔχουν λαξευθῆ κλίμακες διὰ τὴν προσπέλασιν αὐτοῦ. Κάτωθι τῆς εἰσόδου του ἀνοίγεται βαθειὰ χαράδρα, ἡ ὁποία ἐκτείνεται μέχρι τῆς θαλάσσης πρὸς δύο κατευθύνσεις ἀπέχουσα περί τὴν 01,30 ὥρας πεζῇ ἐπὶ ἐξαιρετικᾷ δυσβάτου ἀτραποῦ. Γραφικὴ γέφυρα συνδέει τὰς πλευράς τῆς χαράδρας εἰς τὴν βᾶσιν τῆς ὁποίας ἦτο κτισμένη ἡ παλαιὰ Μονή. Εἰς τὰς ἀποτόμους κλιτεῖς τῆς σώζονται σκῆται εἰς τὰς ὁποίας ἔμεναν ἄλλοτε ἀσκηταὶ ἀπομεμονωμένοι καὶ οἱ ὅποιοι ἐτρέφοντο μετ' ὅ,τι τυχὸν τοὺς ἐδίδετο διὰ τοῦ κρεμασμένου διὰ τὸν σκοπὸν αὐτὸν καλάθου.

Δεξιώτερον τῆς εἰσόδου τοῦ σπηλαίου ὑπάρχει ἐκκλησία τοῦ Ἁγ. Ἰωάννου ἐντὸς λαξευμένου βράχου διαστάσεων 6 X 4.

Γενικῶς ἡ περιοχή τοῦ σπηλαίου εἶναι γραφικωτάτη μὲ πλουσίαν δασικήν βλάστησιν.

## Σ Π Η Λ Α Ι Ο Ν

Ἡ εἴσοδος του σπηλαίου εἶναι στόμιον διαστάσεων 2 πλ. X 1,8 ὕψος.



Ἐκκλησοῦλα Ἁγ. Ἰωάννου ἐντὸς λαξευμένου βράχου παρὰ Γουβερνέτο.

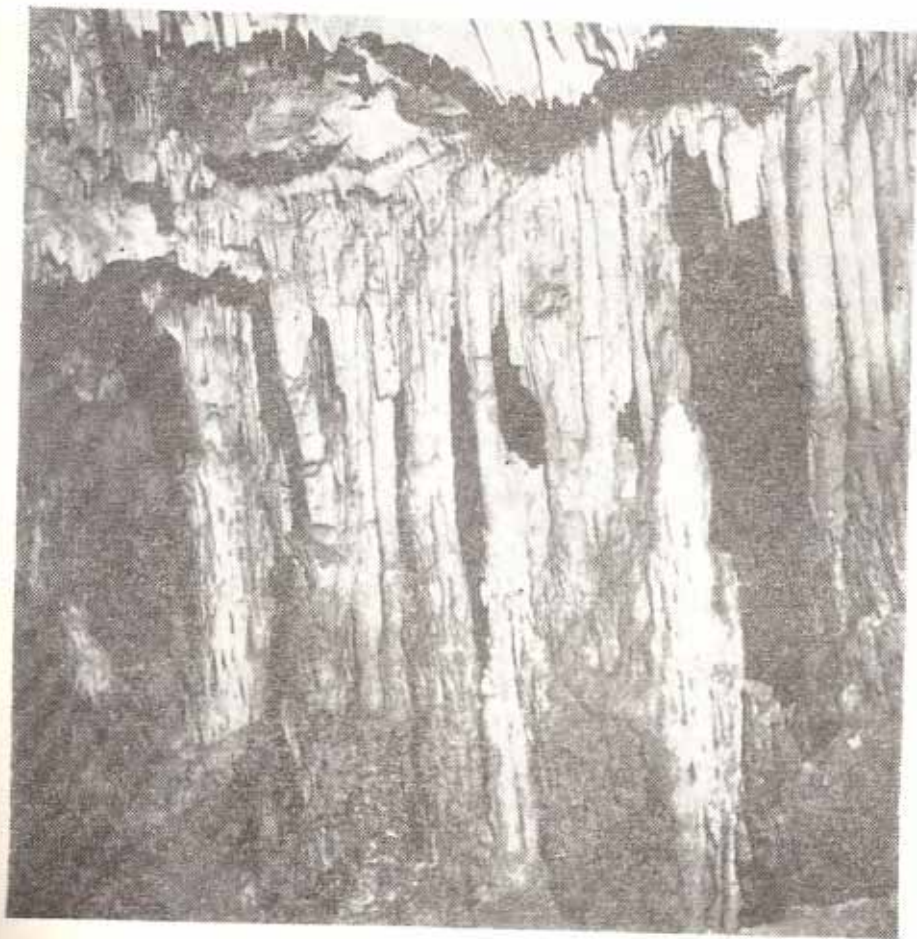
Περί τὰ 4 μέτρα μετὰ τὴν εἴσοδον ἀριστερὰ ὑπάρχει ὕδατοδεξαμενὴ τῆς ὁποίας τὸ ὕδωρ ἀποκαλοῦν Ἁγίασμα.

Τὸ σπήλαιον Γουβερνέτο ἀποτελεῖται ἐκ δύο παραλλήλων καὶ ἐπιμήκων διαμερισμάτων χωριζομένων μεταξύ των ἐκ πετρώματος μετρίου πάχους. Τὸ ἀριστερόν διαμέρισμα εὐρίσκεται εἰς χαμηλότερον ἐπίπεδον τοῦ δεξιῦ τοιοῦτου καὶ πολὺ μικροτέρων διαστάσεων ἀπὸ αὐτὸ ἐν εἴδει ὄχου τοῦ μήκους 21 μ. πλάτους 3 μ. καὶ ὕψους 5 μ.



Τὸ δεξιὸν διαμέρισμα ἀποτελεῖται ἀπὸ ἓν εὐμέγεθες κοίλωμα χωριζόμενον εἰς διαμερίσματα δι' ὀγκωδῶν κίωνων καὶ σταλαγμιτῶν, ἀναπτυχθέντων ὡς ἐπὶ τὸ πλεῖστον ἐπὶ μεγάλων ἢ μικρῶν βράχων ἀποσπασθέντων ἐκ τῆς ὀροφῆς.

Ἡ κλίσις τοῦ δαπέδου τοῦ ἐκ δεξιῶν πρὸς τὰ ἀριστερὰ τῶ εἰσερχομένου εἶναι πολὺ κατωφερικὴ. Εἰς τρία σημεῖα τοῦ ἀριστεροῦ τοίχου ὑπάρχουν μικραὶ ὀπαὶ ὁδηγοῦσαι εἰς θαλάμους μὲ ἀποτόμους καταβάσεις καὶ χαμηλὰς σχετικῶς ὀροφάς.



Τοῖχος ἀπὸ στύλους

Εἰς τὸ τελευταῖον σημεῖον τοῦ ἀνωτέρω διαμερίσματος ἡ δεξιὰ τοῦ πλευροῦ εἶναι πλατυτέρα καὶ πολὺ ἀνηφορικὴ καλυμμένη ὑπὸ κορυμάτων ἀποσπασθέντων ἐκ τῆς ὀροφῆς, ἐνῶ εἰς τὸ χαμηλότερον τμήμα τοῦ διατηροῦνται ἀκάλυπτοι οἱ ὀγκόλιθοι ἐπὶ τῶν ὁποίων ἔχουν ἀναπτυχθῆ κίονες καὶ σταλαγμίται. Εἰς τὸ κέντρον τοῦ σπηλαίου εἰς δύο σημεῖα ὑπάρχουν λιθωματικὰ λεκάναι μὲ ὕδωρ ἐκ σταγονορροῆς.

Ἡ ὄροφὴ τοῦ δεξιοῦ διαμερίσματος εἶναι γενικῶς ὑψηλὴ καὶ ὠραία διακοσμημένη, ἐκτὸς τοῦ σημείου ὅπου ἐκοιμήθη ὁ Ἅγιος, τοῦ ὁποῖου τὸ ὕψος ὄροφῆς εἶναι μόνον 1,60 μ.

## ΣΥΜΠΕΡΑΣΜΑΤΑ

Ἐκ τῶν γενομένων παρατηρήσεων διαπιστοῦται ὅτι τὸ σπήλαιον Γουβερνέτο ἦτο κοίτη ὑπογείου ποταμοῦ, τοῦ ὁποῖου τὰ ὕδατα διωχετεύοντο ἐκ τοῦ τελευταίου ἀνωτάτου δεξιοῦ τμήματος πρὸς τὰ ἀριστερά διανοίξαντα τελευταίως τὴν σημερινὴν εἰσοδον, ἡ ὁποία πιθανῶς νὰ συνεδέετο μετὰ τῆς χαράδρας, τῆς ὁποίας ἡ κοίτη ἀρχίζει ἀκριβῶς ὑπὸ τὴν εἰσοδον τοῦ σπηλαίου καὶ τῆς ὁποίας ἡ ὄροφὴ ἐκρημνίσθη.

## ΔΙΑΣΤΑΣΕΙΣ

Τὸ σπήλαιον ἐκτείνεται ἐκ Β.Α. πρὸς Ν.Δ.

Τὸ κατ' εὐθείαν γραμμὴν μῆκος του ἀνέρχεται εἰς 135 μ. ἐνῶ τῶν διαδρόμων εἰς 300 μ. π. Ἡ ὑψομετρικὴ διαφορά ἀπὸ τῆς εἰσόδου του ἀνέρχεται εἰς σὺν 13 μ. ἐνῶ τὸ μεγαλύτερον βάθος του ἀνέρχεται εἰς 2 μ. Ὑψομετρικὴ διαφορά 15 μ. Καταλαμβάνει δὲ 1500 τετρ. μέτρα.

## ΜΕΤΕΩΡΟΛΟΓΙΑ

Ἡ θερμοκρασία τοῦ σπηλαίου κατὰ τὸν μῆνα Αὐγουστον ἦτο 17° C. Ἡ ὑγρασία 70.

## ΒΙΟΣΠΗΛΑΙΟΛΟΓΙΑ

Εἰς τὸ σπήλαιον εὐρέθη ἐπὶ κίονος διατηροῦντος ἀρκετὴν ὑγρασίαν ἐκ σταγονορροῆς ἔντομον λευκόν, τοῦ ὁποῖου τὸ σῶμα ἔχει μῆκος 1 ἑκατοστοῦ μὲ μικρὰς κεραίας ἐπὶ τῆς κεφαλῆς καὶ δύο ὁμοιοζούσας μὲ κεραίας πρὸς τὸ τέλος τοῦ σώματος μεγαλυτέρων διαστάσεων τῶν πρώτων. Πρόκειται περὶ ἔντομον εὐρεθέντος διὰ πρώτην φοράν εἰς Ἑλληνικὰ σπήλαια διὰ τοῦτο χρήζει μελέτης ὑπὸ εἰδικοῦ βιοσπηλαιολόγου.

## ΤΟΥΡΙΣΜΟΣ

- Τὸ σπήλαιον Γουβερνέτο εἶναι γενικοῦ τουριστικοῦ ἐνδιαφέροντος.
- 1ον Διότι εἶναι εὐμέγεθες.
  - 2ον Διότι ἔχει πλούσιον καὶ ἐντυπωσιακὸν διάκοσμον.
  - 3ον Διότι εἶναι εὐκόλος ἡ ἀξιοποίησις τοῦ ἐσωτερικοῦ του
  - 4ον Διότι ἔχει ἱστορικὴν ἀξίαν καὶ αὐτὸ καὶ ἡ περιοχὴ του.
  - 5ον Διότι εὐρίσκεται εἰς γραφικωτάτην θέσιν.
  - 6ον Διότι εὐρίσκεται πλησίον δύο ἱστορικῶν καὶ γραφικῶν Μονῶν.

## R E S U M É

La Crotte «Gouverneto» ou «Catholique» No 37  
à Chania de Crète

Par Mme Anna Petrochilou

Elle s'appelle aussi grotte de St. Jean l' Ermite et se trouve à l'emplacement «Avlaki» de Chania, environ 100 mètres au-dessus du niveau de la mer.

Près de la grotte se trouvent les ruines du couvent du Gouverneto qui a été détruit par des envahisseurs; ce couvent fut reconstruit par les moines, dans un endroit plus haut et plus sûr.

La grotte mesure 135 mètres de longueur et elle est séparée en compartiments par des murs en concretion stalactitique. On dit que St. Jean l' Ermite a dormi au fond de la grotte.

A droite de l'entrée de la grotte, sur le rocher taillé, se trouve la petite chapelle de St. Jean.

Le paysage autour de la grotte est très pittoresque. Audessous de la grotte commence un ravin qui s'étend jusqu'à la mer. Il est très probable que ce ravin fut, dans le temps, une continuation de la grotte.

A 100 mètres environ de profondeur dans la grotte, sur une colonne humide, on a constaté l'existence d'un insecte blanc, d'un centimètre de longueur, très mince, avec des antennes d' un centimètre de long et ayant à sa partie postérieure deux proéminences qui ressemblent à des antennes.

Vu de derrière, lorsqu'il est immobile, sa partie de devant ne peut être aperçue. C'est la première fois qu'un insecte pareil paraît dans une grotte en Grèce.

