

ΤΟ ΣΠΗΛΑΙΟΝ ΠΡΟΦΗΤΟΥ ΗΛΙΑ ΡΙΖΟΠΟΛΕΩΣ

Ἄριθμὸς 1082

Ὑπὸ Κας ANNAΣ ΠΕΤΡΟΧΕΙΛΟΥ

Εὐρίσκεται παρὰ τὸν οἰκισμὸν Ριζοπόλεως τοῦ Δήμου Ἀθηναίων κάτωθεν τῆς ἐκκλησίας τοῦ Προφήτου Ἡλία.

ΙΣΤΟΡΙΚΟΝ

Τὸ πρῶτον τμῆμα τοῦ σπηλαίου εἶναι γνωστὸν πρὸ τοῦ τελευταίου παγκοσμίου πολέμου. Τοῦτο ἀνεφέρθη εἰς τὸν τότε Δήμαρχον Ἀθηναίων κ. Κων. Κοτζιάν ὁ ὁποῖος εἶχεν ἀποφασίσῃ νὰ ὀργανώσῃ ἐντὸς αὐτοῦ κέντρον διασκεδάσεως. Ὁ ἐπελθὼν πόλεμος ἐματαίωσεν εὐτυχῶς τὴν πραγματοποίησιν τῆς ἀνωτέρω ἀποφάσεως.

Ἡ ἐκκλησιαστικὴ ἐπιτροπὴ τοῦ Προφήτου Ἡλία, σκοπὸς τῆς ὁποίας εἶναι ὁ ἐξωραϊσμὸς τῆς ἀνωτέρω περιοχῆς ἐζήτησε ἀπὸ τὴν Ε.Σ.Ε. τὴν ἐξερεύνησιν καὶ μελέτην τοῦ ἀνωτέρω σπηλαίου πρὸς τουριστικὴν αὐτοῦ ἀξιοποίησιν.

Ἐνδιαφερθεῖσα ἡ Ε.Σ.Ε. ἀνέθεσεν εἰς τὴν γράφουσαν τὴν ἐξακρίβωσιν περὶ τῆς τουριστικῆς ἀξίας τοῦ ἀνωτέρω σπηλαίου, ἡ ὁποία ἔλαβε χώραν τὸν Ἰούνιον τοῦ 1960.

Εἰς αὐτὴν ἔλαβον μέρος οἱ κ. κ. Δ. Λιάγκος καὶ Ι. Ἰωάννου ἅπαντες μέλη τῆς Ε.Σ.Ε.

Ἡ ὀλοκλήρωσις τῆς ἐξερευνησεως καὶ μελέτη τοῦ ἀνωτέρω σπηλαίου ἐπραγματοποιήθη τὸν Ἰούνιον τοῦ 1963 ὑπὸ τῶν ἰδίων καὶ τοῦ Δ. Λινοῦ ἐπίσης μέλους τῆς Ε.Σ.Ε.

Τ Ο Σ Π Η Λ Α Ι Ο Ν

Ἡ εἴσοδος τοῦ σπηλαίου εἶναι ὀπῆ διαστάσεων 0,80×0,80. Ἀκολουθεῖ ἀπότομος κατὰβασις 7 μέτρων καταλήγουσα εἰς θάλαμον διαστάσεων 11×15×2,5. Ἐκ τοῦ ἀνωτέρω θαλάμου τὸ σπήλαιον ἐκτείνεται εἰς δύο τμήματα τὰ ὁποῖα ἐπανασυνδέονται μεταξύ των εἰς τὸ ἐσωτερικὸν τοῦ σπηλαίου.

Τὸ πρὸς τ' ἀριστερὰ τμῆμα ἀποτελεῖται ἐκ πολλῶν θαλάμων καὶ δαιδαλωδῶν διαδρόμων, οἱ ὁποῖοι χωρίζονται μεταξύ των ἢ διὰ συμπαγῶν βράχων ἢ διὰ τοίχων ἐκ σταλακτιτικοῦ ὑλικοῦ.

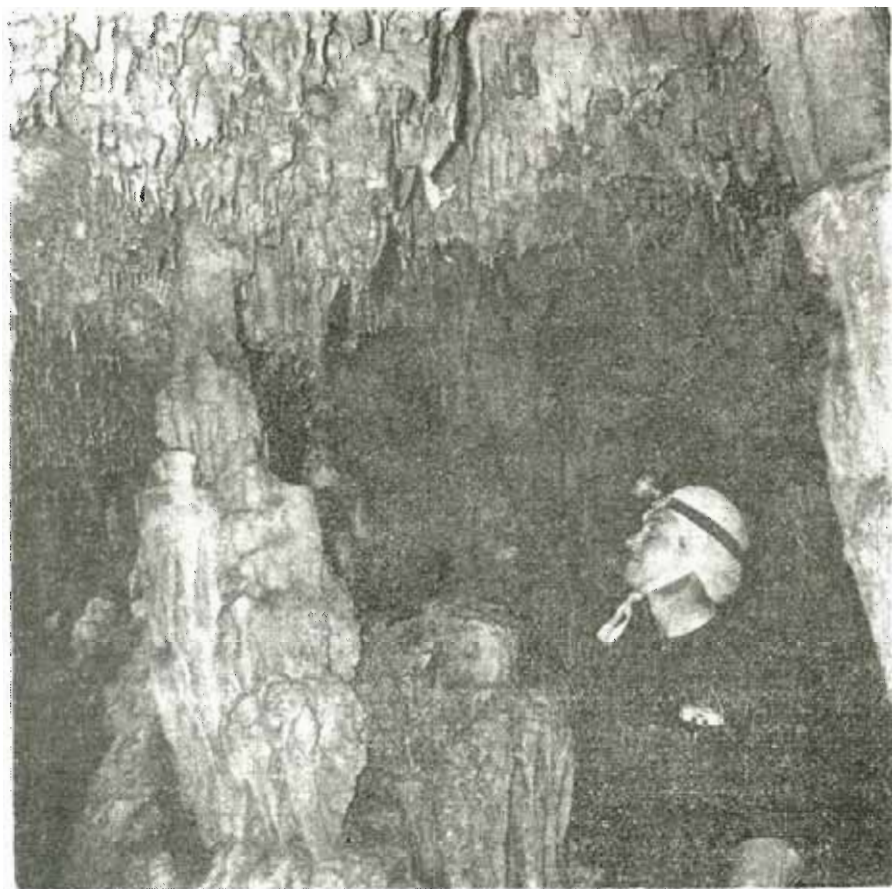
Εἰς μῆκος 45 μ.π. ἀπὸ τῆς εἰσόδου μικρὰ ὀπῆ ὀδηγεῖ εἰς χαρακτηριστικὴν καὶ πλούσια διακοσμημένην ἐκ βοτρυοειδῶν ἢ κοραλιοειδῶν σταλακτιτῶν πολὺ στενὴν διάκλασιν, ἡ ὁποία περὶ τὸ τέλος διχάζεται. Ἡ προσπέλασις τῆς ἐπιτυγχάνεται πλευρικῶς εἰς τὸ κέντρον τοῦ ὕψους τῆς ἀνερχομένου εἰς 5 μ. π.

Εἰς μῆκος 12 μ. πρὸς τὰ δεξιὰ τῆς ὀροφῆς τῆς ὑπάρχει ὀπῆ 0,5×0,5 ἡ ὁποία ὀδηγεῖ διὰ στενῆς καὶ χαμηλῆς διαβάσεως μῆκος 3 μ.π. εἰς θάλαμον διαστάσεων 10×4×1,2. Ἐν συνεχείᾳ διάδρομος μῆκος 5×3 μὲ ὕψος ὀροφῆς δεξιὰ μὲν 6 μ. ἐνῶ ἀριστερὰ ἀποτόμως μειοῦται εἰς 1 μ. καταλήγει εἰς θάλαμον διαστάσεων 5×5×6. Πρὸς τὸ τέλος τοῦ θαλάμου (Ν.Α.) κρεμαστὸς βράχος χωρίζει αὐτὸν ἀπὸ ἕτερον τοιοῦτον μῆκος 8×8, ὕψους κατ' ἀρχὰς 3 μ. ἐνῶ πρὸς τὸ τέλος 1,5 μ.

Τὸ Ν.Δ. τμήμα τοῦ ἀνωτέρω θαλάμου χωρίζεται ἀπὸ τὸν Κεντρικὸν θάλαμον διὰ ξηρολιθιάς μὲ κενὸν πρὸς τὸ τέλος ἐν εἶδει πόρτας. Ὅμοιον χώρισμα ἐκ ξηρολιθιάς ὑπάρχει πρὸς τὸ Β.Δ. τοῦ «Κεντρικοῦ Θαλάμου» μεταξὺ βραχῶδους ὄγκου καὶ κολώνας δημιουργοῦν θάλαμον. Ἐπὶ ἀμφοτέρων τῶν ἐκ ξηρολιθιάς τοίχων εἶναι ἀνεπτυγμένοι σταλαγμαῖται. Εἰς ὠρισμένα σημεῖα ἐνωθέντες μετὰ σταλακτιτῶν ἔχουν σχηματίσει λεπτὰς κολώνας.

Ὁ «Κεντρικὸς Θάλαμος» διαστάσεων $14 \times 12 \times 5$ εἶναι πολὺ ἐπιβλητικὸς. Μὲ ἀνοίγματα πρὸς ὅλας τὰς κατευθύνσεις συνδέεται μὲ ὅλα τὰ διαμερίσματα τοῦ σπηλαίου.

Πρὸς τὸ Β' τμήμα του 2 σειραὶ ἀπὸ πεσμένες πέτρες μαρτυροῦν τὴν



Σταλακτιτικὸς διάκοσμος
(Φωτογραφία Ἄννας Πετροχείλου)

ἄλλοτε ὑπαρξιν ξηρολιθιάς, τὸ δὲ δάπεδόν του καλύπτεται ἀπὸ παχὺ στρῶμα γουανὸ (κόπρος νυκτερίδων).

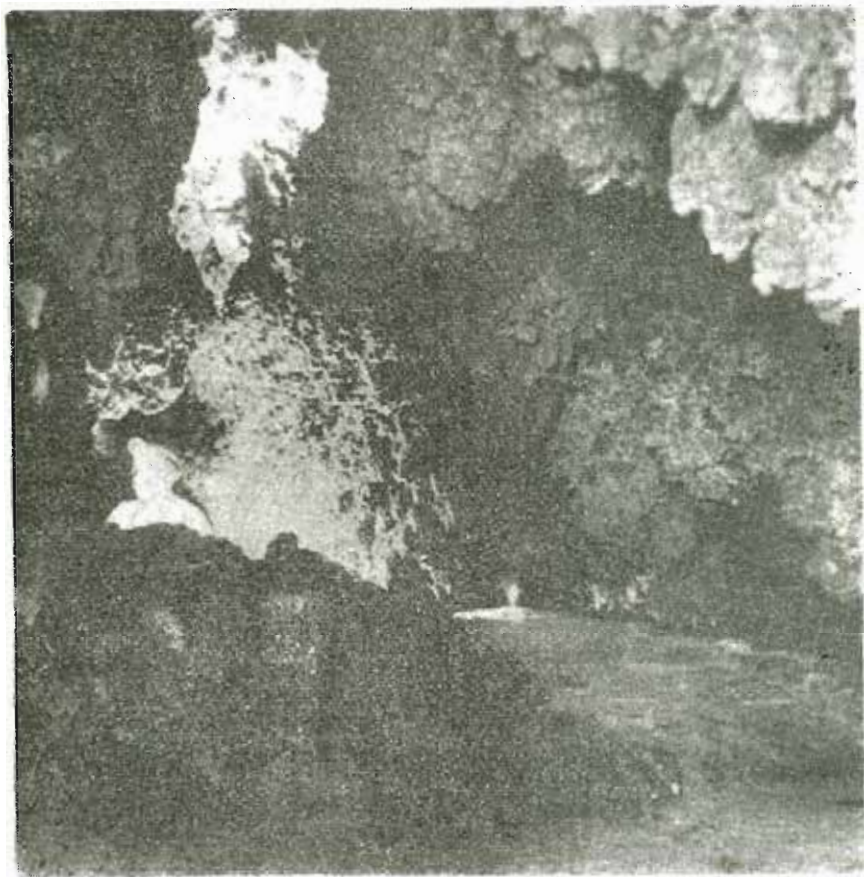
Πρὸς τὸ Ν.Α. τμήμα του δεσπάζει τοῖχος ἐκ μεγάλου μεγέθους στύλων, ὁ ὁποῖος χωρίζει αὐτὸν ἀπὸ ἕτερον θάλαμον πλούσια διακοσμημένον μήκους 13×30 . Ἡ προσπέλασίς του γίνεται ἐξ ἀριστερῶν μὲν διὰ φυσικοῦ ἀνοίγματος ἐκ δεξιῶν δὲ διὰ μέσου τῶν στύλων εἰς ὕψος 2,5 μ.

Τὸ πρὸς τὰ δεξιὰ τμήμα τοῦ ἀνωτέρω θαλάμου εἶναι διακοσμημένο με
στύλους, πολλοὶ τῶν ὁποίων σχηματίσαντες τοίχους ἐχώρισαν αὐτὸν εἰς
μικροτέρους τοιοῦτους. Εἰς τὸ δάπεδόν του εὐρέθησαν ἄφθονα θραύσματα
πηλίνων ἀγγείων πολλὰ τῶν ὁποίων εἶναι καλυμμένα διὰ σταλακτιτικῆς
ὑλης. Ταῦτα παραμένουν ἐπὶ τόπου.

Εἰς τὸ πρὸς τὰ ἀριστερὰ τμήμα του δεσπόζει ὑπερμεγέθης σταλακτί-
της ἐν εἴδει καταρράκτου.

Εἰς τὸ δάπεδόν του ὑπάρχουν τοποθετημένες εἰς ἀκανονίστους σειρὰς
πέτρες σχηματίζουσαι χωρίσματα.

Πρὸς τὰ ἀριστερὰ τοῦ σταλακτίτου—Καταρράκτου—δύο διαβάσεις ἐν



Βοτρουοειδῆς σταλακτίται στὴν κατακόρυφον διάκλασιν
(Φωτογραφία "Ἄννας Πετροχειίλου)

εἶδει διαδρόμων ὁδηγοῦν ὁ μὲν δεξιὸς εἰς στρογγυλὸν θάλαμον με δύο 2 τοῦ-
νελ πρὸς τὰ ἀριστερὰ του καὶ ἄφθονον γουανὸ πρὸς τὸ δάπεδόν του, ὁ δὲ
ἀριστερωτέρος εἰς κατωφερικὸν θάλαμον μήκους 15×10×4.

Ὁ ἀνωτέρω θάλαμος πρὸς τὰ δεξιὰ του ἐνώνεται με ἕτερον διὰ μέσου
σειρᾶς ἐκ στύλων καὶ σταλαγματιῶν μήκους 12×5×1.

Χαρακτηριστικὸν τῶν ἀνωτέρω θαλάμων εἶναι ἡ ἀκάλυπτος ἀπὸ διά-

κοσμο σταλακτ. και επίπεδος όροφή των εις τó αυτό ύψος, και μόνον όπου υπάρχουν χαρακτηριστικές σχισμές απότόμως ύψοῦται αὐτή. Είς τὰ σημεῖα αὐτὰ ὡς ἐπὶ τῆ πλείστον ἔχουν ἀναπτυχθῆ λιθωματικαὶ μορφαί.

Τὸ πρὸς τὰ δεξιὰ τμήμα τοῦ σπηλαίου ἀποτελεῖται ἀπὸ τὸν «Πρῶτον Μεγάλον θάλαμον» διαστάσεων μήκους 13×19×3,5. Ὁ θάλαμος οὗτος πρὸς Δ εἶναι κατ' ἀρχὰς ἐλαφρῶς κατωφερικὸς και καλυμμένος με πεσμένους ὀγκολίθους, ἐπὶ τῶν ὁποίων ἔχουν ἀναπτυχθῆ σταλαγιμίται. Πρὸς τὸ τέλος του στενεύει και καταλήγει πολὺ κατωφορικὸς.

Πρὸς Ν. συνδέεται με ἕτερον θάλαμον μήκους 4,5μ.×9,5×2,5. Εἰς τὴν βάσιν τοῦ δεξιοῦ τοίχου του μικρὰ ὀπή τοίχου καταβόθρας ὁδηγεῖ εἰς κατη-



Με τὴ διάνοιξη αὐτοῦ τοῦ σημείου ἀπεκαλύφθη τὸ μεγαλύτερον τμήμα τοῦ σπηλαίου με τὶς ξηρολιθιῆς και τὰ θραύσματα ἀγγείων.
(Φωτογραφία 1. Ἰωάννου).

φορικὸν θάλαμον ὁ ὁποῖος ἔχει χωρισθῆ εἰς δύο μικροτέρους διὰ λιθωματικῶν μορφῶν. Ἐτέρα ὀπή πρὸς Β. τὸν συνδέει με τὸν «Πρῶτον Μεγάλον Θάλαμον». Εἰς τὸ βαθύτερον σημεῖον τοῦ ἀνωτέρω θαλάμου ὑπάρχει ἐν καλῆ καταστάσει ἀκόμη σκελετὸς μικρᾶς αἰγός.

Πρὸς Ν. τοῦ Νοτίου θαλάμου ἀπότομος ἀνάβασις 2,5 μ. ὁδηγεῖ εἰς τεράστιον θάλαμον, ὁ ὁποῖος χωρίζεται δι' ὀγκωδῶν στύλων εἰς τρεῖς τοιούτους. Ὁ δεξιὸς στρογγυλὸς 5×5 εἶναι πλουσιώτατα διακοσμημένος και εὐρίσκεται εἰς ἀρκετὰ ὑψηλότερον ἐπίπεδον ἀπὸ τοὺς δύο ἑτέρους.

Ὁ μεσαῖος διαστάσεων 8×9×5 εἶναι πολὺ κατηφορικὸς εἰς τὸ κέντρον του ὁμοιάζων με Χοάνην, ἡ ὁποία καταλήγει εἰς καταβάθρας.

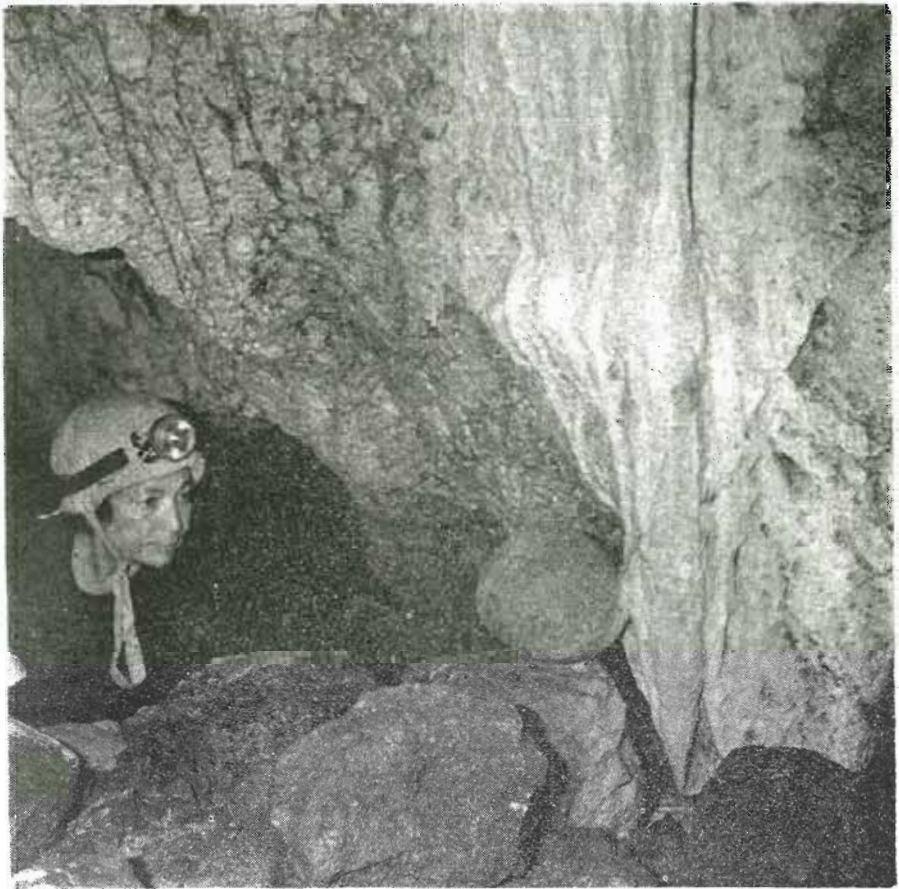
Ὁ ἀριστερὸς θάλαμος κατ' ἀρχὰς κατηφορικὸς διαστάσεων μήκους 19 μ. ἔχει πλάτος 3 μ. μέχρι 5 μ. μήκος, τὰ δὲ ὑπόλοιπα 21 μ. ἔχουν πλάτος 9 μ. ἀνηφορικά. Τὸ ὕψος του ἀνέρχεται εἰς 4 μ.

Ἐδῶ τελειώνουν τὰ νότια και δυτικὰ διαμερίσματα τοῦ δεξιοῦ τμήματος.

Ἐκ τῶν «Πρῶτον μεγάλων θαλάμων» τοῦ δεξιοῦ τμήματος πρὸς Ν. Α. ἀρχίζει ἀνηφορικός διάδρομος μήκους 29 μέτρων πλάτους 4–5 μ. ὁ ὁποῖος χωρίζεται ἀπ’ αὐτὸν ἀπὸ δύο τεραστίους στύλους.

Κατ’ ἀρχάς ὁ διάδρομος ἐνώνεται πρὸς τὰ ἀριστερὰ διὰ χαμηλῶν ἀνοιγμάτων μὲ τὸ ἀριστερὸ τμήμα.

Τὸ ὕψος τοῦ ἐνώστας ἀρχῆς εἶναι 3 μ. π. πρὸ τοῦ τέλους τοῦ καταλήγει εἰς 0,60 μ. Τοῦτο προεκλήθη ἀπὸ κυλισμένα φερτὰ ὑλικά καὶ πρὸς τὰς δύο κατευθύνσεις του, τὰ ὁποῖα ἐπλήρωσαν τὸ τελευταῖον τμήμα του εἰς τὴν ὀροφήν. Ἀφαιρεθὲν τμήμα αὐτῶν ἀπεκάλυψεν τὴν συνέχειαν τοῦ διαδρόμου πρὸς τὸν «Κεντρικὸν θάλαμον» εἰς ἐπὶ πλέον μήκος 14 μ.



Λίθινη σφαῖρα κολλυμένη μὲ σταλακτιτικὴ ὕλη.
(Φωτογραφία Ἄνας Πετροχείλου)

Εἰς τὸ κέντρον τοῦ ἀποκαλυφθέντος τμήματος τοῦ διαδρόμου πρὸς τὰ ἀριστερὰ ὑπάρχει θάλαμος $7 \times 5 \times 1,7$ μ. ὁ ὁποῖος καταλήγει εἰς τὸν «Κεντρικὸν θάλαμον» ἀπὸ τὸν ὁποῖον χωρίζεται διὰ χαμηλοῦ τοίχου ἐκ ξηρολιθιάς μέχρι τοῦ παρακειμένου ὀγκώδους στύλου. Παρὰ τὴν δεξιὰν πλευρὰν τῆς

εἰσόδου τοῦ ἀνωτέρω θαλάμου εὐρέθη σφαῖρα ἐκ λίθου προσκολλημένη διὰ σταλακτιτικῆς ὕλης διαστάσεων 0, 16×0, 16.

Πρὸς τὰ δεξιὰ του ὁ διάδρομος διὰ χαμηλῆς διαβάσεως συνδέεται μὲ ἑτέρους τέσσαρας θαλάμους συνδεδεμένους μεταξύ των διὰ στενῶν διαδρόμων, καταλήγοντες κυκλωτέρως εἰς τὸν κεντρικὸν θάλαμον. Αἱ διαστάσεις των εἶναι: τοῦ πρώτου 8×5×4, τοῦ δευτέρου 5×4×0,8, τοῦ τρίτου 16×11×1, 5—3,5 καὶ τοῦ τετάρτου 10×5×1,5.

Ὁ πρῶτος καὶ ὁ τέταρτος εἶναι ἐπίπεδοι, ἐνῶ ὁ δεῦτερος καὶ τρίτος κατηφορικοί.



Ἀνάμεσα ἀπὸ τοῖχο καὶ κολῶνα ξηρολιθιά καὶ πάνω της ἀνεπτυγμένη κολωνίτσα.
(Φωτογραφία Ἄννας Πετροχειλοῦ)

ΣΧΗΜΑΤΙΣΜΟΣ ΤΟΥ ΣΠΗΛΑΙΟΥ:

Τὸ σπήλαιον ἐσχηματίσθη διὰ διαβρώσεως καὶ ἐν συνεχείᾳ διὰ πίεσεως μεγάλων ποσοτήτων ὑδάτων ἐντὸς ἐπιπέδων στρωμάτων ἀσβεστολίθου, μὲ παρεμβολὴν τεμαχοπαγοῦς.

Τὰ ὕδατα εἰσεχώρησαν ἐκ τῆς ὀροφῆς ἀπὸ τὰ ἀκόλουθα σημεῖα: Πρῶ-

τον από τὸν «Κεντρικὸν θάλαμον». Δεύτερον ἀπὸ τὸν πρὸς τὰ ἀριστερὰ αὐτοῦ κατιφορικὸν θάλαμον. Τρίτον ἀπὸ τὸν Νοτιώτερον θάλαμον τοῦ «Πρώτου Μεγάλου θαλάμου» τοῦ δεξιοῦ τμήματος. Ἡ διάνοιξις τῆς σημερινῆς εἰσόδου θεωρεῖται μεταγενεστέρα.

Χαρακτηριστικὰ εἶναι τὰ καλῶς διατηρούμενα ἴχνη μηχανικῆς ἐνεργείας τῶν ὑδάτων ἐπὶ τῆς ἀκαλύπτου ὀροφῆς τοῦ δεξιοῦ θαλάμου τοῦ εὐρισκομένου πρὸ τοῦ τέλους αὐτοῦ. Σ' αὐτὸν σώζονται εἰς μικρὸν κοίλωμα τῆς ὀροφῆς αἱ μικραὶ πέτραι, αἱ ὁποῖαι τὸ διήνοιξαν μὲ περιστροφικὴν κίνησιν.

Τὰ ὕδατα διέφυγον ἀπὸ τὰς σχισμάς καὶ καταβόθρας πού εὐρίσκονται εἰς διάφορα σημεῖα τῶν ἄκρων τοῦ σπηλαίου.

ΔΙΑΣΤΑΣΕΙΣ ΤΟΥ ΣΠΗΛΑΙΟΥ :

Τὸ κατ' εὐθείαν μήκος του ἀνέρχεται εἰς 110μ. Τῶν διαδρόμων του εἰς 400 μ.π. Τὸ μεγαλύτερον βάθος του ἀπὸ ἐπίπεδον εἰσόδου ἀνέρχεται εἰς 12μ. Καταλαμβάνει ἔκτασιν 2.500 τετρ. μέτρα.

ΜΕΤΕΩΡΟΛΟΓΙΚΑ :

Ἡ θερμοκρασία τοῦ σπηλαίου εἰς ὅλας τὰς ἐποχὰς τοῦ ἔτους ἀνέρχεται εἰς 18⁰ ἢ ὑγρασία του 80⁰.

ΒΙΟΣΠΗΛΑΙΟΛΟΓΙΑ:

Λόγω τοῦ μικροῦ πάχους τῆς ὀροφῆς του καὶ τοῦ ἄνωθεν αὐτοῦ κατωκμένου χώρου, διοχετεύονται ἐντὸς αὐτοῦ εἰς ὠρισμένα σημεῖα ἀκάθαρτα ἐκ διηθήσεως ὑγρὰ. Ὡς ἐκ τούτου ἔχουν ἀναπτυχθῆ εἰς τὰ ἀνωτέρω σημεῖα πολλοὶ ὄργανισμοί, οἱ ὁποῖοι πρέπει νὰ μελετηθοῦν ἀπὸ εἰδικοὺς βιοσπηλαιολόγους.

ΤΟΥΡΙΣΜΟΣ .

Τὸ σπήλαιον θεωρεῖται γενικοῦ τουριστικοῦ ἐνδιαφέροντος διότι: Εἶναι εὐμέγεθες μὲ ἐντυπωσιακὸν χαρακτηῖρα λόγω τοῦ ποικίλου λιθωματικοῦ διακόσμου του καὶ διότι κινεῖ τὴν περιέργειαν λόγω τοῦ προϊστορικοῦ καὶ ἀρχαιολογικοῦ ἐνδιαφέροντος, πού παρουσιάζει μὲ τὰ ἐν αὐτῷ παλαιὰ κτίσματα (ξηρολιθιῆς) καὶ τὰ θραύσματα ἀγγείων διασπάρτων εἰς πολλὰ σημεῖα.

Διότι εὐρίσκεται πολὺ πλησίον ἀμαξητῆς ἀσφαλτοστρώστου ὁδοῦ τῆς τέως Διοικήσεως Πρωτευούσης καὶ ὡς ἐκ τούτου ἡ ἀξιοποίησις του εἶναι εὐκόλος. Ἀξιοποιούμενον δέ, θέλει συμβάλλει εἰς τὴν αὐξήσιν τουριστικῶν στοιχείων τῆς πόλεως τῶν Ἀθηνῶν.

Ἡ διαρρύθμισις πρὸς τουριστικὴν ἐκμετάλλευσιν ἀπαιτεῖ τὴν ἀκόλουθον σειρὰν ἔργων.

1) Διεύρυνσιν τῆς σημερινῆς εἰσόδου του διὰ τὴν εὐκόλον ἀνάληψιν τοῦ κλαστικοῦ ὕλικου τὸ ὁποῖον εἶναι συσσωρευμένον εἰς τὸν πρῶτον θάλαμον αὐτοῦ καὶ τοὺς διαδρόμους.

2) Πρόχειρος ἀσφάλισις τῆς εἰσόδου του μετὰ τὴν διεύρυνσιν.

3) Μέριμνα διὰ τὴν ἐξουδετέρωσιν τῶν διηθουμένων ὑγρῶν ἐκ βόθρων ὑπερκειμένων οἰκιῶν καὶ στεγανοποίησις αὐτῶν.

4) Ἀπαγόρευσις ἀνεγέρσεως οἰκοδομῶν ὑπεράνω τοῦ χώρου τοῦ σπηλαίου εἰ δυνατόν ἢ κατεδάφισις τῶν τελευταίως ἀνεγερθεῖσων τοιούτων.

5) Διευθέτησις τουριστικῆς διαδρομῆς προοδευτικῶς ἵνα ἀρχίσῃ ἀμέσως ἢ τουριστικὴ ἐκμετάλλευσις του.

ΧΑΡΑΚΤΗΡΙΣΜΟΣ ΤΩΝ ΠΡΟΪΣΤΟΡΙΚΩΝ ΕΥΡΗΜΑΤΩΝ

Υπό τοῦ Κου Ν. ΠΛΑΤΩΝΟΣ Ἀρχαιολόγου

«Τὰ περισυλλεγέμενα ὑπὸ τῆς Κας Ἑκκασίας Πετροχειλοῦ ὄστρακα εἰς τὸ νεωστὶ ἀποκαλυφθέν λίαν σημαντικὸν σταλακτιτικὸν σπήλαιον τῆς περιοχῆς Ριζουπόλεως Ἐκκασίας, Ἀθηνῶν, ἐξητάσθησαν παρ' ἡμῶν, ἀφοῦ προηγουμένως ἐκαθορίσθησαν. Διαπιστοῦται ὅτι ἅπαντα ἀνήκουν εἰς τὴν ὑστέραν νεολιθικὴν καὶ ὑπονεολιθικὴν φάσιν τῆς Γ' π.χ. χιλιετηρίδος καὶ ἀνήκουν εἰς ἀγγεῖα τῶν ἀκολουθῶν σχημάτων: λεκανοειδῆ, προχοειδῆ, σταμνοειδῆ, λεβητοειδῆ, χυτροειδῆ, πιθοειδῆ».

ΒΙΒΛΙΟΓΡΑΦΙΑ

- Δ. Κ. ΕΥΑΓΓΕΛΙΔΗΣ: Ἐνα σπήλαιον τῶν Ἀθηνῶν γιὰ ἀντιαεροπορικὸ καταφύγιον «Νέα Ἑλλάς» 2.10.1939.
- Α. Ζ.: Τὸ φαντασμαγορικὸ σπήλαιον σταλακτιτῶν τῆς Ριζουπόλεως «Αὐγή» 18.6.1960.
- ANNA PETROCHILOU: Ἐνα ἐνδιαφέρον σπήλαιον στὴν καρδιὰ τῆς Ἀθήνας «Ἔθνος» 20.1.1964.

RESUMÉ

La grotte Profitis Ilias (Prophète Elie) Rizoupolis No 1082,

Par. Mm Anna Petrochilos

Se trouve dans la banlieue Rizoupolis de la ville d' Athènes, au-dessous de l' eglise du Prophète Elie.

Ses corridors et salles en dedales couvrent un espace de 2500 m².

La grotte a été employée pendant l' époque néolithique comme habitat ou comme emplacement de culte ou pour les deux. Ce-ci a été constaté par la découverte dans une Salle de mur de separation en pierres lisses couvertes de stalagmites. Dans une autre Salle on a trouvé de lignes de separation de pierres ainsi que des fragments de potteries neolithiques. A été trouvée également une boule de pierre (de dimensions 0,20×0,20) adherente au Sol par un matiere stalactitique.

La grotte à été explorée par Mme Anna Petrochilos aidée par M.M. D. Liangos, J. Ioannou et D. Linos.

ΣΠΗΛΑΙΟΝ ΠΡΟΦΗΤΟΥ ΗΛΙΑ · ΑΡ 1082
ΡΙΖΟΥΠΟΛΕΩΣ ΑΤΤΙΚΗΣ

ΜΕΤΡΗΣΙΣ - ΣΧΕΔΙΟΝ ΑΝΝΑΣ ΠΕΤΡΟΧΕΙΛΟΥ

ΚΛΙΜΑΣ 1:300



1 2 3 4 5 6 7 8 9 10 11 12

ΠΕΤΡΟΧΕΙΛΟΝ	ΠΕΤΡΟΧΕΙΛΟΝ	ΠΕΤΡΟΧΕΙΛΟΝ	ΠΕΤΡΟΧΕΙΛΟΝ	ΠΕΤΡΟΧΕΙΛΟΝ	ΠΕΤΡΟΧΕΙΛΟΝ	ΠΕΤΡΟΧΕΙΛΟΝ	ΠΕΤΡΟΧΕΙΛΟΝ	ΠΕΤΡΟΧΕΙΛΟΝ	ΠΕΤΡΟΧΕΙΛΟΝ	ΠΕΤΡΟΧΕΙΛΟΝ	ΠΕΤΡΟΧΕΙΛΟΝ
1	2	3	4	5	6	7	8	9	10	11	12

ΠΕΤΡΟΧΕΙΛΟΝ ΚΑΘΩΣ ΚΑΙ ΤΟ ΕΙΔΩΣ ΤΟΥ