

ΣΠΗΛΑΙΟΝ ΚΟΚΚΙΝΩΝ ΠΕΤΡΩΝ ΠΕΤΡΑΛΩΝΩΝ ΧΑΛΚΙΔΙΚΗΣ ΑΡΙΘ. 1044

Υπό Κας ΑΝΝΑΣ ΠΕΤΡΟΧΕΙΛΟΥ

ΙΣΤΟΡΙΚΟΝ :

Τὸ σπήλαιον Κόκκινων Πετρῶν Πετραλώνων Χαλκιδικῆς λόγω τοῦ ἐπισημονικοῦ ἐνδιαφέροντος ποῦ παρουσιάζει ἐξ αἰτίας τοῦ μεγέθους του, τοῦ σχηματισμοῦ του καὶ τῆς εὐρέσεως ἐντὸς οὐτοῦ ἰχνῶν προϊστορικῶν θηλαστικῶν καὶ τελευταῖα τοῦ κρανίου τύπου Νεάντερτάλ, δὲν ἦτο δυνατόν νὰ ἐξερευνηθῆ, χαρτογραφηθῆ καὶ μελετηθῆ ἐντὸς βραχέως χρονικοῦ διαστήματος. Μέχρι σήμερον ἔχουν πραγματοποιηθῆ τρεῖς ἐξερευνητικαὶ ἀποστολαί.

Αἱ δύο πρῶται ἐπραγματοποιήθησαν τὸν Αὐγούστον καὶ Ὀκτώβριον τοῦ 1959 ὑπὸ τοῦ Ι. Πετροχείλου ἐντολῆ καὶ χορηγία Ι.Γ.Ε.Υ. Εἰς τὴν δευτέραν ἔλαβε μέρος καὶ ἡ γράφουσα, ἡ ὁποία ἠσχολήθη μὲ τὴν χαρτογράφειν καὶ τουριστικὴν μελέτην ὁλοκλήρου τοῦ μέχρι τότε γνωστοῦ τμήματος τοῦ σπηλαίου (βλέπε δελτίον ΕΣΕ τόμος V τεύχος 5—6 'Ιαν.—'Ιούνιος 1961).

Ἐπίσης τὰ ἀποκαλυφθέντα εὐρήματα προϊστορικῶν ζώων ἀνεκoinώθησαν ὑπὸ τῆς γραφούσης εἰς τὸ 3ον Διεθνὲς σπηλαιολογικὸν συνέδριον ποῦ ἔλαβε χώραν τὸ 1961 εἰς Βιέννην.

Ἡ τρίτη ἐξερεύνησις ἐπραγματοποιήθη τὸν Αὐγούστον τοῦ 1962 ἐντολῆ ΕΣΕ χορηγία Ε.Ο.Τ. ὑπὸ τὴν ἀρχηγίαν τῆς γραφούσης καὶ τοῦ κ. Ι. Ἰωάννου μέλους τῆς Ε.Σ.Ε. Κατ' αὐτὴν ἐξερευνήθη καὶ ἐχαρτογραφήθη μέγα μέρος τοῦ νεοανακαλυφθέντος τμήματος τοῦ σπηλαίου.

Κατὰ τὴν ἐξερεύνησιν τοῦ ἀνωτέρω τμήματος διεπιστώθη ἡ εἰς αὐτὸ ὕπαρξις μεγάλων ποσοτήτων ἀπολιθωμένων ὀστέων προϊστορικῶν θηλαστικῶν, ὁμοίων μετὰ τῶν ἀποκαλυφθέντων κατὰ τὰς δύο πρῶτας ἐξερευνησεις εἰς τὸ παλαιότερον τμήμα. Ἐπίσης εἰς τὸ νέον τμήμα διεπιστώθη ἡ ὕπαρξις μεγάλων ποσοτήτων κοπρολίθων (ἀπολιθωμένων κοπράνων) τῶν ἀνωτέρω ζώων. Συγχρόνως ἐνετοπίσθη ἡ θέσις τῆς παλαιᾶς εἰσόδου, ἡ ὁποία εἶναι σήμερον προσχωμένη ἀπὸ φερτὰ ὑλικά ἀποσπασθέντα ἐκ τῆς πλησίον τῆς εἰσόδου ὄροφης. Τὰ πορίσματα τῆς ἀνωτέρω μελέτης ὑπεβλήθησαν εἰς τὸν Ε.Ο.Τ. καὶ κατόπιν ἐδημοσιεύθησαν εἰς τὸ Δελτίον τῆς Ε.Σ.Ε. τόμος VI τεύχος 7—8 'Ιούλιος—Δεκέμβριος τοῦ 1962 (ἐκ τυπογραφικῆς ἀβλεψίας τὸ κείμενον τῆς 4ης σελίδος ἐτυπώθη εἰς τὴν 6ην σελίδα).

Ἡ ὁλοκλήρωσις τῆς ἐξερευνήσεως καὶ χαρτογραφήσεως—χωρὶς νὰ ἀποκλειώνται τὰ ἀπρόοπτα—ἐπραγματοποιήθη τὸν Δεκέμβριον τοῦ 1963 ὑπὸ τὴν ἀρχηγίαν τῆς γραφούσης καὶ τῶν μελῶν τῆς Ε.Σ.Ε. κ.κ. Δ. Λιάγγου Ἀθηνῶν καὶ Ι. Ἀποστολίδου κλιμακίου Θεσσαλονίκης, ἐντολῆ ΕΣΕ καὶ χορηγία ΕΟΤ.

ΜΟΡΦΟΛΟΓΙΑ:

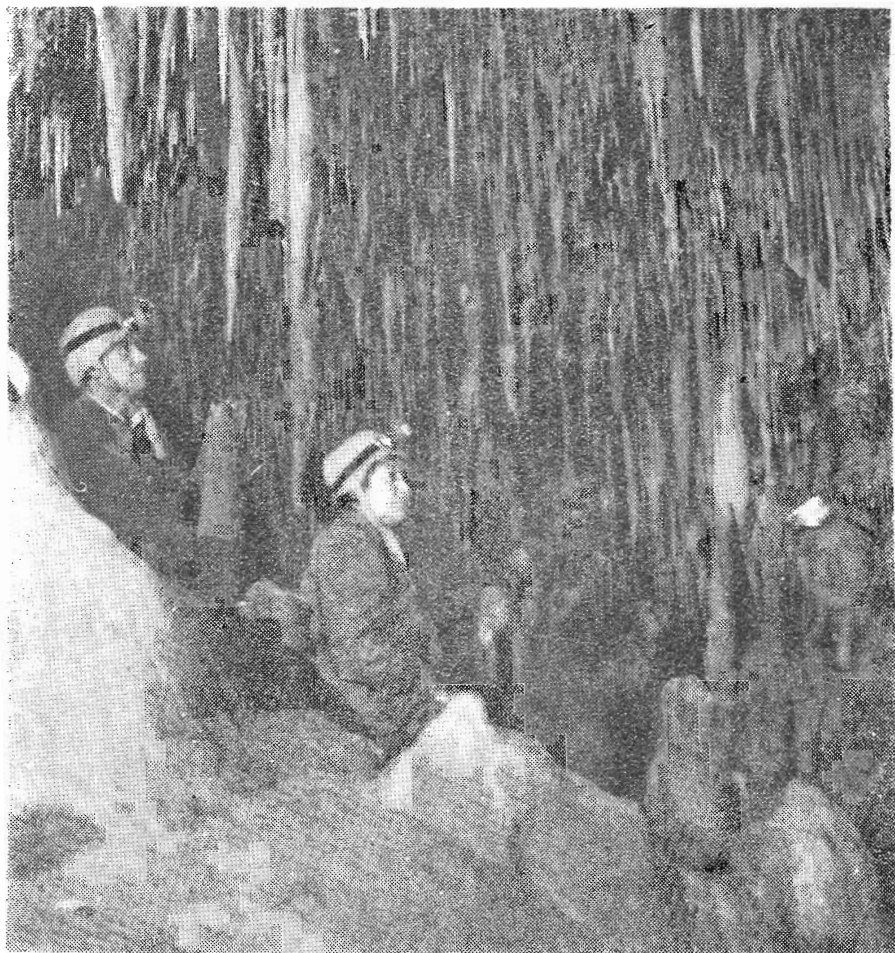
Κατὰ τὴν συνέχισιν τῆς ἐξερευνήσεως του ἀπεκαλύφθησαν εἰς δύο σημεῖα τοῦ νέου τμήματος, νέοι θάλαμοι μεγάλων διαστάσεων πλουσιώτατα διακοσμημένοι μὲ ὀγκῶδεις καὶ ἐντυπωσιακοὺς στήλους καὶ σταλαγμίτας.

Ὡς ἐπὶ τὸ πλεῖστον οἱ ἀνωτέρω θάλαμοι καταλήγουν εἰς ἐκτεταμένας

ἡ μετρίου μεγέθους παραλλήλους διακλάσεις ἢ χαράδρας μὲ μεγάλον βάθος καὶ ὕψος ὀροφῆς. Εἰς πολλὰς ἐξ αὐτῶν ἔχουν διανοιχθῆ βαθεῖαι καταβόθραι.

Τὸ πρῶτον νεοανακαλυφθὲν τμῆμα ἐκτείνεται πρὸς ΒΑ τοῦ «Μεγάλου θαλάμου» τῆς παλαιᾶς εἰσόδου, τὸ ὁποῖον ἀποτελεῖται ἀπὸ τρεῖς θαλάμους διαδρόμους καὶ διακλάσεις διαφόρων μεγεθῶν. Ὁ πλουσιώτατος διάκοσμος τῶν δὲν ὑπολείπεται τῶν μέχρι σήμερον γνωστῶν τμημάτων τοῦ σπηλαίου.

Πρόκειται περὶ ἐνὸς τμήματος τοῦ σπηλαίου μήκους $60 \times 25 \times 10$, τὸ ὁποῖον ἔχει χωρισθῆ εἰς θαλάμους ἀπὸ σειρὰς ὀγκωδῶν στύλων σχηματίσαν-



Πρῶτος ἐκ δεξιῶν ὁ ἀείμνηστος Ι. Ἀποστολίδης. Εὗρηκε τραγικὸν θάνατον στὶς χιονισμένες πλαγιές τοῦ Ὀλύμπου στὶς 5 Ἀπριλίου 1964. Πρῶτος ἐξ ἀριστερῶν ὁ Δ. Λιάγγος, ὁ ὁποῖος ἔλαβε μέρος στὴν ὁμάδα διασώσεώς του ὡς μέλος τοῦ Συνδέσμου Ἑλλήνων Ὀρειβατῶν. Δεύτερη Α. Πετροχείλου. Φωτογρ. Ἀννας Πετροχείλου

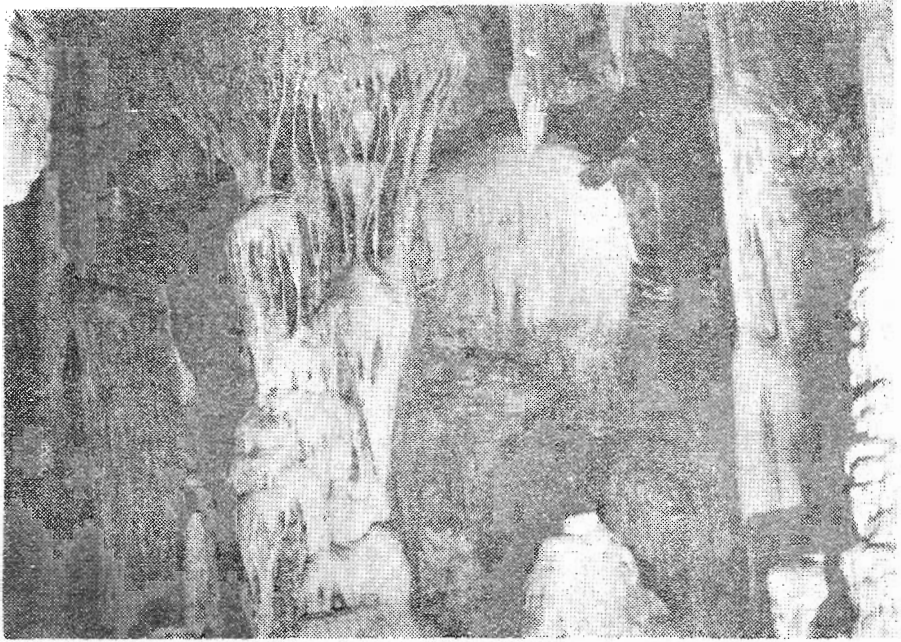
τας θαυμασίους τοίχους διὰ μέσου τῶν ὁποίων πραγματοποιεῖται ἡ διάβασις. Τὸ ἀνωτέρω τμῆμα συνεχίζει μὲ ἀποτόμους παραλλήλους καὶ δυσβάτους διακλάσεις καὶ χαράδρας εἰς μήκος ἀκόμη 30μ.π. εἰς τὰ βαθύτερα ση-

μεία τῶν ὁποίων ἔχουν διανοιχθῆ κατὰ κανόνα βαθεῖαι καταβόθραι.

Τὸ σημεῖον τοῦτο τοῦ σπηλαίου εἶναι τὸ βορειότερον καὶ καταλήγει ἀνηφορικῶς.

Τὸ δάπεδόν του καλύπτεται ἀπὸ ἐρυθρογῆν κάτωθεν τῆς ὁποίας σώζονται ὑπολείμματα ὀστέων θηλαστικῶν ἀποσαθρωμένα ἢ ἀπολιθωμένα.

Τὸ δεύτερον τμήμα εὐρίσκεται εἰς τὸ νοτιώτερον σημεῖον τοῦ μελετηθέντος τμήματος κατὰ τὴν προηγουμένην ἐξερεύνησιν καὶ ἐκτείνεται πρὸς δύο κατευθύνσεις, πρὸς Βορρᾶν καὶ πρὸς Νότον.



Σταλακτικός διάκοσμος παρὰ τὸ νεοεξερευνηθὲν τμήμα
Φατογρ. "Αἴνας Πετροχειλῶν

Ἡ προσπέλασις του ἐπιτυγχάνεται δι' ἀποτόμου καταβάσεως 8μ. ἣ ὁποία ὀδηγεῖ κατὰ πρῶτον εἰς θάλαμον μήκους 14×4×8 εἰς τὸ βαθύτερον σημεῖον τοῦ ὁποίου ὑπάρχει λεκάνη ὕδατοςυλλογῆς μὲ διαυγῆς ὕδωρ μήκους 5×1 καὶ βάθος ὕδατος 0,5μ. Δεξιὰ τῆς εἰσόδου του καὶ πρὸ τῆς καταβάσεως εἰς ὑψηλότερον ἐπίπεδον διανοίγεται θαλαμίσκος μήκους 5×3, ὁ ὁποῖος συγκοινωνεῖ μὲ τὸ χαμηλότερον σημεῖον τοῦ ἀνωτέρω θαλάμου καὶ δι' ὁπῆς ἐν εἶδει καταβόθρας.

Τὸ πρὸς Β. ἐκτεινόμενον τμήμα ἀποτελεῖται ἀπὸ ἕνα θάλαμον μήκους 7×6×16μ. μὲ ἴσοχῆν πρὸς τὰ δεξιὰ, τοῦ ὁποίου ἡ προσπέλασις πραγματοποιεῖται δι' ἀποτόμου καταβάσεως 3 μ.π. καὶ καταλήγει πάλιν κατωφερικὰ εἰς διάκλασιν μήκους 15×2μ. τῆς ὁποίας τὴν συνέχειαν ἀναχαίτιζει ἀναπτυσχθεῖς σταλακτικὸς ὄγκος. Ἡ ὄροφή της ὑπερβαίνει τὰ 15μ.

Τὸ ἀνωτέρω τμήμα χαρακτηρίσθηκε ὡς τὸ πλέον ἐντυπωσιακὸν λόγῳ τοῦ μοναδικοῦ εἰς τὸ εἶδος του διακόσμου του.

Εἰς ὅλην του τὴν ἑκτασιν—δάπεδον, τοῖχοι, ὄροφή—εἶναι καλυμμένον ἀπὸ λεπτοτάτους κοραλιοειδεῖς σταλακτίτες ὁμοιάζον πρὸς κῆπον μὲ ἐξωτι-

κά ἄνθη. Ὁ ἴδιος διάκοσμος ἔχει ἀναπτυχθῆ καὶ ἐπὶ τῶν κρεμαμένων σταλακτιτῶν, προσθέτων ἀσύλληπτον φαντασμαγορίαν.

Τὸ πρὸς Νότον τμήμα ἐκτείνεται κατ' ἄρχάς εἰς ἐπιμήκη θάλαμον μήκους $13 \times 9 \times 4$ μ.π. ὁ ὁποῖος πρὸς τὰ δεξιὰ του εἶναι πολὺ ἀνηφορικός ἐνῶ τὸ πρὸς τὰ ἀριστερὰ του τμήμα εἶναι ἐπίπεδον ἐν εἴδει διαδρόμου. Ὅλον τὸ ἀνηφορικὸν τμήμα εἶναι διακοσμημένον μὲ ὀγκώδεις στύλους καὶ σταλαγμίτας.

Πρὸς τὸ τέλος του ἀπότομος ἀνάβασις 3 μ.π. ὁδηγεῖ εἰς ἐκτεταμένον θά-



Δαντελλωτοὶ παραπετασματοεἰδεις σταλακτίται
Φωτογρ. "Ἄνας Πετροχείλου

λαμον μήκος $45 \times 17 \times 8$. Καὶ αὐτὸς ὁ θάλαμος πρὸς τὰ δεξιὰ του εἶναι πολὺ ἀνηφορικός καὶ ἐντυπωσιακὰ διακοσμημένος διὰ λιθωματικῶν μορφῶν. Ἀντιθέτως πρὸς τὸ κέντρον του ἀριστερὰ εἶναι ἄρκετὰ κατηφορικός καταλήγων εἰς διακλάδωσιν ἀποτελουμένην ἐκ δύο συνεχομένων θαλάμων συνολικοῦ μήκους $30 \times 10 \times 10$.

Ἡ προσπέλασις του γίνεται δι' ἀποτόμου καταβάσεως 3 μ.π.

Ἡ ὀροφή τοῦ πρώτου θαλάμου πρὸς τὸ τέλος του μειώνεται εἰς 2 μ.,

ἐνῶ τοῦ δευτέρου ἡ ὄροφή εἰς ὅλην τῆς τῆν ἕκτασιν πλησιάζει τὰ 15μ.π. Ὁ ἀνωτέρω θάλαμος ἔχει πρὸς τὰ δεξιὰ του ἐξώστην διακοσμημένον με σταλαγμίτας ἐνῶ πρὸς τὰ ἀριστερὰ τὸ δάπεδόν του εἶναι ἀρκετὰ ἐπικλινές.

Τὸ ὑπόλοιπον τμῆμα τοῦ ἐκτεταμένου θαλάμου χωρίζεται κατὰ μήκος εἰς δύο. δι' ἀνεπτυγμένου λιθωματικοῦ ὄγκου. Τὸ δάπεδον μέχρι τοῦ σημείου τούτου εἶναι καλυμμένον διὰ παχέως στρώματος γουανό (κόπρος νυκτερίδων) καὶ ἐπ' αὐτοῦ ποσότης χώματος δυσκολεύουσα τὴν διάβασιν.

Τὸ σπήλαιον συνεχίζεται πρὸς Νότον. Διὰ μέσου ὀγκωδῶν στύλων δια-



Κοραλλιοειδῆς σταλακτίται κοσμοῦν ὀλόκληρον τὴν διάκλασιν πού εὑρίσκεται εἰς τὸ νεοξευρευνηθὲν τμῆμα
Φωτογρ. Ἄνας Πετροχειλοῦ

νοίγεται ἕτερος θάλαμος μήκους $15 \times 13 \times 10$ ἐπίσης ἀνηφορικός πρὸς τὰ δεξιὰ καὶ κατηφορικός πρὸς τὰ ἀριστερὰ.

Καὶ αὐτοῦ τοῦ θαλάμου τὸ δάπεδον καλύπτεται ἀπὸ παχὺ στρώμα γουανό λασπῶδους χωρὶς νὰ εἶναι καλυμένον ὑπὸ χώματος.

Πρὸς τὸ τέλος του ὁ θάλαμος εἶναι ἀνηφορικός καὶ καταλήγει εἰς διά-

δρομον έντυπωσιακά διακοσμημένον μήκους 4μ. πλάτους κατ' άρχάς 3μ. ένω προς τό τέλος του μειώνεται εις 1μ.

Έν συνεχεία άπότομος κατάβασις 2μ. οδηγεί εις τόν τελευταίον θάλαμον μήκους 9×5×4 ό όποίος προς τό τέλος του καταλήγει άνηφορικός χωρίς άξιόλογον διάκοσμον.

ΣΠΗΛΑΙΟΓΕΝΕΣΙΣ:

Διά τής έξερευνήσεως και του ύπολοίπου τμήματος του σπηλαιου ένισχύθη ή υπόθεσις τής θέσεως τής παλαιάς εισόδου εις τό όρισθέν σημεϊον κατά τήν προηγουμένην άποστολήν—Αύγουστος 1962—.

Έπίσης κατά τήν τελευταίαν έρευναν διεπιστώθη συνέχισις τής κοιλότητος του σπηλαιου προς τά άνάντι εις τό σημεϊον τής παλαιάς εισόδου, πληρωμένον έν μέρει έκ των άποκολληθέντων έκ τής όροφής εις τό σημεϊον τουτο ύλικών. Όπως άνεφέρθη εις τήν προηγουμένην μελέτην ταυτα ειχον πληρωσει και τήν διάβασιν τήν συνδέουσαν τό πρωτοξερευνηθέν τμήμα μέ τό άποκαλυφθέν τοιούτον κατόπιν τής άφαιρέσεως του.

Τέλος έκ τής όλοκληρώσεως τής έρεύνης διεπιστώθη ότι τό σπήλαιον ήρχισεν διανοιγόμενον έκ διαβρώσεως, κατ' άρχάς μέν έκ του σημείου τής παλαιάς εισόδου και έν συνεχεία έκ των διακλάσεων.

Αί μεγάλαι ποσότητες ύδατος, αί όποϊαι ειχον έναποθηκευθη εις τά πρώτα κοιλώματα του κατευθυνόμενα έκ Β. προς Ν. διήνοιξαν δύο βασικούς παραλλήλους πλοκάμους εις σχήμα πετάλου. Εις πολλά σημεϊα οί δύο πλοκαμοι διήνοιξαν δευτερευούσας κοιλότητας, βοηθούμενοι δέ και ύπό ένδιαμέσων διακλάσεων συνεδέθησαν μεταξύ των. Δεδομένου ότι ή διάβρωσις συνεχισθη εις βάθος και όχι εις μήκος, δέν κατωρθώθη διάνοξις έξόδου των ύδάτων εις τήν τοπογραφικήν έπιφάνειαν διά τήν κένωσιν τουτου. Κατά συνέπειαν τά ύδατα διέφυγον έκ των διανοιχθεισών μεγάλων καταβοθρών εις τά χαμηλότερα σημεϊα των διακλάσεων.

Μετά τήν κένωσιν του σπηλαιου έκ των ύδάτων ήρχισεν ή λιθωματογένεσις, ή όποία σχηματίσασα τοίχους έκ στύλων έχώρισε τουτο εις πολλά διαμερίσματα, ή άπέκλεισε τήν συνέχειαν άλλων τοιούτων.

ΔΙΑΣΤΑΣΕΙΣ:

Τό σπήλαιον έκτείνεται έκ Β προς Ν. Τό κατ' ευθείαν γραμμήν μήκος του άνέρχεται εις 300μ. Τό μήκος των διαδρόμων του εις 1.500μ. Τό νεοξερευνηθέν τμήμα του καταλαμβάνει έκτασιν 2.600τ.μ. Συνολικώς ή έκτασις του είναι 10.40 τ.μ. (Έκ τυπογραφικου λάθους εις τό ΔΕΛΤΙΟΝ Τόμος ΥΙ Τεύχος 7—8 'Ιούλιος—Δεκέμβριος 1962 έγράφη: Καταλαμβάνει 5.800τ.μ. Σύνολον γνωστόν 6.000 άντι 7.800).

ΜΕΤΕΩΡΟΛΟΓΙΑ:

Η θερμοκρασία έντός του σπηλαιου εις τόν θάλαμον τής παλαιάς εισόδου κατά τόν μήνα Δεκέμβριον ήτο 16ο C. Η ύγρασία 80ο.

ΒΙΟΣΠΗΛΑΙΟΛΟΓΙΑ:

Ουδέν ίχνος ζωής διεπιστώθη μέχρι σήμερα έντός του σπηλαιου χωρίς να έχη γίνει ειδική έρευνα.

Αντιθέτως εις τό νοτιώτερον σημεϊον του νεοξερευνηθέντος τμήματος υπάρχουν μεγάλαι ποσότητες γουανό πολύ παλαιου, καλυμμένου ύπό άρκετών ποσοτήτων χώματος. Έπ' αυτών έχει έναποτεθη μικρόν πάχος σταλακτιτικού ύλικου, τό όποϊον εις πολλά σημεϊα έχει διατρυθη έκ σταγονορ-

ροῆς προερχομένης ἐκ τῆς ὀροφῆς. Λόγω τοῦ ὕψους τῆς ὀροφῆς, τοῦ βάρους τῶν σταγόνων καὶ τοῦ μαλακοῦ ὑλικοῦ τοῦ δαπέδου, ἡ διάτρυσις παρουσιάζει εἰς πολλὰ σημεῖα βάθος πλέον τῶν 0,10μ. ἐν εἶδει λεπτῶν σωλήνων μὲ ἐλαφρὰν ἐπάλειψιν σταλακτιτικοῦ ὑλικοῦ. Εἰς ὠρισμένα σημεῖα ὅπου ἡ σταγονορροή προέρχεται ἀπὸ πολλὰ σημεῖα τὸ ἐν πλησίον τοῦ ἄλλου ἡ διάτρυσις στὸ δάπεδον παρουσιάζεται ὑπὸ μορφήν κυψέλης.

ΤΟΥΡΙΣΜΟΣ:

Τὸ σπήλαιον Κόκκινον Πετρῶν ἀμέσως μετὰ τὴν πρώτην ἐξερεύνησιν ἐχαρακτηρίσθη τουριστικὸν γενικοῦ ἐνδιαφέροντος. Μετὰ τὴν τρίτην καὶ τετάρτην τοιαύτην θεωρεῖται Διεθνοῦς τουριστικοῦ καὶ ἐπιστημονικοῦ ἐνδιαφέροντος.

Ὡς ἐκ τούτου ἐνδείκνυται ἡ τουριστικὴ ἀξιοποίησις του ἡ ὁποία πρέπει ἀπὸ προηγηθῆ πολλῶν ἄλλων τουριστικῶν σπηλαίων ἐν Ἑλλάδι.

Ἀκολούθως ἐπιβάλλεται ἡ ἐπιστημονικὴ μελέτη του ἀπὸ παλαιοντολογικῆς—βιοσπηλαιολογικῆς πλευρᾶς. Εἰς προηγουμένην μελέτην μας ἀνεφέρμεν τὰ ἀναγκαῖα ἔργα πρὸς τουριστικὴν ἀξιοποίησιν του (ἔγγραφον μας ὑπ' ἀριθ. 1062]20-9-1962).

Ἡ Ε.Σ.Ε. ὡς μόνος ὄργανισμὸς διὰ τὴν ἀξιοποίησιν σπηλαίων, διαθέτει εἰδικούς πρὸς τοῦτο ἐπιστήμονας ὄλων τῶν εἰδικότητων.

ΒΙΒΛΙΟΓΡΑΦΙΑ

Ι. Πετροχείλου: Πρόδρομος ἐκθεσις ἐπὶ τῶν γενομένων παρατηρήσεων εἰς τὰ σπήλαια τῶν Πετραλῶνων Χαλκιδικῆς Ἰνστιτ. Γεωλογίας καὶ Ἐρευνῶν Ὑπεδάφους 26-5-1959.

Χ. Στάγκου: Ἐξαιρετικὸν Ἀρχαιολογικὸν ἐνδιαφέρον παρουσιάζει τὸ σπήλαιον Πετραλῶνων Θεσσαλονίκης «Ἔθνος» 20-6-59.

Ι. Πετροχείλου: Τὸ σπήλαιον Πετραλῶνων Χαλκιδικῆς «Ἔθνος» 22-6-59.

Ι. Πετροχείλου: «Νεκροταφεῖον τῶν Γιγάντων». Εἰκόνες ἀρ. 213 20-26-11-59.

Ι. Πετροχείλου: Ἐκθεσις ἐπὶ τῶν γενομένων παρατηρήσεων εἰς τὰ σπήλαια Πετραλῶνων Χαλκιδικῆς «Δελτίον» Ε.Σ. Ἐταιρίας τόμος Υ τεύχος 5—6 Ἰανουάρ.—Ἰούνιος 1960.

Κοκκόρου Π. Κανέλλη Α.: Decouverte d'un crâne paleolitique dan la peninsule Chalcidique. L' Antropologie 1960 V. 64, p. 438—486.

Ἄν. Πετροχείλου: Τὸ σπήλαιον Κόκκινων Πετρῶν Χαλκιδικῆς. «Ἦως» ἀρ. 45 Ἀπρίλιος τοῦ 1961.

Ἄν. Πετροχείλου: Decouverte de lits de mammiferes Quaternaires dans la Petralona de Chalkidiki par J. Petrochilos. Ἀνακοίνωσις εἰς τὸ 3ον Διεθνές Σπηλαιολογικὸν Συνέδριον εἰς Βιέννην. Σεπτέμβριος 1961.

Α. Κανέλλη: «Ἡ σπηλιὰ τῶν Πετραλῶνων» «Βουνὸ» ἀριθ. 227 Ἰούλιος—Αὔγουστος 1962.





Ἄν. Πετροχείλου: «Σπήλαιον Κόκκινων Πετρῶν». «Δελτίον» Ἑλληνικῆς Σπηλαιολογικῆς Ἐταιρίας τόμος VI τεύχος 7—8 Ἰούλιος—Δεκέμβριος 1962.

Ἄν. Πετροχείλου: Τὸ σπήλαιο τῶν Κόκκινων Πετρῶν, «Ἑλλάδα» ἀριθ. 5—6 Αὔγουστος—Σεπτέμβριος 1963.

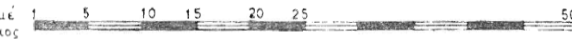
Ο. Sickenberg: Die säugetiefauna der höhle Petralona bei Thessaloniki (vorläufige mitteilung) «Geological and Geophysical Research» of Institute for Geology and Subsurface rezerch. Vol. IX No 1, 1964.

ΣΠΗΛΑΙΟΝ «ΚΟΚΚΙΝΩΝ ΠΕΤΡΩΝ» ἀρ. 1044
 ΠΕΤΡΑΛΩΝΩΝ – ΧΑΛΚΙΔΙΚΗΣ –
 ΚΑΤΟΨΙΣ
 ΜΕΤΡΗΣΕΙΣ – ΣΧΕΔΙΟΝ ΑΝΝΑΣ ΠΕΤΡΟΧΕΙΛΟΥ

ΥΠΟΜΝΗΜΑ

-  Συμπαγες πετρώμα μέχρι όροφής
-  Στάλαι
-  Σταλαγμίται
-  Πεσμένοι βραχόν
-  Καταβόθραι
-  Πεσμένοι σταλαγμίται
-  Λίμναι
-  Στάτα
-  χαράδραι απότομοι
-  κλίσεις εδάφους
-  Άποτομοι κλίσεις
-  Διαχωριστική γραμμή εις άλλα επίπεδα
-  Ύψη όροφής
-  Ύψομετρική διαφορά από επιπ. είσοδου

ΚΛΙΜΑΞ



RESUMÉ

La grotte de Kokkinon Petron a Petralona de Chalkidike.

par Mme Anna Petrochilos

La suite de l'exploration de cette grotte colossale pour la quatrième fois—a été réalisée en Decembre 1963 par Mme A. Petrochilos et MM. D. Liangos et J. Apostolidis.

Les deux premières explorations ont eu lieu en Aout et Octobre 1959 par J. et A. Petrochilos., BULLETIN S.S.G. Volume V Fasc. 5—6 Janvier-Juin 1960. La troisième a été réalisée en Aout 1962 par A. Petrochilos et J. Joannou, Bulletin S.S.G. volume vi, Fasc. 7—8 Juillet - Decembre 1962.

Pendant les explorations précédentes on avait découvert de os d'animaux préhistoriques et un crane humain du type Neanderthal. Ces découvertes ont été annoncés au 3ème Congres International Speleologique de Vienne par Mme A. Petrochilos Cette partie couvre une espace de 7.800 m. carrés, tandis que la partie récemment explorée couvre 2.600 m. carrés. En total l'espace exploré s'élève à 10.400 m. carrés jusqu'à ce jour.

La nouvelle partie se compose de grandes salles, corridors et diaclases profondes reliées aux précédentes.

On a trouvé dans les parts les plus profondes des diaclases des fossiles d'os d'animaux et des coprolithes, du vieux guano ainsi que de CO₂ en plus petite quantité que dans la partie explorée antérieurement.