

ΤΟ ΣΠΗΛΑΙΟΝ ΑΛΑΤΣΟΣΠΗΛΟ ΔΡΥΑΛΟΥ ΛΑΚΩΝΙΑΣ ΑΡΙΘ: 542

Υπό "Αννας Πετροχείλου

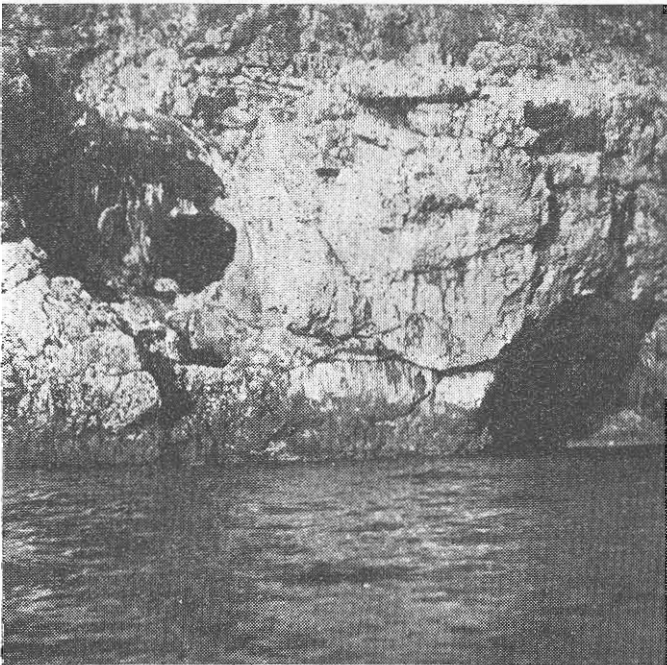
Ίστορικόν :

Εύρίσκεται εις τὰ δυτικά παράλια τῆς Λακωνικῆς χερσονήσου παρὰ τὴν δεξιάν πλαγιάν τοῦ ὄρους Κουκούρι 12 μ.π. ὑ.ἔ.θ. καὶ ὑπάγεται εἰς τὴν Κοινότητα Δρυάλου Οἰτύλου Λακωνίας.

Τὸ ὄνομά του ὀφείλεται εἰς τοὺς παρὰ τὴν εἴσοδόν του εὐρισκομένους ἀβαθεῖς λάκκους εἰς τοὺς ὁποίους τὸ θαλάσσιον ὕδωρ πὺν ἐπλήρει αὐτοὺς κατὰ τὸν χειμῶνα, μετετρέπεται εἰς ἄλας τὸ θέρος.

Τὸ σπήλαιον ἦτο γνωστὸν μέχρις ὠρισμένου σημείου εἰς ὀλίγους κατοίκους τῆς περιοχῆς, λόγῳ τῆς δυσκόλου προσπελάσεώς του.

Ἡ πρώτη ἀναγνωριστικὴ ἐπίσκεψις ἀπὸ σπηλαιολόγους ἐπραγματοποιήθη τὸ



Σπήλαιον Ἀλατσόσπηλο

Ἡ εἴσοδος ἀπὸ ξηρᾶς ἀριστερά. Ἡ εἴσοδος ἀπὸ θαλάσσης δεξιὰ
Ἐκεῖ πὺν τελειώνει ἡ θάλασσα ὑπάρχει, εἰς ὕψος 12 μέτρων, ἐξώστης.

Φωτογρ. "Αννας Πετροχείλου

1953 ὑπὸ τοῦ ζεύγους Ι. καὶ Α. Πετροχείλου, τῇ βοήθειᾳ τοῦ Ν. Παυλάτου, κατοίκου χωρίου Τσόπακα.

Ἡ λεπτομερῆς ἐξερεύνησις, μελέτη καὶ ἀποτύπωσις κατόψεως ἐπραγματο-

ποιήθη τὸν Νοέμβριον τοῦ 1963 ὑπὸ τῆς γραφούσης τῆ βοηθεία τῆς Κας Ι. Γκουρβέλου καὶ Δίδων Μ. καὶ Δ. Γκουρβέλου, μελῶν τῆς Ε.Σ.Ε.

Περιοχὴ τοῦ σπηλαίου :

Ὁλόκληρος ἡ περὶ τὸ σπήλαιον περιοχὴ εἶναι ἄνευ βλαστήσεως καὶ πολὺ ἀποκρημνος μέχρι τῆς ἐπιφανείας τῆς θαλάσσης.

Προσπέλασις τοῦ σπηλαίου :

Ἡ προσπέλασις του ἐπιτυγχάνεται: 1ον) Ἀπὸ τὸ χωρίον Τσόπακας ἐπὶ ἀνωμάλου ἐδάφους ἄνευ ἀτραποῦ μέχρι τοῦ ἄνωθεν τοῦ σπηλαίου σημείου, ὧραι 1.45'. Ἐν συνεχείᾳ δι' ἀναρριχήσεως δυσκολίας 3ου βαθμοῦ —πρὸς τὰ κάτω— μέχρι τῆς εἰσόδου τοῦ σπηλαίου. Ἐπίσκεψις 1953. 2ον) Ἀπὸ τὸν χωρίον Μήνα πρὸς Μέ-



Μέχρι τὸ τέλος τοῦ βράχου φθάνει ἡ κοιλότης τοῦ σπηλαίου.

Στὸ σημεῖον αὐτὸ ἔχει εἰσχωρήσει ἡ θάλασσα καὶ φωτίζεται διὰ διαθλάσεως.

Φωτογρ. Ἄννας Πετροχείλου

ζαπον —ὑπάρχει ἀτραπὸς— καὶ ἐν συνεχείᾳ διὰ βενζινοπλοίου μέχρι τοῦ κάτωθεν τοῦ σπηλαίου σημείου ὧραι 2, ὁπότε πάλιν δι' ἀναρριχήσεως 1ου βαθμοῦ —πρὸς τὰ ἄνω— μέχρι τῆς εἰσόδου τοῦ σπηλαίου. Ἐξερεύνησις 1963.

Ἡ δευτέρα εἶναι προτιμωτέρα καὶ ἀπὸ ἀπόψεως ὀλιγοτέρων κινδύνων καὶ ἀπὸ ἀπόψεως μεταφορᾶς τῶν ἀναγκαίων ὑλικῶν μέχρι τῆς εἰσόδου τοῦ σπηλαίου.

Τὸ σπήλαιον :

Ἡ εἰσόδος τοῦ σπηλαίου εὐρίσκειτο ἄλλοτε 20 μ. ἐντεῦθεν τῆς σημερινῆς τοιαύτης. Σήμερον τὸ τμήμα τοῦτο στερεῖται ὄροφῆς.

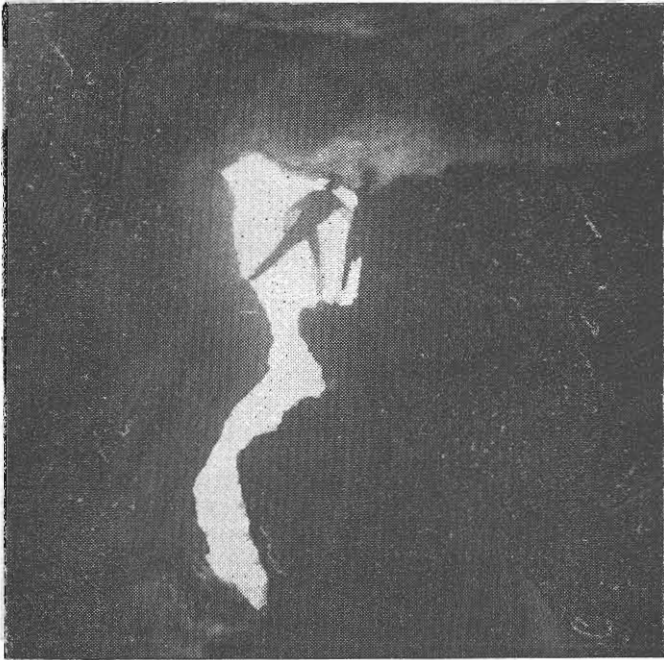
Ἡ σημερινὴ εἴσοδος τοῦ ἔχει πλάτος 8 μ. καὶ ὕψος 10 μ. εὐρίσκεται εἰς ὕψος 12 μ.π. ὑ.ἔ.θ.

Ἀκολουθεῖ διάδρομος μήκους 35 μ., πλ. 10 καὶ ὕψους κατ' ἀρχὰς μὲν 10 μ. πρὸς δὲ τὸ τέλος 5 μ.

Εἰς τὰ 14 μ. τοῦ διαδρόμου πρὸς τὰ δεξιὰ ἀνοίγεται ἀπόκρημνος ἐξώστης πρὸς τὴν θάλασσαν, ἣ ὁποία ἔχει εἰσχωρήσει εἰς αὐτὸ τὸ σημεῖον ἐν εἴδει ἐναλίου κοιλώματος.

Εἰς τὸ κέντρον τοῦ ἐξώστου ὑπάρχει διάκλασις φθάνουσα μέχρι τῆς ἐπιφανείας τῆς θαλάσσης, ἣ ὁποία χωρίζει αὐτὸν εἰς δύο.

Ἡ διάκλασις συνεχίζεται μέχρι τῶν ἀρχῶν τοῦ πρὸς Β. εὐρισκομένου θαλά-



Ἄ ἐξώστης, ἐκ τῶν ἔσω πρὸς τὰ ἔξω, χωρίζεται εἰς δύο διὰ διακλάσεως (σχισμῆς), ἣ ὁποία φθάνει μέχρι τῆς ἐπιφανείας τῆς θαλάσσης.

Φωτογρ. "Αννας Πέτροχειλου

μου καταλήγουσα εἰς καταβόθραν. Ἀριστερὰ τῆς διακλάσεως ἀνοιγμα πλάτους 1 μ. ὀδηγεῖ δι' ἀποτόμου καταβάσεως 2 μ.π. εἰς τὸν πρῶτον θάλαμον «τῶν Συμπληγᾶδων» μήκους 33 μ. πλάτους 7 μ. μέχρι μήκους 10 μ. ἀκολουθῶς διαπλατύνεται ἀποτόμως πρὸς τὰ δεξιὰ εἰς 18 μ. συνολικῶς. Τὸ δάπεδόν του εἶναι ἐπικλινές ἐκ δεξιῶν πρὸς τὰ ἀριστερά. Εἰς τὸ κέντρον τὸ ὕψος τῆς ὀροφῆς του ἀνέρχεται εἰς 20 μ.

Ἀπὸ τὸ κέντρον τοῦ πρὸς Α. διὰ δύο διαβάσεων ἀκολουθεῖ θάλαμος κατηφορικὸς μήκους 15X6X4. «Ὁ θάλαμος μὲ τὸν ἐξώστη».

Πρὸς τὸ τέλος τοῦ ἀνωτέρω θαλάμου καὶ πρὸς Ν. ἀρχίζει ἐλικοειδῆς καὶ ἀρκετὰ κατωφερικὸς διάδρομος μήκους 14μ.Χ3,5X2, ὁ ὁποῖος καταλήγει εἰς τὸν «θάλαμον τῆς διπλῆς λίμνης».

Ὁ ἀνωτέρω θάλαμος εἶναι κατωφερικὸς μήκους 18X14X10. Τούτου τὸ δάπεδον πρὸς τὸ τέλος του καλύπτεται ἀπὸ λίμνην χωριζομένην εἰς δύο ἀπὸ σειρᾶν ἀνηφορικῶς ἀνεπτυγμένων σταλαγμιτῶν. Ὁ ἀριστερὸς τοῖχος τοῦ ἀνωτέρω θαλάμου εἶναι ὡραῖα διακοσμημένος ἐπὶ λιθωματικῆς ὕλης.

Ἡ ἀνάβασις ἐπὶ τῆς σειρᾶς τῶν σταλαγμιτῶν ὀδηγεῖ εἰς γέφυραν ἀπὸ πεσμένους ὀγκολίθους, οἱ ὅποιοι ἐμποδίζουν τὴν κατ' εὐθείαν προσπέλασιν πρὸς τὸ ὑπόλοιπον σπήλαιον ἢ προσπέλασις ἐπιτυγχάνεται δι' ἀποτόμου καταβάσεως 3 μ. ἀπὸ αὐτὴν. Ἀκολουθεῖ διάδρομος μήκους 4μ.X1—2X5, ὁ ὅποιος καταλήγει εἰς τὸν «Θάλαμον τῆς 2ας Λίμνης» μήκους 10X8X12. Τὸ δάπεδόν του κατὰ τὸ μεγαλύ-



Ἀπὸ τὸν κεντρικὸν ἐξώστην πρὸς τὴν θάλασσαν.

Φωτογρ. Ἄννας Πετροχείλου

τερον μέρος, καλύπτεται ἀπὸ θαλάσσια ὕδατα ἐντὸς τῶν ὁποίων ὑπάρχουν ὀγκόλιθοι ἀποσπασθέντες ἐκ τῆς ὄροφῆς.

Πρὸς τὸ τέλος καὶ δεξιὰ τοῦ θαλάμου σειρὰ στύλων ἐπὶ βράχου χωρίζει αὐτὸν ἀπὸ τὸν «Κυανοῦν θάλαμον» τοῦ ὁποίου ἡ προσπέλασις ἐπιτυγχάνεται ἐκ δεξιῶν μὲν διὰ μικροῦ λιμναίου ἀνοίγματος ἐξ ἀριστερῶν δὲ διὰ μεγάλου λιμναίου τοιοῦτου.

Αἱ διαστάσεις τοῦ «Κυανοῦ θαλάμου» εἶναι μήκος 17X19X13, σχήματος στρογγύλου καὶ καλυμμένος δλόκληρος σχεδὸν διὰ θαλασσίων ὑδάτων. Ὅγκολιθοὶ ἀποσπασθέντες ἐκ τῆς ὄροφῆς χωρίζουν αὐτὸν εἰς τμήματα.

Μεγάλος στύλος εὐρισκόμενος μετὰ τὴν ἀριστερὰν διάβασιν χωρίζει εἰς δύο τὴν εἴσοδον τοῦ πρὸς ἀνατολὰς εὐρισκομένου ξηροῦ θαλάμου μήκους 9 μ. καὶ πλάτους 7 μ.

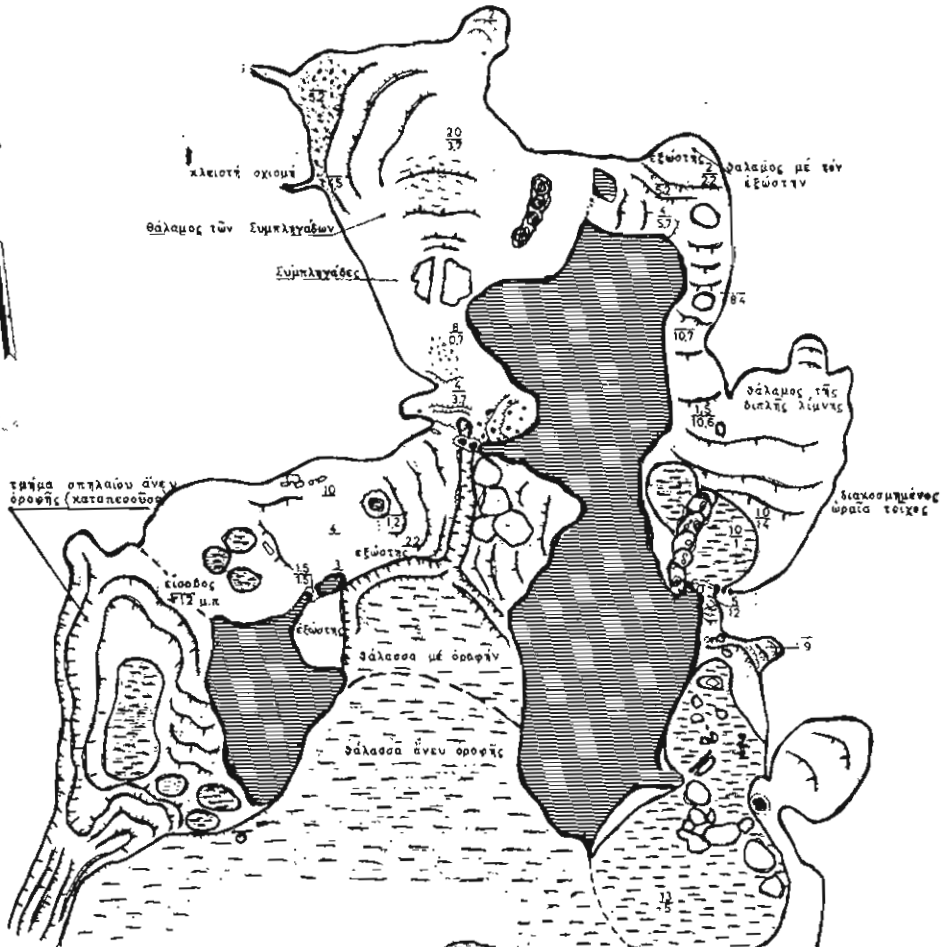
Τὸ χαρακτηριστικὸν τοῦ «Κυανοῦ θαλάμου» εἶναι ὁ διὰ διαθλάσεως φωτι-

ΣΠΗΛΑΙΟΝ „ΑΛΑΤΣΟΣΠΗΛΟ” Αριθ 542

ΔΙΑΥΛΟΥ ΛΑΚΩΝΙΑΣ

ΜΕΤΡΗΣΕΙΣ - ΣΧΕΔΙΟ ΑΝΝ. ΠΕΤΡΟΧΕΙΛΟΥ

ΚΛΙΜΑΞ



Υ Π Ο Μ Η Ν Η Α

- | | | | |
|--|------------------------|--|---|
| | Στάλακτες | | Κλιόσιες εσάρους μετρίας |
| | Σταλαγγίτες | | Μοιλώματα εις άλλα επίπεδα |
| | Πέτρωματα μέχρι οροφής | | Υψηλ. οροφής |
| | Πεσμένοι βράχοι | | Υπογειοτική διασσοδ. από επίπεδον εισόδου |
| | Καταβάθραι | | Βάθη υδάτων |
| | Πορώδη λιθώματα | | |
| | Σπηλαίωμα | | |
| | | | Απόσπαστοι κλιόσιες εσάρους |
| | | | Κλιόσιες εσάρους μετρίας |
| | | | Μοιλώματα εις άλλα επίπεδα |
| | | | Υψηλ. οροφής |
| | | | Υπογειοτική διασσοδ. από επίπεδον εισόδου |
| | | | Βάθη υδάτων |

σμός του, από τὸ ἥλιακὸν φῶς, τὸ ὁποῖον εἰσχωρεῖ ἐκ τοῦ πρὸς Δ. τμήματος τοῦ τοίχου του, λόγω μὴ ἐπαφῆς του μὲ τὸν βυθόν. Τὸ φαινόμενον τοῦτο προσάιδει εἰς τὸν «Κυανοῦν θάλαμον» ἀσύλληπτον θέαμα ἰδίως κατὰ τὰς μεταμεσημβρινὰς ὥρας, ὅποτε αἱ διαθλώμεναι ἥλιακαὶ ἀκτίνες εὐρίσκονται κατὰ μέτωπον τοῦ ἑλευθέρου τοίχου.

Σπηλαιογένεσις :

Τὸ σπήλαιον διηνοίχθη ἐντὸς μαρμάρου κατ' ἀρχὰς διὰ διαβρώσεως σχηματίσαν μεγάλην ὑπόγειον ὕδατοδεξαμενὴν, τὸν «θάλαμον τῶν Συμπλιγᾶδων».

Ἀκολουθῶς ἡ πίεσις τῶν ἀνωτέρω ὑδάτων διήνοιξε πρὸς δύο παραλλήλους διευθύνσεις, ἐξόδους πρὸς τὴν θάλασσαν μὲ ἀποτελέσμα νὰ κενωθῇ ἡ ὕδατοδεξαμενὴ.

Ἐν συνεχείᾳ, τὰ μικροτέρων πλέον ποσοτήτων ὕδατα, διήνοιξαν τὴν διάκλασιν, λόγω ἐκβαθύνσεως τοῦ δαπέδου τοῦ «θάλαμου τῶν Συμπλιγᾶδων» καὶ ἀκολουθῶς τὴν πλησίον τῆς εἰσόδου καταβόθραν.

Τέλος, τὰ ἐλάχιστα πλέον ὕδατα διέφυγον ἢ διαφεύγουν ἐκ τῶν μικρῶν ὀχετῶν τῶν εὐρισκομένων πρὸς Δ. τοῦ ἀνωτέρω θαλάμου. Τοῦτο ἀποδεικνύεται καὶ ἐκ τῶν μεγάλων ποσοτήτων συσσωρευθείσης ἄμμου εἰς αὐτὸ τὸ σημεῖον.

Διαστάσεις τοῦ σπηλαίου :

Τὸ κατ' εὐθείαν γραμμὴν μῆκος τοῦ σπηλαίου ἀνέρχεται εἰς 80 μ. Τὸ μῆκος τῶν διαδρόμων του ἀνέρχεται εἰς 300 μ. Καταλαμβάνει ἔκτασιν 2.050 μ.τ.

Μετεωρολογία :

Ἡ θερμοκρασία τοῦ σπηλαίου κατὰ τὸν Νοέμβριον τοῦ 1963 ἀνέρχεται εἰς 16° Κελσίου. Ἡ ὑγρασία 100.

Βιοσπηλαιολογία :

Ἐντὸς τοῦ σπηλαίου διεπιστώθη ἡ ὑπαρξίς τῶν σπηλαιοβίων ἐντόμων «Δολιχόποδα Πετροχειλόξ». Εἰδικὴ ἔρευνα δὲν ἐγένετο ἐλλείψει εἰδικοῦ.

Τουρισμός :

Τὸ σπήλαιον Ἀλατσόσπηλο θεωρεῖται μεγάλου τουριστικοῦ ἐνδιαφέροντος :

1ον) Διότι εἶναι εὐμέγεθες καὶ εὐρίσκεται εἰς ὄρειοτάτην τοποθεσίαν.

2ον) Διότι παρ' ὄλον τὸν περιορισμένον λιθωματικὸν διάκοσμόν του παρουσιάζει εἰκόνας πρωτοτύπου μὲ τὰς λίμνας του καὶ πρὸ παντὸς μὲ τὸν φυσικὸν πρὸς τὸ τέλος του φωτισμόν του ἐκ διαθλάσεως, προσδίδοντα σ' αὐτὸ ἀπαράμιλλον φαντασμαγορίαν.

3ον) Διότι εὐρίσκεται πλησίον τοῦ παραθαλασσίου καὶ εἰς μαγευτικὴν τοποθεσίαν κτισμένου χωρίου Μέζαπον —ἄλλοτε ἐμπορικὸς λιμὴν— τὸ ὁποῖον διαθέτει ἄπειρα σύνδρομα τουριστικὰ στοιχεῖα ὅπως: αἱ εἰκόνες πρὸς τὴν θάλασσαν μὲ τὸν φυσικὸν λιμενοβραχίονα «Τηγάνι» εἰς τὸ ἄκρον, τοῦ ὁποῖου σώζονται τὰ ερείπια τοῦ ἀρχαίου Κάστρου τῆς Ὁριᾶς μὲ τίς 365 στέρες καὶ ἀρχαῖες ἀλυκές. Οἱ γύρω λόφοι μὲ χωριά καὶ ἐγκαταλελειμμένους πύργους, πὺν καλὸν θὰ ἦτο ἐπισκευαζόμενοι νὰ μετατραποῦν εἰς ξενώνας. Ἡ θαυμασία θάλασσα πρὸς λοῦσιν κατὰ τοὺς θερινοὺς μῆνας. Ἡ πλουσία παραγωγή ἰχθύων καλῆς ποιότητος καὶ ἡ ὑπαρξίς ἡμιονικῆς ὁδοῦ —πρὸς τὸ παρὸν— μικρᾶς ἀποστάσεως ἀπὸ τῆς ἀμαξιτῆς ὁδοῦ τῆς συνδεούσης τὰς Ἀθήνας μετὰ τοῦ Γερολιμένου. Ἦδη διανοίγεται ἀμαξιτὴ τοιαύτη. Τέλος, διότι ἀπέχει ἀπὸ τὰ περίφημα σπήλαια Πύργου Διροῦ μόλις 10 χ.μ.

4ον) Ἀξιοποιούμενον θέλει συμβάλει εἰς τὴν ἐξύψωσιν τοῦ βιοτικοῦ ἐπιπέδου τῶν κατοίκων τῆς περιοχῆς.

ANNA ΠΕΤΡΟΧΕΙΛΟΥ