

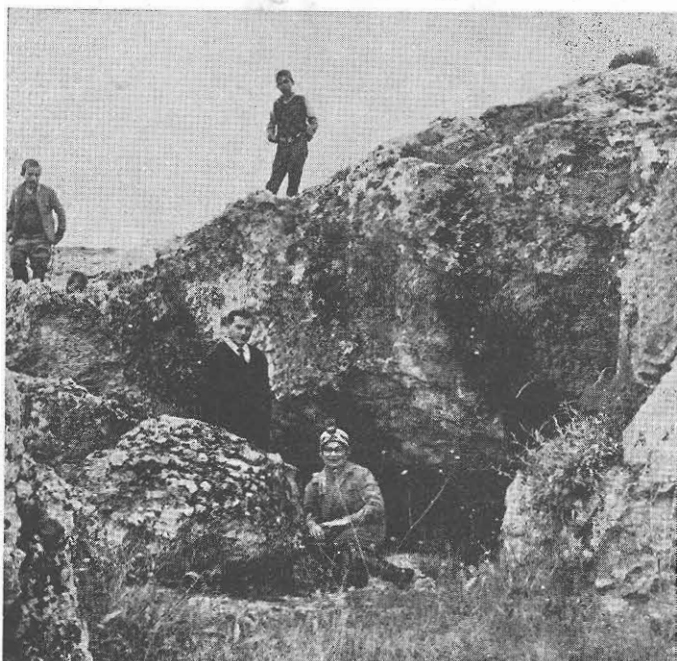
ΤΟ ΣΠΗΛΑΙΟΝ ΗΡΑΚΛΕΟΥΣ Ἀριθ. 576

Ὑπὸ Ἀννας Πετροχείλου

Ἐθρίσκεται ἐπὶ τῆς Β. πλευρᾶς τοῦ λόφου Ὑφάντειον, κείμενον εἰς τὰς Β. ὑψωθεῖας τοῦ ὄρους Ἀκόντιον — Ντουρντουβάνα — εἰς ὕψος 200 μ. π. ὕ. ἔ. θ. καὶ εἰς ἀπόστασον 0,020 ἀπὸ τὸ χωρίον ΣΚΡΙΠΟΥ, κοινότητος Ὁρχομενοῦ, μετὰ τῆς ὁποίας συνδέεται διὰ χωματοστρώτου ὁδοῦ 5 χλμ. περίπου. Ὑπαγόμενον εἰς τὴν ἐπαρχίαν Λεβαδείας τοῦ Νομοῦ Βοιωτίας, μετὰ τῆς ὁποίας συνδέεται δι' ἀμαξιτῆς ἀσφαλτοστρώτου ὁδοῦ.

Ι Σ Τ Ο Ρ Ι Κ Ο Ν

Κατὰ τὴν μυθολογίαν, τὸ σπήλαιον ἦτο ἀφιερωμένον εἰς τὸν Ἡρακλέα, 700—800 π. Χ. (Διεπιστώθη ὑπαρξίς θραυσμάτων ἀγγείων). Εἰς τὴν περιοχὴν τοῦ



Ἡ εἴσοδος τοῦ σπηλαίου Ἡρακλέους

Φωτογρ. Ἀννας Πετροχείλου

σπηλαίου πρὸς τὰ κατάντι σώζονται τὰ εἰσώματα τοῦ ναοῦ τοῦ Ἡρακλέους ὅπως ἐπίσης καὶ Ἀσκληπιεῖον.

Κάτωθεν τοῦ Ἀσκληπιείου ῥεεῖ ὁ ποταμὸς Μαυροπόταμος, τροφοδοτούμενος ἀπὸ σειρὰν πηγῶν — τῶν Χαρίτων — εἰς ἕκτασιν πέντε χιλιομέτρων, μίαν τῶν ὁποίων πηγάζει κάτωθεν τοῦ Ἀσκληπιείου.

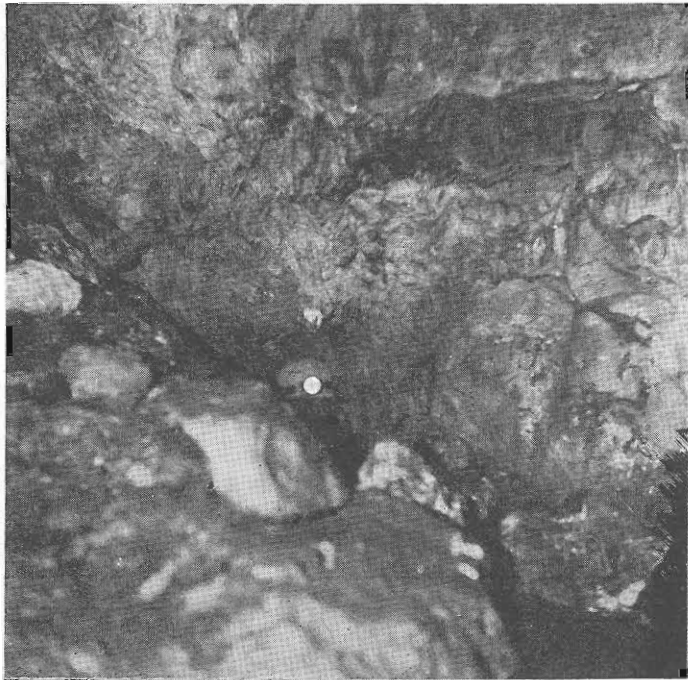
Πρὸς Β. τοῦ Σπηλαίου ἦτο κτισμένη ἡ πόλις Τεγήρα, ὅπου κατὰ τὸν Πλού-

ταρχον ἐγεννήθη ὁ θεὸς Ἀπόλλων. Μέχρι σήμερον σώζονται ἐρείπια τοῦ ἀρχαίου τείχους τῆς Τεγήρας, ὅπως ἐπίσης καὶ ἔχνη προϊστορικῶν κτισμάτων.

Εἰς μεγάλην ἔκτασιν τῆς ἀνωτέρω περιοχῆς ἔχουν ἀποκαλυφθῆ ἀξιόλογα ἀρχαιολογικὰ εὐρήματα.

Ἐντὸς τῆς κωμοπόλεως Ὀρχομενὸς σώζονται τὰ ἐρείπια τῶν ἀνακτόρων τοῦ Βασιλέως Ἀθάμα καὶ εἰς πολὺν καλὴν κατάστασιν ὁ Μυκηναϊκὸς θολωτὸς τάφος «θησαυρὸς» τοῦ Μινύου.

Πιστεύεται ὅτι ὁ Ὀρχομενὸς ἦτο τὸ σημεῖον ἀπὸ τὸ ὁποῖον ἐπέταξαν ὁ Φοῖ-
ξος καὶ ἡ Ἑλλή, τέκνα τοῦ Βασιλέως Ἀθάμα. Τὸ σπήλαιον ἐξερευνήθη μὲ ἀτο-



Ἡ ὀπή ποῦ ἐνώνει τὸν πρῶτον μὲ τὸν δεῦτερον θάλαμον.

Φωτογρ. Ἄννας Πετροχείλου

μικὰς δαπάνας τὸν Μάϊον τοῦ 1964 ὑπὸ τῆς γραφούσης καὶ τοῦ κ. Γ. Κερασίδη, μελῶν τῆς Ε.Σ.Ε. Ἐβοήθησεν ὁ ὁδηγὸς Β. Α. Ζασιῆς, κάτοικος Ὀρχομενοῦ. Αἱ πληροφορίες ἐδόθησαν ὑπὸ τοῦ ἀρχαιοφύλακος Γ. Π. Οἰκονόμου, ἐπίσης κατοίκου Ὀρχομενοῦ. Πρῶτος καταγράψας τὸ σπήλαιον (μητρῶον Ε.Σ.Ε.) Ἰ. Πετροχείλος.

Περιοχὴ τοῦ σπηλαίου.

Εἶναι βραχώδης καὶ ἀνώμαλος μὲ θαμνώδη βλάστησιν. Εἰς ἀπόστασιν 500 μέτρων ἀπὸ τὸ σπήλαιον χαίνει, μεγάλης ἐκτάσεως, προσιτὸν ἀπὸ μίαν πλευράν, βάρθρον. Πρόκειται περὶ ἐκτεταμένου σπηλαίου τοῦ ὁποῖου κατέπεσε ἡ ὄροφῆ.

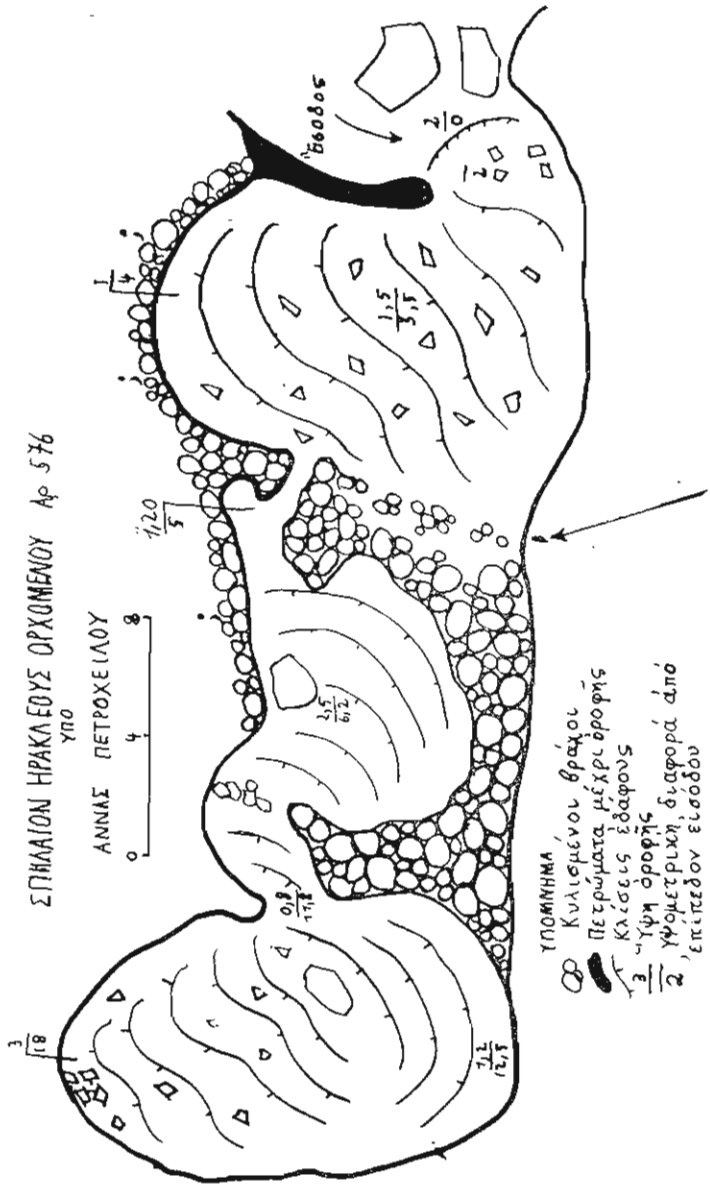
Τὸ Σπήλαιον

Ἡ εἴσοδος τοῦ σπηλαίου, θολωτοῦ σχήματος, ἔχει πλάτος 5 μ. Χ ὕψος 2, ἔμ-

προσθεν τῆς ὁποίας εἶναι πεσμένοι ὀγκόλιθοι, ἀποσπασθέντες ἐκ τῆς ἄλλοτε ἐκτεινομένης ὄροφῆς του.

Ἀπότομος κατάβασις δύο μέτρων ὀδηγεῖ στὸν πρῶτον θάλαμον τοῦ σπηλαίου, ἐπικλινῆ ἐξ ἀριστερῶν πρὸς τὰ δεξιὰ, διαστάσεων 14 X 14½ X ὕψος 1,5 — 2 μ.

Ὁ διάκοσμός του εἶναι πτωχότατος, τὸ δάπεδόν του καλύπτεται ὑπὸ πεσμέ-



νων λίθων. Κυλισθέντες λίθοι διαφόρων μεγεθῶν ἔχουν κλείσει μέχρι ὄραφῆς τὴν συνέχειαν τοῦ θαλάμου ἀπὸ ΒΔ πρὸς ΒΑ.

Ἀπὸ μὲν πρὸς ΒΑ, ἀφαιρουμένων τῶν κυλισθέντων ὕλικῶν, εἶναι ἄγνωστον

τί θά ἀποκαλυφθῆ, ἀπὸ δὲ πρὸς ΒΔ θά ἐνωθῆ μὲ τὸν δευτέρου θάλαμον, ὁ ὁποῖος κατ' οὐσίαν εἶναι συνέχεια τοῦ πρώτου.

Ἡ προσπέλασις του ἐπιτυγχάνεται διὰ στενοῦ καὶ χαμηλοῦ διαδρόμου, μεταξὺ ὀγκολίθων καλυφθέντων ὑπὸ σταλακτιτικῆς ὕλης, μήκους $2,5 \times 1 \times 0,05$, ὁ ὁποῖος συνεχίζει πρὸς τὰ ἀριστερὰ κατηφορικὸς εἰς μήκος $4 \times 1\frac{1}{2} \times 1\frac{1}{2}$.

Αἱ διαστάσεις τοῦ δευτέρου θαλάμου εἶναι: μήκος $9 \times 8 \times 2$, πολὺ κατηφορικὸς ἀπὸ ΝΑ πρὸς ΒΔ.

Τὸ πρὸς τὰ δεξιὰ τοῦ τέλους τοῦ θαλάμου ἀνοιγμα μεταξὺ ὀγκολίθων, πλάτους $0,5 \times 0,6$, ὁδηγεῖ εἰς διάδρομον κατηφορικὸν μήκους $4 \times 2,5 \times 0,8$, ὁ ὁποῖος καταλήγει εἰς τὸν τελευταῖον καὶ πολὺ κατηφορικὸν θάλαμον, χωριζόμενον ἀπὸ τὸν προηγούμενον ὑπὸ ἐνοσηνωμένων κυλισθέντων ὀγκολίθων, καλυφθέντων ὑπὸ σταλακτιτικῆς ὕλης.

Αἱ διαστάσεις τοῦ τελευταίου θαλάμου εἶναι: Μήκος $15 \times 9 \times 2-3$ μ., ἡ δὲ ὑψομετρικὴ διαφορά του εἶναι 8,5 μέτρα. Τὸ δάπεδόν του καλύπτεται ὑπὸ κυλισθέντων λίθων. Ἡ ὄροφή του οὐδαμοῦ παρουσιάζει σταλακτιτικὸν διάκοσμον, ὀπως καὶ εἰς τὸ λοιπὸν σπήλαιον.

Σπηλαιογένεσις

Τὸ σπήλαιον εἶναι διανοιγμένον ἐντὸς ἀσβεστολίθου διὰ διαβρώσεως κατ' ἀρχὰς καὶ ἐν συνεχείᾳ διὰ πίεσεως.

Μονοδικὸν σημεῖον τῆς διανοιξέως του θεωρεῖται ἡ κατακόρυφος εἰσοδὸς του διὰ τῆς ὁποίας διοχετευόμενα τὰ ὕδατα ἐδημιούργησαν κατ' ἀρχὰς λεκάνην συλλογῆς ὑδάτων, ἡ πίεσις τῶν ὁποίων, λόγῳ τοῦ συνεχῶς ἀξαναμένου βάρους των, διήνοιξε τοῦτο πρὸς βαθύτερα σημεία.

Τὰ ὕδατα παρασύραντα λίθους καὶ ὀγκολίθους, ἐχώρισαν τοῦτο εἰς θαλάμους δι' ἐνοσηνώσεως διοχετευόμενα εἰς καταθόθραν εὐρισκομένην εἰς τὸ βαθύτερον σημεῖον τοῦ τελευταίου θαλάμου, καλυφθεῖσαν ἐπίσης δι' ἐγκολίθων.

Τὸ σπήλαιον ἔπαυσε διανοιγόμενον ἐξ αἰτίας ἀλλαγῆς τοῦ ἔξω τοῦ σπηλαίου χώρου, λόγῳ κατακρημνίσεως ὑψηλοτέρας τοπογραφικῆς ἐπιφανείας, ἡ ὁποία ἐτροφοδοτεῖ τοῦτο διὰ ρεόντων ὑδάτων. Σήμερον ὁ ἔξω τοῦ σπηλαίου χώρος ἔχει κλίσην πρὸς τὴν ἀντίθετον φορὰν τῆς εἰσόδου.

Διαστάσεις

Τὸ σπήλαιον ἐκτείνεται ἐκ Ν.Α.Α. πρὸς Β.Δ.Δ.

Τὸ κατ' εὐθείαν γραμμὴν μήκος του ἀνέρχεται εἰς 40 μ. Τὸ μεγαλύτερον βάθος του ἀνέρχεται εἰς 18 μ. Τὸ μεγαλύτερον ὕψος ὀροφῆς εἰς 3 μέτρα. Καταλαμβάνει ἔκτασιν 450 τετρ. μέτρων.

Τουρισμός

Τὸ σπήλαιον, παρ' ὅλον πὸν ἦτο τόπος λατρείας ὡς ἀφιερωμένον εἰς τὸν Ἡρακλέα, οὔτε τὸ μέγεθός του, οὔτε ὁ διάκοσμός του συντελοῦν διὰ νὰ θεωρηθῆ τοῦτο ὡς ἔχον τουριστικὴν ἀξίαν. Ἄν ἀφαιρεθοῦν τὰ φερτὰ ὑλικά, τὰ ὁποῖα ἔχουν πληρώσει τὸν πρῶτον θάλαμον εἰς ἀρκετὸν ὕψος καὶ ἔκτασιν, ἴσως νὰ ἀποκαλυφθοῦν ἀξιόλογα τουριστικὰ στοιχεῖα, ὅποτε θά ἀυξηθῆ ἡ τουριστικὴ του ἀξία. Δεδομένου ὅτι ἡ περιοχὴ εἶναι ὀνομαστὴ ἀπὸ ἀρχαιολογικῆς καὶ προϊστορικῆς πλευρᾶς, θά προστεθῆ καὶ ἕτερον σὺνδρομον τουριστικὸν στοιχεῖον.

Ἄννα Πετροχείλου

R É S U M É S

A) La Grotte Alatsospilo de Dryalo, Laconia

Par Mme Anne Petrochilos

La Grotte est située à la côte ouest de la presqu'île de Laconia sur la rive droite de la baie Koukouri, à une hauteur de 12m. de la mer.

On y accède par deux issues. L'une par mer, l'autre par terre. L'entrée par terre est plus facile.

La première salle, à la forme d'un couloir, se termine au bout de 35m. du côté de la mer, à droite à une galerie située à une hauteur verticale de 12m. et à gauche à l'entrée principale de la grotte.

La grotte s'étend vers le nord par une très grande salle et en suite tourne, par de passages étroits et salles, d'abord vers l'est et après vers le sud où la cavité aboutit sur la mer, celle-ci pénétrant dans la dernière partie de la grotte et formant un lac.

La longueur rectiligne de cette caverne est de 100m. La longueur des couloirs atteint les 300m. et leur superficie les 2050 m².

Les eaux éclairées par réfraction baignent les alentours d'images fantasmagoriques.

La grotte était explorée en Novembre 1963 par Mme Anne Petrochilos avec l'aide de Mr. J. Gouvelos et les demoiselles M. et D. Gouvelos, membres de la S.S.G.

La Grotte «Heraklés» No 576

Par Mme Anne Petrochilos

La grotte d'Hercule se trouve sur le versant nord de la colline Iphan-teion au pied septentrional de la montagne d'Akontion, près du village de Scripoû de la commune d'Orchomenos de Levadhia (Béotie); dans l'antiquité était dédiée à Hercule. Dans la grotte, ainsi que dans les environs, des éclats de vases en terre étaient trouvés.

La grotte 40 m longue et 18 m large sur une surface de 450m² comprend trois chambres avec une pente assez forte dans la direction NW.

Elle a été explorée par Mme Anne Pétrichilos, présidente et G. Kerassides membre de la S.S.G.