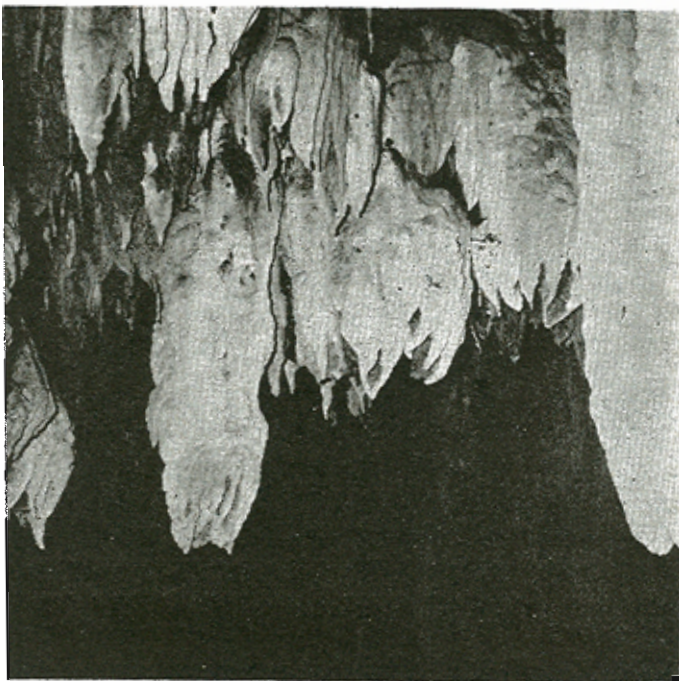


ΣΠΗΛΑΙΟΝ ΑΓΙΩΝ ΠΑΤΕΡΩΝ
ΛΙΘΙΝΟΥ ΖΙΤΣΗΣ ΙΩΑΝΝΙΝΩΝ, ΑΡΙΘ. 3.165

Ἰπὸ Κας Ἄννας Πετροχείλου

Εὐρίσκεται πρὸς δυσμὰς τῆς κωμοπόλεως Ζίτσης, πλησίον τῆς Μονῆς Ἁγ. Πατέρων, ἐπὶ τῆς ἀριστερᾶς ὄχθης τοῦ ποταμοῦ Καλαμᾶ, παρὰ τὸ Θεογέφυρον. Ὑπάγεται εἰς τὴν Κοινότητα Λιθίνου Ζίτσης Ἰωαννίνων.



Σπήλαιον Ἁγ. Πατέρων Λιθίνου Ζίτσης Ἰωαννίνων.

Φωτογρ. Ἄννας Πετροχείλου

Ἡ προσπέλασίς του ἐπιτυγχάνεται ἀπὸ τὴν Ζίτσαν διὰ κακῆς ἀμαξιτῆς ὁδοῦ μήκους 5 χλμ. περίπου.

Ἱστορικὸν :

Ὁ συνταξιούχος ὁδηγὸς αὐτοκινήτου Ἀθανάσιος Θεμελῆς, κάτοικος τοῦ χωρίου Λιθίνου, κειμένου πρὸς τὴν δεξιὰν ὄχθην τοῦ ποταμοῦ Καλαμᾶ παρὰ τὸ Θεογέφυρον, ἐπισκεφθεὶς τὸ σπήλαιον τῶν Ἰωαννίνων καὶ θαυμάσας τὸν διάκοσμόν του, σκέφθηκε, ὅτι θὰ ἦτο δυνατὸν κατὰ τὸν ἴδιον τρόπον νὰ βρεθῇ καὶ στὸ χωριὸν του ὅμοιον.

Εισήρχετο εις κάθε κοίλωμα πού συναντούσε με την ἐλπίδα ἀνακαλύψεως τοῦ ποθουμένου, ἀλλὰ χωρὶς ἀποτέλεσμα.

Αἱ ἐρευναὶ του τὸν ὠδήγησαν εἰς ὅπην με ἄγνωστον κατακόρυφον βάθος. Εἰς αὐτὴν κατάρθρωσε νὰ κατέλθῃ μέχρι βάρους 5 μ., ὅποτε ἔμεινε ἐκπληκτος με τὸν διάκοσμον πού συνήντησε εἰς εὐρυνόμενον θάλαμον. Τρέχων ἀνεκοίνωσε τὸ «θαῦμα» εἰς τοὺς συγχωριανούς του.

Αὐτὸ ἔγινε ἀφορμὴ νὰ δημοσιευθοῦν εἰς τὸν καθημερινὸν τύπον αἱ πρῶται ἐντυπώσεις κατὰ φαντασίαν.

Ἡ πρώτη ἐπίσκεψις πρὸς ἐνημέρωσιν ἔγινε ὑπὸ τοῦ Καθηγητοῦ τῆς Γεωπονίας τῆς Παιδαγωγικῆς Ἀκαδημίας Ἰωαννίνων κ. Γ. Στεφάνου συνοδευομένου ὑπὸ τοῦ δραστηρίου Προέδρου Ἡπειρωτικῶν Μελετῶν κ. Κ. Φρώνζου.

Κατόπιν τούτου παρεκλήθη ἡ γράφουσα ὅπως προβῇ εἰς τὴν ἐξερεύνησιν καὶ χαρακτηρισμὸν του, προσφερθεῖσα δὲ τὴν ἐπραγματοποίησε τὸν Αὐγούστον τοῦ 1964.

Ἐπὶ τῇ εὐκαιρίᾳ ἐξερευνηθήσαν ὑπὸ τῆς ἰδίας τὰ σπηλαιοβάραθρα Καζανότρυπα καὶ Ἀλεπότρυπα Ζίτσης.

Ἐβοήθησαν ὁ Καθηγητὴς κ. Γ. Στεφάνου ἐξ Ἰωαννίνων καὶ ὁ κ. Α. Θεμελῆς ἐκ Λιθίνου.

Τὸ σπήλαιον Ἀγ. Πατέρων.

Διὰ τὴν εὐκολωτέραν ἐπίσκεψιν τοῦ σπηλαίου διηνοίχθη τεχνητὴ εἴσοδος εἰς χαμηλότερον ἐπίπεδον διαστάσεων $0,6 \times 0,6$ καὶ ἐν συνεχείᾳ διάδρομος πολὺ κατηφορικὸς μήκους $3,6 \times 2 \times 1,5$. Ὁ διάδρομος καταλήγει εἰς τὸν ἀνακαλυφθέντα κατηφορικὸν ἐπίσης θάλαμον, ὁ ὁποῖος εἶναι πλουσιώτατα διακοσμημένος ὑπὸ ὠραιωτάτων καὶ παλαιωτάτων μεγάλων σταλακτιτῶν διαστάσεων $16 \times 4 \times 4-6$. Εἰς τὸ τέλος τοῦ θαλάμου πρὸς τὰ ἀριστερὰ σειρὰ ἀπὸ ὑπερμεγέθεις κολῶνας καὶ σταλακτίτας, πού πλησιάζουν τὸ δάπεδον, σχηματίζουν θαλαμίσκον διαστάσεων $3 \times 1 \times 4$.

Εἰς τὸ δεξιὸν τμήμα τοῦ θαλαμίσκου καὶ εἰς ὕψος 1,2 μ. διανοίγεται κοίλωμα τυφλόν, διαστάσεων $1 \times 1 \times 3$ μ.

Ἐπίσης εἰς τὸ τέλος καὶ πρὸς τὰ δεξιὰ ὁ θάλαμος διευρύνεται καὶ καταλήγει εἰς δύο ὄχετους ἀγνώστου μήκους λόγω τῶν περιορισμένων διαστάσεων τοῦ ἀνοίγματος των ($0,4 \times 0,4$).

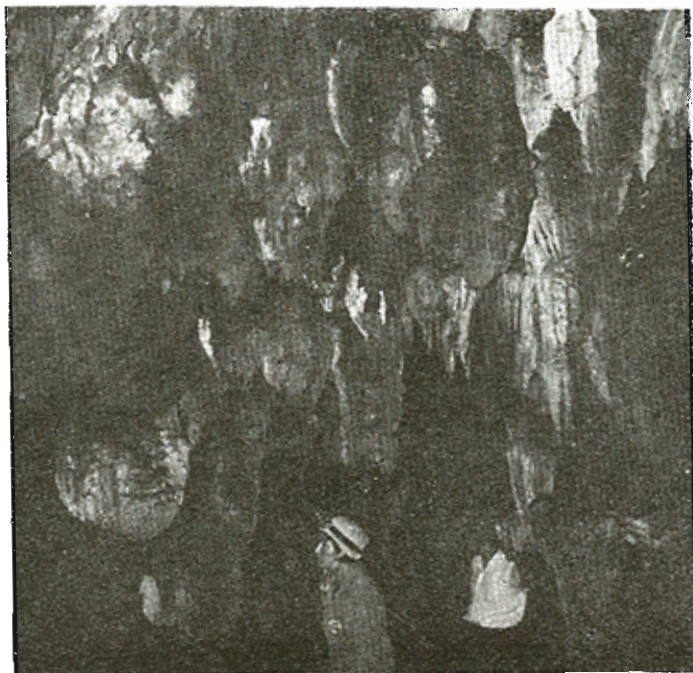
Μορφολογία :

Τὸ σπήλαιον εἶναι διανοιγμένον ἐντὸς ἀσβεστολίθου.

Ἐκ τῶν παρατηρήσεων πού ἐγένοντο εἰς τὸν ἔξω τοῦ σπηλαίου χῶρον, διεπιστώθη ὅτι ἀπὸ τῆς τεχνητῆς εἰσόδου ἕως εἰς ἕκτασιν 100 μ. περίπου πρὸς ΝΑ. τὸ ἔδαφος ἔχει ὑποστῆ τμηματικῶς καθιζήσεις. Ὡς ἐκ τούτου ἐξάγεται τὸ συμπέρασμα ὅτι τὸ νεοανακαλυφθὲν κοίλωμα εἶναι τμήμα μεγαλυτέρου σπηλαίου (κοίτης ὑπογείου ποταμοῦ, διακλαδῶσεις τοῦ Καλαμᾶ), τοῦ ὁποῖου ἡ ὄροφῃ λόγω τοῦ πολὺ περιορισμένου πάχους της ἔχει ὑποστῆ τμηματικὰς κατακρημνίσεις καὶ κατὰ συνέ-

πειαν ἐπληρώθησαν τμήματα τοῦ κοιλώματος ἐκ τῶν ὑλικῶν τῆς ὄροφῆς διακόψαντα τὴν συνέχειαν αὐτοῦ.

Ἐὰν ἀφαιρεθοῦν δοκιμαστικῶς τὰ ὑλικά τοῦ πρώτου κρημισθέντος τμήματος ὄροφῆς, παρὰ τὴν εἴσοδον τοῦ ὀποίου εἶναι βέβαιον ὅτι θὰ ἀποκαλυφθῇ ἡ συνέχεια



Σπήλαιον Ἁγ. Πατέρων Λιθίνου Ζίτσης Ἰωαννίνων.

Φωτογρ. Ἄννας Πετροχείλου

τοῦ κοιλώματός του, ὅποτε συνεχιζομένου κατὰ τὸν ἴδιον τρόπον τοῦ ἔργου, ὑπάρχει πιθανότης νὰ ἀποκαλυφθῇ ἀξιόλογον σπήλαιον τουριστικοῦ ἐνδιαφέροντος, ἂν λάβωμεν ὑπ' ὄψιν τὸν ὑπάρχοντα διάκοσμον εἰς τὸ ἀνακαλυφθὲν τμήμα του.

Ἐπίσης εἰς ἀρκετὴν ἔκτασιν πρὸς Β.Δ. τοῦ σπηλαίου διεπιστώθη 1) ὕπαρξις πολλῶν μικρῶν διαστάσεων καταβθρῶν, αἱ ὁποῖαι διευρυνόμεναι ἴσως ὀδηγήσουν εἰς παλαιὸν δίκτυον ὑπογείων ὀχετῶν μεγάλων ἢ περιορισμένων διαστάσεων καὶ 2) ὅτι ἄλλοτε ἡ περιοχὴ αὐτὴ ἐκαλύπτετο ἀπὸ τὰ ὕδατα τοῦ ποταμοῦ Καλαμᾶ, ὁ ὁποῖος διανοίξας βαθυτέραν κοίτην ἐγκατέλειψε τὴν ἀνωτέρω ἔκτασιν καὶ κατὰ συνέπειαν ἔπαυσε νὰ τροφοδοτῇ δι' ὑδάτων τὰς καταβόθρας καὶ ὑπογείους δευτερευούσας κοίτας του, αἱ ὁποῖαι ἐν συνεχείᾳ διεκοσμήθησαν διὰ λιθωματικῶν μορφῶν.

Ἐκ τῶν ἀνωτέρω ἐξάγεται τὸ συμπέρασμα ὅτι ἡ περιοχὴ τοῦ σπηλαίου Ἁγ. Πατέρων ἐνδείκνυται νὰ μελετηθῇ λεπτομερῶς λόγῳ τοῦ μεγάλου γεωϋδροσπηλαιολογικοῦ ἐνδιαφέροντός του.

Διαστάσεις :

Τὸ σπήλαιον ἐκτείνεται ἐκ Ν.Α. πρὸς Β.Δ.

Τὸ κατ' εὐθείαν γραμμὴν μῆκος του ἀνέρχεται εἰς 20 μ.

Καταλαμβάνει ἑκτασιν 200 μ².

Μετεωρολογία :

Ἡ θερμοκρασία ἐντὸς τοῦ σπηλαίου κατὰ τὸν μῆνα Αὐγούστου ἦτο 14°C. Ἡ ὑγρασία 75°.

Τουρισμός :

Τὸ σπήλαιον Ἑγ. Πατέρων ἔχει πλουσιώτατον διάκοσμον, ἀλλὰ στερεῖται μεγέθους.

Ἐὰν κατορθωθῇ ἡ ἀφαίρεσις τῶν ὑλικῶν τῶν κρημνισθεισῶν ὀροφῶν καὶ ἀποκαλυφθῇ ἡ συνέχειά του μὲ ἴδιον διάκοσμον, τότε ἀποκτᾶ ἀξιόλογον τουριστικὸν ἐνδιαφέρον.

Θὰ εἶναι δυνατὸν νὰ ἀξιοποιηθῇ, διότι ὑπάρχουν πολλὰ σύνδρομα τουριστικὰ στοιχεῖα, ὅπως : 1) Ἡ Μονὴ Ἑγ. Πατέρων εἰς θαυμασίαν περιοχὴν, 2) Τὸ Θεογέφυρον (φυσικὴ γέφυρα διανοιχθεῖσα ὑπὸ τῶν ὑδάτων τοῦ ποταμοῦ Καλαμᾶ), 3) Τὸ γραφικὸν χωρίον Λίθινο, 4) Ἡ ὀνομαστὴ κωμόπολις Ζίτσα μὲ τὴν ἱστορικὴν Μονὴν τοῦ Προφ. Ἡλίας, ὅπου κατὰ τὸ 1809 ἔμεινε ὁ Λόρδος Βύρων καὶ μὲ τὰ μοναδικὰ στῆν Ἑλλάδα κρασιά της, ἀπέχουσα μόλις 25 χλμ. ἀπὸ τὰ Ἰωάννινα καὶ 5 χλμ. μὲ διακλάδωσιν ἀπὸ τὴν λεωφόρον Ἀθηνῶν—Ἡγουμενίτσας κλπ.

ΣΠΗΛΑΙΟΒΑΡΑΘΡΟΝ ΚΑΖΑΝΟΤΡΥΠΑ ΖΙΤΣΗΣ (ἸΑριθ. 1166)

Ἰπὸ Κας Ἀννας Πετροχείλου

Εὐρίσκεται: πρὸς Δ. τῆς κωμοπόλεως Ζίτσης εἰς 00,20' ὥρας ἀπ' αὐτὴν εἰς τὸ τέλος δολίνης εὐρισκομένης ἐπὶ ὀροπεδίου.

Ἡ ἀψιδωτὴ εἰσοδὸς τῆς ὕψους 1 μ. × 3,5 μ. ὀδηγεῖ, μετὰ ἀπὸ ἀπότομον κατάβασιν 1 μ., εἰς ἀρκετὰ κατηφορικὸν θάλαμον μῆκους 9 × 18 × 2.

Ἀκολουθεῖ ἕτερος θάλαμος πολὺ κατηφορικὸς μῆκους 15 × 12 × 1,5, ὁ ὁποῖος χωρίζεται ἀπὸ τὸν πρῶτον διὰ σειρᾶς κυλισθέντων λίθων, διὰ μέσου τῶν ὁποίων ἐπιτυγχάνεται ἡ διάβασις.

Πρὸς τὸ βαθύτερον σημεῖον τοῦ θαλάμου ὑπάρχει καταβόθρα βάθους 4 μ. περίπου, ὅπου διοχετεύονται τὰ ὄμβρια ὕδατα ποῦ συσσωρεύονται ἐντὸς τῆς δολίνης.

Τὸ σπηλαιοβάραθρον εἶναι διανοιγμένον ἐντὸς ἀσβεστολίθου.

Διαστάσεις :

Τὸ σπήλαιον ἐκτείνεται ἐκ Ν. πρὸς Β.

Τὸ κατ' εὐθείαν γραμμὴν μῆκος τοῦ ἀνέρχεται εἰς 24 μ. Τὸ μεγαλύτερον βάθος τοῦ εἰς 10 μ.

Καταλαμβάνει ἕκτασιν 200 μ².

Μετεωρολογία :

Ἡ θερμοκρασία ἐντὸς τοῦ σπηλαίου κατὰ τὸν μῆνα Αὐγούστου ἦτο 15° C.
Ἡ ὑγρασία 80°.

ΣΠΗΛΑΙΟΒΑΡΑΘΡΟΝ «ΑΛΕΠΟΤΡΥΠΑ» ΖΙΤΣΗΣ (Ἄριθ. 1164)

Ἐπὶ Κας Ἄνας Πετροχείλου

Εὐρίσκεται Ν. Δ. τῆς κωμοπόλεως Ζίτσης εἰς ἀπόστασιν 00,10' ἀπ' αὐτὴν ἐπὶ πλαγίᾳς λόφου.

Ἡ εἰσοδὸς τὸν εἶναι χαμηλὸν καὶ πολὺ πλατὺ ἄνοιγμα (15 μ.), χωριζόμενον εἰς τρεῖς εἰσοδούς διὰ κυλισθέντων ὀγκολίθων.

Αἱ δύο δεξιαὶ εἰσοδοὶ ὀδηγοῦν εἰς κατηφορικὸν θάλαμον μήκους $9 \times 14 \times 3 - 4$ χωριζόμενον εἰς δύο παραλλήλους θαλάμους διὰ κυλισθέντων καὶ τοποθετηθέντων λίθων.

Εἰς τὸν δεξιὸν τοῖχον τοῦ δεξιοῦ θαλάμου κυλισθέντες λίθοι ἐμποδίζουν τὴν διάβασιν, ἣ ὅποια πρέπει νὰ ἔχη συνέχειαν.

Εἰς τὸ τέλος τοῦ ἀριστεροῦ θαλάμου μικρὰ διάβασις διὰ μέσου τῶν κυλισθέντων λίθων ὀδηγεῖ εἰς ἕτερον, πολὺ κατηφορικὸν θάλαμον μήκους $10 \times 9 \times 2$.

Πρὸς τὸ τέλος τοῦ δευτέρου θαλάμου αὐτοῦ κυλισθέντες ὀγκολίθοι σχηματίζουσιν τοῖχον χωρίζον αὐτὸν ἀπὸ τὸν τελευταῖον πολὺ κατηφορικὸν θάλαμον μήκους $7 \times 9 \times 4$.

Εἰς ὅλον τὸ ἀριστερὸν τμήμα τῶν δύο πρώτων θαλάμων διανοίγεται βάρανθρον ἐπικλινὲς πλάτους 8 μ. περίπου καὶ βάθους 4—5 μ., τὸ ὁποῖον καταλήγει εἰς ἐλικοειδῆ καταβόθραν μὴ ἐξερευνηθεῖσαν ἔλλειπει τεχνικῶν μέσων. Εἰς τὸ κέντρον περίπου τοῦ βάρανθρου ἀποκολληθεὶς ὀγκολίθος ἔχει σχηματίσει γέφυραν. Ἐπίσης εἰς τὸ τέλος τοῦ βάρανθρου ἄλλος ὀγκολίθος ἔχει διακόψει τὴν συνέχειαν τῆς διανοίξεώς του εἰς αὐτὸ τὸ σημεῖον.

Ἡ τρίτη ἀριστερὰ εἰσοδος ὀδηγεῖ κατ' εὐθείαν εἰς τὸ βάρανθρον.

Σπηλαιογένεσις :

Τὸ σπηλαιοβάρανθρον «Ἀλεπότρυπα» εἶναι διανοιγμένον ἐντὸς ἀσβεστολίθου, πρῶτον διὰ πίεσεως καὶ ἐν συνεχείᾳ διὰ περιστροφικῆς μηχανικῆς ἐνεργείας ὑδάτων καὶ λίθων.

Ἐκ τῶν γενομένων παρατηρήσεων διαπιστοῦται ὅτι ἄλλοτε εἰς αὐτὸ διωχέτευοντο πολὺ μεγάλα ποσότητες ὑδάτων, ἀπ' ἑνὸς μὲν ἐκ τῶν δεξιῶν εἰσοδῶν, ὅποτε εἰς τὸ τέλος ἔστρεφον πρὸς τὰ ἀριστερὰ διανοίξαντα τὸ βάρανθρον καὶ ἐν συνεχείᾳ τὴν καταβόθραν καὶ ἀπ' ἑτέρου ἐκ τῆς ἀριστερᾶς εἰσοδου κατ' εὐθείαν εἰς τὴν καταβόθραν. Ἡ συνάντησις τῶν δύο ὑδατίνων ὀρμητικῶν ροῶν διήνοιξε τὴν καταβόθραν εἰς σχῆμα ἐλικοειδές. Ἄν τὰ ὑδάτα ποὺ ἔτροφοδοτοῦν τὴν καταβόθραν προήρχοντο μόνον ἐκ τῆς ἀριστερᾶς εἰσοδου, τότε αὕτη θὰ εἶχε διανοιχθῆ κατακορύφως ἢ πρὸς μίαν κατεύθυνσιν.

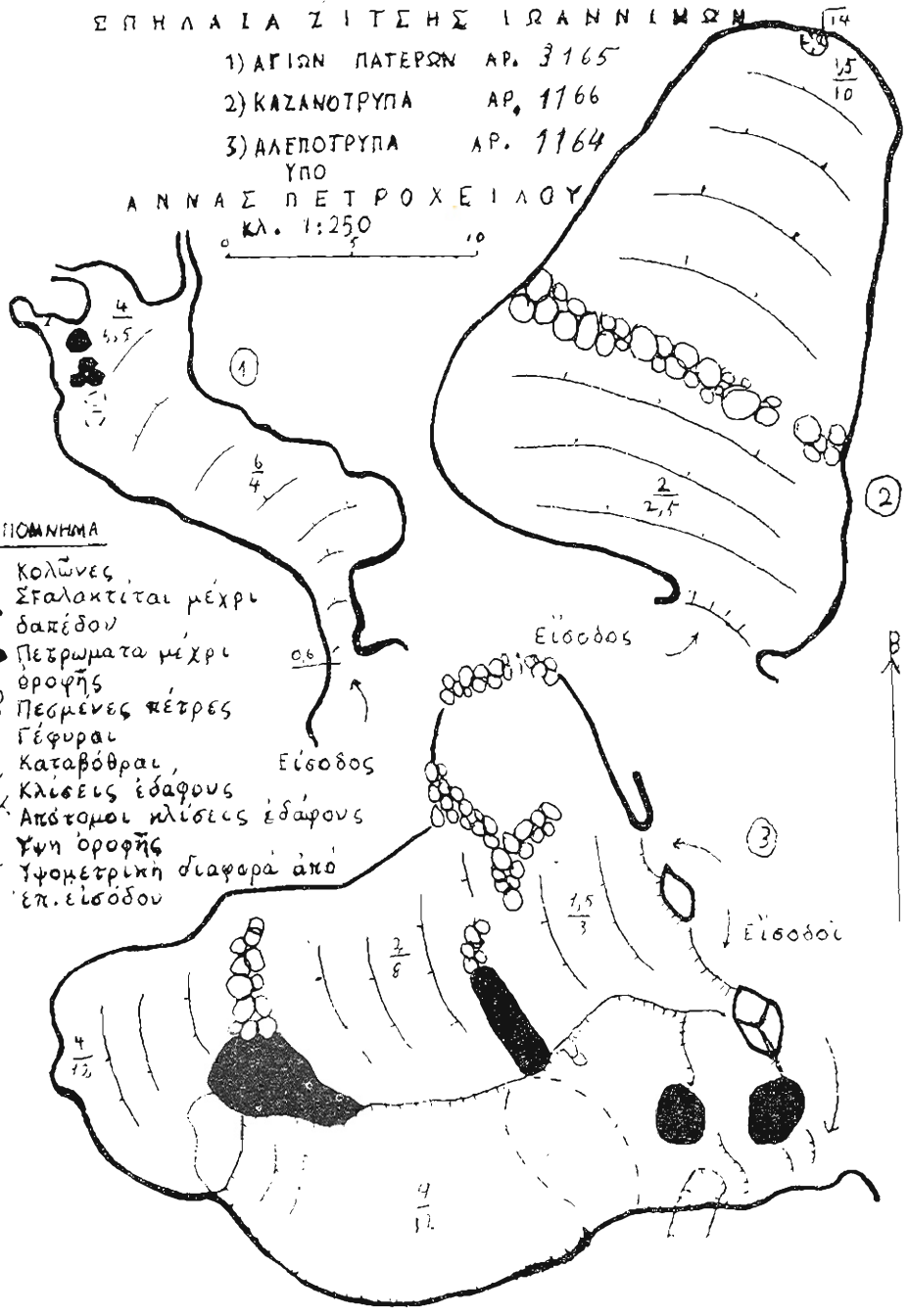
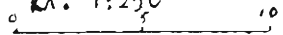
Σήμερον ἡ καταβόθρα τροφοδοτεῖται μόνον κατὰ τὰς βροχερὰς ἡμέρας κατ'

Σ Π Η Λ Α Ι Α Ζ Ι Τ Σ Η Σ Ι Ω Α Ν Ν Ι Μ Ω Ν

- 1) ΑΓΙΩΝ ΠΑΤΕΡΩΝ ΑΡ. 3165
- 2) ΚΑΖΑΝΟΤΡΥΠΑ ΑΡ. 1166
- 3) ΑΛΕΠΟΤΡΥΠΑ ΑΡ. 1164

ΥΠΟ
Α Ν Ν Α Σ Π Ε Τ Ρ Ο Χ Ε Ι Λ Ο Υ

κλ. 1:250



ΥΠΟΜΝΗΜΑ

- Κολώνες
- Σταλακτίται μέχρι δαπέδου
- Πετρώματα μέχρι οροφής
- Περμένες πέτρες
- - - Γέφυραι
- ⊗ Καταβόθραι, κλίσεις έδαφους
- - - Απότομοι κλίσεις έδαφους
- $\frac{3}{4}$ Ύψη οροφής
- $\frac{3}{4}$ Υψομετρική διαφορά από επ. είσοδου

εὐθείαν ἀπὸ τὴν ἀριστερὰν εἴσοδον, διότι πρὸς τὸ τέλος τοῦ σπηλαίου καταπεσὼν ὀγκόλιθος διέκοψε τὴν ροὴν τῶν ὑδάτων πρὸς τὸ βάραθρον.

Μετὰ τὴν πτώσιν τοῦ ὀγκολίθου τὰ ὑδάτα τοῦ σπηλαίου συνέχισαν τὸν ροῦν τῶν ὑπὸ τὸν ὀγκόλιθον. Ἐὰν φερτὰ ὕδατα ἔκλεισαν τὰ ὑδάτα ἔκλεισαν αὐτὴν τὴν διάβασιν, ὅποτε τὰ ὑδάτα ἠναγκάσθησαν νὰ συνεχίσουν τὸν ροῦν τῶν ἐκβαθίζοντα τὸ τελευταῖον τμήμα τοῦ σπηλαίου.

Ἄλλοτε εἰς αὐτὸ διωχετεύοντο πολὺ μεγάλα ποσότητες ὑδάτων, ἐνῶ σήμερον ἔχουν πολὺ μετριασθῆ.

Τοῦτο διαπιστοῦται ἀπὸ τὰ ὑπάρχοντα φερτὰ ὑλικά, παλαιὰ καὶ σύγχρονα, ἀπορρίματα, νεκρὰ ζῶα κ.λ.π., παρὰ τὴν ἀριστερὰν εἴσοδον, τὰ ὅποια παραμένουν ἐπὶ τόπου.

Πάντως ἐνδείκνυται λεπτομερὴς ἔρευνα ἐντὸς τῆς καταβόθρας πρὸς διαπίστωσιν τῆς κατευθύνσεως τῆς ροῆς τῶν ὑδάτων καὶ τῆς καταλήξεως αὐτῶν.

Ἐὰν καταλήξῃ εἰς λεκάνην συλλογῆς ὑδατος θὰ βοηθήσῃ εἰς τὴν ἴδρευσιν τῆς περιοχῆς Ζίτσης, ἣ ὅποια στερεῖται ὑδατος.

Διαστάσεις :

Τὸ σπηλαιοβάραθρον «Ἀλεπότρυπα» ἐκτείνεται ἐκ Β.Α. πρὸς Ν.Α. Τὸ κατ' εὐθείαν γραμμὴν μῆκος του ἀνέρχεται εἰς 26 μ. Τὸ μεγαλύτερον γνωστὸν βάθος του ἀνέρχεται εἰς 12 μ.

Καταλαμβάνει ἑκτασιν 440 μ².

Μετεωρολογία :

Ἡ θερμοκρασία ἐντὸς τοῦ σπηλαίου κατὰ τὸν μῆνα Αὐγούστου ἦτο 15°C. Ἡ ὑγρασία 80° C.

Βιοσπηλαιολογία :

Ἐντὸς τοῦ σπηλαίου ἀπαραιτήτως θὰ ὑπάρχουν ζῶντες ὄργανισμοὶ λόγῳ τῶν ποικίλων ἀπορριμμάτων ἐντὸς αὐτοῦ, εἰδικαὶ ὅμως ἔρευναι δὲν ἐγένοντο.

Τουρισμός :

Λόγῳ τῆς μορφολογίας του τὸ σπήλαιον δὲν ἐνδείκνυται διὰ τουριστικὴν ἐκμετάλλευσιν ἐπὶ τοῦ παρόντος.

R É S U M É S

La Caverne Tsourgeli No 341

La caverne Tsourgeli a été explorée le printemps de 1956 par J. Zervoudakis, C. Pallikaropoulos, G. Andriotis et F. Papadimitriou. Située a une distance de 300 - 400 m. de la mer à l'emplacement Kaki Thalassa de la côte NE de l'Attique elle se trouve à une hauteur de 50 m. Elle consiste de

trois salles descendantes d'une longueur totale de 60.95 m. dont une partie est ornée des stalactites.

Grotte Aghion Pateron (Saints Péres)

Lithino de Zitsa, Jannina No 3165

Par Mme Anne Petrochilos

Se trouve à 5 km. à l'ouest du bourg Zitsa, près du monastère des Aghion Pateron sur la rive gauche du Kalamas, ainsi que les grottes Kazanotrypa et Alepotrypa. La grotte a été explorée par Mme Anne Petrochilos et Mm. G. Stephanou et A. Themelis. Disposante d'une riche ornements en stalagmites et stalactites cette grotte est une partie d'une plus grande grotte dont malheureusement une partie du plafond s'est effondré, interrompant la suite. Longueur de la grotte 20 m. superficie 200 m² Orientation SE vers NW. Temperature en Août 14° C. Humidité 75°.

Grotte-Gouffre Kazanotrypa Zitsa (No 1166)

Par Mme Anne Petrochilos

Dimensions : Longueur 24 m. Superficie 200m² Temperature en Août 15° Humidité 80° Orientation S. vers N. Se compose de deux salles et d'un petit gouffre de 4 m.

Grotte-Gouffre Alepotrypa-Zitsa (No 1164)

Par Mme Anne Petrochilos

Dimensions: Longueur 26 m. Profondeur connu 12 m. Superficie 440 m² Temperature en Août 15 C. Humidité 80° C. Orientation NE. vers SW.

Cette grotte possède une série de salles moyennes et un gouffre qui n'a été exploré qu'en partie.