

ΤΟ ΣΠΗΛΑΙΟΝ ΜΕΛΙΔΟΝΙΟΥ ΚΡΗΤΗΣ ΑΡ. 41 ἢ ΓΕΡΟΝΤΟΣΠΗΛΙΑΣ ΑΡ. 41

Ἰπὸ Κας "Αννας Πετροχείλου

Εὐρίσκεται εἰς τὸ κέντρον λόφου εὐρισκομένου ΒΔ τοῦ χωρίου Μελιδονίου, εἰς ὕψος 220 μ. ὑ.ἕ.θ. καὶ εἰς ἀπόστασιν 0,20' πεζῆ. Ὑπάγεται εἰς τὴν κοινότητα Μελιδονίου Μυλοποτάμιου, Ρεθύμνου.

Προσέλασις

Τὸ χωρίον Μελιδόνι συνδέεται δι' ἀσφαλτοστρώτου ὁδοῦ μήκους 4 χλμ. ἀρίστης καταστάσεως μετὰ τοῦ χωρίου Πέραμα, εὐρισκομένου ἐπὶ τῆς κεντρικῆς ἀγροτερίας Ρεθύμνου — Ἡρακλείου, εἰς τὸ 24ον χιλιόμετρον.



Τὸ συνεργεῖον τῆς ΕΣΕ Ἀθηνῶν καὶ κλιμακίου Κρήτης παρὰ τὴν εἴσοδον τοῦ Σπηλαίου «Γεροντόσπηλος» Μελιδονίου.

Φωτογραφία "Αννας Πετροχείλου

Νεοδιακνοιγεῖσα ὁδὸς καλῆς καταστάσεως, μήκους 1.800 μ. καὶ πλάτους 8 μ. συνδέει τὸ χωρίον Μελιδόνιον μετὰ τοῦ σπηλαίου. Προβλέπεται συντόμως ἡ ἀσφαλτόστρωσις αὐτῆς.

Ἱστορικὸν

Τὸ σπήλαιον Μελιδονίου θεωρεῖται ὡς τόπος λατρείας κατὰ τὴν Μινωικὴν ἔπο.

χην, διότι εὐρέθησαν ἐντὸς αὐτοῦ Μινωϊκὰ ὄστρακα καὶ εἰς διπλοῦς πέλεκυς (τῆς ΤΜΙ ἐποχῆς). (Βλέπε Κρητ. Χρονικὰ 1956, 421 Β Η, 1956, 98), ἴσως δὲ καὶ κατὰ τὴν Νεολιθικὴν ἐποχὴν (Β Η, 1963, 500).

Βραδύτερον ἐξηρασίμευσεν ὡς τόπος λατρείας τοῦ γίγαντος Τάλω καὶ κατοπιν τοῦ Ταλαίου Ἐρμού, ἢ τοῦ Ταλαίου Διός. (Βλ. Ψιλάκη, Δ 122).

Περὶ τῆς ἐντὸς αὐτοῦ λατρείας τοῦ Ἐρμού ἀναφέρει ἐπιγραφή τοῦ Γ' π. Χ. αἰῶνος — τῆς ὁποίας ἐλάχιστα ἔχρη σῴζονται σήμερον — εὐρισκαμένη εἰς τὸν δεξιὸν θρόνον παρὰ τὴν εἰσόδον τοῦ σπηλαίου.

Σχετικῶς μὲ τὴν ἀνωτέρω ἐπιγραφὴν ἐδημοσίευσεν ἡ Μ. Guarduce Inscr. Cret II 1939, 303) καὶ ἄλλοι.

Εἰς τοὺς ἱστορικοὺς χρόνους τὸ σπήλαιον ἐχρησιμοποιήθη ὡς καταφύγιον ὑπὸ τῶν κατοίκων τῆς περιοχῆς κατὰ τὰς ἐπιδρομὰς τῶν Τούρκων.

Εἰς μίαν ἐξ αὐτῶν — 2 καὶ 3 Ὀκτωβρίου 1823 — 370 κάτοικοι τοῦ χωρίου Μελιδονίου, ποὺ κατέφυγον εἰς αὐτό, εὗρον οἰκτιρὸν θάνατον ἐξ ἀσφυξίας προκληθείσης ἀπὸ τὸν καπνὸν τῶν καιομένων ὑλῶν, ποὺ ἔρριπτον αἱ ἐπιδρομεῖς ἐντὸς αὐτοῦ, διότι οὗτοι ἠρνήθησαν νὰ παραδοθοῦν. Ὁ μόνος ἐπιζήσας ἦτο ὁ Ἐμμανουὴλ Μερμεζάκης. Τὰ τελευταῖα ἔτη περιουνελέγησαν ὅσα ὄστα διετηρήθησαν καὶ ἐτοποιήθησαν ἐντὸς κατοκίτου τάφου.

Παρὰ τὸ σπήλαιον ἀνηγέρθη ναῖδριον τῆς Εὐαγγελιστρίας.

Ἡ πρώτη ἐξερεύνησις τοῦ σπηλαίου — συμφώνως πρὸς τὰ μέχρι σήμερον δεδομένα — ἐπραγματοποιήθη τὸ 1577 ὑπὸ τοῦ Fr. Barozzi (βλ. βιβλιογραφίαν) καὶ ἐν συνεχείᾳ ὑπὸ τῶν L. Guerini (1595) Fr. Basilicata (1630) Tournefort (1717) Fr. Sieber (1823) R. Pashley (1837) T.A.B. Spatt (1865) Raulin (1869).

Τὸ σπήλαιον ἐμελέτησαν γεωλογικῶς καὶ κλιματολογικῶς οἱ κ.κ. Γ. Μαρίνος καὶ Β. Κυριαζόπουλος (Δελτ. Φυσ. Ἐπιστ. 1939, σελ. 40—49). Μέρος τῆς μελέτης ταύτης συμπεριλαμβάνεται εἰς τὴν παρούσαν ἐκθεσιν.

Τὸ σπήλαιον Μελιδονίου ἐξηρηνήθη καὶ ἐχαρτογραφήθη λεπτομερῶς τὸν Δεκέμβριον 1964 ὑπὸ τὴν ἀρχηγίαν τῆς γραφούσης καὶ τῶν κ.κ. Ε. Πλατάκη, (Προέδρου κλιμακίου Ε.Ε.Ε. Κρήτης) εἰς τὸν ὁποῖον ἀφείλονται τὰ ἱστορικὰ στοιχεῖα καὶ ἡ διβλιογραφία, Μ. Λεβεντάκη, Ι. Γκουρβέλου καὶ Μ. Γκουρβέλου, ἀπάντων μελῶν τῆς Ε.Σ.Ε. Ἐβοήθησαν ὁ Πρόεδρος καὶ ὁ Γραμματεὺς τῆς Κοινότητος κ.κ. Ε. Διαλεχτὸς καὶ Π. Σπαρράς, ὅπως ἐπίσης καὶ οἱ Α. Ψαρουδάκης, Σ. Βουκόλης καὶ Ε. Σπαρρός.

Συγχρόνως ἐμελετήθη ἡ τουριστικὴ διευθέτησις του καὶ ἐχαράχθησαν αἱ διαβάσεις αὐτῆς.

Περιοχὴ σπηλαίου καὶ τὸ σπήλαιον.

Ἡ περὶ τὸ σπήλαιον περιοχὴ εἶναι ἐπικλινῆς καὶ ἔχει κατὰ τὸ πλεῖστον θαμνώδη θλάστησιν μετὰ ἀραιῶν ἔλαιοδένδρων.

Ἡ εἰσόδος τοῦ σπηλαίου, ἀμυδατοῦ σχήματος, πλάτους 3,2 μ. καὶ ὕψους 2,5 μ., εὐρίσκεται εἰς τὴν Ἀνατολικὴν πλευρὰν Ἰολίνης, διαστάσεων μήκους 27 μ. καὶ πλάτους εἰς τὸ δυτικώτερον αὐτῆς σημεῖον 27 μ.)

Αὕτη ἔχει σχηματισθῆ ἐκ καταρρημιώσεως ὀροφῆς ὑπογείου κοιλώματος, τὸ ὁποῖον ἄλλοτε ἀπετέλει πηῆμα τοῦ σπηλαίου.

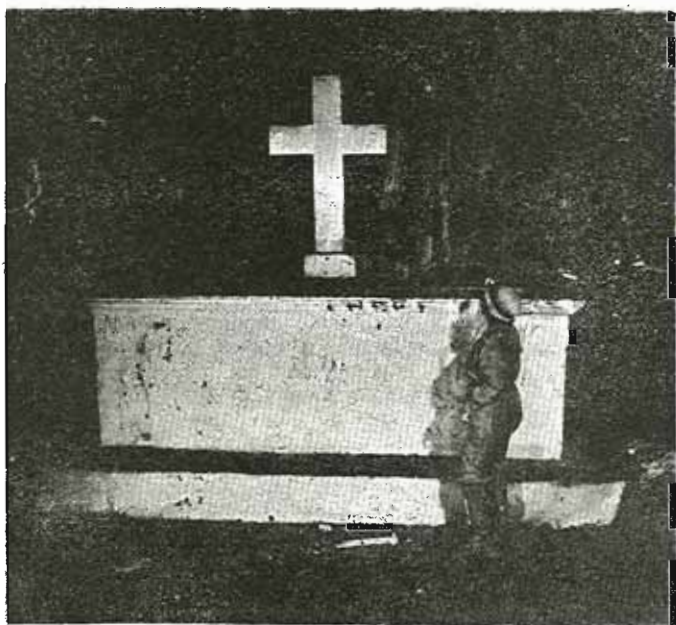
Ἀκολουθεῖ πολὺ ἐπικλινῆς διάδρομος ἐκ Δ. πρὸς Α. μήκους 11 μ. Χ πλ. 5 Χ ὕψ. 3—7 μ., ὁ ὁποῖος καταλήγει εἰς τὸν πρῶτον θάλαμον, ἐπίσης πολὺ ἐπικλινῆ εἰς τὸ σημεῖον καθόδου, ὀνομαζόμενον «Αἴθουσα τῶν Ἡρώων» — λόγῳ τοῦ ὑπάρ-

χοντος ἐντὸς αὐτοῦ μνημείου. Αἱ διαστάσεις του εἶναι: μῆκος 44 X 55 X 10—25,



Ἡ εἴσοδος τοῦ σπηλαίου ἐκ τῶν ἔσω πρὸς τὰ ἔξω.

(Φωτογρ. Ἄννας Πετροχειλοῦ)



Τὸ μνημεῖον εἰς τὴν αἴθουσαν τῶν «Ἡρώων».

(Φωτογρ. Ἄννας Πετροχειλοῦ)

πλουσιώτατα καὶ ἐπιβλητικώτατα διακοσμημένοι ἀπὸ ὑπερμεγέθεις σταλακτίτας καὶ

στύλους. Όλον τὸ τμήμα τῆς αἰθούσης ἀπὸ τὸν διαδρόμον εἰσόδου μέχρι τοῦ σημείου τοῦ μνημείου καλύπτεται ὑπὸ μεγάλων ποσοτήτων κυλισθέντων λίθων διαφόρων μεγεθῶν, οἱ ὁποῖοι ὑποβοηθοῦν τὴν κατάβασιν ἐντὸς αὐτοῦ.

Ἡ Αἶθουσα Ἡρώων, ἐκτεινόμενη ἐκ Ν.Ν.Δ. πρὸς Β.Β.Α. καταλήγει εἰς δύο διαβάσεις, αἱ ὁποῖαι ὀδηγοῦν εἰς θάλαμον διαστάσεων 14 X 10 X 15.

Εἰς τὸν ἀνωτέρω θάλαμον ὑπάρχουν ἐπίσης δύο διαβάσεις — μία πρὸς Δ καὶ ἄλλη πρὸς Β.

Ἀπὸ τοῦ σημείου τούτου τὸ σπήλαιον χωρίζεται εἰς δύο πλοκάμους:

Ἄριστερὸς πλόκαμος.

Ἡ πρὸς Δ. διάβασις ὀδηγεῖ δι' ἀνηφορικοῦ διαδρόμου μήκους 7,5X1X10 εἰς τὸν ἀριστερὸν πλόκαμον τοῦ σπηλαίου, ἐκτεινόμενον ἐκ ΝΑ πρὸς ΒΔ, μήκους 32X 6 X 10. Εἶναι πολὺ ἐπικλινῆς ἐξ ἀριστερῶν πρὸς τὰ δεξιὰ, μὲ ὠραιότατον λιθωμα-



Παραπετασματοειδῆς Σταλακτίτης, μήκους 6 μ. φθάνων μέχρι τοῦ δαπέδου
(Φωτογρ. Ἄννας Πετροχειλοῦ)

τικὸν διάκοσμον. Τὸ δάπεδόν του καλύπτεται ὑπὸ ὀγκωδῶν βράχων, ἀποσπασθέντων ἐκ τῆς ὀροφῆς, ἐπὶ τῶν ὁποίων ἔχουν ἀναπτυχθῆ σταλαγμίται.

Ὁ ἀνωτέρω πλόκαμος καταλήγει εἰς τὸ κλιμακωτὸν βάραθρον «Ι. Πετρόχειλος», συνολικοῦ βάθους 23 μ. Τὸ στόμιόν του ἔχει διαστάσεις 4 X 3 μ. διευρυνόμενον συνεχῶς. Οἱ τοῖχοι του εἶναι θαναμάσια διακοσμημένοι μὲ παραπετασματοειδεῖς σταλακτίτας, φθάνοντας σχεδὸν μέχρι τοῦ ὄρατοῦ πυθμένος του, βάθους 12 μ.π. Ἀπὸ τὸ σημεῖον αὐτὸ διανοίγεται πολὺ ἐπικλινῆς θάλαμος, διαστάσεων 14 X 13 μ. ὠραία διακοσμημένος, εἰς τὸ τέλος τοῦ ὁποίου διανοίγεται ἄλλο βάραθρον — τὸ τελευταῖον — βάθους 8 μ.π.

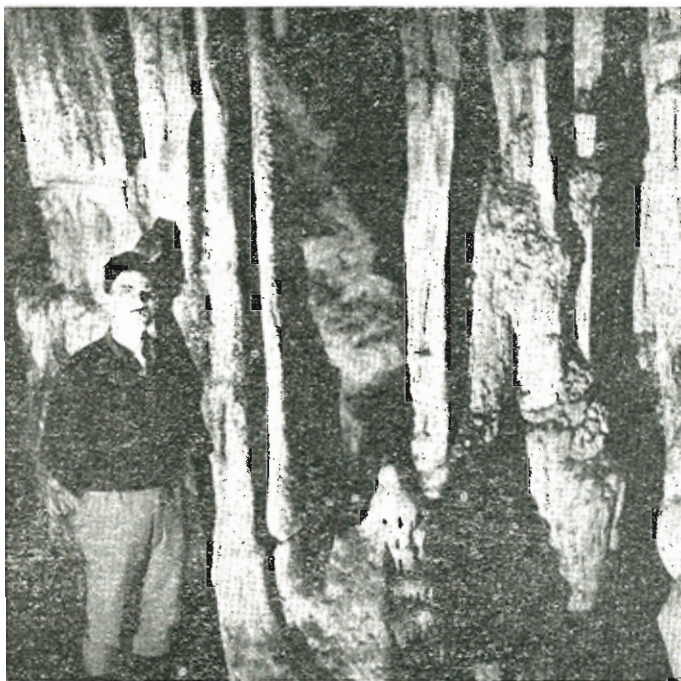
Δεξιὸς πλόκαμος.

Ἡ διάβασις ὀδηγεῖ πρὸς τὸν δεξιὸν πλόκαμον διὰ τῆς αἰθούσης «Σπάττ» διαστάσεων 6 X 9 X 10. Ὅλοι οἱ τοῖχοι τῆς ἀνωτέρω αἰθούσης εἶναι καλυμμένοι ἀπὸ πλουσιώτατον σταλακτιτικὸν διάκοσμον.

Πρὸς τὸ δεξιὸν τέλος τοῦ ἀνωτέρω θαλάμου, διάβασις πλάτους 0,80 X ὕψ. 1,6 μ. ὀδηγεῖ δι' ἀποτόμου καταβάσεως 7,5 μ. εἰς τὴν αἶθουσαν «Πάσλεϋ» διαστάσεων μήκος 30 X 6 - 13 X 16 μ.

Ὁ πλουσιώτατος διάκοσμος τοῦ ἀνωτέρω θαλάμου ἐπιβάλλεται μὲ τὴν μεγαλοπρέπειαν, πού τὸν χαρακτηρίζει. Οἱ ὑπερμεγέθεις κίονες καὶ σταλαγμίται καὶ διάφορα σχήματα στακτιτῶν δημιουργοῦν θαυμάσια συμπλέγματα.

Ὁ θάλαμος «Πάσλεϋ» μέχρι μήκους 17 μ. εἶναι ἐλαφρῶς ἐπικλινῆς καὶ ἐν



Συμπλέγματα σταλακτιτῶν-σταλαγμιτῶν εἰς τὸν δεξιὸν πλόκαμον.

(Φωτογρ. Ἄννας Πετρογελου)

συνεχεῖ ἀρκετὰ ἐπικλινῆς, σχηματίζων, πρὸς τὰ δεξιὰ, ἐξώστην πλαισιωμένον μὲ ὠροσιώτατους κίονας καὶ σταλαγμίτας.

Ὅγκώδεις βράχοι ἀποσπασθέντες ἐκ τῆς ὀροφῆς, χωρίζουν αὐτὸν ἀπὸ τὸν ἐπόμενον θάλαμον, διαστάσεων 25 X 10 - 15 X 16.

Ὁ θάλαμος οὗτος εἶναι ἀρκετὰ κατηφορικῶς πρὸς τὸν ἄξονά του, ὅπως ἐπίσης καὶ ἐξ ἀριστερῶν πρὸς τὰ δεξιὰ. Τὸ δάπεδόν του εἶναι δλόκληρον καλυμμένον ὑπὸ ὀγκωδῶν βράχων καὶ καταπεσόντων κίωνων.

Πρὸς τὸ τέλος, δεξιὰ τοῦ θαλάμου δύο διαβάσεις ὕψους 1 μ. ὀδηγοῦν εἰς διάδρομον ἐπίπεδον, μήκους 10 X 1 - 2 X 1,5 μ. ὁ αὐτοῖος καταλήγει εἰς ἀρκετὰ ἐπικλινῆ θάλαμον, εἰς τὸ κέντρον τοῦ ὁποίου διανοίγεται καταβόθρα βάθους 3 μ.

Αί διαστάσεις του είναι μήκος 12 X 10 - 6 X 7 μ. Είναι πλούσια διακοσμημένος υπό σταλακτικών και συγκροτημάτων σταλαγματιών.

Πρὸς τὸ τέλος τοῦ ἀριστεροῦ τοίχου, διακοσμημένου διὰ λιθωματικοῦ ὑλικοῦ καὶ εἰς ὕψος 5 μ.π. διάβασις πλάτους 1 μ. X ὕψ. 2 μ. ὁδηγεῖ εἰς τὸν τελευταῖον θάλαμον «Α. Πετροχειλίου» τοῦ δεξιοῦ πλοκάμου, διαστάσεων μήκους 7 X 14 X 10.

Ὁ θάλαμος οὗτος — ἄγνωστος μέχρι σήμερον — εἶναι θαυμάσια καὶ πλουσιώτατα διακοσμημένος ὑπὸ σταλακτικών καὶ σταλαγματιῶν. Ὑπερμεγέθης στόλος πρὸς τὰ δεξιὰ, χωρίζει αὐτὸν εἰς δύο. Πρὸς τὸ τελευταῖον του σημεῖον καὶ καθ' ὅλον τὸ πλάτος του, ἀπότομος πτώσις 1,5 μ βάθους, σχηματίζει ἐξώστην.

Γεωλογία - Κλιματολογία (Γ. Μαρίνου, Β. Κυριαζοπούλου).

«Τὸ ἱσπάλαιον τοῦτο ἔχει σχηματισθῆ εἰς τὸ ἄνω ἥμισυ μεμονωμένου λόφου, ὅστις εὐρίσκεται πλησίον τοῦ χωρίου Μελιδονίου καὶ ΒΑ αὐτοῦ. Οὗτος ἀποτελεῖται ἐξ ὀλοκλήρου ἐξ ἀσβεστολίθου μᾶλλον ἀστρώτου (Κρητιδικῆς ἡλικίας ἐν τῷ χάρτη τοῦ Ράουλιν), ὑψουμένου ἐν μέσῳ τῶν νεογενῶν καὶ τεταρτογενῶν ἰζημάτων τῶν περίξ αὐτοῦ κοιλάδων. Ἐπ' αὐτοῦ ὑψοῦνται τρεῖς ὀμαλαὶ σχεδὸν ἰσοῦφεις κορυφαί τῆς πλησιαιτέρας πρὸς τὸ ἱσπάλαιον κορυφῆς (Σάπατο Χωνιανάκι) τὸ ὕψος μετρηθὲν διὰ μεταλλίνου βαρομέτρου εὐρέθῃ 310 μέτρα. Γενικῶς τὸ ὕψος τοῦ λόφου εἶναι 200 μέτρα ἀπὸ τὴν κοιλάδα.

Ἡ εἰσόδος τοῦ ἱσπάλαιου ἔχουσα ἔκθεσιν πρὸς δυομᾶς εὐρίσκεται εἰς ὕψος 220 μέτρων πρὸς τὸ μέρος τοῦ χωρίου Μελιδονίου καὶ ἀκριβῶς ἐπὶ τῆς νοτίας κλιτύς τοῦ λόφου. Πρὸ αὐτῆς ὑπάρχει μεγάλη λεβητοειδῆς κοιλότης τοῦ ἔδαφους, ὡς λεκάνη. Πρόκειται περὶ παλαιᾶς ὑπογείου αἰθούσης ἀνηκούσης εἰς τὸ δίκτυον τῶν ὀχετῶν αὐτοῦ, ἡ ὁποία σήμερον ἔχει ἐντελῶς ἀποκαλυφθῆ, ὡς ὑψηλότερον τῶν λοιπῶν εὐρισκομένη, συνεπεία τῆς διαβρώσεως καὶ ἀπομακρύνσεως τοῦ ὑπεράνω αὐτῆς ἀσβεστολίθου.

Δυνάμεθα ἐν αὐτῇ εἰσεῖτι νὰ διακρίνωμεν ὑπόλοιπα τῶν παλαιῶν σταλακτιτῶν αὐτῆς ὡς ἐπίσης καὶ πλευρικοὺς ὀχετοὺς καὶ θαλάμους».

Ἐκ τῆς ὄλης ἐξετάσεως τοῦ συνόλου τοῦ ἱσπάλαιου καθίσταται καταφανῆς ἡ ἀνάπτυξις καὶ ἡ συνάρθρωσις τῶν χώρων αὐτοῦ κατὰ δύο βασικὰ κατευθύνσεις ἅψ' ἐνὸς Βορρᾶ—Νότου καὶ ἅψ' ἐτέρου Ἄνατ.—Δυσμ. Τοῦτο ἐξηγεῖται ἐκ τοῦ τεκτονικοῦ τεμαχισμοῦ τοῦ ἀσβεστολίθου τοῦ λόφου τοῦ ἱσπάλαιου. Αἱ κατευθύνσεις αὐταὶ τῶν ρηγματίων Β—Ν καὶ Α—Δ ἔχουν ἰδιαιτέραν σημασίαν, ὡς γνωστὸν, διὰ τὴν γεωτεκτονικὴν, τὴν μορφολογίαν καὶ τὴν σεισμικότητα τῆς Κρήτης καὶ μάλιστα εἰς τὴν περιοχὴν Μυλοποτάμου.

Τοιχοτοτρόπως καὶ εἰς τὴν ἐπιφάνειαν τοῦ ἀσβεστολίθου τοῦ λόφου διακρίνονται σαφῶς τὰ δύο συστήματα τῶν ρηγματίων, τὰ ὁποῖα διασταυρούμενα, κατὰ τὰς κατευθύνσεις περιέπου ταύτας, κατατεμαχίζουσι τὸν ἀσβεστόλιθον. Τὰ διάκενα τῶν ρηγματίων αὐτῶν ὀλοκληθῆσαν τὸ ὕδωρ κατὰ τὴν ὑπόγειον κυκλοφορίαν, διήνοιξε διὰ καρστικῆς διαβρώσεως τοῦ ἀσβεστολίθου τὰς στοὰς καὶ θαλάμους συμπαρώως πρὸς τὰς κατευθύνσεις ταύτας.

Ἡ σημασία τῶν ρηγματίων αὐτῶν ἐκδηλοῦται καὶ εἰς τὴν μορφήν τῶν σταλακτιτῶν. Τὸ σχῆμα αὐτῶν ποικίλλει, ὡς πάντοτε, ἐν τούτοις ἡ συνηθετέρα τῶν μορφῆ εἶναι ὡς πυκνὰ παρατετάσιμα ἐλαφρῶς πτυχούμενα, κατερχόμενα ἐκ τῆς ὀροφῆς κάτωθεν καὶ κατὰ μῆκος τοῦ ρήγματος ἐκ τοῦ ὁποῖου ἐξέρχεται τὸ ὕδωρ.

Ἡ παρούσα κατάστασις τοῦ ἱσπάλαιου μᾶς παρουσιάζει αὐτὸ εἰς προχωρημένον στάδιον τῆς γεωλογικῆς αἰλικίας. Τὸ πρῶτον στάδιον ἀντιστοιχεῖ εἰς τὴν γένεσιν καὶ διαμόρφωσιν αὐτοῦ ἐντὸς τοῦ ἀσβεστολίθου. Φυσικὰ τότε ἡ ἐξωτερικὴ μορ-

φολογία τοῦ ἑδάφους τῆς περιοχῆς ἦτο πολὺ διάφορος παρ' ὅτι σήμερον. Ἡ μᾶζα τοῦ ἀσβεστολίθου ἦτο μεγαλύτερα, τὸ δὲ κατερχόμενον ἐντὸς αὐτῆς ὕδωρ τῆς βροχῆς κατὰ πολὺ ἀφθονώτερον. Τὸ ὕδωρ τοῦτο συγκεντρούμενον εἰς τὴν περιοχὴν τοῦ σπηλαίου ἀφθονον καὶ μὲ ὄρμην ἐντὸς τῶν διακένων τῶν ρηγμάτων, διήνοιξε καρσικιὰς, ὡς ἦδη ἐλέχθη, τοὺς ὄχετους αὐτοῦ διευρύνον καὶ ἐπεκτεῖνον τὸ δίκτυον αὐτῶν. Μὲ τὴν παροδὸν τῶν αἰώνων ἡ ἐπιφάνεια τοῦ ἐδάφους διαβιβρωσκομένη κατήρχετο καὶ περιοριζέτο, ὅπως ἐπίσης ἠλαττοῦτο καὶ ἡ ποσότης τοῦ συλλεγμένου ὕδατος μέχρι σημείου ὥστε νὰ μὴ σχηματίζεται πλέον ὁ ὑπόγειος ποταμὸς τοῦ σπηλαίου, τὰ δὲ συλλεγόμενα ὕδατα διοχετεύοντο βαθύτερον δι' ἄλλων ὁδῶν. Τοῦτο εἶναι τὸ δεύτερον στάδιον τῆς ἐξελίξεως τοῦ σπηλαίου, δηλαδή τῆς ἐξαφανίσεως τοῦ ρέοντος ὕδατος ἐντὸς αὐτοῦ. Τὸ τρίτον στάδιον ἀντιστοιχεῖ εἰς τὸν σχηματισμὸν τῶν σταλακτιτῶν καὶ τὴν ἀπόθεσιν τῆς ἰλύος. Τὰ ὀλίγα ὕδατα, κατερχόμενα κατὰ σταγόνας διὰ τῶν ρηγμάτων τῆς ὄροφῆς ἐσχημάτισαν μὲ τὴν παρέλευσιν τῶν ἐτῶν τὸ πλῆθος τῶν σταλακτιτῶν καὶ σταλαγματιῶν δι' ἀποθέσεως τοῦ ἀνθρακικοῦ ἀσβεστίου, τὸ ὅποιον διέλκον κατὰ τὴν διόδον τῶν διὰ μέσου τοῦ ἀσβεστολίθου. Ἡ πλήρωσις αὐτῆ τοῦ σπηλαίου διὰ τῶν σταλακτιτοειδῶν ἀποθέσεων ἐπροχώρησεν ἦδη ὡς περιεγράψαμεν ἐπὶ πολὺ.

Τὸ σύγχρονον τέλος στάδιον χαρακτηρίζεται ἀπὸ τὴν ἔλλειψιν πάσης σοβαρᾶς δράσεως ἐντὸς τοῦ σπηλαίου. Ἡ ἐπιφάνεια τοῦ ἐδάφους κατῆλθεν ἐπὶ τοσοῦτον ὥστε νὰ ἰσυναντήσῃ καὶ νὰ ἀποκαλύψῃ τὰ ἀνώτερα μέρη τοῦ ὑπογείου συστήματος, ὅπως συνέβη εἰς τὸν Προθάλαμον. Τὸ ὑπεράνω τοῦ σπηλαίου πάχος τοῦ ἀσβεστολίθου ὑπολογίζομεν εἰς 90 ἕως 150 καὶ ὀλιγώτερον μέτρα, μὴ συνδεόμενον δὲ μὲ ἄλλους μεγαλύτερους ὄγκους εἶναι ἀνεπαρκῆς ὅπως τροφοδοτήσῃ τοῦτο διὰ ποσότητος ὕδατος ἰκανῆς νὰ προκαλέσῃ σήμερον ἐντὸς αὐτοῦ ροὴν ἢ σημαντικὴν ἀπόθεσιν σταλακτιτῶν. Καὶ παρατηρεῖται βεβαίως ἰσχυρόν ὕδατος εἰς διασχεδὸν τὰ μέρη, ἀλλὰ οἱ ἐξ αὐτῆς σχηματιζόμενοι σύγχρονον σταλακτίται εὐζάνονται βραδύτατα. Τοῦναντίον εἰς πολλὰ μέρη ἡ ὄροφῆ καὶ οἱ ἐξ αὐτῆς σταλακτίται ἔχουν καταπέσει. Τὸ πλῆθος τῶν παλαιῶν σταλακτιτῶν ἔχει ἀποφράξῃ προφανῶς τὰς πλείστας διόδους τοῦ ὕδατος πρὸς τὸ σπήλαιον, πρᾶγμα τὸ ὅποιον κατὰ πολὺ ἐπίσης συνετέλεσεν εἰς τὸν περιορισμὸν τῆς γενέσεως νεωτέρων σταλακτιτῶν. Οἱ ἐν ἐνεργείᾳ σταλακτίται διακρίνονται κατὰ πλείστον σαφῶς ἀπὸ τοὺς παλαιούς, ἐκ δὲ τοῦ στάζοντος ὕδατος σχηματίζονται κατὰ τόπους μικροσυλλογαί.

Ἄλλο ἀποτέλεσμα τῆς ἀνεπαρκούς τροφοδοτήσεως τοῦ σπηλαίου ὑπὸ τοῦ ὕδατος εἶναι τὸ ἐκ πρώτης ὄψεως παραδόξον γεγονός ὅτι τὸ σπήλαιον κατὰ τὸν χειμῶνα ἔχει πολὺ ὀλιγώτερον ὕδωρ παρ' ὅτι τὸ θέρος. Ὅπως συνάγεται ἐκ τῶν περιγραφῶν τῶν Πάσλεϋ καὶ Ράουλιν ἐκ τῶν ὁποίων ὁ μὲν πρῶτος ἐπισκέφθη τὸ σπήλαιον κατὰ τὸν χειμῶνα, ὁ δὲ δεύτερος κατὰ τὸ θέρος καὶ ἀπ' ἐτέρου ἐκ τῶν πληροφοριῶν τῶν κ. κ. Γ. Βασάλου καὶ Κων. Μπυράκη, οἱ ὅποιοι κατόπιν παρακλήσεώς μας, εὐγενῶς προσφερθέντες ἐπανεπιλημμένως ἐπισκέφθησαν τὸ σπήλαιον κατὰ τὸν παρελθόντα χειμῶνα, εἰς τὴν πρώτην καὶ ἐν μέρει τὴν δευτέραν αἴθουσαν μικροσυλλογαί ὕδατος ἐξαφανίζονται ἢ περιορίζονται. Περὶ τῶν βαθυτέρων αἰθουσῶν τοῦ σπηλαίου αἱ ὁποῖαι κατὰ πολὺ ὀλιγώτερον δύναται νὰ ἔχουν ἐπικωνωνίαν μὲ τὸν ἐξωτερικὸν αἶερα, δὲν ἔχομεν πληροφορίας. Τοῦτο ἐξηγεῖται ἐκ τοῦ γεγονότος ὅτι ὑπεράνω τοῦ σπηλαίου ὁ ἀσβεστόλιθος ἔχει περιορισμένην ἐντελῶς ἔκτασιν καὶ πάχος, ὡς ἐκ τούτου δὲ δὲν δύναται νὰ συλλέξῃ καὶ συγκρατήσῃ ἐπαρκῆ ποσότητα ὕδατος διὰ νὰ τροφοδοτῇ μὲ τὴν αὐτὴν παροχὴν καθ' ὅλας τὰς ἐποχάς. Συνέπεσε τὸ ὕδωρ τῆς βροχερᾶς περιόδου νὰ φθάσῃ μέχρι τοῦ σπηλαίου κατὰ τὴν ἐποχὴν ξηρασίας τῆς Μεσογειακῆς ταύτης περιοχῆς.

Δέον νὰ ληφθῇ ὑπ' ὄψιν ὅτι ὁ λόφος Σπήλαιον παρουσιάζει σχετικῶς μεγά-

λας κλίσεις, ή δὲ βλάστησις εἰς τὸ ὑπερθεῖν τοῦ σπηλαίου τμήμα τοῦ λόφου εἶναι ἀραιά, κατὰ συνέπειαν μικρὸν μόνον μέρος τοῦ ὑεταίου ὕδατος εἰσδύει ἐντὸς τοῦ ὄγκου αὐτοῦ.

Μετεωρολογία

«Κατὰ τὰς ἐπισκέψεις ἡμῶν τῆς 11 καὶ 13—16 Ἰουλίου 1938 ἐξετελέσαμεν σειρὰν θερμομετρήσεων καὶ ὑγραμετρήσεων τοῦ ἐντὸς καὶ ἐκτὸς τοῦ σπηλαίου ἀέρος ὡς καὶ θερμομετρήσεων τῶν ἐν αὐτῷ ὑδροσυλλογῶν. Αἱ μετρήσεις αὗται ἐξετελέσθησαν δι' ὑγρομέτρου Ἔουγουστ, συμπυκνωτικοῦ ὑγρομέτρου Ἄλλναρ καὶ θερμομέτρου ὕδατων, ἀπάντων γνωστοῦ ὀργανικοῦ σφάλματος.

Τὰ ἐκ τῶν μετρήσεων τούτων συμπεράσματα συνοψίζονται ὡς ἀκολούθως:

Διαστάσεις τοῦ Σπηλαίου

Τὸ κατ' εὐθείαν γραμμὴν μῆκος του ἀνέρχεται εἰς 140 μ. Τὸ μῆκος τῶν διαδρομῶν του εἰς 500 μ. Τὸ μεγαλύτερον βάθος του ἀπὸ ἐπίπεδον εἰσόδου εἰς 53 μ. Καταλαμβάνει ἔκτασιν 3.000 τετρ. μέτρων.

Βιοσπηλαιογραφία

Ἐντὸς τοῦ σπηλαίου διεπιστώθη ἡ ὑπαρξις νυκτερίδων καὶ εἰς τὸν Δεξιὸν Πλόκαμον «Δολιχόποδα Πετροχειλῶς». Εὐρύτερα ἔρευνα δὲν ἐγένετο ἐλλείψει εἰδικοῦ.

Τουρισμός

Τὸ σπήλαιον Μελιδονίου θεωρεῖται διεθνῶς τουριστικοῦ ἐνδιαφέροντος :

1ον) Διότι εἶναι εὐμέγεθες καὶ πλουσιώτατα διακοσμημένον ὑπὸ ἐντυπωσιακῶν λιθωματικῶν μορφῶν. 2ον) Διότι συνδέεται μὲ τὴν ἀρχαίαν Ἑλληνικὴν Μυθολογίαν. 3ον) Διότι, συνδεόμενον καὶ μὲ τὴν ἐποχὴν τῆς δουλείας, ἔχει καθιερωθῆ κατὰ τὴν ἐπέτειον τοῦ ὀλοκαυτώματος νὰ γίνεταί ἐπιμνημόσυνος δέησις εἰς τὴν «Αἴθουσαν τῶν Ἡρώων», ὑπὲρ τῶν ἀδίκως θανατωθέντων ὑπὸ τῶν κατακτητῶν. 4ον) Διότι εὐρίσκεται πλησίον καταωκημένης περιοχῆς. 5ον) Διότι ἔχει ἐξησφαλισμένην ἄνετον προσπέλασιν μέχρι τῆς εἰσόδου του. 6ον) Διότι, λόγω τῆς μορφολογίας του, ἡ διευθέτησίς του δὲν παρουσιάζει μεγάλας δυσκολίας. 7ον) Διότι ἀξιοποιούμενον, θέλει προβάλλει τουριστικῶς μίαν ὡραίαν περιοχὴν τοῦ Νομοῦ Ρεθύμνης καὶ συγχρόνως θέλει συμβάλλει εἰς τὴν ἐξύψωσιν τοῦ βιοτικοῦ ἐπιπέδου τῶν κατοίκων τῆς περιοχῆς.

Μέτρησης τῆς θερμοκρασίας καὶ ὑγρασίας εἰς τὸ σπήλαιον Μελιδονίου.

Ἡμερομηνία μετρήσεων	Ἀέρας ἐκτός τοῦ σπηλαίου ὑπὸ σκιάν				Ἀέρας ἐντὸς τοῦ σπηλαίου			Θερμο- κρασί- α τῶν ἐν- τός τοῦ σπηλαίου συλλογῶν ὑδατος
	Θερμό- μετρον Ξηρὸν	Θερμό- μετρον ὑγρὸν	Σχετ. ὑγρα- σία	Ση- μεῖον δρόσου	Θερμό- μετρον Ξηρὸν	Θερμό- μετρον ὑγρὸν	Σχετ. ὑγρα- σία	
11 Ἰουλίου 1938	12ω 31.3	21.3	38	15.1	17.6 (2)	17.6	100	17.6 (2)
»	14ω 32.1	21.4	37	15.2				
»	14ω 30.6 (1)	21.1	39	15.2				
14 Ἰουλίου 1938	10ω30' 27.6 (1)	18.6	38	9.5				
»	10ω30' 26.1	18.1	42	12.2	18.1 (3)	17.6	95	17.3 (3)
»	»	»	»	»	18.1 (2)	17.6	95	17.4 (2)
»	11ω 26.1 (1)	19.1	50	14.3				
»	12ω 25.3. (7)	18.6	51	14.0				
»	16ω				18.1 (3)	17.6	95	
»	16ω30' 26.1	19.1	50	14.3				
15 Ἰουλίου 1938	7ω45' 24.6 (1)	19.6	61	16.4				
»	8ω				17.7 (3)	17.7	100	17.5. (3)
»	9ω45'				18.0 (4)	18.0	100	
»	10ω30' - 11ω				18.5 (5)	18.3	98	
»	13ω	28.1 (1)	33	10.4				
Μετρήσεις Ραουλιν 3 Αὐγούστου 1845	30							17.6 (6)

1) Εἰς τὴν εἰσοδὸν τοῦ σπηλαίου. 2) Εἰς τὴν ἀβουσαν Raulin. 3) Εἰς τὴν σῖθουσαν Ἡρώων. 4) Ἐνωθεν βαρέθρου. 5) Ἀπὸ αἰ-
θούσης Pashley μέχρι τέρματος σταθμοῦ τιμαί. 6) Εἰς τὴν αἴθουσαν. 7) Εἰς τὴν κόρυφὴν τοῦ λόφου.

RESUME

La grotte de Melidoni (Crète)

La grotte est située près de Melidoni de la prefecture de Rethymno en Crète. Connue depuis l'antiquité, elle fut un lieu de culte Minoen et plus tard du dieu Hermes. Pendant les guerres de l'indépendance elle fut employée comme lieu de refuges des populations des environs. Le 2-3 Octobre 1823, 300 habitants du village Melidoni y moururent enfumés par les Turcs. La première exploration des temps nouveaux date de 1577, et la grotte a été décrite plusieurs fois par des voyageurs étrangers et grecs. De grandes dimensions elle se divise en deux galeries d'une longueur totale de 500 mètres. Sa plus grande profondeur est de 53 m. et sa superficie totale est de 3.000 m.c. La grotte de Melidoni se prête à l'exploitation touristique étant riche en decor stalactitique et de souvenirs historiques.

ΒΙΒΛΙΟΓΡΑΦΙΑ ΣΠΗΛΑΙΟΥ ΜΕΛΙΔΟΝΙΟΥ

Ελευθ. Πλατάκης

1. ΑΛΕΞΑΚΗΣ, Ι. 'Η τρύπα του Κουτσοπόδη (έφ. Πατρис 'Ηρακλ. 18 Ιαν.-2 Φεβ. 1957).
2. ΑΜΟΥΤΤΖΟΠΟΥΛΟΣ, Θ. Μιά Επιστήμη γεννιέται από τα Κρητικά σπήλαια (έφ. 'Εθνος 'Αθ. 21-8-1957).
- 3) » Μόλις τα δύο τρίτα της Κρήτης έχουν εξερευνηθῆ. Τα είδη και ἡ σημασία τῶν διαφόρων σπηλαίων (έφ. Τὸ Βῆμα 'Αθ. 29-11-1964).
- 4) » Τὰ σπήλαια τῆς Κρήτης (έφ. Τὸ Βῆμα 'Αθ. 18-9-1963).
- 5) ΑΝΩΝΥΜΟΣ. Μία τραγωδία στὸ Λαβύρινθο (έφ. Βῆμα 'Ρεθύμνης. 19-20 'Ιαν. 1963).
- 6) » Τὸ σπήλαιον Μελιδονίου Κρήτης ('Εκδρ. Χρονικά, 128, 1964, 21).
- 7) BARROTZI, FR. Descrizione dell'Isola di Creta, 1577. Paris, Bibliothèque nation., Manusc. Fonds italien, 384. F. 7 V.
- 8) BASILICATA, FR. Relazione dedicata all'illustrissimi signor Pietro Giustiniano, 1630. Venise, Biblioth. San Marco. Manuscrit italien Cl. 7 No 1683/8976.
- 9) BOSANQUET, R. C. Dicte and the Temples of Dictaeon Zeus (BSA, 1939-1940, 77).
- 10) BOWMAN, JOHN. Crete. London 1962, 70-71.
- 11) ΒΟΥΛΓΑΡΗΣ, ΕΥΡΥΒ. "Εν ὕδατογόνον σπήλαιον (Δελτ. Φυσ. 'Επ. 1936, 249-250).
- 12) ΓΕΩΡΓΙΟΥΔΑΚΗΣ, Π. Τὰ Κρητικά σπήλαια. 'Αθήνα 1961, 15, 32-33, 42.
- 13) CHAPPUIS, P. A. Notes sur les Coperodes... 3. Coperodes de Grèce (Bull. Soc. Cluj. 4, 11, 9-106, B. 1929).
- 14) ΧΡΙΣΤΟΦΟΡΑΚΗΣ, Ι. Κρήτη. 'Οδηγὸς ταξιδιωτῶν. 'Αθήναι 1958, 64, 66 καὶ ἐκδ. 1964, 117, 156.
- 15) ΔΑΡΜΑΡΟΣ, Ν. Τινὰ περὶ Λαβυρινθοῦ καὶ μάλιστα τοῦ ἐν Κρήτῃ. Μετ' ἐπεισοδίου περὶ τῶν ἐν τῷ σπηλαίῳ τοῦ Μελιδονίου πνιγέντων κατὰ τὸ 1822 (περ. 'Απόλλων, Ι, 1884, 179-184 καὶ 1885, 198-199).
- 16) ΔΑΦΕΡΜΟΣ, Δ. Πρόχειρος τουριστικὸς ὁδηγὸς τῆς πόλεως καὶ τοῦ Νομοῦ 'Ρεθύμνης. Ρεθύμνον 1961, 10-11.
- 17) ΔΑΦΕΡΜΟΣ, ΕΑ. Τὸ ἱστορικὸν σπήλαιον Μελιδονίου - Μυλοποτάμου - Νομοῦ Ρεθύμνης (Κρητ. 'Εστία, 113-114, 1961, 202-204. Καὶ Περιηγητικῆ, 38, 1962, 34-35).
- 18) ΔΑΦΕΡΜΟΣ, Μ. 'Η δόξα τοῦ Μυλοποτάμου (έφ. Παρατηρητῆς Χανίων, 29-30 Αὐγ. 1930).
- 19) ΔΕΛΤΙΟΝ ΕΛΛ. ΣΠΗΛ. ΕΤΑΙΡΙΑΣ. Ι, 1951, 137 καὶ ΙΙ, 1953, 66, ΙΙΙ.
- 20) ΕΚΔΡΟΜΙΚΑ ΧΡΟΝΙΚΑ. 38, 1957, 31, 41, 1957, 79, 42, 1957, 49, 127, 1964, 185, 130, 1964, 269.
- 21) ΕΛΕΥΘΕΡΟΥΔΑΚΗΣ, Κ. Κρήτη ('Οδηγοί). 'Εν. 'Αθήναις 1930, 56.
- 22) » 'Εγκυκλοπαιδικὸν Λεξικὸν 9, 1930, 286.
- 23) FAURE, P. Grottes crétoises (Bch. 1956, 98).
- 24) » Speleologie crétoise et Humanisme (Bull. Assoc. G. Budé, 3, 1958, 32, 42, 49).

- 25) » Τὰ Κρητικά σπήλαια (ἐφ. Πατρὶς Ἡρακλ. 27-28 Αὐγ. 1959).
- 26) » Nouvelles recherches de Speleologie et de Topographie crétoises (Bch. 1960, 206).
- 27) » Labyrinthes crétois et méditerranéens (Revue des études grecques, LXXIII, No 344-346, 1960, 215).
- 28) » Cultes de sommets et Cultes de cavernes en Crète (Bch., 1963, 500).
- 29) GUARDUCCI, MARG. Inscriptions crétaïcaes... Roma 1935-1950, II, 1939, 303.
- 30) ΚΑΛΑΒΡΓΗΣ, Κ. Περὶ τὸ δρόμα τοῦ Μελιδονίου (Κρητ. Ἐστία, 119, 1962, 399).
- 31) ΚΑΝΕΛΛΗΣ, ΑΝΤ. Ἡ πανίδα τῶν Ἑλληνικῶν σπηλαίων (Βουνό, 1946, 36).
- 32) ΚΡΙΑΡΗΣ, Π. Ἱστορία τῆς Κρήτης (νέα). Ἀθήναι 1930, Β', 478, 479, 487.
- 33) ΚΡΙΤΟΒΟΥΔΙΑΗΣ, Κ. Ἀπομνημονεύματα τοῦ περὶ αὐτονομίας τῆς Ἑλλάδος πο-
λέμου τῶν Κρητῶν, Ἐν Ἀθήναις 1859, 269-271).
- 34) ΚΩΣΤΑΚΗΣ, Ν. Μινωικὴ Κρήτη... Ἀθήναι 1961, 363.
- 35) ΚΟΥΝΟΥΠΑ, Α. Ἐνα ταξίδι στὴν Κρήτη (Περιηγητικὴ, 44, 1962, 44).
- 36) ΜΑΝΟΥΡΑΣ, Κ. Τὸ σπήλαιον τοῦ Μελιδονίου (ἐφ. Βῆμα Ρεθύμνης, 3-10-1959).
- 37) ΜΑΡΙΝΑΤΟΣ, ΣΠ. Οἱ θησαυροὶ τῶν σπηλαίων μας... (ἐφ. Ἐλ. Βῆμα Ἀθ. 30-10-
1928).
- 38) ΜΑΡΙΝΟΣ, Γ.-ΚΥΡΙΑΖΟΠΟΥΛΟΣ, Β. Τὸ σπήλαιον Μελιδονίου Κρήτης (Δελτ.
Φυσ. Ἐπιστημῶν, 1939, 40-49).
- 39) ΜΟΤΑΚΗΣ, Σ. Σπηλαιολογικά (Κρητ. Ἐστία, 62, 1956, 23).
- 40) ΝΟΜΙΚΟΣ, ΑΝΔΡ. Ὁ Λαβύρινθος τῆς Κρήτης... (ἐφ. Βραδυνὴ Ἀθ. 11-7-1950).
- 41) PASHLEY, R. Travels in Crete. London 1837. I. 126-131, 135-140.
- 42) ΠΑΓΑΝΕΛΗΣ, ΣΠ. (Εἰς Ἐστία, 1887, 779).
- 43) PATRIARCA, G. L'antro di Melidoni nell'isola di Creta (Estratto dall'Annuario
della R. Scuola complementare "G. Gimma" Bari 1927, 5-7).
- 44) ΠΕΤΡΟΧΕΙΛΟΣ, Ι. Ἐξερσένσεις ἀγνώστου βαράθρου τοῦ σπηλαίου Μελιδονίου
(Δελτ. Ἐλλ. Σπηλ. Ἐτ. 1953, 117).
- 45) » Ἡ ἀξία τῶν σπηλαίων τῆς Κρήτης (ἐφ. Κήρυξ Χανίων 12-4-1959 καὶ Πατρὶς
Ἡρακλ. 11-4-1959).
- 46) ΠΑΤΡΙΣ (ἐφημ. Ἡρακλείου). 17-9-1963.
- 47) ΠΕΤΡΙΔΗΣ, Δαζ. Ἡ Κρήτη... Ἀθήναι 1963, 119, 121.
- 48) ΠΛΑΤΑΚΗΣ, ΕΛ. Σπήλαια τοῦ Νομοῦ Ρεθύμνης (ἐφ. Κρητ. Ἐπιθ. Ρεθ. 22-11-1962).
- 49) » Ἡ προστασία καὶ ἡ ἀξιοποιήσις τῶν σπηλαίων (Κρητ. Ἐστία, 97, 1960, 51-52
καὶ ἐφ. Κρητ. Ἐπιθ. Ρεθ. 22-5-1950).
- 50) » Σπηλαιολογικά... (περ. Ὁ Πάν., 1950, 83, 84, 85).
- 51) ΟΡΓΑΝ. ΤΟΥΡΙΣΤ. ΕΚΔΟΣΕΩΝ. Τουριστικὸς ὁδηγὸς γιὰ τὴν Ἑλλάδα. Τόμ. Β',
1962, 350.
- 52) ΠΛΑΤΩΝ, ΝΙΚ. Ἡ ἀρχαιολογικὴ κίνησις ἐν Κρήτῃ κατὰ τὸ ἔτος 1956 (Κρητ. Χρο-
νικά, 1956, 421).
- 53) ΠΡΟΜΗΘΕΥΣ Ο ΠΥΡΦΟΡΟΣ (Περιοδ. Ρεθύμνης). 137, 1930, σελ. Α'- Β'.
- 54) ΨΙΛΑΚΗΣ, Β. Ἱστορία τῆς Κρήτης ἀπὸ τῆς ἀπωτάτης ἀρχαιότητος μέχρι τῶν
καθ' ἡμᾶς χρόνων. Ἐν Χανίοις 1909, Α' 122 σημ. 3. Γ', 557-558, 560-561).
- 55) ΠΥΡΟΣ. Μεγάλη Ἑλλ. Ἐγκυκλοπαιδεία. Η' 253 γ.
- 56) QUERINI, L. Descriptione di tutta isola di Candia (Manuscrib. bibl. nat. Paris.
Fonds ital. Acq. nouv. No 1460, 80-81).
- 57) RAULIN, V. Description physique de l'île de Crète. Paris 1869, I, 125-127,
372-376, 413-415.
- 58) ROEWER, C. F. Zoologische streifzuge in Attika, Morea und besonders auf
der Kreta. I. II. Ab. Ver. Bremen, 28, 91-100, Β, 1931).
- 59) ΣΠΑΝΑΚΗΣ, ΣΤ. Τὸ λατρευτικὸ σπήλαιο τοῦ Σκοτεινοῦ (Περιηγητικὴ, 53, 1963,
28-29, 53).
- 60) » Τὸ σπήλαιο τοῦ Μελιδονίου (Περιηγητικὴ, 60, 1963, 33-35, 47).
- 61) SPRAIT, T.A.B. Travels and researches in Crete. London 1865, II, 84-85.
- 62) SIEBER, F.R. Reise nach der insel Kreta. Leipzig 1823, 1, 191,
- 63) ΣΤΑΥΡΑΚΗΣ, Ν. Στατιστικὴ τοῦ πληθυσμοῦ τῆς Κρήτης. Ἀθήνησι 1890, 41.
- 64) ΤΟΥΡΙΣΤΙΚΗ ΚΡΗΤΗ (Περιοδ.). Τεύχος 17, 1961, 24.
- 65) TOURNEFORT, P. Relation d'un voyage au Levant. Paris, I, 65-71.
- 66) WOLF, B. Animalium Cavernarum Catalogus. Ed. W. W. Jungs. Gravenhage
1934-1937.
- 67) ΞΑΝΘΟΥΔΙΑΗΣ, ΣΤΕΦ. Ἐπίτομος Ἱστορία τῆς Κρήτης ἀπὸ τῶν ἀρχαιοτάτων
χρόνων μέχρι τῶν καθ' ἡμᾶς μετὰ προλόγου ὑπὸ Σπυρ. Π. Λάμπρου Καθηγητοῦ
τοῦ Ἐθνικοῦ Πανεπιστημίου. Ἐν Ἀθήναις 1909, 134.
- 68) ΞΕΝΑΚΗΣ, Κ. Σπήλαιο Μελιδονίου (Περιηγητικὴ, 28, 1961, 34-35).