

ΔΕΛΤΙΟΝ

ΕΛΛΗΝΙΚΗΣ ΣΠΗΛΑΙΟΛΟΓΙΚΗΣ ΕΤΑΙΡΙΑΣ

ΕΤΟΣ 1965 - ΤΟΜΟΣ VIII - ΤΕΥΧΟΣ 4

BULLETIN

DE LA SOCIÉTÉ SPÉLÉOLOGIQUE DE GRÈCE

ANNÉE 1965 - TOME VIII - FASC. N° 4

Τὸ παρὸν Δελτίον, τριμηνιαίας ἐκδόσεως ἐκτυποῦται εἰς 600 ἀντίτυπα καὶ κυκλοφορεῖ ΔΩΡΕΑΝ μεταξὺ τῶν μελῶν τῆς Ἑταιρίας ἢ τιμωμένων προσώπων, ΕΠ' ΑΝΤΑΛΛΑΓΗ δὲ μετ' ἐκδόσεων ἐπιστημονικῶν ἢ ἄλλων σχετικῶν Ὄργανώσεων Ἑλλάδος καὶ Ἐξωτερικοῦ.

ΤΟ 4^ο ΔΙΕΘΝΕΣ ΣΠΗΛΑΙΟΛΟΓΙΚΟ ΣΥΝΕΔΡΙΟ

ΠΟΣΤΟΪΝΑ — ΛΟΥΜΠΛΙΑΝΑ — ΝΤΟΥΜΠΡΟΒΝΙΚ

15 — 25 ΣΕΠΤΕΜΒΡΙΟΥ 1965

Τὸ Τέταρτο Διεθνὲς Σπηλαιολογικὸ Συνέδριον, ποὺ ἐγίνε στὴν Γιουγκοσλαβία ἀπὸ τῆς 12 μέχρι τῆς 25 Σεπτεμβρίου 1965 θὰ μείνει ἱστορικὸ γιὰ τὴν Διεθνή Σπηλαιολογία. Γιατὶ σ' αὐτὸ μπήκαν οἱ βάσεις γιὰ μιὰ διεθνή ὀργάνωση τῆς σπηλαιολογίας, τὴν Διεθνή Σπηλαιολογικὴ Ἐνωση μὲ τὸ καταστατικὸ τῆς, ποὺ θὰ κατευθύνει καὶ θὰ συντονίζει μόνιμα ὅλες τῆς σχετικῆς ἐνέργειας. Ἔτσι: θὰ μπορέσει νὰ ἀναγνωρισθῇ ἡ Σπηλαιολογία ἀπὸ διεθνεῖς ὀργανισμοὺς, ὅπως ἡ Οὐνέσκο κ.ἄ. Πρόεδρος τῆς νέας ἔνωσης ἔγινε ὁ Γάλλος γεωλόγος καθηγητῆς Β. Jéze.

Τὸ 4ο Σπηλαιολογικὸ Συνέδριον χαρακτηρίσθηκε καὶ ἀπὸ μεγάλη ἐπιτυχία τόσο σὲ συμμετοχὴ ἀπὸ πλῆθος χώρες, ὅσο καὶ γιὰ τὰ λαμπρὰ του ἀποτελέσματα. Σ' αὐτὸ συνετέλεσε πολὺ καὶ ἡ θαυμασία ὀργάνωση τοῦ συνεδρίου ἀπὸ τὴν Σλοβενική Σπηλαιολογικὴ Ἐταιρία, ὅσο καὶ ἡ ἰδιαίτερη σημασία ποὺ δόθηκε ἀπὸ τῆς Γιουγκοσλαβικῆς κρατικῆς ἀρχῆς. Ὁ πρόεδρος Καρντέλλι κήρυξε τὴν ἑναρξὴ τοῦ συνεδρίου καὶ πολλοὶ Γιουγκοσλάβοι ἀκαδημαϊκοὶ τίμησαν τὸ συνέδριον μὲ τὴν παρουσία τους. Ἀκόμη πρέπει νὰ τοιμιστεῖ καὶ ἡ ἐξαιρετικὴ φιλοξενία ποὺ εἰδείξαν οἱ κάτοικοι τῆς Λιουμπλιάνας καὶ τῶν ὑπολοίπων περιοχῶν στοὺς συνέδρους.

Τὰ τακτικὰ μέλη τοῦ συνεδρίου ἀπὸ 27 χώρες περάσαν τὰ 350, μὲ 200 συνοδοὺς καὶ 37 ἀντεπιστέλλοντα μέλη. Πάνω ἀπὸ 220 ἀνακωνώσεις διαβαστήκαν ἢ ἀναγγελλήκαν στὸ συνέδριον. Εἰδικῆς ἐπιτροπὲς μελετήσαν τὰ εἰδικὰ θέματα γιὰ τὸν

τουρισμό στις σπηλιές, τις φυσικοχημικές θάσεις της καρστικής διαβρωτικής και για την δοήθεια και τη διάσωση μέσα στα σπήλαια. Τρεις επιτροπές καταπιαστήκαν με την σπηλαιολογική όρολογία, τη χαρτογράφηση και τα σύμβολά της και την συγκέντρωση από στοιχεία για τις μακρύτερες και βαθύτερες σπηλιές. Μια παραστατική έκθεση έδειξε συγκεντρωμένα στοιχεία για τις «Σπηλιές και το Κάρστ». Ἀκόμα Γιουγκοσλάβοι και Βέλγοι σπηλαιολόγοι πραγματοποίησαν μιάν ἐξαιρετικά ἐνδιαφέρουσα ἐπίδειξη διάσωσης με «τραυματίες» σπηλαιολόγους μέσα στις σπηλιές.



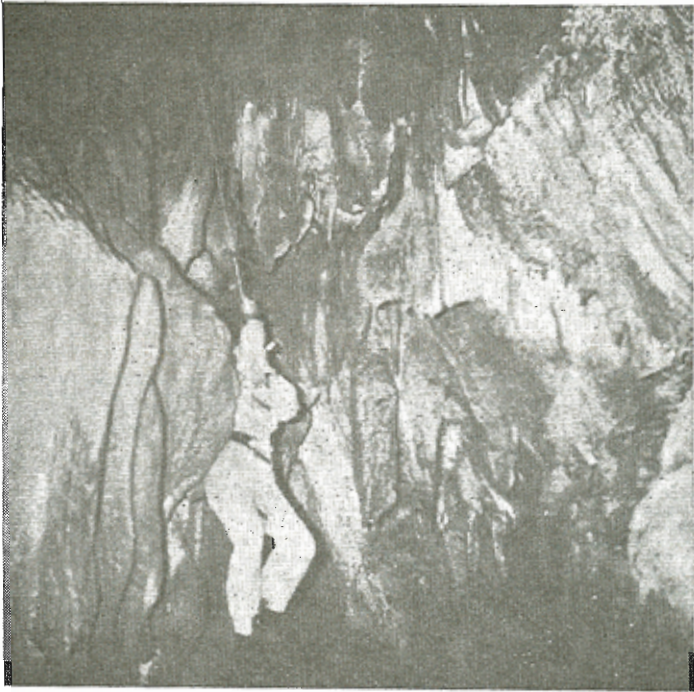
Ἡ πανηγυρική συνεδρίασις ἐνάρξεως τοῦ IV Διεθνoῦς Σπηλαιολογικοῦ Συνεδρίου

Οἱ ἐκδρομῆς μᾶς ἔφεραν στις ὁμορφώτερες και πιό ἐνδιαφέρουσες σπηλιές τῆς Σλοβενίας και τῆς Κροατίας, καθὼς και σὲ σειρά ἀξιόλογες τοποθεσίες με θαυμάσια τοπεία.

Γιὰ τὴν μελέτη τοῦ τουρισμοῦ στὰ σπήλαια ἰδρύθηκε μόνιμο εἰδικὸ γραφεῖο. Ἀποφασίστηκε ἡ σύγκληση τοῦ ὅου Συνεδρίου στὴν Στουτγάρδη και ἔγινε πρόταση νὰ γίνῃ τὸ 6ο στὸν Λίθανο. Ἡ ἐνδιάμεση συνάντηση ἀνάμεσα στὰ δύο αὐτὰ συνέδρια ἀποφασίστηκε νὰ γίνῃ σὲ δύο χρόνια στὴ Γαλλία. Πολλὰ μέλη τοῦ Συνεδρίου προτείναν στὴν ἐλληνικὴ ἀντιπροσωπεία νὰ ὀργανωθῇ τὸ ἐρχόμενο συνέδριο στὴν Ἑλλάδα. Ἡ ἐλληνικὴ ἀντιπροσωπεία, μὴ ἔχοντας βέπισμα ἐξουσιοδότηση γιὰ τέτοιο πράγμα, ὑποχρεώθηκε νὰ μὴ συζητήσει τὴν πρόταση.

Ἡ Ἑλληνικὴ συμβολή

Ἀπὸ ἐλληνικὴ πλευρὰ τὸ 4ο Συνέδριο ἀποτελεῖ σταθμὸ. Ἡ χώρα μας ἀντιπροσωπεύθηκε γιὰ πρώτη φορὰ ἀπὸ 5 ταχτικoὺς συνέδρους, ἔγαν ἀντεπιστέλογτα και ἔγαν συναδὸ και παρουσίασε πέντε ἐργασίες. Ἀντιπρόσωποι τῆς Ε.Σ.Ε. πῆραν



Κάθοδος στο βράχο Μαρτίνακα.



Στόν υπόγειο ποταμό Κρίτσνα.
Ψηφιακή Βιβλιοθήκη Θεόφραστος - Τμήμα Γεωλογίας, Α.Π.Θ.

ένεργό μέρος στις συζητήσεις για τον τουρισμό της σπηλιάς και την διεθνή σπηλαιολογική όρολογία. Κατάλογο από σύμβολα χαρτογραφικά σπηλαιολογικά παρουσίασε σε ειδική συζήτηση ή πρόεδρος της Ε.Σ.Ε.

Ανακοινώσεις παρουσίασαν: ή "Αννα Πετροχείλου «Μια περίεργη περίπτωση εξέλιξης του σταλακτικού διακόσμου» και «Τουριστική αξιοποίηση των σπηλαίων», ό Γ. Μιστάρδης «Έρευνες για τις επιδράσεις των διακυμάνσεων της επιφανείας της θάλασσας στην υπόγειο αποκάρσωση σε μερικές παράκτιες περιοχές της Ελλάδας» και «Έρευνες για την υπόγεια αποκάρσωση του μισσαγόνου τμήματος της άττικής χερσονήσου», ό Α. Κανέλης με τον Γ. Μαρίνο «Η πανίδα του σπηλαίου των Πετραλώνων Χαλκιδικής». Στη συζήτηση για τον τουρισμό της σπηλιάς διατυπώθηκαν προτάσεις της ελληνικής αντιπροσωπείας για τη νομική πλευρά ιδιοκτησίας και εκμετάλλευσης των σπηλαίων και την αξιοποίησή τους.

Τό ήμερολόγιο του Συνεδρίου

Πριν αρχίσει το συνέδριο έγιναν δυο εκδρομές μια στο κάρσι στις Ίουλιανές Άλπεις και ή άλλη στον υπόγειο ποταμό Κρίτσνα Γιάμα και το βράαθρο Μαρ-



‘Ο Διευθυντής του Σπηλαίου της Ποστόίνας Έβλο Γκαρτσαρόλι αποκαλύπτει την άναμνηστική πλκα της μετονομασίας της μεγάλης αίθουσας.

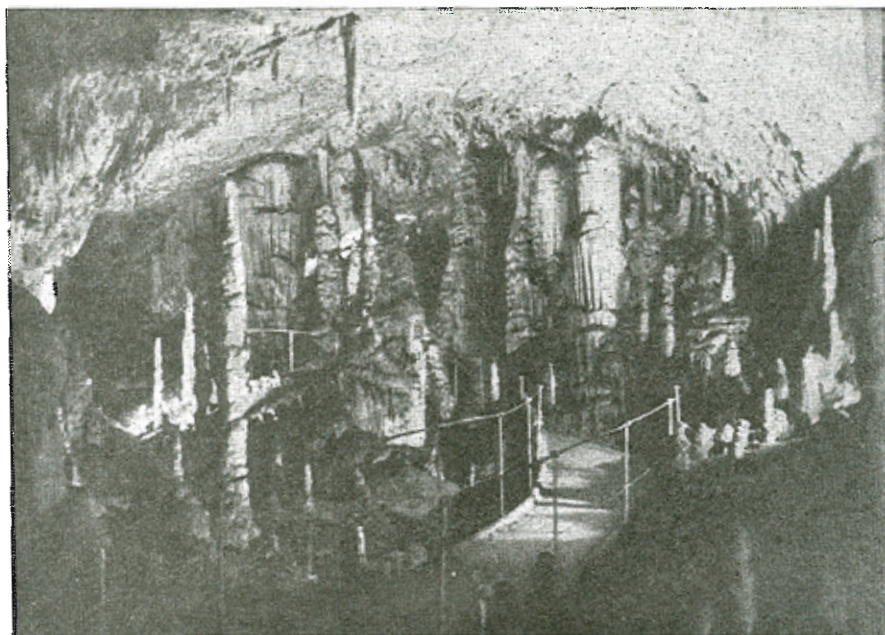
τίγνα. Η πρόεδρος της Ε.Σ.Ε. ήταν ή πρώτη γυναίκα που έφτασε στο τέλος (1850 μ.) του υπόγειου ποταμού Κρίτσνα Γιάμα.

Τά έγκαίνια του συνεδρίου έγιναν επίσημα το πρωί στις 12 Σεπτεμβρίου στην

«Αΐθουσα Χοροῦ» τῆς μεγάλης σπηλιᾶς τῆς Ποστόινας μὲ τὴν προεδρία τοῦ κ. Ἐντάρντ Καρντέλλι, προέδρου τῆς Ὀμοσπονδιακῆς Συνέλευσης τῆς Σ.Ο.Δ. τῆς Γιουγκοσλαβίας. Ἡ διαδρομὴ ὡς τὴν αΐθουσα φωτιζόταν μὲ φανάρια ποὺ κρατοῦσαν οἱ φύλακες καὶ νέοι τῆς Ποστόινας. Ἡ μεγάλη αΐθουσα φωτισμένη κατάλληλα ἀπὸ τεράστιο πολυέλαιο καὶ ἄλλα φῶτα παρουσίαζε φαντασμαγορικὸ θέαμα. Στὸ βάθος ἢ χρωδιά τῆς Ἐθνικῆς ὄπερας τῆς Λιουμπλιάνας τραγοῦδησε κατάλληλα κομμάτια. Τὸ σῆμα τῆς Σλοβενικῆς Σπηλαιολογικῆς Ἐταιρίας, ποὺ ἦταν καὶ τὸ σῆμα τοῦ Συνεδρίου: ὁ Πρωτεύς, ἦταν πάνω ἀπὸ τὸ προεδρεῖο.

Μὲ τὴν ἔναρξιν τοῦ Συνεδρίου ἔγινε ἡ ἀποκάλυψιν τῆς πλάκας ποὺ μετωνόμαζε τὴν «Αΐθουσα τοῦ Χοροῦ» σὲ «Αΐθουσα τοῦ 4ου Διεθνoῦς Σπηλαιολογικοῦ Συνεδρίου».

Οἱ σύνεδροι ἐπισκεφθῆκαν τὸ τεράστιο σπήλαιο τῆς Ποστόινας καὶ τὰ σπήλαια Τρηνά Γιάμα καὶ Πίβνα Γιάμα ποὺ συνδέονται μὲ αὐτὸ καὶ διατρέξαν κάπου



Μία ἀπὸ τὶς αἰθουσες τῆς Ποστόινα.

τέσσερα χιλιόμετρα ὑπόγειες ὁμορφιᾶς μὲ ἕνα τεράστιο πλοῦτο σταλακτίτες καὶ ὑπόγειους ποταμούς. Σὲ μιὰ ἀπὸ τὶς αΐθουσες αὐτῆς σ' ἕνα ἐνυδρεῖο διατηροῦνται καὶ μελετοῦνται τὰ μοναδικὰ στὸν κόσμον σπηλαιόβια ἀμφίβια «Πρωτεύς».

Στις 13—15 Σεπτεμβρίου ἀρχίσαν στὸ σύγχρονο κτίριο τῆς φιλοσοφικῆς Σχολῆς τοῦ Πανεπιστημίου τῆς Λιουμπλιάνας οἱ τακτικῆς ἐργασίες μὲ τὶς ἐπιτροπὲς τοῦ Συνεδρίου ποὺ χωρίσθηκα στὰ ἀκόλουθα τμήματα:

- 1ο Φυσικῆς Σπηλαιολογίας καὶ ὕδροσπηλαιολογίας τοῦ Κάρστ.
- 2ο Βιοσπηλαιολογίας.
- 3ο Παλαιοντολογίας καὶ προϊστορικῆς σπηλαιολογίας.

4ο Τεχνικής τής εξερεύνησης τών σπηλαίων και συγκέντρωσης στοιχείων.

5ο Έκμετάλλευση τών σπηλαίων και τών καρστικών πηγών.

Στις 15, στήν έλομέλεια στήν Μεγάλη Αίθουσα του Άνακτόρου τής Νεολαίας αποφασίσθηκε σχεδόν πωμφηφεί με άποχή μόνον τών αντιπροσώπων τής Αυστρίας, που δέν ήταν έξουσιοδοτημένοι, ή ίδρυση τής Διεθνούς Σπηλαιολογικής Ένωσης και έγινε ή έκλογή του πρώτου προεδρείου τής.

Οί συνέδροι είχαν τήν εύκαιρία να παρακολουθήσουν προβολές από ταινίες και σλάιντς σπηλαιολογικά. Άνάμεσα σ' αυτά ήταν και ή έλληνική ταινία τής Γλυφάδας του Διού (Μάνης).

Τò πρωτ' τής 17ης Σεπτεμβρίου άρχισε ή έκδρομή με τήν επίσκεψη μιās σειράς από σπήλαια στήν Σλοβενία και τήν Κροατία καθώς και στή φημισμένη δαλματική άκτ'ή μέχρι τò Ντουμπρόβνικ.

Η ΕΛΛΗΝΙΚΗ ΣΠΗΛΑΙΟΛΟΓΙΚΗ ΕΤΑΙΡΙΑ

Ε Υ Χ Ε Τ Α Ι

ΕΙΣ ΤΑ ΜΕΛΗ ΚΑΙ ΤΟΥ ΦΙΛΟΥΣ

ΕΥΤΥΧΙΣΜΕΝΟ

ΤΟ ΝΕΟ ΕΤΟΣ 1966

La Société Spéléologique de Grèce
S o u h a i t e

aux organisations amies et aux Spéléologues du
monde entier une Heureuse Nouvelle Année