

ΣΠΗΛΑΙΟΝ ΝΕΡΟΤΡΥΠΑ ΛΥΚΟΣΟΥΡΑΣ ΑΡΚΑΔΙΑΣ

Ἄριθ. Σπηλ. Μητρ. 3.551

Ὑπὸ Ἀννας Πετροχείλου

Τὸ σπήλαιον Νεροτρυπά βρίσκεται στὴν πλαγιά τοῦ ρεύματος Καιστρίτη, ἕξι μέτρα ψηλότερα ἀπὸ τὴν κοίτη του, στὴν τοποθεσία Μεγάλος Πόρος, πρὸς τὴν ἀνατολικὴ πλευρὰ τοῦ ὄρους Λυκαῖο, σὲ ὕψος 550 μ. πάνω ἀπὸ τὴν θάλασσα καὶ σὲ ἀπόστασι 500 μ. π. πρὸς τὰ ΒΔ. τοῦ χωριοῦ Λυκόσουρα Μεγαλοπόλεως, Ἀρκαδίας.

Τὸ σπήλαιον εἶναι γνωστὸν ἀπὸ πολλὰ χρόνια τοῦς κατοίκους τῆς περιοχῆς



Ἡ εἴσοδος τοῦ σπηλαίου «Νεροτρυπα».

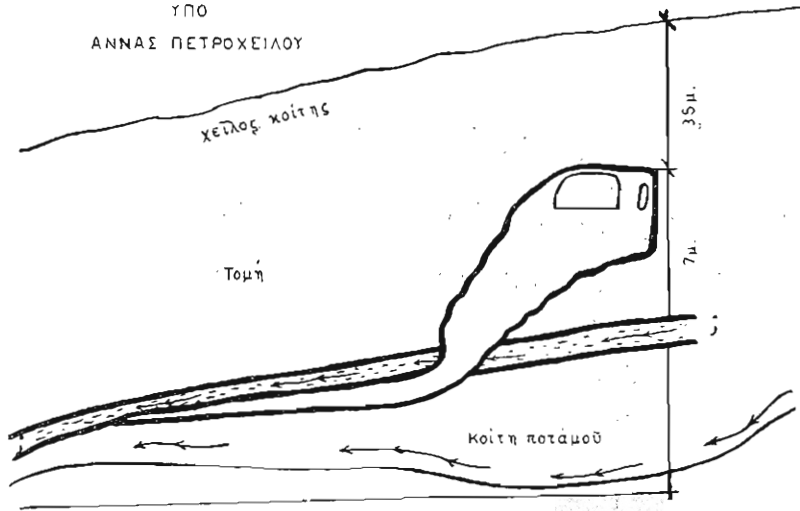
Φωτ. Ἀνν. Πετροχείλου

ὡς Νεροτρυπα, γιατί ὅσοι ταξιοῦσαν νὰ μποῦν μέσα βίλεγαν πὼς αἰοῦσαν — ὄχι πάντα — βοή τρεχοῦμενου νεροῦ.





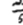

Δὲν εἶναι ἀπίθανο αὐτὸ πού διηγεῖται μιὰ ἡλικιωμένη χωρική, δηλαδή πὼς ἔχει πιῆ ἀπὸ αὐτὸ τὸ νερὸ ὅταν ἦταν μικρή. Πάντως εἰ πληροφορίες, πού μοῦ δωθήκαν κατὰ τὶς σπηλαιολογικὲς ἔρευνες Μεγαλοπόλεως, τὸν Ὀκτώβριον τοῦ 1966, ἦταν ἀσαφεῖς.

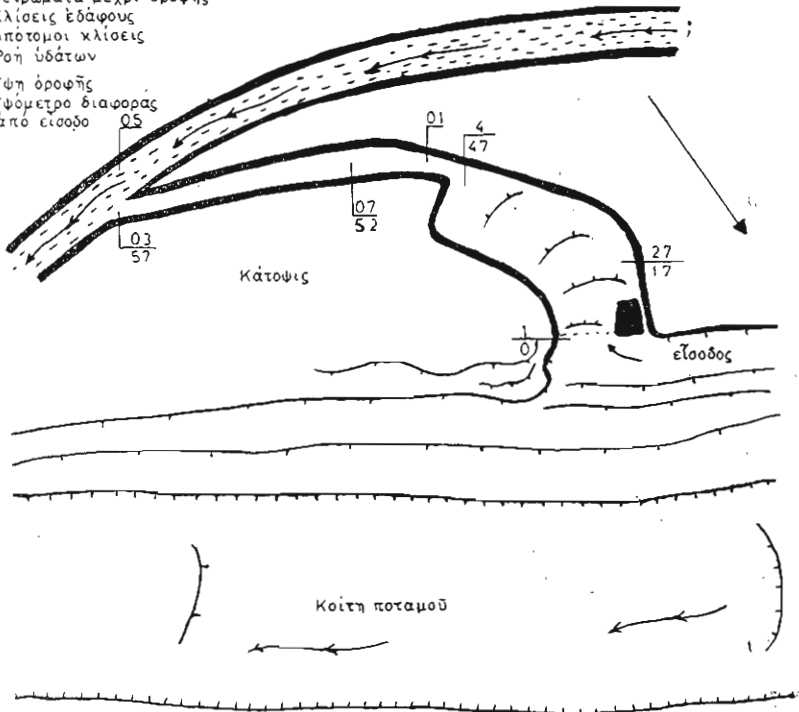
Τὸ σπήλαιον ἐξερευνήθηκε στίς 13 Ὀκτωβρίου 1966 μετὰ τὴν βοήθεια τῶν κ. κ. Δ. Δημητράκοπούλου, Α. Τζανετοπούλου καὶ Β. Ἀδαμοπούλου, κατοίκων Λυκόσουρας.

ΣΠΗΛΑΙΟΝ ΝΕΡΟΤΡΥΠΑ ΛΥΚΟΣΟΥΡΑΣ
 ΜΕΓΑΛΟΠΟΛΕΩΣ ΑΡΚΑΔΙΑΣ αρ 3551
 ΥΠΟ
 ΑΝΝΑΣ ΠΕΤΡΟΧΕΙΛΟΥ



ΥΠΟΜΝΗΜΑ

-  Πετρώματα μέχρι οροφής
-  Κλίσεις εδάφους
-  Αποτομοί κλίσεις
-  Ροή υδάτων
-  Ύψος οροφής
-  Ύψομετρο διαφορας από εισόδου



Προσπέλασις, περιοχή και περιγραφή σπηλαίου

Ἡ προσπέλασις τοῦ σπηλαίου γίνεται ἀπὸ τὸ χωριὸν Λυκόσουρα στὴν ἀρχὴ μὲ ἀνηφορικὸ μονοπάτι καὶ ὕστερα σὲ ἀνώμαλη ἀνηφορικὴ πλαγιά μέχρι τὸ χεῖλος τῆς κοίτης τοῦ ρεῦματος Καστροῖτη, στὴν τοποθεσία Μεγάλος Πόρος. Μετὰ εἶναι ἀπαραίτητη ἡ κατάβασις στὴν κοίτη, πὺν τὴν ἀκολουθοῦμε ὡς ἔξῃ μέτρα πρὶν ἀπὸ τὴν εἴσοδο τοῦ σπηλαίου. Μὲ ἐλεύθερη ἀναρρίχηση στὴν δεξιὰ πλευρὰ τῆς κοίτης — ἀρτιστερὰ ἀνεβαίνοντας — φθάνει κανεὶς στὴν εἴσοδο πὺν βρῖσκεται σὲ κατακόρυφο ὕψος 6 μ.

Τόσα ἢ εἴσοδος, ὅσο καὶ ἡ περιοχή τοῦ σπηλαίου ἔχουν πλούσια βλάστηση.

Ἡ εἴσοδος τοῦ σπηλαίου ἔχει πλάτος 1 μ. Χ ὕψος 0,80 μ. Ἀκολουθεῖ ὁ μοναδικὸς θάλαμος του, πολὺ κατηφορικὸς, μήκους 5 μ. Χ πλάτος 2,5 μ. — 4 μ., μὲ μεγαλύτερο βάθος ἀπὸ τὴν εἴσοδο 5 μ.

Πρὸς τὸ τέλος τοῦ δεξιοῦ τοίχου του — στὸ δάπεδο — μικρὸ ἀνοιγμα ὀδηγεῖ σὲ ὄχτη μήκους 8 μ. Χ πλ. 0,70 Χ ὕψ. 0,60 μ. Πρὸς τὸ τέλος ὁ ὄχτη ἔχει πλάτος 0,50 μ. Χ 0,30 μ.

Τὸ σπήλαιον δὲν ἔχει νὰ παρουσιάσῃ τίποτε τὸ ἀξιόλογον, οὔτε μέγεθος, οὔτε διάκοσμο, ὅταν ὅμως μὲ δυσκολία, ἔρποντας, φθάσῃ κανεὶς στὸ τέλος τοῦ ὄχτη διαπιστώνει τὴν ὑπορῆξι ἄλλου ὄχτη πλάτους 1 μ. π. καὶ ὕψους 0,50 μ. π., μὲ ἀφθονο τρεχοῦμενο νερὸ μὲ κατεύθυνση ἀπὸ Δ. πρὸς Α.

Ἄν καὶ εἶταν ἀδύνατη ἡ ἀκριβὴς μέτρηση τῆς παροχῆς τοῦ νεροῦ, ὅμως, μπορεῖ νὰ θεωρηθῇ πολὺ ὑπολογίσιμη, γιὰτὶ ἀφοῦ κατὰ τὸν μῆνα Ὀκτώβριον, πὺν εἶναι ἡ ἐποχὴ τῆς μικρότερης παροχῆς εἶταν τόσο ἀφθονο καὶ ὀρηκτικὸ, κατὰ τὴν ἀνοιξὴ θὰ εἶναι πολλαπλάσιον.

Εἶναι φυσικὸ λοιπὸν αὐτὸς ὁ ἀγνωστος, ὡς τώρα, ὑδάτινος πλοῦτος, πὺν κρύβονταν σ' ἓνα ἀσήμαντο σπήλαιον νὰ εἶναι δυνατὸν νὰ ἀξιοποιηθῇ καὶ νὰ ἐξυπηρετηθῇ ὄχι μόνον τὰ γύρω χωριά, ἀλλὰ νὰ φθάσῃ καὶ ὡς τὴν Μεγαλόπολη γιὰ ὑδρεῖση καὶ ἄρδευση.

Ὁ τρόπος ἀξιοποιήσεως τῶν νερῶν τοῦ ὑπογείου ὄχτη εἶναι ἀπλούστατος, εὐκολώτερος καὶ ἀπαιτεῖ ἐλάχιστες σχετικὰ δαπάνες, πὺν θὰ προϋπολογισθοῦν ἀπὸ τεχνικὸ.

Τρόπος ἀξιοποιήσεως τῶν ὑδάτων τοῦ ὑπόγειου ποταμοῦ.

Ἄν ὑπολογισθῇ τὸ βάθος τοῦ σπηλαίου, ὅπου βρῖσκεται τὸ νερὸ 5 μ. π. καὶ τὸ ὑπερκεῖμενον ἕδαφος ἀπὸ τὴν ὄραφὴ του σὲ 4—5 μ., τὸ νερὸ βρῖσκεται ἀπὸ τὴν ἐπιφάνεια τῆς γῆς σὲ βάθος 9—10 μ.

Μιὰ δέξαμενος τῶν νερῶν του σὲ δεξαμενὴ πρὸς τὰ ἔναντι τῆς ὀρῆς του καὶ μετὰ διοχετεῖται σὲ σωληνώσεις, ἄλλοτε ὑπόγειες, ἄλλοτε ἐπίγειες καὶ ἄλλοτε ἐναέριες — ἀνάλογα μὲ τὴν μορφολογία τοῦ ἕδαφους — θὰ κατέληγε σὲ χαμηλότερη, ἀλλὰ μεγαλύτερη δεξαμενὴ γιὰ τὴν διανομὴ τοῦ νεροῦ πρὸς διάφορες κατευθύνσεις.

Ἔτσι ἡ περιοχή τῆς Λυκοσοῦρας, πὺν στρεφεῖται λαχανικῶν ἀπὸ ἔλλειψη νεροῦ, θὰ μπορῇ νὰ ἔχῃ ἀρδευτικὸς κήπους καὶ ὅ,τι ἄλλο τῆς χρειασθῇ μὲ τὴν βοήθεια τοῦ νεροῦ τῆς «Νερότρυπα».

Σπηλαιογένεσις.

Τὸ σπήλαιον ἔχει διανοιχθῇ σὲ πλακῶδη ἀσβεστόλιθο ἀπὸ τὰ νερὰ τοῦ ἄλλοτε μικροῦ ρεῦματος Καστροῖτη. Κατὰ τὴν ἐκβάθυνση τῆς κοίτης του ὅμως, δὲν εἶταν δυνατὴ πλέον ἡ τροφοδότηση τοῦ σπηλαίου μὲ νερὰ, τὰ ὁποῖα διέφευγαν ἀπὸ τὸν μικρὸ ὄχτη του πρὸς τὸν μέχρι σήμερον ὑδροφόρο ὄχτη.

Μετὰ τὸ στέρεμά του τὸ σπήλαιον διακοσμήθηκε μὲ ἐλάχιστο σπαλακτικὸν διάκοσμον ἔξ ἀιτίας τοῦ μικροῦ πάχους τοῦ ὑπερκειμένου ἕδαφους.

R É S U M É

La grotte Nerotrypa en Arcadie No 3551

Par Anne Petrochilos

La grotte Nerotrypa se trouve sur les flancs du torrent Castriti à une hauteur de 6 m. du lit du torrent, à une distance de 500 m. N.O. du village Lykosoura en Arcadie. Cette grotte a été explorée en Octobre 1966. Son entrée est de 1 m. \times 0,80 m. Après une descente de 13 m. a peu près on rencontre une rivière souterraine coulant dans un tuyau de 1 m. \times 0,50 m. en direction O. à E. L'emploi de cette eau dont le débit, assez sérieux, n'a pas été mesuré est à envisager pour l'irrigation de la contrée qui manque d'eau.

R É S U M É

Les grottes Preventza de la province Valtos, No 3543-3550

Par L. Gheromitsos

Les grottes s'élevant à huit se trouvent à une distance de 200 à 500 m. de la rive du fleuve Achéloos près du village Preventza. Elles se trouvent près du lac artificiel Kastraki. Les grottes furent explorées en Juin 1962. Leur longueur totale est de 1000 m. appr. La grotte la plus importante est la grotte de Kissoti d'une longueur totale de 235 m. et d'une longueur de couloirs de 480 m. L'entrée conduit par un couloir de 35 m. à une salle de 30 m. de diamètre à riche décor stalactitique. Cette salle reçoit la lumière par trois ouvertures à son plafond d'une hauteur de 25 à 30 m. Cette salle contient certaine plantes et arbustes (lauriers etc.). A la suite de cette salle un couloir conduit aux autres salles où on trouve un riche décor stalactitique, de perles de caverne, ainsi qu'un accumulement de guano d'une hauteur de deux mètres. La grotte est habitée par des chauves souris ainsi que certains insectes, dont on n'a pas pu faire la capture.