

# ΤΟ ΒΑΡΑΘΡΟΝ ΑΓ. ΕΛΕΟΥΣΑ ΣΑΜΗΣ ΚΕΦΑΛΛΗΝΙΑΣ

( Ἄριθμ. 76 )

Ἰπὸ Ἄννας Πετροχείλου

Τὸ θάραθρον εὐρίσκεται εἰς τὴν τοποθεσίαν Ἀγ. Ἐλεούσα, Ν.Ν.Δ. τοῦ χωρίου Βλαχάτα Σάμης, εἰς ἀπόστασιν ἀπὸ αὐτὸ 20' ὥρας πεζῆ καὶ εἰς ὕψος υ.ε.θ. 80 μ. περίπου.

Ἡ προσπέλασις του γίνεται διὰ τῆς ἀμαξιτῆς ὁδοῦ Σάμης — Βλαχάτων (3,5 χλμ. περίπου). Ἀπὸ Βλαχάτα δι' ἀμαξιτῆς ὁδοῦ κακῆς καταστάσεως μέχρι τὴν τοποθεσίαν Ἀγ. Ἐλεούσα (1,5 χλμ. π.) καὶ ἐν συνεχείᾳ πεζῆ 5' ὥρας διὰ μέσου ἀκαλλιεργῆτων κτημάτων εὐρισκομένων πρὸς τὰ ἀριστερὰ τῆς ὁδοῦ.

Ἰστορικόν: Ἡ πρώτη ἀπόπειρα ἐξερευνησεῶς του ἐγένετο κατὰ τὸ 1951 ἀπὸ τὰ μέλη τῆς Ε.Σ.Ε. Ι. καὶ Α. Πετροχείλου καὶ Γ. Μοντεσάντον. Λόγω ὁμως ἀνεπαρκῶν τεχνικῶν μέσων (σκάλες) δὲν ἐπετεύχθη ἡ ἐξερεύνησις του. Οἱ ἐπακολουθήσαντες σεισμοὶ ἀνέδρασαν ἐπ' ἀόριστον τὴν ἐξερεύνησίν του.

Ἡ δευτέρα ἀπόπειρα ἐγένετο τὸν Ἰούνιον τοῦ 1959 ἀπὸ τὰ μέλη τῆς Ε.Σ.Ε. Ι. καὶ Α. Πετροχείλου καὶ Α. Δούναν.

Παρὰ τὰ περισσότερα τεχνικὰ ἐφόδια — ἀνάλογα μὲ τὴν βυθομέτρησιν τῆς προηγουμένης ἀποστολῆς — καὶ πάλιν δὲν ἐπετεύχθη ἡ ἐξερεύνησις του ἀπὸ τὴν ἰδίαν αἰτίαν.

Ἀφορμὴ ἦτο ἡ μεταβολὴ ποῦ ὑπέστη τὸ θάραθρον ἐξ αἰτίας τῶν σεισμῶν. Ὁλος ὁ ὑπάρχων παλαιότερον θολοσωρὸς εἶχε βυθισθῆ περιὶ τὰ 30 μ. χαμηλότερον ἐντὸς χαμηλότερον κειμένου καὶ ἀγνώστου ἕως τότε κοιλώματος ὑπ' αὐτόν.

Ἡ ἐξερεύνησις του ἐπετεύχθη τὸν Ἰούνιον τοῦ 1966 κατὰ τὴν Ἑλληνοτσεχοσλοβακικὴν συνάντησιν Σπηλαιολογικοῦ περιεχομένου ὀργανωθεῖσαν ὑπὸ τῆς Ἑλληνικῆς Σπηλαιολογικῆς Ἑταιρίας. Εἰς αὐτὴν ἔλαβον μέρος ἀπὸ Ἑλληνικῆς πλευρᾶς ὁ κ. Γ. Μπαρνιαῆς καὶ ἡ δις Ν. Κανέλλη ὑπὸ τὴν ἀρχηγίαν τῆς γραφούσης, ἀπὸ δὲ Τσεχοσλοβακικῆς πλευρᾶς οἱ κ.κ. COUFALIK, OTA ONDROUCEK καὶ MIROSLAV CALA.

Ἡ κατάβασις, ἐξερεύνησις καὶ μετρήσεις ἐγένοντο ὑπὸ τοῦ κ. Ε. COUFALIK. Ἡ χαρτογράφησις ὑπὸ τῶν κ.κ. Μ. CALA, OTA ONDROUCEK. Ἡ ἀσφάλισις ὑπὸ τῶν κ.κ. CALA, ONDROUCEK καὶ Α. Πετροχείλου. Ἡ φωτογράφησις ὑπὸ τῆς Κας Α. Πετροχείλου, Δίδος Ν. Κανέλλη καὶ Κου Γ. Μπαρνιαῆ.

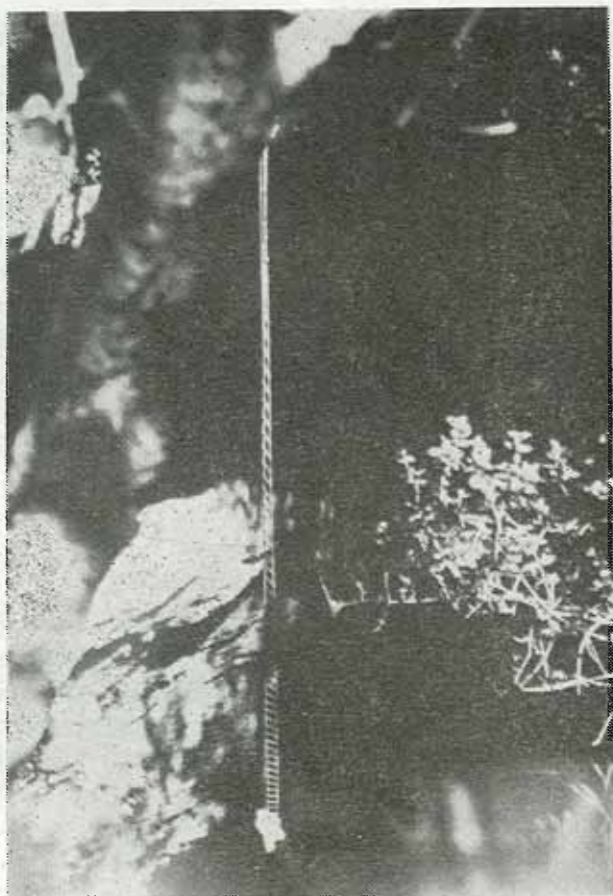
Τὸ θάραθρον: Εἶναι διανοιγμένον ἐντὸς ἀσβεστολίθου διὰ διαδριώσεως καὶ κατακρημνίσεων εἰς σχῆμα πιθοειδές.

Τὸ στόμιόν του διαστάσεων 20X12μ. περιφράσσεται ὑπὸ δένδρων καὶ θάμνων καθιστώντων τοῦτο ἀόρατον.

Τὸ βάθος του — κατακόρυφον — εἶναι 75 μ.

Τὸ δάπεδόν του ἔχει διαστάσεις 50X30 μ. με ἀπότομον κλίσιν ἐξ Α. πρὸς Δ. καλυμμένον ὑπὸ θολοσωροῦ. Πρὸς τὸ χαμηλότερον τμήμα του διατηρεῖ ὑφάλμυρα ὕδατα βάθους 4 μ.

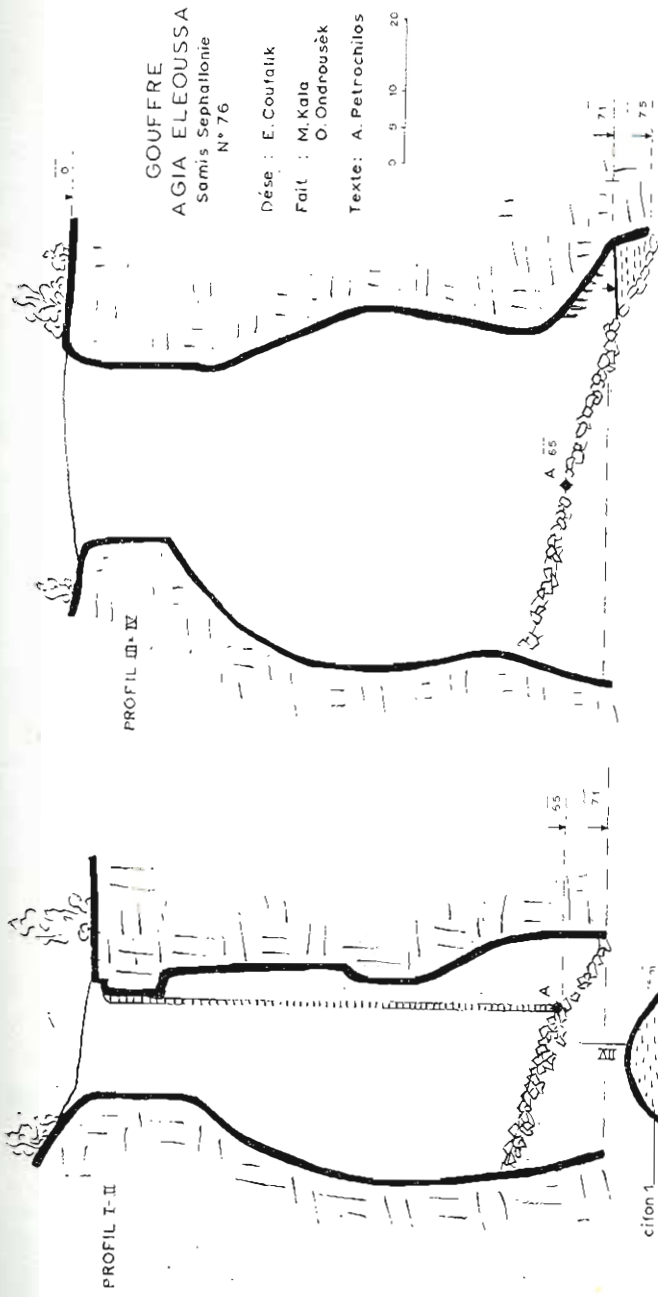
Ἵδρολογία: Τὸ βάραθρον Ἁγ. Ἐλεούσα ἀποτελεῖ ἓν ἐκ τῶν πολλῶν ὁμοίων βάραθρων τῆς περιοχῆς, ὅπως Ἁγ. Θεοδώρων βάθους 50 μ., Ἁγγαλάκι βάθους 49 μ., Ζερβάτη 15 μ., Μελισσάνη 21 μ. κ.λπ.



Κάθοδος εἰς βάραθρον Ἁγ. Ἐλεούσα, βάθους 75 μ.  
(Αἴμ. Τσουφαλίκ).

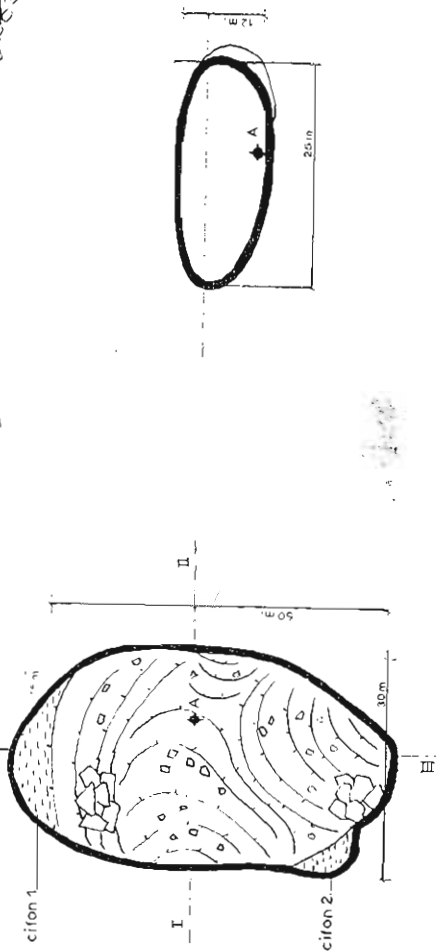
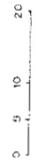
Φωτογραφία Ν. Κανέλλη.

Εἰς τοὺς πυθμένεας ὄλων τῶν ἀνωτέρω βάραθρων διατηροῦνται ὑφάλμυρα ὕδατα καθ' ὄλον τὸ ἔτος ἐκτός τοῦ Ἁγγαλάκι, τὸ ὁποῖον διατηρεῖ πόσιμα ρέοντα ὕδα-



**GOUFFRE**  
**AGIA ELEOUSSA**  
 Samis, Sèphallonie  
 N° 76

D ese : E. Coufalik  
 Fait : M. Kala  
 O. Ondrousek  
 Texte: A. Petrochilos



τα εις τὸ περισσότερον τμήμα τοῦ διαπέδου του, τὸ ὅποιον ἐκτείνεται καὶ εις σπήλαιον ἐκ Β. πρὸς Ν. εις μῆκος 240 μ., πλάτους 60 μ.

Πραγματοποιηθεῖσαι γεωτρήσεις ἐντὸς ἀσβεστολίθων πρὸς ἐξασφάλισιν ποσίου ἢ ἀρδευσίμου ὕδατος, ἔδωσαν τὰ κάτωθι ἀποτελέσματα:

Εἰς Νέα Βλαχάτα εις ὑψόμετρον 21 μ. ἀνευρέθη ὑφάλμυρον ὕδωρ εις ὕψος 1 μ. ἀπὸ τὴν ἐπιφάνειαν τῆς θαλάσσης.

Εἰς Χαλιωτάτα δὲν ἀνευρέθη ὕδωρ εις βάθος 29 μ.

Εἰς Νότιον μέρος τῆς γῆσου (ἐπαρχίας Κραναίας) πραγματοποιηθεῖσαι γεωτρήσεις ἔδωσαν τὰ ἀκόλουθα ἀποτελέσματα:

Εἰς Μαζαρακάτα ὑψόμετρον 160 μ. ἀνευρέθη ποσίμον ὕδωρ 15 μ. ἄνωθεν τῆς ἐπιφανείας τῆς θαλάσσης.

Εἰς Πεσάδα ὑψόμετρον 60 μ. δὲν ἀνευρέθη ὕδωρ εις βάθος 155,5 δηλ. 95,5 μ. ὑπὸ τὴν στάθμην τῆς θαλάσσης.

Εἰς μίαν γεώτρῃσιν τῆς Κραναίας ὑψόμετρον 20 μ. ἀνευρέθη ὑφάλμυρον ὕδωρ εις ὕψος 4,5 μ. ἄνωθεν τῆς ἐπιφανείας τῆς θαλάσσης.

Εἰς Σιμωνετὰτα ὑψόμετρον 200 μ. δὲν ἀνευρέθη ὕδωρ εις βάθος 82 μ.

Εἰς Βαλεριανάτα ὑψόμετρον 150 μ. τοποθεσία Γεφυράκι, εις βάθος 140 μ. δὲν ἀνευρέθη ὕδωρ.

Εἰς Φαρακλάτα τέλος ὑψόμετρον 280 μ. δὲν συνηγνήθη ὕδωρ.

Το υ ρ ι σ μ ό ς : Τὸ θάραθρο Ἑλεούσα δὲν εἶναι κατάλληλον διὰ τουριστικὴν ἐκμετάλευσιν ἐσωτερικῶς. Λόγω ὅμως τοῦ ἐντυπωσιακοῦ βάθους του καὶ τοῦ πλαισιωμένου διὰ δένδρων στομίου του εἶναι δυνατόν νὰ προβάλλεται ὡς σύνδρομον τουριστικὸν στοιχεῖον.

Θεωρεῖται ἀπαραίτητος ἡ κατασκευὴ στερεοῦ κιγκλιδώματος, γύρω τοῦ στομίου του, πρὸς ἀποφυγὴν δυστυχημάτων.

## RESUME

GOUFFRE AGIA ELEOUSSA No. 76 A SAMI, CEPHALLONIE

Par Anne Pétrochilos

Deux tentatives d'exploration ont été faites pour le gouffre Agia Eleoussa, la première en 1951 sans résultat à cause de l'insuffisance des échelles, et la seconde en juin 1959, de nouveau sans résultat parce que les tremblements de terre qui avaient précédé avaient provoqué l'enfoncement de 30 m. environ du tas existant dans une cavité inférieure jusque-là inconnue.

Le gouffre a été exploré en juin 1966 au cours de la rencontre gréco-tchécoslovaque de contenu spéléologique, organisée par la Société Spéléologique Hellénique. Sa hauteur verticale atteint 75 m. (Voir numéro précédent du Bulletin de la S.S.H.)

