

ΣΠΗΛΑΙΟΝ ΗΡΑΚΛΑΙΟΥΣ (ἢ ΠΕΤΑΚΑ) ἀρ. 576

(Νέον Τμῆμα)

Ἰσ τ ο ρ ι κ ό ν . Ὑπὸ Ἄννας Πετροχείλου

Ἐδρῖσκειται ἐπὶ τῆς Β. πλευρᾶς τοῦ λόφου Ὑφάντειον (πρόβουνον τοῦ ὄρους Ἄκόντιον) εἰς ὕψος 200 μ. ὑπὲρ τὴν θάλασσαν καὶ εἰς ἀπόστασιν 20' τῆς ὥρας ἀπὸ τὸ χωρίον Σκιριποῦ κοινότητος Ὁρχομενοῦ, μετὰ τῆς ὁποίας συνδέεται διὰ χωμα-τοστρώτου ἀμαξιτῆς ὁδοῦ 5 χλμ. Ὑπάγεται εἰς τὴν ἐπαρχίαν Λεβαδείας Βοιωτίας, μετὰ τῆς ὁποίας συνδέεται δι' ἀσφαλτοστρώτου ἀμαξιτῆς ὁδοῦ.

Ἰ σ τ ο ρ ι κ ό ν . Πρόκειται περὶ σπηλαίου ἀφιερωμένου — κατὰ τὴν μυθολογί-αν — εἰς τὸν Ἡρακλέα 700 - 800 π.Χ. Κατὰ πληροφορίας δοθείσας ὑπὸ τοῦ ἀρχαιοφύ-λακος Ὁρχομενοῦ Γ. Οἰκονόμου, ἐντὸς αὐτοῦ εὑρέθησαν διάφορα πῆλινα ἀντικείμενα, μεταξὺ τῶν ὁποίων καὶ ἓν δοχεῖον μὲ δώδεκα κύπελλα.

Εἰς τὴν περιοχὴν τοῦ σπηλαίου, πρὸς τὰ κατάντη σώζονται τὰ ἐρείπια τοῦ ναοῦ τοῦ Ἡρακλέους, ὅπως ἐπίσης καὶ Ἀσκληπιεῖον.

Αἱ πηγαὶ τῶν Χαρίτων τροφοδοτοῦν τὸν Μαυροπόταμον, ὃ ὁποῖος ρεεῖ κάτω-θεν τοῦ Ἀσκληπιεῖου. Ὁ Μαυροπόταμος τροφοδοτεῖται καὶ ἀπὸ σειρὰν ἄλλων πη-γῶν εἰς ἔκτασιν 5 χιλιόμετρον.

Τὸ σπήλαιον κατεγράφη εἰς τὸ μητρώον τῆς Ε.Σ.Ε. ὑπὸ τοῦ Ι. Πετροχείλου.

Τὸ «Πρῶτον Τμῆμα» του, ἀποτελούμενον ἐκ τριῶν θαλάμων, ἐξηρηνήθη καὶ ἐχαρτογραφήθη ὑπὸ τῆς κ. Ἄννας Πετροχείλου, τῆ βοηθείᾳ τοῦ κ. Γ. Κερασιδῆ — μέλους τῆς Ε.Σ.Ε. — τὸν Μάϊον τοῦ 1964. (Βλέπε ΔΕΛΤΙΟΝ Ε.Σ.Ε. Τόμος VII τεῦχος 8, 1964).

Ἡ πρώτη ἀναγνωριστικὴ ἐξερεύνησις τοῦ «Νέου Τμήματος» ἐπραγματοποιήθη τὸν Σεπτέμβριον τοῦ 1968 ὑπὸ τῶν μελῶν τοῦ Σπηλαιολογικοῦ Κλιμακίου Ὁρχομε-νοῦ κ.κ. Δρ. Κ. Γρίβας Προέδρου Σ.Κ.Ο., Μπιτζίλου Κ. μέλους καὶ Ρουμάνη Κ., Βούτσα Δ., Ρέντζου Γ., Ρέντζου Β. δοκίμων μελῶν τῆς Ε.Σ.Ε.

Ἡ δευτέρα ἐπραγματοποιήθη κατὰ τὰς ἀρχὰς Ὀκτωβρίου τοῦ 1968 ἐπὶ τῆ εὐκαιρίᾳ τῆς Ἑλληνοϊταλικῆς Σπηλαιολογικῆς Συναντήσεως, εἰς τὴν ὁποίαν ἔλα-βον μέρος ἀπὸ Ἑλληνικῆς πλευρᾶς ἡ κ. Ἄννα Πετροχείλου καὶ οἱ κ.κ. Κ. Γρίβας, Κ. Μπιτζίλος, Κ. Ρουμάνης, Ι. Ἰωάννου, Α. Ταμπρατζῆς.

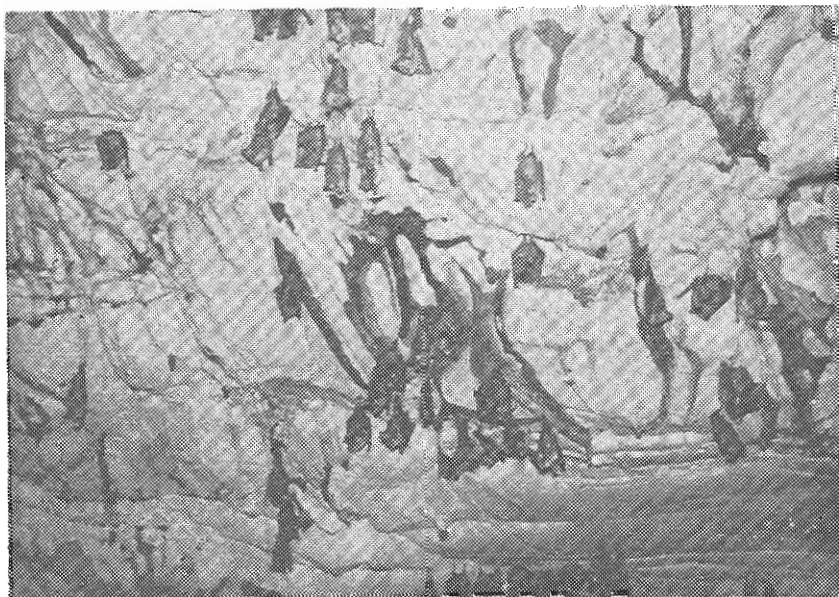
Ἡ χαρτογράφησις καὶ Γεωλογικὴ μελέτη τοῦ «Νέου Τμήματος» ἐπραγματο-ποιήθη τὴν 28ην Ὀκτωβρίου 1968. Ἠσχολήθησαν: Ἄννα Πετροχείλου, Ι. Ἰωάν-νου, Κ. Γρίβας μετρήσεις. Ἄννα Πετροχείλου χαρτογράφησις. Κ. Γρίβας Γεωλο-γικὴ μελέτη.

«Ν έ ο ν τ μ ῆ μ α». Ἀποτελεῖται ἀπὸ ἓνα θάλαμον εὐρισκόμενον εἰς τὸ ὕψηλότερον σημεῖον τῆς Νοτίας πλευρᾶς τοῦ «Τρίτου Θαλάμιου» τοῦ «Πρώτου Τμῆμα-

τος» διαστάσεων 26X10X1,5 — 3,5 μ. Ἐκτείνεται ἐκ Ν.Α.Α. πρὸς Β.Δ.Δ. καὶ καταλήγει εἰς ρήγμα βάθους 60 μ. μετὰ τὴν αὐτὴν κατεύθυνσιν.

Τὸ ρήγμα ἐκτείνεται εἰς μεγάλον πλάτος καὶ εἶναι σχεδὸν κατακόρυφον. Καθ' ὅλον τὸ βάθος του κυλισμένοι λίθοι καὶ ὀγκολίθοι ἔχουν σχηματίσει βαθμίδας με κλίσιν κατὰ γενικὸν κανόνα, πρὸς Δυσμιάς.

Ὡς διεπιστώθη ἐκ τῆς ἐξερευνήσεως μέρους μόνον τῆς καταβόθρας (λόγῳ ἐλλείψεως χώρου διὰ μέσου τῶν ὀγκολίθων) τῆς εὐρισκομένης εἰς τὸ κατώτατον σημεῖον τοῦ «Τρίτου Θαλάμου» τοῦ «Πρώτου Τμήματος», αὕτη ἀποτελεῖ προέκτασιν τοῦ ρήγματος τοῦ «Νέου Τμήματος», τὸ ὁποῖον εἶναι ἐντελῶς κλεισμένον, ἐνδιάμεσως, ἐκ κυλισθέντων ὀγκολίθων.



Νυκτερίδες εἰς τὸ νέον τμήμα τοῦ σπηλαίου Ἑρακλέους.

Φωτογραφία Ι. Ἰωάννου.

Πολλοὶ ἐκ τῶν κυλισθέντων ὀγκολίθων τοῦ «Νέου Τμήματος» ἔχουν συγκολληθῆ διὰ σταλακτιτικοῦ ὕλικου, ἢ ἔχουν ἀναπτυχθῆ ἐπ' αὐτῶν σταλαγμίται. Ἐπίσης εἰς πολλὰ σημεῖα τῆς ὀροφῆς ἔχουν ἀναπτυχθῆ σταλακτίται. Πολὸν ἐντυπωσιακοὶ εἶναι οἱ παραπετασματοειδεῖς, οἱ ὁποῖοι ἔχουν ἀναπτυχθῆ εἰς τὸν Βόρειον τοῖχον, μέχρι τοῦ κατωτάτου σημείου τοῦ ρήγματος, ὁ ὁποῖος εἰς τὰ περισσότερα — πρὸς τὰ ἀριστερὰ — σημεῖα του εἶναι ἀπηλλαγμένος ἀπὸ φερτὰ ὕλικά.

Εἰς τὸ κατώτατον προσιτὸν σημεῖον τοῦ ρήγματος ἔχει συσσωρευθῆ ἄμμος, τὸ δὲ τελευταῖον ὄρατὸν Τμήμα του πρὸς τὰ ἀριστερὰ εἶναι ἀνηφορικὸν καὶ καλυμμένον ὑπὸ ὀγκολίθων.

Ἡ κατάβασις ἐπραγματοποιήθη διὰ μέσου τῶν ὀγκολίθων ἀναρριχητικῶς. Εἰς

Ἐν μόνον σημεῖον ἐχρησιμοποιήθη σχοινίον καὶ εἰς ἕτερα δύο σπηλαιολογικὴ σχοινό-
σκαλα μῆκους 7 μ. καὶ 6 μ. ἀντιστοίχως.

Γεωλογία. Κατὰ Δρ. Κ. Γρίδαν Γεωλόγον «Τὸ Σπήλαιον Ἡρακλέους εἶναι
διηνοιγμένον ἐντὸς ἀσβεστολίθων ἄνω Κρητιδικῆς ἡλικίας, καὶ τοῦτο συμφώνως πρὸς
τὴν ὑδρολογικὴν μελέτην τοῦ Ὑδρογεωλόγου — Σπηλαιολόγου Ι. Πετροχείλου, ὁ
ὁποῖος ἔκαμε καὶ μικροσκοπικὸν προσδιορισμὸν τῶν ἀνωτέρω ἀσβεστολίθων.

Σπηλαιολογέσεις. Τὸ σπήλαιον εἶναι διηνοιγμένον διὰ διαβρώσεως
κατ' ἀρχὰς καὶ ἐν συνεχείᾳ διὰ πίεσεως.

Κατὰ τὴν ἐξερεύνησιν τοῦ «Νέου Τμήματος» διεπιστώθη, ὅτι ἡ διάνοιξις τοῦ



Χαρακτηριστικὸς διάκοσμος τοῦ Νέου Τμήματος.

Φωτογραφία Ι. Ἰωάννου.

σπηλαίου ἐπραγματοποιήθη διὰ τῆς εἰσόδου τοῦ «Πρώτου Τμήματος» ὅπως ἀνεφέρ-
θη εἰς τὴν μελέτην (ΔΕΑΤΙΟΝ Ε.Σ.Ε., Τόμος VII, Τεύχος 8, 1964), ἀλλὰ καὶ
διὰ τοῦ θαλάμου τοῦ «Νέου Τμήματος».

Τὰ ὕδατα καὶ τῶν δύο τμημάτων κατευθυνόμενα πρὸς τὴν αὐτὴν κατεύθυνσιν
διήνοιξαν τοὺς θαλάμους καὶ διέφυγαν διὰ τοῦ ρήγματος, καθ' ὅλον τὸ πλάτος του.

Μεγαλύτερα ποσότης καὶ ταχύτερα ροὴ ὑδάτων ὑπῆρχε πρὸς τὰ δεξιὰ, δηλα-
δὴ πρὸς τὸν «Τρίτον θάλαμον» τοῦ «Πρώτου Τμήματος» λόγῳ τροφοδοτήσεώς του
καὶ δι' ὑδάτων προερχομένων ἐκ τοῦ θαλάμου τοῦ «Νέου Τμήματος».

Εἰς αὐτὴν τὴν αἰτίαν ὀφείλεται καὶ ἡ μεγαλύτερα ποσότης κυλισθέντων λίθων

καί ὀγκολίθων μὲ ἀποτέλεσμα, τὴν τελείαν σχεδόν, πλήρωσιν τοῦ δεξιοῦ Τμήματος τοῦ ρήγματος.

Ἐναντιθέτως, ἡ βραδυτέρα ροὴ ποῦ ὑπῆρχε, πρὸς τὰ ἀριστερά, λόγῳ μικροτέρας ποσότητος ὑδάτων — διότι προήρχοντο μόνον ἀπὸ τὸν θάλαμον τοῦ «Νέου Τμήματος» — συνετέλεσεν οὕτως ὥστε, νὰ μείνουν ἐλεύθερα ἀπὸ φερτὰ ὕλικά πολλὰ σημεῖα τοῦ ἀριστεροῦ Τμήματος τοῦ ρήγματος καὶ νὰ καταλήξουν εἰς μεγαλύτερον βάθος. Ὅλα τὰ ὕδατα διέφυγαν ἀπὸ τὸ κατώτατον σημεῖον τοῦ ρήγματος μὲ κατεύθυνσιν πρὸς Δυσμάς.

Ἐπὶ τούτων ἐνδείξεις ὅτι τὸ ρήγμα συνεχίζεται εἰς βαθύτερα στρώματα, μὲ τὴν αὐτὴν πάντοτε κατεύθυνσιν, ἀλλὰ εἶναι ἀπρόσιτα, πρὸς τὸ παρόν, λόγῳ τῶν συσσωρευμένων ὀγκολίθων — χωρὶς ἐνδιάμεσα κενά, οὕτως ὥστε νὰ μὴ ἐπιτρέπουν τὴν διείσδυσιν ἀνθρώπων μεταξὺ αὐτῶν.

Δ ι α σ τ ἄ σ ε ι ς. Τὸ «Νέον Τμήμα» καθὼς καὶ τὸ «Πρῶτον» ἐκτείνεται ἐκ Ν.Α.Α. πρὸς Β.Δ.Δ.

Τὸ κατ' εὐθείαν γραμμὴν μῆκος του ἀνέρχεται εἰς 90 μ. Συνολικὸν μῆκος 120μ. Τὸ μεγαλύτερον βάθος του εἰς 60 μ. Συνολικὸν βάθος 70 μ.

Β ι ο σ π η λ α ι ο λ ο γ ῖ α. Εἰς τὸν θάλαμον τοῦ «Νέου Τμήματος» διεπιστώθη ἡ ὑπαρξὶς μεγάλου ἀριθμοῦ νυκτερίδων, εἰδικῆ ἔρευνα δὲν ἐγένετο.

Τ ο υ ρ ι σ μ ὁ ς. Παρὰ τὸ μέγεθος καὶ τὸν πλούσιον διάκοσμον τοῦ ρήγματος τοῦ «Νέου Τμήματος» τοῦτο δὲν εἶναι δυνατὸν νὰ ἀξιοποιηθῆ τουριστικῶς.

Ὅμως, τὸ «Πρῶτον Τμήμα» τοῦ σπηλαίου (τρεῖς θάλαμοι) ὡς καὶ ὁ θάλαμος τοῦ «Νέου Τμήματος» ἂν καὶ ὑστεροῦν εἰς διάκοσμον, εἶναι δυνατὸν νὰ ἀξιοποιηθοῦν τουριστικῶς, λόγῳ τῆς συνδέσεως τοῦ σπηλαίου μὲ τὴν Ἑλληνικὴν μυθολογίαν, ἢ ἢ ποῖα προκαλεῖ πάντοτε τὸ ἐνδιαφέρον τῶν τουριστῶν.

Ἀπαραίτητος θεωρεῖται ἡ ἐκκένωσις τοῦ «Πρώτου Θαλάμου» ἐκ τῶν φερτῶν ὕλικῶν (πέτρες, χῶματα) πρὸς ἀποκάλυψιν πιθανῶς ἀξιολόγων τουριστικῶν στοιχείων.

Ἐπίσης εἶναι ἀναγκαῖα ἡ διεύρυνσις τῶν διαβάσεων μεταξὺ τῶν ὑπολοίπων τριῶν θαλάμων καὶ ἡ κατασκευὴ διαδρόμων ἐκτσιμέντου πρὸς διευκόλυνσιν τῶν ἐπισκεπτῶν.

Ὁ κατάλληλος κρυφὸς φωτισμὸς του, θὰ ἐξιδανικεύσῃ τὸ σύνολον. Εἰς τὴν περιοχὴν τοῦ σπηλαίου σύνδρομα τουριστικὰ στοιχεῖα εἶναι:

- 1) Τὰ ἔρειπια τοῦ ἀρχαίου τείχους τῆς Τεγῆρας, ἀρχαίας πόλεως, ἔπου κατὰ τὸν Πλούταρχον ἐγεννήθη ὁ θεὸς Ἀπόλλων.
- 2) Αἱ πηγαὶ τῶν Χαρίτων ποῦ τροφοδοτοῦν τὸν ποταμὸν Μαυροπόταμον, ἔπου εἰς πολλὰ σημεῖα του ὑπάρχουν ἰχθυοτροφεῖα πέστροφας.
- 3) Ἀσκληπιεῖον πλησίον τῶν πηγῶν τῶν Χαρίτων.

- 4) Ἐντὸς τῆς κωμοπόλεως Ὀρχομενοῦ σώζονται τὰ εἱρεῖπια τῶν ἀνακτόρων τοῦ Βασιλέως Ἀθάμαντος καὶ εἰς πολὺ καλὴν κατάστασιν ὁ Μυκηναϊκὸς θολωτὸς τάφος «θησαυρὸς» τοῦ Μινύου.
- 5) Ἡ μυθολογία θέλει τὸν Ὀρχομενὸν ὡς σημεῖον, ἀπὸ τὸ ὁποῖον ἐπέταξαν ὁ Φριξὸς καὶ ἡ Ἑλλη, τέκνα τοῦ Βασιλέως Ἀθάμαντος.

RESUME

GROTTE D' HERCULE, No. 576. A ORHOMENOS DE BEOTIE

Par Anne Pétrochilos

Il s'agit d'une grotte de culte consacrée à Hercule. A son intérieur ont été découvertes diverses offrandes au demidieu. La grotte aboutit à un gouffre (diacalse), profond de 70 m.

La grotte a été explorée par l' auteur et MM. K. Grivas, K. Bitzilos, J. Ioannou, membres de la S.S.H., et D. Voutsas, C. Roumanis, G. Rentzos et V. Rentzos, membres novices de la S.S.H.

LA SOCIÉTÉ SPÉLÉOLOGIQUE DE GRÈCE SOUAITE

aux organisations amies et aux speleologues du monde entier

HEUREUSE NOUVELLE ANNÉE