

## ΣΠΗΛΑΙΟΝ "ΠΕΛΕΚΗΤΑ,,

### ΚΑΤΩ ΖΑΚΡΟΥ ΣΗΤΕΙΑΣ ΚΡΗΤΗΣ

(Άρ. Σπ. Μητρ. 1354)

Υπό Ίωάν. Ίωάννου

**Ίστορικόν :** Τὸ σπήλαιον Πελεκητὰ Κάτω Ζάκρου Σητείας τῆς Κρήτης εἶναι γνωστὸ ἀπὸ πολλὰ χρόνια ὅμως οἱ πρῶτες δημοσιεύσεις ποὺ μᾶς γνωρίζουν τὴν ὑπαρξὴ του γίνονται τὸ 1961. Ἐκτοτε τὸ ἐπισκέπτονται ἀρχαιολόγοι τὸν Αὐγούστο τοῦ 1963 τὸ ἐρευνᾷ ὁ πρέεδρος τοῦ σπηλαιολογικοῦ κλιμακίου Κρήτης κ. Ἐλ. Πλατάκης χωρὶς ὅμως καὶ νὰ φθάσῃ μέχρι τὸ τέλος του.

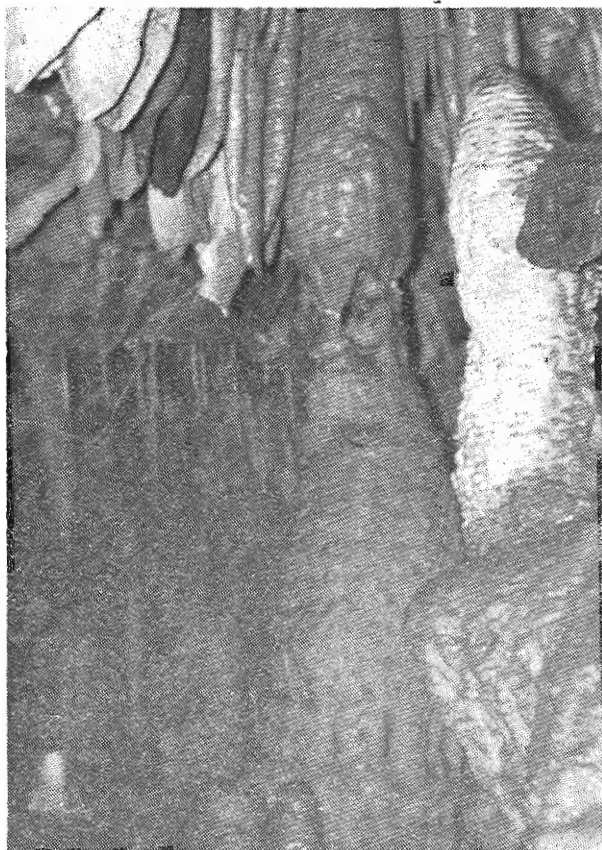
Τὸ σπήλαιον ἔχει δύο ὀνομασίες «Πελεκητὰ» ἐξ αἰτίας λατομείου κοντὰ στὸ σπήλαιον καὶ τὴν θάλασσα, ἀπὸ τὴν λέξη ὅτι ἐβγαζαν ἀπὸ τὸ λατομεῖο πελεκητοὺς λίθους. Ἐπίσης ὀνομάζεται Συκιᾶς Σπήλιος γιατί στὸ δεξιὸ πλευρὸ τῆς εἰσόδου ὑπάρχει μεγάλη συκιὰ καὶ μάλιστα μπορεῖ νὰ θεωρηθῆ καὶ τὸ μοναδικὸ δέντρο τῆς περιοχῆς γιατί ἐκτὸς ἀπὸ ἐλάχιστους θάμινους δὲν ὑπάρχει θλάσσησις, ἐπειδὴ τὰ ἀσβεστολιθικά πετρώματα δὲν κρατοῦν ὕγρασία μὰ καὶ ἔχουν μείνει γυμνὰ ἀπὸ γόνυμη γῆ. Ἡ τοποθεσία αὐτὴ τῶν γυμνῶν βράχων ἀπὸ τὸ βουνὸ Τραβόσταλος ὑψόμετρον 515μ. εἶναι ἕως τὴν θάλασσα. Ἐνῶ τὸ τοπεῖο θυμίζει ἔρημο εἶναι μία ἀπὸ τίς πιὸ δυνατές, συγκλονιστικὲς καὶ πρωτότυπες γιὰ τὴν χώρα μας τοποθεσίες. Εἶναι τόσο μοναδικὸ τὸ τοπεῖο ὥστε καὶ μόνο του ἐκτὸς τῶν ἄλλων τουριστικῶν συνδρόμων τοῦ περιήμου ἀρχαιολογικοῦ ἀνακτόρου τοῦ Ζάκρου καὶ τοῦ σπηλαιίου νὰ θεωρεῖται ἄξιο γιὰ ἀξιοποίηση.

Ἡ Ε.Σ.Ε. μελέτησε, ἐρεύνησε, φωτογράφησε καὶ ἐχαρτογράφησε τὸ σπήλαιον τὸν Δεκέμβριο τοῦ 1969 μὲ χρηρηγία Ε.Ο.Τ. Τὴν ὀμάδα ἐρεύνης ἀποτελοῦσαν τὰ μέλη τῆς Ε.Σ.Ε. ὁ κ. Ι. Ίωάννου ἐπικεφαλῆς καὶ συνεργάτες ἡ κ. Ν. Ίωάννου καὶ ὁ κ. Α. Ἀρώνης. Ἐπίσης συμμετεῖχαν εἰς ὀμάδα καὶ δύο μέλη τοῦ σπηλαιολογικοῦ κλιμακίου Κρήτης, ὁ κ. Ε. Πλατάκης ἐπικεφαλῆς καὶ ὁ κ. Ι. Τσιφετάκης.

**Προσπέλασις :** Ἀπὸ τὸ Κάτω Ζάκρο μποροῦμε νὰ πάμε στὸ σπήλαιον μὲ δύο τρόπους. Μὲ δευζίνην δάρκα ἀπὸ τὸ Κάτω Ζάκρο ἕως τὸ σημεῖο ὅπου ὀνομάζεται Πελεκητὰ καὶ εἶναι Β.Α. τῆς ἀφετηρίας στὸ κέντρο τοῦ κόλπου τοῦ Ζάκρου μὲ ταξίδι 25 λεπτῶν καὶ μετὰ μὲ πορεία ἀπὸ τὴν θάλασσα ἕως τὴν εἴσοδον τοῦ σπηλαιίου 15 λεπτῶν. Ὁ δεῦτερος τρόπος εἶναι μὲ πορεία 1 ὥρας ἀπὸ τὸ Κάτω Ζάκρο ἕως τὴν εἴσοδον τοῦ σπηλαιίου στὴν θέση Πελεκητὰ καὶ ποὺ τὸ μόνον χαρακτηριστικὸ σημάδι γιὰ τὴν ἀνεύρεσίν της εἶναι ἡ συκιὰ ποὺ ὑπάρχει στὴν δεξιὰ πλευρὰ τῆς εἰσόδου.

Τὸ Κάτω Ζάκρο ἀνήκει στὴν κοινότητα τοῦ Ζάκρου καὶ εἶναι στὸν νομὸ τῆς Σητείας Κρήτης.

**Τ ὀ σ π ῆ λ α ι ο ν :** Ἡ εἴσοδος τοῦ σπηλαίου ἔχει ἄνοιγμα 12μ καὶ ὕψος ὀροφῆς 6μ. Τὸ πρῶτο τμήμα τοῦ σπηλαίου εἶναι μεγάλος κατηφορικός διάδρομος μὲ ἐγκολίθους μεγάλων διαστάσεων στὸ δάπεδό του καὶ ἔχει μῆκος 20μ. πλάτος 20μ. καὶ ὕψος 7,5μ. Στὸ κέντρο τοῦ πρώτου αὐτοῦ τμήματος ὑπάρχει διάδρομος καὶ δεξιὰ καὶ ἀριστερὰ του διακρίνονται χαμηλὰ τεχνητὰ τοιχώματα σὲ δύο διαδοχικὰ σταλοπάτια. Ἀπὸ τὸ τέλος τοῦ διαδρόμου δεξιὰ συνεχίζει τὸ σπήλαιο.



**Ἐντυπωσιακὸς στολισμὸς, δεξιὰ ἕνας λευκὸς σταλαγιτῆς. Φωτ. Ἰωάννου**

Τὸ κέντρο τοῦ διαδρόμου ἀπὸ τὸ κέντρο τοῦ σημείου ποὺ χωρίζει τὸ σπήλαιο σὲ δεξιὸ καὶ ἀριστερὸ καὶ ποὺ ἦταν τὸ σημεῖο τῶν μετρήσεών μας γιὰ τὶς χαρτογραφήσεις ἀπέχει 14μ. Τὸ ἀριστερὸ τμήμα εἶναι μικρότερο καὶ ἔχει μῆκος 26μ. Τὸ πλάτος του στὴν ἀρχὴ εἶναι 19μ. καὶ καταλήγει σὲ μικρὴ σχισμὴ μὲ πλάτος 0,2μ. καὶ ποὺ εἶναι ἀδύνατο νὰ χωρέσῃ ἀνθρώπινο σῶμα καὶ ὅσο τουλάχιστον μπορεῖ νὰ δεῖξῃ τὸ φῶς τοῦ ἠλεκτρικοῦ φαναριοῦ συνεχίζει 6μ. Στὰ 9μ. δεξιὰ στὸ τοίχωμα σωρὸς ἀπὸ πέτρες ποὺ ἄλλοτε σχημάτιζαν τοῖχο τεχνητό. Στὰ 15μ. καὶ ἐνῶ τὸ σπήλαιο ἔχει στενέψει στὰ 7μ. τοῖχος τεχνητὸς μὲ ὕψος 1,2μ. δημιουργεῖ δωμάτιο ποὺ φαίνεται ὅτι ἔχει χρησιμοποιηθῆ γιὰ κατοικία.

Τὸ δεξιὸν τμήμα εἶναι ὁ δρόμος πρὸς τὸ ἐσωτερικὸν τοῦ σπηλαίου Πελεκητῆ καὶ ὁμολογουμένως εἶναι ἐκπληξί· τὸ σπήλαιον αὐτὸ γὰρ τὰ μέγρ: σήμερον γνωστὰ σπήλαια, 5400, τῆς Ἑλλάδος. Τὸ ἄνοιγμα τοῦ δεξιοῦ τμήματος ἔχει πλάτος 14μ. καὶ ὕψος 8μ.

Ὁ πρῶτος θάλαμος τοῦ σπηλαίου στὸ δεξιὸν τμήμα εἶναι ἀπὸ τοὺς μεγαλύτερους σὲ μέγεθος γνωστῶν θαλάμων τῶν Ἑλληνικῶν σπηλαίων. Τὸ μήκος τοῦ θαλάμου εἶναι 65μ. τὸ πλάτος του 45μ. καὶ τὸ ὕψος ἕως 16μ. Στὸ δεξιὸν τμήμα τοῦ θαλάμου τὸ πρὸ διακοσμημένο, ὑπάρχει ἕνας σταλαγμίτης πρὸς ἀπὸ αἰτία σεισμῶν λύγισε καὶ ἡ κορυφή του ἀκούμπησε στὸ τοίχωμα, ἀλλὰ τὸ λιθωματικὸ ὕλικὸ ἔνωσε τὴν κορυφήν τοῦ σταλαγμίτη μετὰ τὸ τοίχωμα καὶ σήμερον ἔχομεν τὸ μοναδικὸ φαινόμενον τῆς γέφυρας πρὸς σχηματίζεται ἀπὸ τὸν λυγισμένον σταλαγμίτην. Τὸ δάπεδον τοῦ σπηλαίου εἶναι κατηφορικὸν καὶ ἔχει ὀγκολίθους μετὰ σεβαστὸν μέγεθος 9μ. Χ ὄμ. Στὰ 42μ. σχηματίζεται μικρὸν πλάτωμα σὺν ἐξώστην μετὰ σταλαγμίτες, δεξιὰ ἀπὸ τὸν ἐξώστην σὲ ἀπόστασιν 26μ. ὑπάρχει κακαδόθρα μετὰ βάθος 16μ. ἀμέσως μετὰ τὸν ἐξώστην ἀριστερὰ ἔχομεν ἀπότομην κατάβασιν 15μ. Κατεβαίνομεν πρὸς τὸ ἐσωτερικὸν τοῦ θαλάμου γὰρ νὰ συνεχίσωμεν στὸ ἐσωτερικὸν τοῦ σπηλαίου ἀπὸ τὸ ἀριστερὸν πλευρὸν μετὰ σχεδὸν κάθετην κατάβασιν. Τὸ τέλος τοῦ θαλάμου στενεύει στὰ 6μ. καὶ συνεχίζεται τὸ σπήλαιον μετὰ θάλαμον 20μ. μήκος καὶ πλάτος 17μ. Στὸν θάλαμον αὐτὸν ἔχομεν μερικὸν ἀξιόλογον σταλαγμίτην. Στὸ δάπεδον πάντα μεγάλο· ὀγκολίθους, τὸ ὕψος των εἶναι ἕως 8μ.

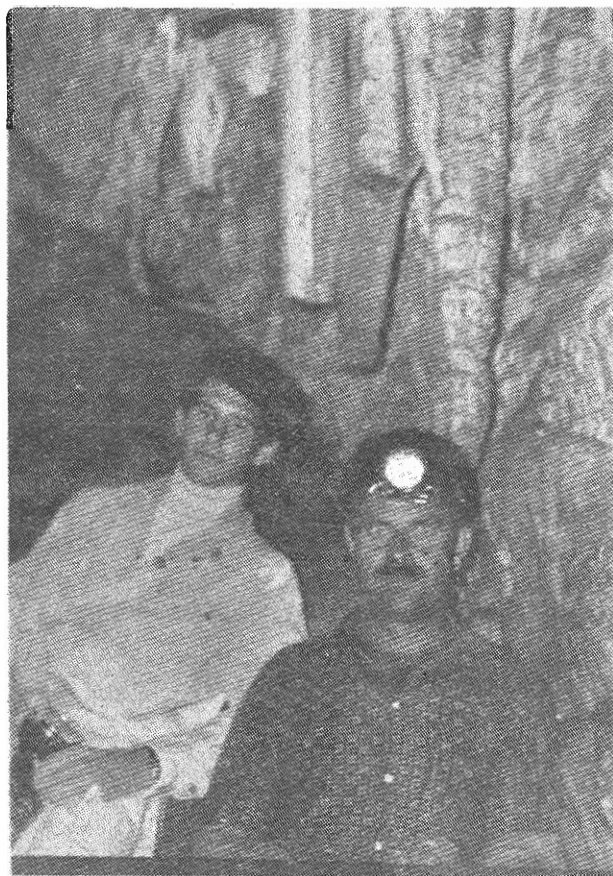
Ἡ εἴσοδος τοῦ νέου θαλάμου ἔχει ἄνοιγμα 8μ. Τὸ μήκος τοῦ θαλάμου θὰ μετρήσωμεν πρῶτον σὺν κατάβασιν καὶ μετὰ σὺν ἀνάβασιν, γιὰ αὐτὸ εἶναι τὸ κύριον χαρακτηριστικὸν του καὶ ἐπειδὴ ἡ ὑψομετρικὴ διαφορὰ γιὰ τὴν κατάβασιν καὶ τὴν ἀνάβασιν εἶναι ἐντυπωσιακὴ, προσημείωσαμε νὰ παρουσιάσωμεν τὸν θάλαμον ὅπως ἀναφέραμε. Ἡ κατάβασιν εἶναι σὲ μήκος 35μ. καὶ τὸ πλάτος 27μ. τὸ ὕψος φθάνει ἕως τὰ 12μ. Στὸ κέντρον τοῦ τμήματος αὐτοῦ εἶναι ὁ πρὸς πλοῦσιον καὶ ὀγκώδη διακόσμος τοῦ σπηλαίου, τεράστιες κολῶνες 10μ. ὕψους σταλαγμίτες 11μ. μετὰ βάθος 3,5μ. Τὸ κέντρον ἐπίσης σχηματίζει ἐξώστην ἀνάμεσα ἀπὸ τὴν κολῶνα καὶ τοὺς κατάλευκον σταλαγμίτην δημιουργώντας ἕνα μοναδικὸν φαντασμαγορικὸν θέαμα. Ἡ ἀνάβασιν τῶρα τοῦ σπηλαίου καὶ ἡ συνέχεια πρὸς τὸ ἐσωτερικὸν ἔχει μήκος 63μ. καὶ τὸ πλάτος στὸ τέλος του γίνεται 10μ. τὸ ὕψος δὲν φθάνει λιγώτερον ἀπὸ 4μ. Ἡ ἀνάβασιν πραγματοποιεῖται μετὰ ἀναρρίχησην πάνω σὲ γλιστεροὺς ὀγκολίθους, ἀπὸ τὴν ὑγρασίαν καὶ τὴν λάσπην.

Τὸ σπήλαιον συνεχίζει μετὰ κατηφορικὸν θάλαμον μετὰ μήκος 60μ. καὶ πλάτος 22μ. ὕψος 5μ. Στὸ τέλος πολλὰς λευκὰς κολῶνας καὶ σταλαγμίτην καὶ ἐδῶ ἔχομεν πλοῦσιον διακόσμον καὶ πρὸς λεπτὸν ἐν σχέσει μετὰ τὸν στολισμὸν τοῦ προηγουμένου τμήματος καὶ πολὺ πρὸς καθαρὸν σὲ διαφάνειαν. Πίσω ἀπὸ παραπέτασμα ἀπὸ τὴν κολῶνα καὶ τοὺς σταλαγμίτην μικρὸν κατηφορικὸν διάδρομον μετὰ μήκος 6μ. καὶ πλάτος 8μ. στενεύει στὸ τέλος του στὸ 1,2μ. πρὸς τὰ δεξιὰ τοῦ τοίχου γιὰ δεξιὰ ὑπάρχει παραπέτασμα ἀπὸ μικρὰς κολῶνας.

Ὁ τελευταῖος θάλαμος τοῦ σπηλαίου ἔχει μήκος 33μ. πλάτος 6μ. καὶ ὕψος ἀπὸ 2μ. ἕως 0,5μ. Στὰ 6μ. δεξιὰ ὑπάρχει μικρὸν διάδρομον πρὸς χωρίζεται μετὰ



ἀπὸ 8μ. σὲ δύο μικρότερους καὶ πιὸ στενοὺς ἀλλὰ πολὺ ἐπικίνδυνους, γιὰ τὴν ζωὴ τῶν ἐρευνητῶν γιὰτὶ τόσο τὸ δάπεδο ὅσο καὶ ἡ ὀροφή ὑποχωροῦσαν καὶ τμήματα λάσπης ποὺ ἔπεφταν μποροῦσαν νὰ κλείσουν τὴν ἔξοδο. Ἡ ἔρευνα δὲν συνεχίσθηκε πρὸς τὸ τμήμα αὐτὸ τὸ ὁποῖον στενεύει σὲ 0,8μ. Στὰ 21μ. ὑπάρχει λίμνη μὲ



**Στὸ κεντρικὸ τμήμα τοῦ σπηλαίου.**

Φωτ. Ἰωάν. Ἰωάννου

μῆκος 5,5μ., πλάτος 1,2μ. καὶ βάθος νεροῦ 1μ. καὶ ἐδῶ ἦταν ἐπικίνδυνο σημεῖο γιὰ τοὺς ἐρευνητὰς γιὰτὶ τὰ χεῖλη τῆς λίμνης ἦσαν ἀπὸ σαθρὰ ὕλικά τὰ ὁποῖα ὑποχωροῦσαν. Πίσω ἀπὸ τὴν λίμνη συνεχίζεται ἀνηφορικὰ τὸ σπήλαιο 7μ. καὶ στενεύει ἕως τὰ 0,8μ. Ἀδύνατο νὰ περάσῃ ἀνθρώπινο σῶμα ἀλλὰ καὶ θεωρήθηκε ἀναγκαῖο νὰ σταματήσει ἡ ἔρευνα γιὰ τὴν ἀσφάλεια ζωῆς τῶν ἐρευνητῶν. Τὸ τμήμα αὐτὸ εἶναι καὶ τὸ τελευταῖο σημεῖο τοῦ σπηλαίου Πελεκητὰ Ζάχρου ποὺ ἐρευνηθῆκε καὶ ἀκόμα τὸ βαθύτερο τοῦ σπηλαίου ἀπὸ τὸ ἐπίπεδο τῆς εἰσόδου μὲ συνολικὸ βάθος 52μ.

**Σ π η λ α ι ο γ έ ν ε σ ι ς :** Τὸ σπήλαιο εἶναι διανοιγμένο σὲ ἀσβεστόλιθο τοῦ ἀνωτέρου Κρητικικοῦ. Τὸ σπήλαιο εἶναι παλαιὸς ὑπόγειος ποταμὸς ὁ ὁ-

ποιος σήμερα είναι ἐν ἐνεργείᾳ στὸ τελευταῖο τμήμα του. Ἡ ὄροφὴ τοῦ σπηλαίου ἔχει καταπέσει σὲ ὅλο τὸ μήκος του. Οἱ αἰτίες τῆς πτώσεως τῆς ὄροφῆς του εἶναι δύο. Εἴτε λόγω μεγάλου ἀνοίγματος τοῦ σπηλαίου, στάθηκε ἀδύνατο λόγω βάρους νὰ συγκρατηθῆ καὶ κατέπεσε. Εἴτε σεισμὸς πού εἶναι καὶ τὸ πιὸ πιθανὸ στὴν περίπτωση τοῦ σπηλαίου Πελεκητά. Οἱ ἐγκλιθεῖς πού ἔχουν καταπέσει ἀπὸ τὴν ὄροφὴ δίνουν τὴν ἐντύπωσιν ὅτι ἡ αἰτία πού προεκάλεσε τὴν πτώσιν ἦταν δυνατὴ καὶ ἀπότομη.

Τὸ φαινόμενο τῆς πτώσεως τῆς ὄροφῆς σὲ ὅλο τὸ μήκος τοῦ σπηλαίου πρὶν ἀπὸ αἰῶνες χρειάζεται μελέτη καὶ ἀπὸ γεωλόγο.

**Δ ι α σ τ ἄ σ ε ι ς :** Τὸ κατ' εὐθείαν γραμμὴν μήκος τοῦ σπηλαίου εἶναι 310μ. Τὸ μεγαλύτερο πλάτος 49μ. καὶ τὸ μεγαλύτερο ὕψος 16μ. Τὸ σπήλαιο καταλαμβάνει ἕκτασι 4.500 τετραγωνικῶν μέτρων.

**Β ι ο σ π η λ α ι ο λ ο γ ῖ ᾱ — Θ ε ρ μ ο κ ρ α σ ῖ ᾱ — Ὑ γ ρ α σ ῖ ᾱ :** Βιοσπηλαιολογικὴ ἔρευνα δὲν πραγματοποιήθηκε, παρατηρήθησαν μόνο νυχτερίδες. Ἡ θερμοκρασία στὸ κέντρο τοῦ σπηλαίου τὸ 1963 ἦταν 17 βαθμοὶ καὶ τὸ 1969 16 βαθμοί. Ἡ ὑγρασία ἦταν 58 τὸ 1963 καὶ τὸ 1969 69. Οἱ μετρήσεις θερμοκρασίας τοῦ 1963 ἔγιναν τὸν μῆνα Αὐγούστου ἀπὸ τὸν κ. Ἑλ. Πλατάνη καὶ τοῦ 1969 ἀπὸ τὸν γράφοντα τὸν μῆνα Δεκέμβριου.

**Ἠ α λ α ι ο ν τ ο λ ο γ ῖ ᾱ :** Ἀπὸ τὸν κ. Ἑλ. Πλατάνη εὑρέθησαν ὄστρακα ἐρτιγόνων Ἐλασματοβραγχίων (CARDIUM EDULHE) καὶ Γαστεροπόδων (PATELLA COMMUNIS). Ὁ κ. Πλατάνης παρατηρεῖ ὅτι αὐτὰ μεταφέρθηκαν γὰρ νὰ χρησιμοποιηθοῦν γιὰ τροφή ἀπὸ ἀνθρώπους σὲ παλαιστάτους χρόνους.

**Ἀ ρ χ α ι ο λ ο γ ῖ ᾱ :** Κατὰ τὸν γνωστὸ Γάλλο Θρησκευοσπηλαιολόγο κ. Πῶλ Φῶρ πού ἐπὶ εἴκοσι χρόνια συνεχῶς κατεβαίνει κάθε καλοκαίρι στὴν Κρήτη καὶ μελετᾷ τὰ Κρητικὰ σπήλαια, τὸ σπήλαιο παρουσιάζει ἀρχαιολογικὸ ἐνδιαφέρον. Γιατὶ ἀπὸ τὸν ἔρευνητὴ καὶ μελετητὴ αὐτόν, εῤρέθησαν θραύσματα ἀγγείων τῆς ΜΡ, τῆς Ρωμαϊκῆς ἐποχῆς καὶ ἀκόμα νεωτέρων χρόνων. Εἶναι ἀνάγκη νὰ πραγματοποιηθοῦν ἀρχαιολογικὲς ἀνασκαφὲς σὲ ὀρισμένα τμήματα τοῦ σπηλαίου.

**Λ α ο γ ρ α φ ῖ ᾱ :** Δὲν μπορέσαμε νὰ συλλέξουμε λαογραφικὸ ὕλικό, γιὰ θρύλους καὶ παραδόσεις σχετικὲς μὲ τὸ σπήλαιο, ἐπειδὴ δὲν μᾶς ἔμεινε ἐλεύθερος χρόνος ἀπὸ τὴν ἔρευνα στὸ μεγάλο μέγεθος καὶ ἐνδιαφέρον αὐτοῦ σπήλαιου.

**Τ ο υ ρ ῖ σ μ ὅ ς :** Τὸ σπήλαιο Πελεκητά Ζάκρου θεωρεῖται παγκοσμίου τουριστικοῦ ἐνδιαφέροντος γιὰ τοὺς κάτωθι λόγους:

1. Γιὰ τὸ σεβαστὸ μέγεθός του. Εἶναι δυνατὸν νὰ διευθετηθοῦν 650μ. τουριστικῶν διαδρόμων. Τὸ σπήλαιο εἶναι ἀπὸ τὰ μεγαλύτερα Ἑλληνικὰ σπήλαια.
2. Γιὰ τὴν ἐντυπωσιακὴ καὶ ἰδιαίτερα μοναδικὴ εἰκόνα πού παρουσιάζουν οἱ ἐγκλιθεῖς στὸ δάπεδο καὶ πού θὰ εἶναι ἴσως τὸ πρῶτο σπήλαιο στὸν κόσμον μὲ αὐτὴν τὴν ρομαντικὴ καὶ ἄγρια ὁμορφιά. Καὶ πού ἀκριβῶς αὐτὸ τὸ φαινόμενο εἶναι πού τοῦ δίνει στὴν σφραγίδα τῆς μοναδικότητος.
3. Γιὰ τὸν πλούσιο σταλαχτιτικὸ καὶ σταλαγματικὸ του διάκοσμο. Εἶναι πολὺ θεαματικὸς καὶ ἐγκύβης στὸ πρῶτο τμήμα καὶ στὸ κέντρο τοῦ σπηλαίου. Στὸ τελευταῖο τμήμα του ὁ λιθωματικὸς του διάκοσμος εἶναι λευκός.

4. Οι δυνατότητες που προσφέρει ο ίδιος ο χώρος του σπηλαιού στην τουριστική του διευθέτηση για λύσεις πρωτότυπες και που θα προσθέσουν φαντασμαγορία για τους επισκέπτες είναι αφάνταστα ευνοϊκές. Έπειδή το σπήλαιο έχει δάπεδο με ογκολίθους και ύψηλές όρυφες δεν παρουσιάζει δυσκολία στα τεχνικά προβλήματα στην κατασκευή της τουριστικής διευθετήσεως.

5. Διότι το σπήλαιο βρίσκεται κοντά στα παγκοσμίως ενδιαφέροντος ανάκτορα του Ζάκρου. Τα ευρήματα με την λεπτότητα της τέχνης τους έχουν καταστήσει περίφημο το ανάκτορο, που αντιπροσωπεύει μια από τις καλύτερες περιόδους του Μινωικού πολιτισμού.

6. Επίσης γιατί το σπήλαιο εδρiscεται εις το τοπίο του Ζάκρου με τα γυμνά βράχια την θαυμάσια παραλία και το θεαματικό φαράγγι των Νεκρών, όπως ονόμασε το φαράγγι του Ζάκρου ο αρχαιολόγος κ. Ν. Πλάτων γιατί στα σπήλαια, που βρίσκονται στις απότομες πλευρές του φαραγγιού, υπάρχουν αρχαίες ταφές.

Είναι δυνατόν να δημιουργηθῆ ἓνα τεράστιο τουριστικό συγκρότημα που θα οργανώση και ἐκμεταλλευτῆ τέσσερις βασικούς τουριστικούς μαγνήτες της περιοχής του Ζάκρου.

α) Τὴν κάθοδο και τὴν ἀνοδο τοῦ φαραγγιού τῶν Νεκρῶν με ἄλογο ἢ μουλάρια.

β) Ἐπίσκεψη στοῦ περιφῆμο ἀνάκτορο τοῦ Ζάκρου.

γ) Ἐπισκέψεις τῶν πρὸ ἀξιολόγων σημείων τοῦ τοπίου τῶν γυμνῶν βράχων και τῆς ἀπολαυστικῆς παραλίας.

δ) Τὴν ἐπίσκεψη στοῦ σπήλαιου Πελεκητὰ Ζάκρου.

Με τὴν ἀξιοποίησι τοῦ σπηλαιού αὐτοῦ θὰ τονωθῆ και ἐνισχυθῆ ἡ τουριστικὴ κίνησις τῆς Κρήτης και ἰδιαίτερα στὸν νομὸ Σητείας.

**B I B Λ Ι Ο Γ Ρ Α Φ Ι Α :**

1. Ἀμουτζόπουλος Θ. «Μόλις τὰ δύο τρίτα τῆς Κρήτης ἔχουν ἐξερευνηθῆ». ἔφημερις ΒΗΜΑ, 29.11.1961.

2. Faure P. Cavernes et sites aux deux extremités de la Crète bullcorresp Hellenique 1962, 38—39.

3. Faure P. Grottes explorées en Crète en 1961, Δελτίον Ε. Σ. Ε. 6, 1962, 19.

4. Πλατάκη Ἐλ. Τὰ σπήλαια τοῦ νομοῦ Λασιθίου. Ἐφημ. «Ἀνατολή», Ἄγ. Νικόλαος 20.12.1962.

5. Πλατάκης Ἐλ. Σπηλαιολογικαὶ ἔρευναι εἰς Σητείαν. «Κρητικὴ Πρωτοχρονιά» 1964, σελ. 229—250.

6. Πλατάκης Ἐλ. Ἐφημερις «Πατρίς» 11.12.69.

**R e s u m é**

Grotte Pelekita (hâchée) à Zakros, Crète N° 1354  
par J. Ioannou.

Elle est une grotte très importante aux dates qui la font une grotte d'intérêt touristique mondial. Sa longueur en ligne droite est de 310 mètres, sa largeur de 49 mètres et son hauteur jusqu'à 16 mètres. Sa superficie est de 4.500 mètres carrés.

Elle se trouve à la baie de Kato Zakros où est situé le magnifique palais de Zakros aux antiquités uniques de la civilisation Minoenne.

