

**Ἱστορικὸ :** Τὸ σπήλαιο Κατιφιὸς Θήρας εἶναι γνωστὸ στοὺς κατοίκους τοῦ νησιοῦ ἀπὸ πολλὰ χρόνια καὶ τὸ συνδέουν μὲ τὸ «βασίλειο» ὅπως ὀνομάζουν τὴν ἀρχαία πόλη τῆς Θήρας. Ἡ ΕΣΣΕ ἐπρογραμματίισε τὴν ἔρευνα καὶ τὴν μελέτη καὶ τὴν χαρτογράφηση τοῦ σπηλαίου μετὰ τις τελευταῖες μεγάλου ἐνδιαφέροντος ἀρχαιολογικὰ ἀνακαλύψεις στὸ μοναδικὸ αὐτὸ νησί τοῦ Ἑλλαδικοῦ χώρου. Ἡ ἔρευνα σὲ ὅλα τὰ σπήλαια τῆς Θήρας θὰ μπορούσε νὰ προσφέρῃ θετικὰ ἀποτελέσματα στὸν ἀρχαιολογικὸ τομέα καὶ ἴσως νὰ εἶναι οἱ πλέον σημαντικὲς πηγὲς πληροφοριῶν τοῦ ἔαν πράγματι τὸ νησί αὐτὸ εἶναι ὁ τόπος ὅπου εἶχε ἀνθίσει ὁ θρυλικὸς πολιτισμὸς τῆς χαμένης Ἀτλαντίδος. Τὸν Φεβρουάριο τοῦ 1970 ὁμάς μελῶν τῆς ΕΣΣΕ μὲ ἐντολὴ τῆς καὶ χορηγία ΕΟΤ μελέτησε τὸ σπήλαιο Κατιφιὸς. Ἡ ὁμάδα ἀπετελεῖτο ἀπὸ τὸν κ. Ι. Ἰωάννου ἀρχηγὸ, καὶ συνεργάτες τοὺς κ.κ. Θ. Πίτσιο, Α. Ἀρώνη καὶ Α. Οἰκονομάκη. Στὴν ὁμάδα συμμετεῖχε καὶ ἡ κ. Α. Πετροχείλου.

**Προσπέλασις :** Τὸ σπήλαιο Κατιφιὸς βρίσκεται κοντὰ πρὸς γραφικὸ χωριὸ Πύργος. Ἀπὸ τὸ ἐξωκλήσι τοῦ Ἁγίου Γεωργίου ἀπέχει 25μ. σὲ ὕψομετρικὴ διαφορά, ἀπὸ αὐτό. Εἶναι κοντὰ πρὸς μοναστήρι τοῦ Προφήτη Ἡλία, πού βρίσκεται στὸ ὑψηλότερο σημεῖο τοῦ νησιοῦ, σὲ 540μ. ὕψομετρο. Σημειώνουμε ὅτι τὸ μοναστήρι αὐτὸ διαθέτει ἓνα θαυμάσιο μουσεῖο καὶ ὅτι τὸ κοινωφελὲς ἔργο του εἶναι ἀξιόλογο καὶ σεβαστό.

Ἀπὸ τὸν Ἅγιο Γεώργιο ἀνεβαίνουμε σχεδὸν κάθετα καὶ ἀναρριχητικὰ ἕως τὴν εἴσοδο τοῦ σπηλαίου περίπου 35μ.

**Τόσπηλαιο :** Τὸ σπήλαιο Κατιφιὸς εἶναι μικρὸ σὲ μέγεθος καὶ τὸ σπηλαιολογικὸ ἐνδιαφέρον του εἶναι ἀκριβῶς ἡ διάνοιξή του σὲ ἀσβεστολίθο, ἐνῶ ὁ κύριος ὄγκος τοῦ ἀσβεστολίθου τῆς Θήρας ἔχει καλυφθῆ ἀπὸ τὰ ὑλικά τοῦ ἠφαιστείου.

Ἡ εἴσοδος του ἔχει ἄνοιγμα 4,5μ. καὶ ὕψος 8μ. Τὴν εἴσοδο κλείνει τοῖχος ποὺ σῶζεται πρὸς τὰ ἀριστερὰ 3μ. καὶ ἔχει ὕψος 3,5μ. Στὴν βάση του σχηματίζει καμάρα πού στερεώνεται σὲ ὀγκόλιθο καὶ τὸ πάχος τοῦ τοίχου εἶναι 1μ.

Σῶζονται τρεῖς τρύπες στὸν τοῖχο πού φαίνεται ὅτι χρησίμευσαν γιὰ πολεμιστρὲς. Ὅλη ἡ εἴσοδος τοῦ σπηλαίου ἦταν χτισμένη καὶ μὲ ξύλινη σκάλα πού κατέβαζαν ἀπὸ τὸ σπήλαιο καὶ τὴν τοποθετοῦσαν στὴν καμάρα τοῦ χτισμένου τοίχου ἐπικοινωνοῦσαν ἐξωτερικὰ.

Τὸ μήκος τοῦ σπηλαίου εἶναι 12μ. καὶ κλείνει σὲ γωνία. Τὸ ὕψος στὴν εἴσοδο εἶναι 8μ. στὸ κέντρο 4μ. καὶ στὸ τέλος 2,2μ.

**Διαστάσεις :** Τὸ κατ' εὐθείαν γραμμὴ μῆκος τοῦ σπηλαίου εἶναι 12μ., τὸ μεγαλύτερο ὕψος τῆς ὀροφῆς του εἶναι 8μ. Καὶ ἔχει διαφορὰ θαπέδου ἀπὸ τὴν εἴσοδο 1,2μ. βάθος στὸ τέλος τοῦ σπηλαίου.

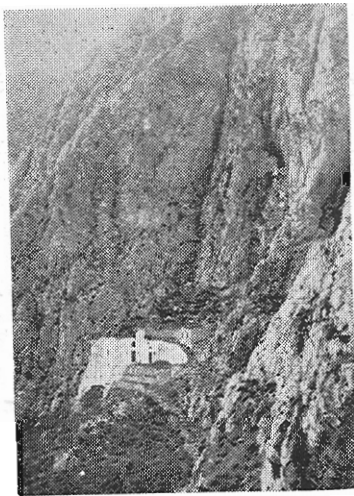
**Βιοσπηλαιολογία :** Δὲν πραγματοποιήθηκε βιοσπηλαιολογικὴ ἔρευνα.

**Ἀρχαιολογία :** Οὐδεμίαν ἐνδειξὴ ἀρχαιολογικὴ δὲν παρατηρήθηκε στὴν ἐπιφάνεια τοῦ σπηλαίου. Τὸ κτίσιμο τοῦ τοίχου στὴν εἴσοδο τοῦ σπηλαίου εἶναι μεσαιωνικόν.

**Λαογραφία :** Ὑπάρχει ἓνας ὄμορφος θρύλος γιὰ μὰ βασίλισσα τοῦ ὁ πατέρας τῆς τιμώρησε καὶ φυλάκισε στὸ ἀπρόσιτο αὐτὸ μικρὸ σπήλαιο ἀφοῦ ἔβαλε καὶ ἔχτισαν τὴν εἴσοδό του. "Ἄλλοι λένε ὅτι ἦταν τόπος τιμωρίας μὲς ἀπιστῆς βασίλισσας.

Ἡ λέξις Κατιφιὸ σημαίνει καταφύγιον. Πολλοὶ πιστεύουν ὅτι ἡ εἴσοδος τοῦ σπηλαίου χτίστηκε γιὰ νὰ κρύβονται οἱ κάτοικοι τῆς περιοχῆς ἀπὸ πειρατῆς καὶ ἔτσι δικαιολογεῖται καὶ ἡ ὑπαρξὴ τῶν τριῶν ὀπῶν ποῦ εἶναι σὰν πολεμίστρες στὸν τοῖχο ποῦ κλείνει τὴν εἴσοδο τοῦ σπηλαίου.

**Τουρισμὸς :** Τὸ σπήλαιο Κατιφιὸ Θήρας δὲν θεωρεῖται τουριστικὸ ἔνδιαφέροντος λόγῳ τοῦ μικροῦ μεγέθους του. Μόνον ἡ λαογραφία του παρουσιάζει ἰδιαίτερον ἐνδιαφέρον. Χρειαζέται συλλογὴ τοῦ λαογραφικοῦ αὐτοῦ ὕλικου ἔπος τοῦ διηγούνται οἱ γεροντότεροι τοῦ χωριοῦ Πύργος Θήρας.



**Τὸ ἐκκλησάκι τοῦ Ἀγ. Γεωργίου.  
Πάνω δεξιὰ διακρίνεται  
τὸ σπήλαιο Κατιφιό.**

Φωτ. Ἰ. Ἰωάννου

#### Caves of Thera

- 1) Catifiò No 3.617
- 2) Kcra Panagias » 3.618
- 3) » » » 3.619

1) The cave Katifio is near to the village Pyrgos and it shows particular importance from the folklore aspect.

2) The cave Kera - Panagiàs No 3.618 is a remarkable archaeological one, with construction works in its interior.

3) The cave Kera-Panagiàs No 3.619 shows also archaeological interest.

The two caves No 3.618 and 3619 are at Ia, Thera plain.

Archaeological excavations must take place in both of them.