

# ΣΠΗΛΛΙΟΝ « ΔΑΙΜΟΝΟΣ » Ἡ ΚΥΚΛΩΠΟΣ

## ΜΕΓΑΝΗΣΙΟΥ ΛΕΥΚΑΔΟΣ

Α'ριθ. Σπηλ. Μητρ. 2103

Ἰπὸ Ἄννας Πετροχείλου

Εὑρίσκεται εἰς τὴν θάσιν κατακορύφου βράχου κάτωθεν τοῦ χωρίου Σπαρτοχωρίου εἰς ὕψος 50 μ. περ. ὑπὲρ ἐπιφ. θαλάσσης. Ἰπάγεται εἰς τὴν κοινότητα Σπαρτοχωρίου Λευκάδος.

Π ρ ο σ π ἔ λ α σ ι ς : Ἡ ἐπίσκεψις τοῦ σπηλαίου ἐπιτυγχάνεται διὰ θενζινοπλοίου ἐκ τοῦ χωρίου Νυδρι Λευκάδος πρὸς λιμένα Σπαρτοχωρίου, ἐν συνεχείᾳ διὰ τῆς ἀμαξιτῆς ὁδοῦ πρὸς Σπαρτοχώριον μέχρις ὀρισμένου σημείου καὶ ἀκολούθως πεζῇ ἐπὶ 5' τῆς ὥρας διὰ δυσβάτου μονοπατίου διανοιγμένου πρὸς τὰ δεξιὰ τῆς ὁδοῦ.

Ἰ σ τ ο ρ ι κ ὸ ν : Τὸ σπήλαιον ἦτο γνωστὸν ἀπὸ ἀρχαιοτάτων χρόνων. Ἡ παράδοσις ἀναφέρει ὅτι ἐχρησιμοποιήθη ὑπὸ τοῦ Κύκλωπος Πολυφῆμου ὡς ποιμνιστάσιον.

Τὸ 1943 Γερμανὶς ἀρχαιολόγος, ἀγνώστου ὀνόματος, τὰ ἐπεσκέφθη καὶ ἀνεῦρε ἐντὸς αὐτοῦ ἀρχαῖα πηλῖνα ἀγγεῖα τῶν ὁποίων ἡ τύχη ἀγνοεῖται.

Τὸ σπήλαιον ἐξερευνήθη ἐντολῇ ΕΣΕ χορηγία ΕΟΤ τὸν Ἰανουάριον τοῦ 1970 ὑπὸ τῶν κ.κ. Α. Ἀντωνάκου καὶ Κ. Μερδενισιάνου ὑπὸ τὴν ἀρχηγίαν τῆς γραφύσης.

Τ ὸ σ π ἦ λ α ἰ ο ν : Ἡ εἴσοδος τοῦ σπηλαίου ἔχει πλάτος 2,3 μ. μὲ ὕψος 0,5 μ. Ἀκολουθεῖ θάλαμος πολὺ ἐπικλινῆς διαστάσεων 5X10X0,6 διακοσμημένος πρὸς τὰ ἀριστερὰ διὰ σταλαγμιτῶν. Εἶναι προσχωμένος ὑπὸ φερτῶν ὕλικῶν, ἐξ αἰτίας τῶν ὁποίων ἔχει πολὺ μειωθεῖ τὸ πραγματικὸν ὕψος τῆς ὀροφῆς του. Σεῖρὰ ἐγκλωδῶν στύλων προσχωμένων καὶ αὐτῶν μέχρι ἀρκετοῦ ὕψους, χωρίζει αὐτὸν ἀπὸ τὸν ἐπόμενον θάλαμον.

Ἡ εἴσοδος πρὸς τὸν δεῦτερον θάλαμον ἐπιτυγχάνεται ἀπὸ δύο διαβάσεις, μία πρὸς τὰ δεξιὰ τῶν στύλων καὶ μία πρὸς τὰ ἀριστερὰ αὐτῶν.

Εἰς τὴν δευτέραν περίπτωσιν προηγεῖται ἕτερος θάλαμος —πρὸς τὰ ἀριστερὰ— διαστάσεων 6X5X1,5 μὲ πλούσιον διάκοσμον ἐκ σταλαγμιτῶν, σταλοκτιτῶν καὶ στύλων, διὰ μέσου τῶν ὁποίων ἐπιτυγχάνεται ἡ σύνδεσις μετὰ τοῦ δευτέρου θαλάμου.

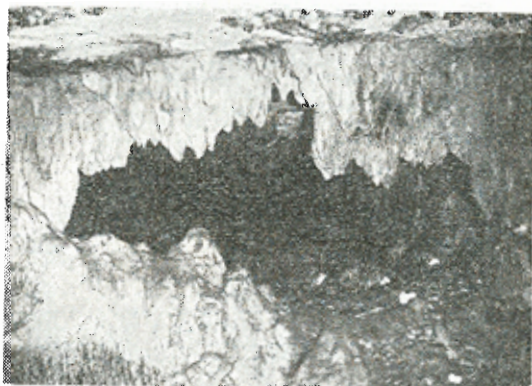
Ὁ δεῦτερος θάλαμος διαστάσεων 15X8X1,5 εἶναι καὶ αὐτὸς προσχωμένος ὑπὸ φερτῶν ὕλικῶν καὶ διακοσμημένος διὰ σταλαγμιτῶν καὶ σταλοκτιτῶν. Χωρίζεται ἀπὸ τοὺς δύο τελευταίους θαλάμους δι' ἀποσπῆμον πτώσεως ἐν εἴδει ἐξώστου.

Ἡ κατάβασις πρὸς αὐτοὺς ἐπιτυγχάνεται ὁμαλῶς μόνον πρὸς τὰ ἀριστερὰ τοῦ ἐξώστου, ὅπου τὸ δάπεδον εἶναι μὲν πολὺ ἐπικλινές ἀλλ' ὄχι κατακόρυφον ὅπως συμβαίνει εἰς τὸ ὑπόλοιπον τμήμα του.

Ὁ τέταρτος θάλαμος διαστάσεων 11X10X2—2,5 μ. εἶναι κατ' ἀρχὰς κατηφορικός καὶ ἐν συνεχείᾳ ἀνηφορικός με πλουσιώτατον διάκοσμον ἀπὸ σταλακτίτας, σταλαγμίτας καὶ στύλους.

Πρὸς τὸ δεξιὸν τέλος του σειρὰ ἀπὸ ὀγκολίθους πὸν χωρίζει ἀπὸ τὸν τελευταῖον πολὺ κατηφορικὸν θάλαμον διαστάσεων 6X9X4. Εἰς τὸ κέντρον τῆς ὀροφῆς του ὑπάρχει καπνοδόχος ὕψους 10 μ. περ., ἡ ὁποία φαίνεται ὅτι συνεχίζει εἰς σήραγγα ἀγνώστου μήκους.

Μία εἰδικὴ ἔρευνα με ἀνάλογα τεχνικὰ μέσα, ἴσως νὰ ἔφερε εἰς φῶς καὶ ἄλλα τμήματα τοῦ σπηλαίου. Ὁ θάλαμος εἶναι πλουσιώτατα διακοσμημένος εἰς τοὺς τοίχους καὶ τὴν ὀροφήν με λιθωματικούς καταρράκτας, σταλακτίτας καὶ σταλαγμίτας.



**Θαυμάσιον σύμπλεγμα σταλακτιτῶν — σταλαγμιτῶν παρὰ τὸν πρῶτον θάλαμον.**

Φωτ. Ἄννας Πετροχείλου

**Σ π η λ α ι ο γ έ γ ε σ ι ε ι ς :** Τὸ σπήλαιον διηνοίχθη ἐντὸς ἀσβεστολίθου πρῶτον διὰ διαβρώσεως καὶ ἐν συνεχείᾳ διὰ πιέσεως. Τὰ ὕδατα εἰσεχώρησαν καὶ ἐκ τοῦ σημείου ὅπου σήμερον εἶναι ἡ καπνοδόχος καὶ ἐκ τῆς εἰσόδου, ἡ ὁποία πρέπει νὰ ἦτο ἄλλοτε πολὺ μεγαλυτέρων διαστάσεων προσκυθεῖσα ἀργότερον ὑπὸ φερτῶν ὕλικῶν. Τὰ ὕδατα διέφυγον ἀπὸ τὸν τελευταῖον θάλαμον εἰς χαμηλότερα στρώματα.

**Δ ι α σ τ ά σ ε ι ς τ ο ὺ σ π η λ α ί ο υ :** Τὸ σπήλαιον ἐκτείνεται ἐκ ΒΒΑ. πρὸς ΝΝΔ. Τὸ κατ' εὐθείαν γραμμὴν μήκος του ἀνέρχεται εἰς 27 μ. Τὸ μεγαλύτερον βάθος του εἰς 10 μ. Τὸ μεγαλύτερον ὕψος ὀροφῆς εἰς 10 μ. Καταλαμβάνει ἕκτασιν 250 τετραγ. μέτρων.

**Μ ε τ ε ω ρ ο λ ο γ ί α :** Ἡ θερμοκρασία τοῦ σπηλαίου κατὰ τὸν μῆνα Ἰανουάριον ἦτο 17 βαθμοὶ Κελσίου. Ἡ ὑγρασία 75%.

Το υ ρ ι σ μ ό ς : Τὸ σπήλαιον Δαίμονος ἢ Κύκλωπος ἂν καὶ ὕστερῃ εἰς μέγεθος παρουσιάζει ὅμως ἔθνικόν τουριστικὸν ἐνδιαφέρον διότι:

- 1) Εἶναι πλουσιώτατα διακοσμημένον.
- 2) Συνδέεται μὲ τὴν ἀρχαίαν ἑλληνικὴν μυθολογίαν.
- 3) Ἡ ἐπίσκεψίς του συνδυάζεται καὶ μὲ τὴν ἐπίσκεψιν τοῦ ἀξιολογωτάτου ἐναλίου σπηλαίου Παπανικολῆ καὶ τοῦ γραφικοῦ χωρίου Σπαρτοχώριον.
- 5) Προσφέρει ἀξιόλογον διαδρομὴν διὰ βενζινοπλοίου ἀπὸ Νυδρὶ Λευκάδος πρὸς λιμένα Σπαρτοχωρίου διὰ μέσου καταπρασίνων γησίδων.
- 6) Ἀξιοποιούμενον θὰ ἐξυψώσῃ τὸ βιοτικὸν ἐπίπεδον τῶν κατοίκων τοῦ Σπαρτοχωρίου τῆς Λευκάδος καὶ γενικώτερον θὰ συμβάλῃ εἰς τὴν ἔθνικὴν οἰκονομίαν.



**Ἐπιβλητικώτατος καταρράκτης εἰς τὸν τελευταῖον θάλαμον.**

Φωτ. Ἄννας Πετροχείλου

#### R E S U M E

Grotte de Démonon ou du Cyclope à Meganisi No 2103

Par Anne Petrochilos.

Elle se trouve à la base d'un précipice en dessous du village Spartochorion à l'altitude de 50 mètres.

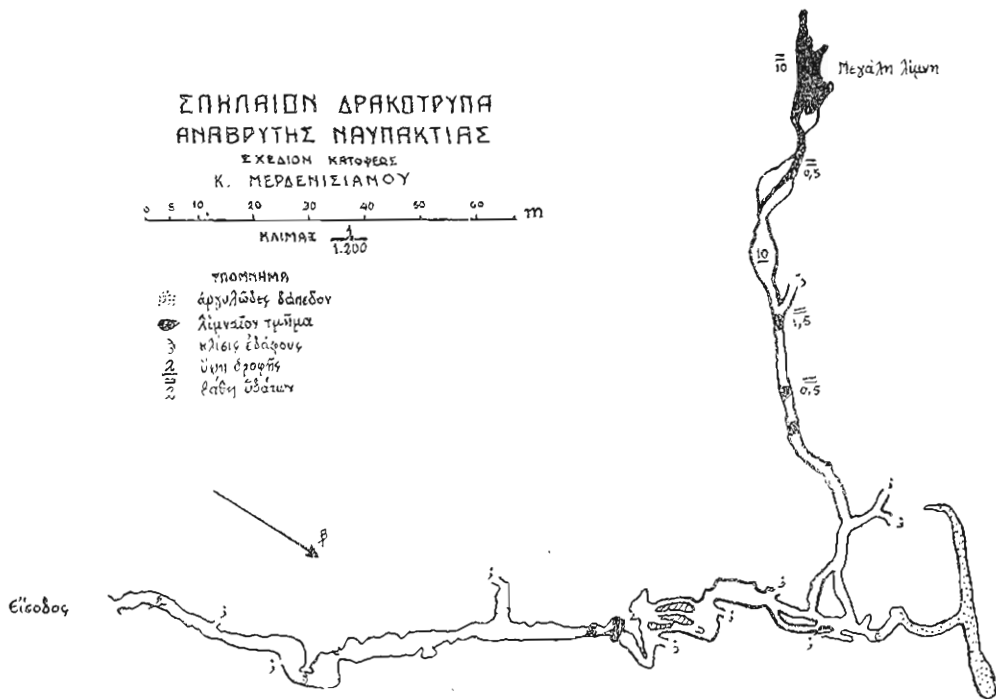
Elle est de moyenne grandeur au décor riche. Des fouilles ont découvert des morceaux des vases.

On considère que le Cyclops Polyphème l'utilisait comme abri de ses moutons.

— 122 —

Ψηφιακή Βιβλιοθήκη Θεόφραστος - Τμήμα Γεωλογίας, Α.Π.Θ.

5) Ἀξιοποιούμενον τουριστικῶς θὰ συμβάλῃ τὰ μέγιστα ὡς σύγδρομον τουριστικὸν στοιχεῖον τῆς Ναυπάκτου ἐν συνδυασμῷ μὲ τὴν γραφικωτάτην θαλάσσιον τοποθεσίαν τῆς περιοχῆς. Παραλλήλως δὲ θὰ συμβάλῃ καὶ εἰς τὴν ἐξυψώσιν τοῦ διοικητικοῦ ἐπιπέδου τῆς περιοχῆς.



## RESUME

La grotte «Dracotrypa» Anavrytis Naupacte  
Par Constantin Merdenissianos

La grotte « Dracotrypa » a été explorée par un groupe de spéléologues sous le guide de Mr Constantin Merdenissianos au moi, de Septembre 1969.

Jusqu' à présent la totale longueur des couloirs explorés monte à 500 mètres environ.

Au bout du couloir central il y a un lac et ensuite une rivière souterraine d'une beauté incomparable.

## ΠΑΡΑΚΚΛΗΣΙΣ

Αἱ πρὸς δημοσίευσιν ἐργασίαι δέον ὅπως ἀποστέλλονται εἰς διπλοῦν.

Ψηφιακή Βιβλιοθήκη Θεόφραστος - Τμήμα Γεωλογίας, Α.Π.Θ.