

Ἄρ. Σπ. Μητρ. 1396

Ἰὺπό Ἰωαν. Ἰωάννου

Ἰ σ τ ο ρ ι κ ό : Τὸ σπήλαιο τοῦ Κουταλά στὸν ὁμώνυμο κόλπο ἀπεκαλύφθη πρὶν ἀπὸ 80 περίπου χρόνια κατὰ τὴν διάρκειαν τῶν ἐργασιῶν τῶν μεταλλείων σιδήρου τοῦ Γρῶμαν. Ἀπὸ τὶς τεχνητὲς στοῆς ἐνώθησαν οἱ ἐργάτες μὲ τὸ φυσικὸ σπήλαιο.

Ὁ διευθυντὴς τῶν μεταλλείων Γρῶμαν μάζεψε τὰ κυριώτερα εὐρήματα καὶ ἔπως θυμοῦνται οἱ πῦθ ἡλικιωμένοι Σεριφιοί, ὅτι στὸ σπίτι του στὸν κόλπο Κουταλά ὑπῆρχαν μέχρι πρὶν ἀπὸ λίγα χρόνια, Κανένας σήμερα δὲν γνωρίζει τὴν τύχη τῶν εὐρημάτων. Μιά ἔρευνα εἶναι ἀναγκαία γιὰ τὴν ἀνακάλυψή τους καὶ τὴν παράδοσή τους σὲ μουσεῖο, ἴσως μελλοντικὸ τῆς Σεριφου. Σημειώνουμε ὅτι εἶναι αἰσθητὴ ἡ ἔλλειψις μουσεῖου στὴν Σέριφο.

Ὁ ἀρχαιολόγος κ. Χρ. Ντούμας, ἐπισκέπτεται τὸ σπήλαιο τὸ 1962.

Ἡ ΕΣΣΕ μελέτησε, ἐρεύνησε, φωτογράφησε καὶ χαρτογράφησε τὸ σπήλαιο Κουταλά τὸν Ἰανουάριο τοῦ 1970 μὲ χορηγία ΕΟΤ. Τὴν ὁμάδα ἐρεύνης ἀποτελοῦσαν τὰ μέλη τῆς ΕΣΣΕ, ὁ κ. Ἰ. Ἰωάννου ἐπικεφαλῆς καὶ μὲ συνεργάτες τὴν κ. Ἄ. Πετροχειλοῦ καὶ τοὺς κ.κ. Θ. Πίτσιο καὶ Ντ. Θεοφανίδη. Ἔλαβον μέρος καὶ ὁ πρόεδρος τῆς Σεριφου κ. Γ. Λιθάνιος καὶ οἱ κ.κ. Ἐμ. Λιθάνιος, Γ.Κ. Καταλειφός καὶ Ἄν. Χαλυδάς.

Π ρ ο σ π έ λ α σ ι ς : Τὸ σπήλαιο ὀνομάσθηκε Κουταλά ἀπὸ τὸν ὁμώνυμο κόλπο ὅπου εἶναι καὶ τὸ σπήλαιο. Ἡ τοποθεσία ὅπου ἡ εἴσοδος τοῦ σπηλαιίου λέγεται Σταυρακοπούλου.

Ἀπὸ τὸ λιμάνι τῆς Σεριφου, στὸ Λιθάδι μποροῦμε νὰ πάμε στὸν κόλπο τοῦ Κουταλά μὲ δύο τρόπους. Μὲ βενζινοβάρκα, Λιθάδι — κόλπος Κουταλά περίπου μισὴ ὥρα καὶ μετὰ ἕως τὴν εἴσοδο τοῦ σπηλαιίου μὲ πορεία εἴκοσι λεπτῶν. Μὲ αὐτοκίνητο ἀπὸ τὸ Λιθάδι στὴν Χώρα Σεριφου ἕως τὰ Μαῦρα Βολάδια εἶναι 10,5 χλμ. Ἀπὸ τὰ Μαῦρα Βολάδια μὲ πορεία δέκα λεπτῶν τῆς ὥρας φθάνομε στὴν εἴσοδο τοῦ σπηλαιίου.

Τ ὸ σ π ή λ α ι ο : Ἡ εἴσοδος τοῦ σπηλαιίου εἶναι βορεινή. Ἰγάρχει ἕως τὴν κυρία εἴσοδο ἕνα τμήμα κατηφορικὸ μὲ δεξιὰ καὶ ἀριστερὰ ὄλο κυλισμένες πέτρες καὶ χῶματα ἀπὸ τὰ ἀχρηστα ὑλικά τῶν στοῶν τῶν μεταλλείων πού ἦταν στὴν εἴσοδο τοῦ σπηλαιίου ἕως τὸ σημεῖο πού ἐνώνεται τὸ τεχνητὸ τμήμα τῆς στοῆς μὲ τὸ φυσικὸ σπήλαιο.

Οι διαστάσεις του πρώτου τμήματος είναι μήκος 5 μ., πλάτος 14 μ. και ύψος 5 μ. Η μικρή είσοδος από όπου θα μπορούμε στον επόμενο θάλαμο είναι 1 μ. Χ 0,5 μ. Ο πρώτος θάλαμος είναι πολύ κατηφορικός και στο δάπεδό του υπάρχουν όγκοι πολύ επικίνδυνοι γιατί εύκολα μετακινούνται από την θέση τους. Το μήκος του θαλάμου είναι 15 μ. το πλάτος 13,5 μ. και το ύψος έως 4,5 μ. Στο τέλος του θαλάμου με κάθετη κατάβαση 2 μ. βρίσκμαστε στον δεύτερο θάλαμο που είναι στενόμακρος και κατηφορικός με μήκος 15 μ. και πλάτος 7 μ. και ύψος έως 4 μ. Πριν από το τέλος αριστερά υπάρχει έσοχη με μήκος 8 μ. και πλάτος 4,5 μ. Στα 3,4 μ. αριστερά υπάρχει έσοχη με διαστάσεις εισόδου 3 μ. πλάτος και ύψος 2,5 μ. το μήκος της είναι 14 μ. το πλάτος της 7 μ. και το ύψος της 4,5 μ.



**Ο θωμός με τα άγγεϊα και τα όστᾶ
καλυμμένα από λιθωματικό υλικό.**

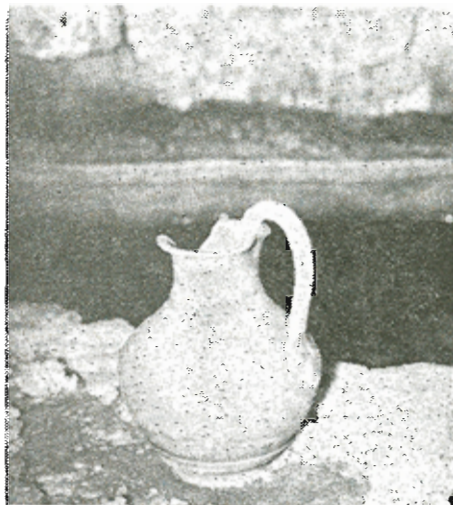
Φωτ. Ίωάν. Ίωάννου

Το τέλος του δεύτερου θαλάμου είναι και το τέλος του τεχνητού σπηλαιού. Μετά από μικρή είσοδο με διαστάσεις πλάτος 1,2 μ. και ύψος 1,6 μ. μπαίνουμε στο φυσικό σπήλαιο. Είναι βέβαιο ότι το φυσικό σπήλαιο είχε διέξοδο στην επιφάνεια, το συμπέρασμα δὲ αὐτὸ ἐξάγεται πρώτα ἀπὸ τὴν φυσικὴ διάνοιξη τοῦ σπηλαιού και ἀπὸ τὰ ἀρχαιολογικὰ εὐρήματα τὰ ὁποῖα τοποθέτησαν στὸ σπήλαιο προσκυνηταὶ πὺν μπήκαν ἀπὸ τὴν φυσικὴ εἴσοδο. Ἡ φυσικὴ εἴσοδος τοῦ σπηλαιού πρέπει γὰρ βρίσκειται ἀριστερὰ και κάτω ἀπὸ τὴν τεχνητὴ στοὰ πὺν χρησιμοποιεῖται σήμερα σὰν μοναδικὴ εἴσοδος πρὸς τὸ σπήλαιο.

Ὁ πρῶτος φυσικὸς θάλαμος ἔχει μῆκος 20 μ. πλάτος 11 μ. καὶ τὸ ὕψος του φθάνει ἕως τὰ 4 μ. Στὰ 9 μ. δεξιὰ ὑπάρχει συγκρότημα λιθωματικὸ μὲ θεαματικὴ κολῶνα καὶ σταλαχτίτες ἐντυπωσιακοῦς, ποὺ παρουσιάζουν σύνολα σὰν σταφύλια. Ὁ διάκοσμος τοῦ θαλάμου αὐτοῦ εἶναι πολὺ πλούσιος καὶ τὸ δάπεδο εἶναι στρωμένο μὲ σταλαχτιτικὸ ὕλικό, ἐπίσης διακρίνεται κυκλικὴ θέσις ἀπὸ ἀποτύπωμα βάσεως κεραμικοῦ. Ὑπάρχουν μικρὰ ἀγγεῖα κυλισμένα καὶ κολλημένα στὸ ὕλικό τοῦ δαπέδου. Στὰ 15 μ. δεξιὰ καὶ στὸ τοίχωμα ὑπάρχει μιὰ θαυμάσια σταλαχτιτικὴ γέφυρα. Στὰ ἀριστερὰ ἀπὸ τὰ 10 μ. ἕως τὰ 18 μ. ὑπάρχει στὸ δάπεδο μεγάλος ὀγκολίθος μὲ πλάτος 3 μ. καὶ ὕψος 2,5 μ. Ἐπάνω του ἔχουν ἀναπτυχθῆ σταλαγμίτες καὶ στὸ τέλος ὑπάρχει σωρὸς ἀπὸ σπασμένα ἀγγεῖα, ὅστ᾽α καὶ στάχτες. Πιθανῶς πρόκειται γιὰ θωμὸ. Στὸ τέλος δεξιὰ σωρὸς ἀπὸ στόμια καὶ χερούλια ἀπὸ ἀμφορεῖς καὶ ἄλλα ἀγγεῖα. Πρὸς τὰ ἀριστερὰ τοῦ ὀγκολίθου ὑπάρχει διάδρομος μὲ πλάτος 1 μ. ποὺ καταλήγει στὴν εἴσοδο τοῦ ἐπομένου θαλάμου μὲ τὴν μεγάλη λίμνη.

**Ἄγγεῖο μὲ λιθωματικὸ ὕλικό
στὴν ἄκρη τῆς λίμνης.**

Φωτ. Ἰωαν. Ἰωάννου



Ἡ εἴσοδος τοῦ νέου θαλάμου ἔχει ἀνοίγμα 3,5 μ. καὶ ὕψος 2,5 μ. Ὁ θάλαμος ἔχει μῆκος 20 μ. σὲ εὐθεῖα γραμμὴ καὶ ἄλλα 15 μ. ἀπὸ τὸ τέλος ἀριστερὰ.

Στὴν ἀρχὴ τοῦ θαλάμου ἀριστερὰ ὑπάρχουν δύο μικρὲς λίμνες καὶ ἀπὸ τὰ 3 μ. ἀρχίζει λίμνη μὲ μῆκος 16 μ. πλάτος 3 μ. καὶ βάθος νεροῦ 0,7 μ. Ἡ λίμνη εἶναι ἓνα ἀπὸ τὰ ὁμορφώτερα σημεῖα τοῦ σπηλαίου. Στὰ 4 μ. στὸ δάπεδο καὶ στὸ χεῖλος τῆς λίμνης ὑπάρχει κολλημένο στὴν βάση του μὲ λιθωματικὸ ὕλικό ἀκέραιο ἀγγεῖο. Στὰ 11 μ. δεξιὰ θράχος κάθετος πρὸς τὸν θάλαμο σὰν χώρισμα μὲ ὕψος 2,7 μ. Ἀπὸ τὰ 13 μ. ἀριστερὰ ἕως τὸ τέλος τοῦ θαλάμου εἶναι τὸ ἀνοίγμα τοῦ τελευταίου τμήματος τοῦ σπηλαίου.

Ἀριστερὰ στὴν ἀρχὴ τοῦ τμήματος αὐτοῦ ὑπάρχει θεαματικὸς σταλαχτιτικὸς καταράχτης μὲ πλάτος 3,5 μ. καὶ ὕψος 3 μ. Στὸ τέλος τοῦ καταράχτη ὑπάρχει μικρὸς κυκλικὸς θάλαμος μὲ διαστάσεις 6 μ. X 6 μ. καὶ ὕψος θαλάμου 1 μ.

Τὸ τελευταῖο τμήμα τοῦ σπηλαίου εἶναι καταπληκτικὰ διακοσμημένο μὲ πολλοὺς σταλαχτίτες. Στὸ δάπεδο βράχος μὲ ἀνεπτυγμένους πάγω του σταλαγμίτες εἶναι καὶ τὸ κέντρο τῆς λατρείας, ἄγνωστο τί ἀκριβῶς ἐλατρεῦετο στὸ σπήλαιο. Ὁ Πάν ἢ Νύμφες ἢ κάποια ἄλλη θεότης. Μόνον ἡ ἀρχαιολογικὴ ἔρευνα μπορεῖ νὰ ἀπαντήσῃ στὸ ἐρώτημα αὐτό. Ἐπάνω στὸν θωμὸ βλέπουμε ὅσα καλυμμένα μὲ σταλαχτιτικὸ ὕλικό. Τὰ ὑπολείμματά των τῆς καύσεως πάγω στὸ θωμὸ εἶναι ἔνα ἀπὸ τὰ συγχλονιστικὰ θεάματα ποὺ συναντᾶ κανεὶς σπάνια ἄθικτα στὰ σπήλαια, ὅπως στὸ σπήλαιο Κουταλᾶ τῆς Σεριφου.

Στὸ δάπεδο γύρω ἀπὸ τὸν βράχο πολλὰ μικρὰ ἀγγεῖα κολλημένα μὲ σταλαχτικὸ ὕλικό. Τὸ τμήμα μὲ τὸν θωμὸ εἶναι τὸ τελευταῖο τοῦ σπηλαίου καὶ συγχρόνως τὸ πῦρ σημαντικὸ καὶ ποὺ περιμένει τοὺς ἀρχαιολόγους καὶ τοὺς ἀνθρωπολόγους νὰ τὸ μελετήσουν ὀλοκληρωτικὰ.

Σ π η λ α ι ο γ έ ν ν ε σ ι ς : Τὸ σπήλαιο Κουταλᾶ εἶναι ὑπόγειος ποταμὸς ποὺ ἔχει διανοιγῆ ἐκ τῶν ἔσω πρὸς τὰ ἔξω. Ἀπὸ τὴν φυσικὴ εἴσοδο τοῦ σπηλαίου πρέπει νὰ ἐξήρχετο σεβαστὴ ποσότης νεροῦ.

Δ ι α σ τ ά σ ε ι ς : Τὸ σπήλαιο ἔχει μῆκος σὲ εὐθεία γραμμὴ 75 μ. Τὸ μεγαλύτερο πλάτος του εἶναι 22 μ. καὶ τὸ ὑψηλότερο σημεῖο τῆς ὀροφῆς του 4,5 μ. Τὸ σπήλαιο καταλαμβάνει ἕκτασι 670 τετραγωνικῶν μέτρων.

Β ι ο σ π η λ α ι ο λ ο γ ί α : Δὲν πραγματοποιήθηκε ἔρευνα γιὰ τὸν σκοπὸ αὐτό.

Π α λ α ι ο γ τ ο λ ο γ ί α : Ὁ καθηγητὴς Πανεπιστημίου κ. Γεώργιος Καννέλης ἀνέφερε ὅτι στὴν περιοχὴ αὐτὴ τοῦ κόλπου Κουταλᾶ ἔχουν βρεθεῖ ἀπολιθωμένα ὅσα προϊστορικὸ ἔλεφαντος νάνου.

Ἄ γ θ ρ ω π ο λ ο γ ί α : Ἰδιαιτέρο ἐνδιαφέρον παρουσιάζουν τὰ ὅσα ποὺ βρίσκονται στοὺς δύο θωμοὺς καὶ μάλιστα ἐκεῖνα ποὺ εἶναι καμμένα καὶ καλυμμένα μὲ λιθωματικὸ ὕλικό. Ἀνέφερε ὁ πρόεδρος τῆς Σεριφου κ. Γ. Λιδάνιος ὅτι στὸ σημεῖο αὐτὸ τοῦ τεχνητοῦ σπηλαίου ποὺ συνδέεται μὲ τὸ φυσικὸ σπήλαιο εἶχε ἀποκαλυφθῆ σκελετὸς πολὺ ὑψηλοῦ ἀνθρώπου ποὺ ὅμως κατεστράφη ἀπὸ τοὺς πρώτους ἐπισκέπτες τοῦ σπηλαίου.

Ἄ ρ χ α ι ο λ ο γ ί α : Τὸ σπήλαιο ἀρχαιολογικὰ ἔχει μελετήσῃ ὁ ἀρχαιολόγος κ. Χρ. Ντούμας καὶ σημειώσαμε ὅτι συνέλεξε κατὰ τὴν ἐπίσκεψί του στὸ σπήλαιο τὸ 1962 ἀγγεῖα τοῦ 2ου Π.Χ. αἰῶνος καὶ νόμισμα.

Σήμερα ὑπάρχει ἀκέραιο ἀγγεῖο κοντὰ στὴν μεγάλη λίμνη καὶ τὰ μικρὰ ἀγγεῖα ποὺ εἶναι κολλημένα στὸ δάπεδο μὲ τὸ λιθωματικὸ ὕλικό καθὼς καὶ τὰ ὑπολείμματα τῶν ἀγγείων καὶ τῶν πηλίνων πιάτων στοὺς δύο θωμοὺς.

Λ α ο γ ρ α φ ί α : Δὲν ὑπάρχουν θρύλοι καὶ παραδόσεις γιὰ τὸ σπήλαιο γιατί ἀποκαλύφθηκε πρὶν ἀπὸ 80 περίπου χρόνια τυχαῖα κατὰ τὴν διάρκεια τῶν ἐργασιῶν στὰ μεταλλεῖα καὶ δὲν ὑπῆρχε φυσικὴ εἴσοδος γιὰ νὰ γνωρίζουν καὶ νὰ ἐπισκέπτονται τὸ ἐσωτερικὸ του οἱ κάτοικοι τῆς Σεριφου. Εἶναι ἀπὸ τίς σπάνιες περιπτώσεις ποὺ μεταλλεῖα συνδέονται κατὰ τύχη μὲ φυσικὰ σπήλαια καὶ ἦρθε στὸ φῶς μεγάλου ἀρχαιολογικοῦ καὶ σπηλαιολογικοῦ ἐνδιαφέροντος σπήλαιο.

Τ ο υ ρ ι σ μ ό ς : Τὸ σπήλαιο Κουταλά τῆς γήσου Σερύφου θεωρεῖται γενικοῦ τουριστικοῦ ἐνδιαφέροντος γιὰ τοὺς κάτωθι κυρίους λόγους:

1. Γιὰ τὸν θαυμάσιο σταλαχτιτικό του διάκοσμο καὶ τὴν λίμνη του. Εἶναι δυνατὸν νὰ πραγματοποιηθοῦν διευθετήσεις 200 μ. τουριστικῶν διαδρόμων ἐντὸς τοῦ σπηλαίου, ἐὰν δὲ συνδιαστῆ καὶ μὲ τὴν διευθέτηση μικρῆς στοᾶς μεταλλεῖου ποῦ εἶναι πολλὲς στὴν περιοχή ἔχουμε καὶ ἓνα σύνδρομο τουριστικὸ στοιχεῖο.

2. Γιὰ τοὺς βωμοὺς μὲ τὸ ἀρχαιολογικὸ καὶ τὸ ἀνθρωπολογικὸ ἐνδιαφέρον.

3. Γιατὶ εἶναι τὸ καλῦτερο καὶ τὸ πιὸ ἐνδιαφέρον σπήλαιο ἀπὸ τὰ τρία ποῦ εἶναι γνωστὰ στὸ νησί τῆς Σερύφου.

4. Σύνδρομο τουριστικὰ στοιχεῖα εἶναι οἱ φυσικὲς καλλονές τοῦ νησιοῦ, οἱ φιλόξενοι κάτοικοι καὶ ἡ ἀπολαυστικὴ θάλασσα καὶ ἀμμουδιά τοῦ κόλπου Κουταλάδου καὶ τὸ σπήλαιο.

Ἡ διευθέτηση καὶ τουριστικὴ ἀξιοποίηση τοῦ σπηλαίου Κουταλά θὰ προσφέρῃ σημαντικὰ οἰκονομικὰ ὀφέλη στὸν τουρισμὸ τοῦ τόσο γραφικοῦ αἰγαίοπελαγίτικου νησιοῦ τῆς Σερύφου. Ἡ ἀξιοποίηση τοῦ σπηλαίου Κουταλά θεωρεῖται ἀναγκαῖα γιὰτὶ δὲν χρειάζεται καὶ μεγάλο κονδύλι γιὰ τὴν ἐσωτερικὴ του διευθέτηση.

Β ι β λ ι ο γ ρ α φ ί α :

1. Ἄγιος Πύρρος Ἡμερολόγιον Σκόκου 1899, σελ. 366.
2. Τ. Εὐαγγελίδης, Ἡ Νῆσος Σέριφος 1.909 σελ. 77.
3. Α.Ε. Γραμματικοῦ, Μέχρι Σερύφου 1893.
4. Ἐφημερίς ΚΥΚΛΑΔΙΚΟ ΦΩΣ, ἀριθ. 159, Μάιος 1962.
5. Ἐφημερίς ΚΥΚΛΑΔΙΚΟ ΦΩΣ, ἀριθ. 161, Ἰούλιος 1962.

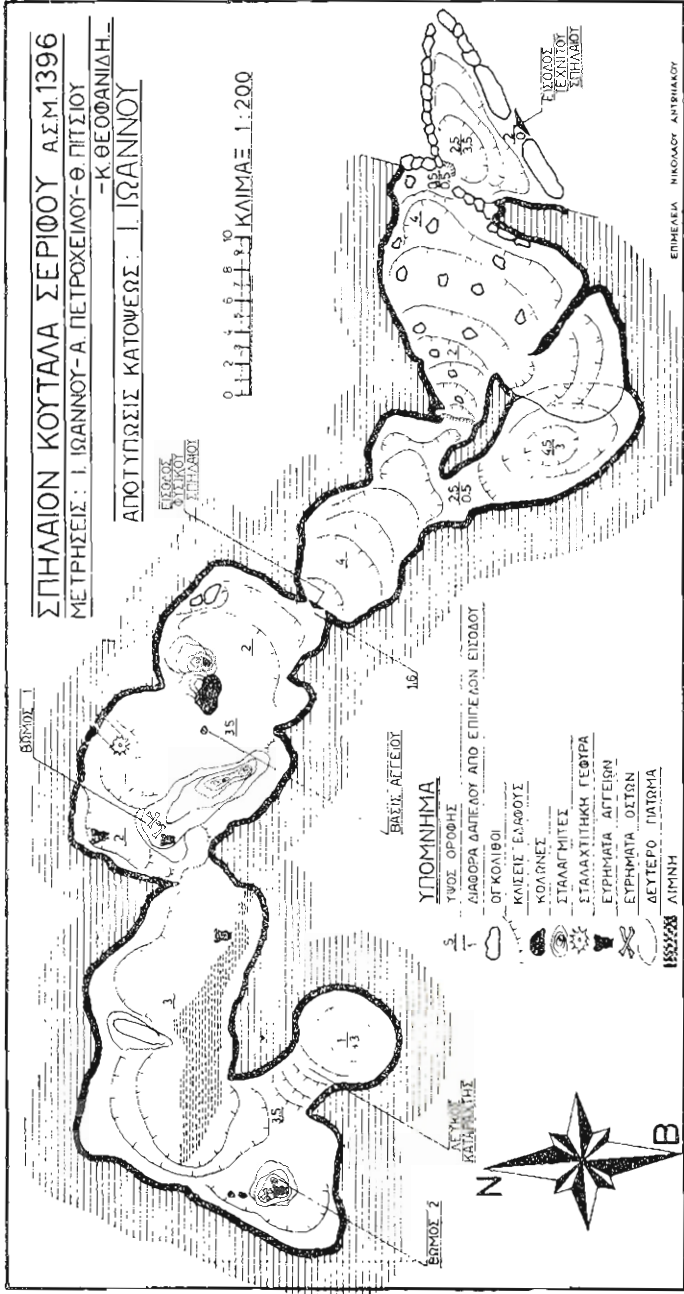
R E S U M E

Cave of Coutala island of Serifos

Registration Number of the Greek Speleological Soc. 1936

By John Joannou

The cave of Coutala is located in the homonymous gulf of the Island of Serifos in Cyclades. It presents a general touristic interest, due to its spectacular decoration, as it includes two aithras. Its length in a straight line is 75 m. Its width goes up to 22 m. and the highest point of its deck is 4,5 m. The cave covers a surface of 670 m².



ΕΠΙΧΕΙΡΗΣΙΑ ΜΗΝΟΥΔΩΝ ΑΝΤΙΦΙΛΑΧΟΥ