

ΣΠΗΛΛΑΙΟΝ « Π Α Π Α Ν Ι Κ Ο Λ Η Σ » ΜΕΓΑΝΗΣΙΟΥ ΛΕΥΚΑΔΟΣ

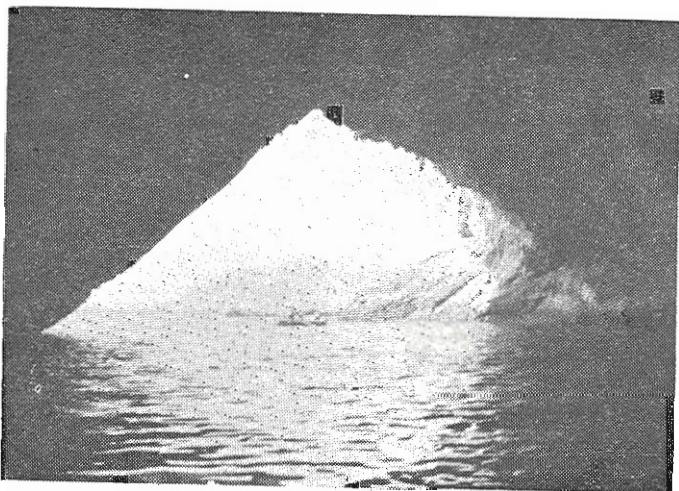
Ἄρ. Σπ. Μητρ. 2108

Ἰπὸ Ἄννας Πετροχείλου

Τὸ σπήλαιον ἐξηρενήθη ἐκτολῆ ΕΣΣΕ χορηγία ΕΟΤ τὸν Σεπτέμβριον τοῦ 1969 ὑπὲρ τὴν ἀρχηγίαν τῆς γραφούτσῃς καὶ τῶν κ.κ. Λ. Ἀντωνάκου καὶ Κ. Μερδενισιάνου μελῶν τῆς ΕΣΣΕ

Π ρ ο σ π έ λ α σ ι ε ς : Ἡ προσπέλασις τοῦ γίνεται ἀπὸ τὸ χωρίον Νυδρι Λευκάδος διὰ θενζινοπλοίων.

Τ ὀ σ π ή λ α ι ο ν : Ἡ εἴσοδος τοῦ σπηλαίου διαστάσεων 60X20 μ. εἶναι διανοιγμένη ἐντὸς ἀσβεστολίθου μεταμορφωμένου εἰς μάρμαρον. Ὅγκλιθοι εὐρισκόμενοι πρὸς τὰ ἀριστερὰ τῶν εἰσερχομένων μαρτυροῦν τὴν κατάπτωσιν τμήματος τῆς εἰς αὐτὸ τὸ σημεῖον. Ἐκ πρώτης ὄψεως ἀμέσως ἐντυπωσιάζει ἐκ τοῦ μεγέθους τῆς, κυρίως ὅμως ἐκ τοῦ διακόσμου τοῦ ἀριστεροῦ τμήματός τῆς ἐκτεινομένου καὶ εἰς ξηρὸν τοιοῦτον. Πελώριοι στυλοὶ ἀπὸ σταλακτιτικὴν ὕλην ἔχουν σχηματίσει τοῖχον, πὺ χωρίζει τὴν ἀρχὴν τοῦ ξηροῦ τμήματος εἰς δύο. Τὸ μικρὸν σχετικῶς κενὸν τοῦ ξηροῦ τμήματος ἐν συγκρίσει μὲ τὸ τεράστιον τῆς εἰσόδου τοῦ σπηλαίου δίδει τὴν ἐντύπωσιν παραθύρου, πὺ προσθέτει γραφικότητα εἰς τὸ σύνολον.



Ἡ εἴσοδος ἐκ τῶν ἔσω πρὸς τὰ ἔξω.

φωτ. Ἄννας Πετροχείλου

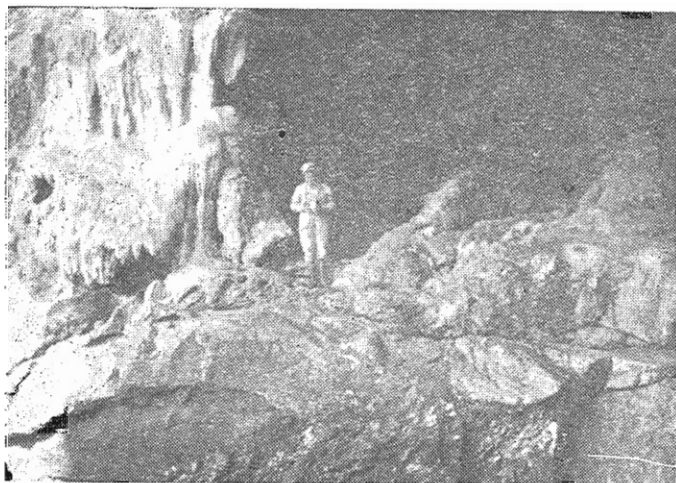
Ἀκολουθεῖ τὸ κοίλωμα τοῦ σπηλαίου μὲ στροφὴν πρὸς τὰ δεξιὰ —ἐκ τοῦ λόγου τούτου ἦτο ἀσφαλὲς κρησφύγετον— εἰς μῆκος 120 μ. X πλ. 60 μ. μειούμενον συνεχῶς. Πρὸς τὸ τέλος τὸ πλάτος του ἀνέρχεται εἰς 23 μ. Ἡ ὄροφὴ του ἐνῶ εἰς τὴν εἴσοδον ἔχει ὕψος 20 μ. εἰς τὸ κέντρον του φθάνει τὰ 30 μ. διὰ νὰ καταλήξῃ εἰς τὸ τέλος εἰς 20 μ. καὶ πάλιν. Τὸ ἀρκετὸν βάθος τῶν ὑδάτων παρὰ τὸ

κέντρον τῆς εἰσόδου μειοῦται συνεχῶς εἰς τὸ ἐσωτερικόν, καταλήγον εἰς ξηρὸν τμήμα μήκους 10 μ. καλυμμένο με παχὺ στρώμα χαλίκων καὶ ἄμμου.

Ἡ ἐντυπωσιακὴ ὄψις, ποὺ παρουσιάζει τὸ σπήλαιον ἐκ τῶν ἔσω πρὸς τὰ ἔξω εἶναι ἀσύλληπτη.

Εὐρίσκεται εἰς τὴν Νοτίαν πλευρὰ τῆς νήσου Μεγανησίου Λευκάδος. Εἶναι ἐνάλιον καὶ ὑπάγεται εἰς τὴν Κοινότητα Σπαρτοχωρίου Μεγανησίου.

Ἰστορικόν : Τὸ σπήλαιον ἦτο γνωστὸν ἀπὸ ἀρχαιστάτων χρόνων. Εἰς πολλὰς περιπτώσεις ἐχρησιμοποιήθη ὡς ἀσφαλὲς καταφύγιον κυνδινούντων βενζινοπλοίων καὶ ἰστιοφόρων λόγῳ τοῦ μεγέθους του. Ὅμως τὸν σπουδαιότερον ρόλον ἔπαιξε κατὰ τὸν τελευταῖον παγκόσμιον πόλεμον, ὅποτε ἐχρησιμοποιήθη ὡς ὄρμητήριο τοῦ ὑποβρυχίου «Παπανικολῆς», εἰς τὸ ὅποιον ὀφείλει καὶ τὸ ὄνομά του. Εἰς αὐτὸ ἦτο κρυμμένο καὶ τὸ Ἑλληνικὸν ὑποβρύχισι, ποὺ κατέστρεψε κατὰ τὴν διάβασιν των τὰ 5 Γερμανικὰ πλοῖα με 12.000 ἄνδρας (ἐσώθησαν μόνον 600), ποὺ κατηυθύνοντο ἀπὸ Πάτρας εἰς Αἴγυπτον πρὸς ἐπίσχυσιν τοῦ Ράιμλ.



Διάκοσμος ἀριστερὰ τῆς εἰσόδου.

φωτ. Κ. Μερδενισιάνου

Σπηλαιολογίαι : Τὸ σπήλαιον διηνοίχθη διὰ διαβρώσεως καὶ ἐκ τῆς ὀροφῆς καὶ ἐκ τῆς θαλάσσης. Ἡ ὀροφή του, ἄλλοτε χαμηλοτέρα, ὑπέστη κατακρήμνισιν εἰς ὅλην τὴν ἔκτασιν, περισσότερον ὅμως εἰς τὸ κέντρον τῆς, ἔπου καὶ τὸ ὑψηλότερον τμήμα τῆς. Ὅγκόλιθοι εἰς τὸ σημεῖον αὐτὸ ὑπὲρ τὴν ἐπιφανείαν τῆς θαλάσσης μαρτυροῦν τὴν ἀνωτέρω ἐξέλιξιν.

Διαστάσεις : Τὸ σπήλαιον ἐκτείνεται ἐκ Δ. πρὸς Α. εἰς κατ' εὐθείαν γραμμὴν μήκος 120 μ. Τὸ μεγαλύτερον πλάτος του ἀνέρχεται εἰς 60 μ. Τὸ μεγαλύτερον ὕψος του εἰς 30 μ. Καταλαμβάνει ἔκτασιν 3.800 τετρ. μέτρων.

Μετεωρολογία : Ἡ θερμοκρασία εἰς τὸ τέλος τοῦ σπηλαίου κατὰ τὸν μῆνα Σεπτέμβριον ἀνέρχεται εἰς 18 βαθμ. Κελσίου. Ἡ ὕγρασία του εἰς 100%.

Γ ο υ ρ ι σ μ ό ς : Τὸ σπήλαιον «Παπανικολῆς» ἐχαρακτηρίσθη ὡς μεγάλου διεθνoῦς τουριστικοῦ ἐνδιαφέροντος διότι:

1) Εἶναι τὸ μεγαλύτερον μέχρι σήμερον ἐνάλιον εἰς ὅλον τὸ κόσμον μὲ πανύψηλην ἑροφήν.

2) Εὐρίσκεται εἰς τοποθεσίαν γραφικιστάτην, μὲ οὐνεϊρώδη διαδρομὴν ἀπὸ τῆς Νυδρὶ πρὸς αὐτὴ διὰ βενζινοπλοίου —ἀπόστασις 7 μίλια— διὰ μέσου καταπρασιῶν νησίδων καὶ ἀκτῶν τῆς Λευκάδος καὶ τοῦ Μεγανησίου, ἀφαντάστου ὠραιότητος.

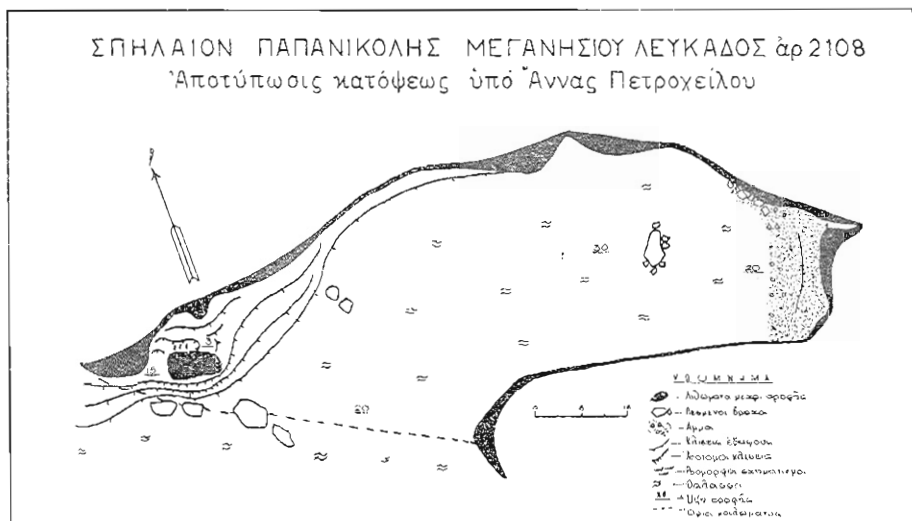
3) Εἶναι ἐγυπτωσιακὸν καὶ ἐκ τῶν ἔξω, ἀλλὰ κυρίως ἐκ τῶν ἔσω γοητεῦσιν καὶ τὸν πλέον ἀπαιτητικὸν ἐπισκέπτην.

4) Συνδέεται μὲ τὴν ἱστορίαν τῆς Ἑλλάδος κατὰ τὸν τελευταῖον Παγκόσμιον πόλεμον.

5) Εὐρίσκεται ἐπὶ τῆς θαυμασίας νησίδος Μεγανήσι μὲ ἀξιόλογα σύνδρομα τουριστικὰ στοιχεῖα ὅπως: Ὁ γραφικὸς κόλπος Βαθὴ μὲ τὸν λιμένα τοῦ Σπαρτοχωρίου, τὸ σπήλαιον Δαμιόνων κοντὰ σ' αὐτόν, τὸ δεσπόζον χωρίον Σπαρτοχωρίου μὲ τὰ κατακάθαρα σπίτια καὶ τὰ γραφικὰ δρομάκια του κλπ. κλπ.

6) Προσφέρει θαυμασίαν διαδρομὴν μὲ βενζινοπλοῖον, ἢ αὐτοκίνητον, ἀπὸ τῆς Λευκάδας ἕως τὸ ὠραιότατον χωρίον Νυδρὶ μὲ ἀξιολόγους φυσικὰς καλονάς.

7) Δὲν ἀπαιτεῖται: δαπάνη πρὸς τουριστικὴν ἀξιοποίησίν του, παρὰ μόνον προβολὴ καὶ συγκοινωνιακὴ ὀργάνωσις, πρὸς ὄφελος τῶν κατοίκων τῆς Λευκάδος καὶ τοῦ Μεγανησίου καὶ γενικώτερον τῆς ἐθνικῆς οἰκονομίας.



Grotte «Papanicolis» à Meganisi, Ste Maure, No 2108

Par Anne Petrochilos.

Elle se trouve à la côte sud de l'île Meganisi près de Leucas (Ste Maure), une grotte marine très remarquable aux dimensions 120 X 60 X 30 mètres à une décoration admirable à gauche de son entrée majestique. Pendant la dixième grotte mondiale elle a servi comme refuge au sous marin grec «Papanicolis» auquel elle doit son nom