

Σ Π Η Λ Α Ι Ο Ν

ΕΡΜΟΥ ἢ «ΠΑΝΟΣ» ἢ «ΑΠΟΛΛΩΝΟΣ» ἢ «ΤΡΟΥΠΑ»

ΚΥΛΛΗΝΗΣ (ΖΗΡΕΙΑΣ)

Ἄρ. Σπ. Μητρώου 311

Ἰὺπό Ἄνας Πετροχειλοῦ

Θέσις: Εὐρίσκειται στὸ ἀνώτατον σημεῖον τῆς Ἀνατολικῆς πλαγιᾶς τοῦ βουνοῦ «Πουλιῶ Ὀχος» εἰς ὕψος ὠ.ἔ. θαλάσσης 1700 μ. Καταλήγει στὴν κοιλάδα Φλαμπουρίτσα, ἣ ὁποία ἀρχίζει ἀπὸ τὸ Ὀροπέδιον τῆς Ζήρειας, ὅπου πηγὴ καὶ τὸ Ἴον Ὀρειβατικὸν καταφύγιον. Ὑπάγεται εἰς τὴν Κοινότητα Τρικάλων Κορινθίας.

Προσπέλασις: Τὸ χωρίον Τρίκαλα (ὕψ. 1050 μ.) συνδέεται μετὰ τοῦ Ξυλοκάστρου δι' ἀμαξιτῆς ἀσφαλτοστρώτου ὁδοῦ 33 χλμ., ὅπου καὶ τερματίζει. Ἐν συνεχείᾳ ἡμιονικὴ ὁδὸς ὁδηγεῖ μέχρι τὸ Ὀροπέδιον Ζήρειας (ὕψ. 1520 μ.). Διάρκεια διαδρομῆς 2 ὥραι. Ἡ προσπέλασις μέχρι τὸ σπήλαιον συνεχίζεται ἐπὶ πλαγιῶν πολὺ ἀνηφορικῶν ἐπὶ 40' τῆς ὥρας.

Ἱστορικόν: Τὸ σπήλαιον ἦτο γνωστὸν ἀπὸ ἀρχαιοτάτων χρόνων. Μέχρι σήμερον τὸ ἔχουν ἐπισκεφθῆ πολλοὶ ξένοι καὶ Ἑλληνες περιγράφαντες τὰς ἐντυπώσεις των. Μεταξὺ αὐτῶν καὶ μέλη τοῦ Ἑλλ. Ὀρ. Συνδέσμου χωρὶς ὅμως νὰ ἔχη πραγματοποιηθῆ συστηματικὴ ἐξερεύνησις καὶ μελέτη αὐτοῦ.

Διὰ τὸν ἀνωτέρω σκοπὸν, ἐνδιεφέρθη κατὰ πρῶτον ἡ Ἐνωσις τῶν ἐν Ἀθήναις Κορινθίων καὶ ἐν συνεχείᾳ ὁ Σύλλογος τῶν ἐν Ἀθήναις Ξυλοκαστριῶν, οἱ ὅποιοι ἀπὸ κοινοῦ καὶ κατόπιν ἐπανειλημμένων ἐπαφῶν μετὰ τῆς γραφούσης, ἐνέκριναν πίστωσιν πρὸς κάλυψιν μετακινήσεως, διαμονῆς κλπ. δαπανῶν τοῦ σπηλαιολογικοῦ κλιμακίου τῆς Ε.Σ.Ε., τὸ ὁποῖον ἀπετέλεσαν: Ἀρχηγὸς Ἄνα Πετροχειλοῦ. Μέλη: Ι. Γκουρβέλου, Μ. Γκουρβέλου, Γ. Δηλαρᾶς, Ι. Ἰωάννου, Θ. Πίτσιος. Ἡ ἐξερεύνησις ἐπραγματοποιήθη χορηγία τῆς Ἐνώσεως τῶν ἐν Ἀθήναις Κορινθίων, ἐντολῇ Ε.Σ.Ε., τὸν Ὀκτώβριον τοῦ 1971.

Μυθολογία: Ὁ Ζεὺς καὶ ἡ Ὀρειὰς Νύμφη Μαῖα, κόρη τοῦ Ἀτλαντος καὶ ἡ πρεσβυτέρα τῶν Πλειάδων, τῶν Νυμφῶν τῶν βροχερῶν νεφῶν, ἀπὸ τοὺς κόλπους τῶν ὁποίων ἐξῆρχοντο οἱ ἀνεμοὶ, διὰ νὰ μὴ γίνουιν ἀντιληπτοὶ ἀπὸ τῆ θεᾶ Ἥρα, ἐξέλεξαν τὸ σπήλαιον τῆς Ζήρειας γιὰ τὴν ἐρωτικὴ των ἐπαφὴν. Καρπὸς τῶν ἐρώτων των ἦτο ὁ Ἑρμῆς, ὁ ὁποῖος —κατὰ τὴν μυθολογίαν— ἐγεννήθη εἰς τὸ ἀνωτέρω σπήλαιον.

Αἱ ἱκανότητες κλοπῆς τοῦ Ἑρμοῦ ἤρχισαν ἀμέσως μετὰ τὴν γέννησίν του. Ἀναφέρεται ὅτι βρέφος ἀκόμα ἔκλεψε τοὺς βόας τοῦ Ἀπόλλωνος.

Ὁ Πausanias ἀναφέρει ὅτι εἰς τὴν περιοχὴν τοῦ σπηλαίου ὑπῆρχε ναὸς τοῦ Ἀπόλλωνος.

Περιοχή: Ἡ περιοχή τοῦ σπηλαίου εἶναι ἀπόκρημνος, μὲ θαυμασίαν θέαν πρὸς τὴν κοιλάδα Φλαμπουρίτσα. Περιστοιχίζεται ἀπὸ δάση ἐλάτων καὶ ρομπόλων (ὄρεινὴ πεύκη). Εἰς ἀπόστασιν 15' ἀπὸ τὴν εἴσοδόν του, πρὸς τὰ ἀνάντι, εὐρίσκεται ἡ πηγὴ Φλαμπουρίτσα καὶ εἰς ἀπόστασιν 30' τὰ δύο ὄρειθατικὰ καταφύγια, πρὸς διαφορετικὰς κατευθύνσεις. Ἐπίσης ἄλλη πηγὴ μὲ ἄφθονο νερὸ εὐρίσκεται εἰς τὸ ὄροπέδιον Ζήρειας πλησίον τοῦ Πρώτου Ὀρειθατικοῦ Καταφυγίου.



Τὸ ἐξερευνητικὸ κλιμάκι εἰς τὴν εἴσοδον τοῦ σπηλαίου.

Φωτ. "Αννας Πετροχείλου

Τὸ σπήλαιον: Ἡ εἴσοδος τοῦ σπηλαίου ἀψιδωτοῦ σχήματος ἔχει διαστάσεις: πλάτος 1,6 μ. X 3 μ. ὕψος.

Ἀκολουθεῖ διάδρομος πολὺ κατηφορικὸς (μῆκος, πλάτος, ὕψος) 3,5 X 3 X 3 καὶ ἐν συνεχείᾳ θάλαμος, ἐπίσης ἀρκετὰ κατηφορικὸς, διαστ. 9 X 11 X 3,5, ὁ ὁποῖος χωρίζεται κατὰ τὸ ἥμισυ εἰς δύο, ἀπὸ σειρὰν ὀγκολίθων ἀποσπασθέντων ἐκ τῆς ὄροφης.

Πρὸς τὸ τέλος του —ἀριστερὰ τῶν ὀγκολίθων— διανοίγεται εἴσοδος, 1 X 1 μ., πὺ δὴ γεῖ εἰς τὸν Δεύτερον θάλαμον διαστάσ. 4,7 X 6 X 3, ἐπίσης κατηφορικόν. Ἀριστερὰ τῆς πρώτης εἰσόδου, πρὸς τὸ τέλος τοῦ ἀριστεροῦ τοίχου τοῦ Πρώτου θαλάμου, διανοίγεται ἄλλη εἴσοδος μὲ ἀπότομον κατάβασιν, ἡ ὁποία ὀδηγεῖ εἰς τὸν Τρίτον καὶ Μεγαλύτερον θάλαμον τοῦ σπηλαίου. Εἰς αὐτὸν ὀδηγεῖ καὶ ἡ διάβασις, πὺ εὐρίσκεται πρὸς τὸ τέλος τοῦ Δευτέρου θαλάμου, μεταξὺ ὀγκώδους σταλαγμίτου, πρὸς τὰ δεξιὰ, καὶ ὀγκολίθου πρὸς τὰ ἀριστερὰ. Ὁ Μεγάλος θάλα-

μος ἔχει διαστάσεις: 30 X 16 X 3,5 — 10 μ. Ὀλόκληρον τὸ πολὺ ἐπικλινές ἔδαφος τοῦ εἶναι καλυμμένον μὲ ὀγκολίθους ἀποσπασθέντας ἐκ τῆς ὀροφῆς. Ὁ διάκοσμος τῆς ὀροφῆς καὶ τῶν τοίχων τοῦ εἶναι ὠραιότατος καὶ καλυμμένος μὲ σπηλαιόγαλα (εἶδος σταλακτικῆς λευκῆς καὶ ὕδαρᾶς ὕλης) ποῦ ἐντυπωσιάζει μὲ τὴν λευκότητά της. Μὲ τὴν ἴδιαν ὕλην εἶναι καλυμμένος καὶ ὁ πλουσιώτατος διάκοσμος τοῦ θαλαμίσκου, ποῦ εὐρίσκεται εἰς τὴν ἀρχὴν τοῦ δεξιοῦ τοίχου τοῦ διαστάσ.: 6,5 X 7,5 X 1,5. Ὁ θαλαμίσκος χωρίζεται εἰς τρεῖς μικροτέρους θαλάμους ἀπὸ δύο παραλλήλους σειρὰς στύλων καὶ σταλαγμιτῶν μὲ ὠραιότατα συμπλέγματα.

Εἰς ἀπόστασιν 13 μ. περ. ἀπὸ τὸν πρῶτον θαλαμίσκον διανοίγεται, εἰς τὸν ἴδιον τοῖχον καὶ δεύτερος θαλαμίσκος, ἐπίσης μὲ σπηλαιόγαλα καὶ λιμούλα μεταξὺ τεσσάρων στύλων, διαστάσεων 7 X 4 X 1,5 μ.

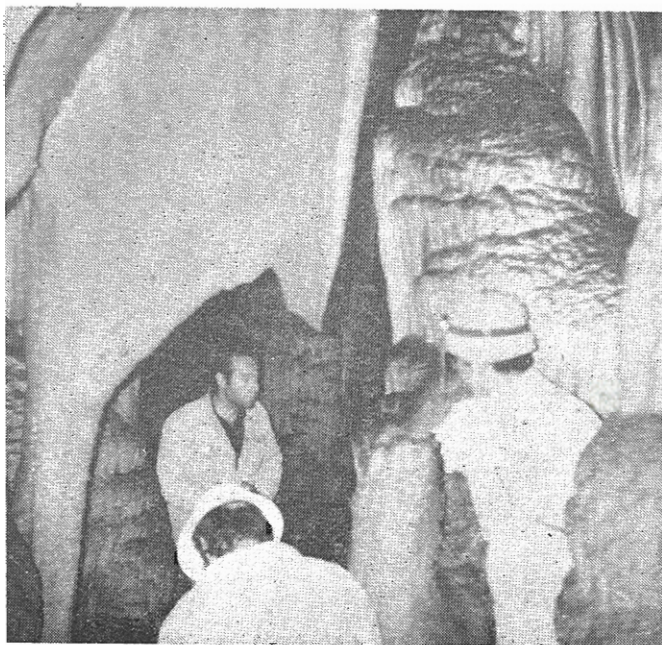
Τὸ πλάτος τοῦ Μεγάλου θαλάμου, πρὸς τὸ τέλος τοῦ, περιορίζεται εἰς 11 μ. Ἐδῶ τόσον οἱ τοῖχοι τοῦ, ὅσον καὶ ἡ ὀροφή τοῦ ἔχουν θαυμάσιον διάκοσμον κατὰ τὸ πλεῖστον καλυμμένον μὲ σπηλαιόγαλα.

Εἰς τὸν ἀριστερόν τοῦ τοίχου καὶ εἰς ὕψος 5 μ. περ., διανοίγεται θάλαμος διαστάσ. 3 X 3,5 X 5 μ. μὲ ὀνειρώδη διάκοσμον, ἐνῶ ἡ συνέχισις τοῦ Μεγάλου Θαλάμου διακόπτεται ἀπὸ σειρὰν μεγάλων σταλαγμιτῶν καὶ στύλων, ποῦ σχηματίζουν τοῖχον. Πρὸς τὰς δύο πλευράς των ὑπάρχουν κενά, διὰ μέσου τῶν ὁποίων πραγματοποιεῖται ἡ διεῖσδυσις πρὸς τοὺς ἄλλους θαλάμους τοῦ σπηλαιίου.

Ἀκολουθεῖ ὁ 4ος θάλαμος διαστάσ. 14 X 12 X 6 — 14 μ., ὁ ὁποῖος χωρίζεται εἰς τρία παράλληλα τμήματα, (δύο διαδρόμους κατ' ἀρχὴν, καὶ ἓνα θάλαμον εἰς τὸ τέλος), ἀπὸ δύο κυρίως παραλλήλους σειρὰς ὀγκωδῶν στύλων καὶ σταλαγμιτῶν. Αἱ διαβάσεις πρὸς τοὺς διαδρόμους καὶ τὸν θάλαμον εἶναι πολὺ ἀπότομοι, ὀλισθηραὶ καὶ ἐπικίνδυνοι. Ἡ πρόσδοσις των ἐπιτυγχάνεται ἐκ τῆς δεξιᾶς των πλευρᾶς, ἐνῶ πρὸς τὴν ἀριστεράν των πλευρᾶν ἀνοίγματα μὲ κατακορύφους πτώσεις ὀδηγοῦν εἰς χαμηλότερα ἐπίπεδα. Τὸ τελευταῖον τμήμα τοῦ, θάλαμος, ἔχει δάπεδον πολὺ ἐπικλινές ἐκ δεξιῶν πρὸς τὰ ἀριστερά. Πρὸς τὸ τέλος τοῦ καὶ εἰς ὕψος 2,5 μ. διανοίγεται ἄλλος θάλαμος —τύπου ἐξώστου— διαστάσ. 4,5 X 3,5 X 3 μ. μὲ πλούσιον διάκοσμον ἀπὸ σταλακτίτας, σταλαγμίτας καὶ στύλους. Ἡ ὀροφή καὶ τῶν τριῶν τμημάτων τοῦ ἀνωτέρω θαλάμου, εἶναι καλυμμένη μὲ ὑπερμεγέθεις σταλακτίτας πολυχρώμους, ποῦ ἐν συνδυασμῷ μὲ τὸν σταλαγμιτικὸν διάκοσμόν τοῦ παρουσιάζουν ἀσύλληπτον θέαμα ἀπὸ τὸν Τρίτον Μεγάλον θάλαμον. Οἱ πολυχρωμοὶ καταρράκται, ποῦ ἔχουν ἀναπτυχθῆ στούς τοίχους τοῦ συμπληρῶνουν τὸν θαυμάσιον διάκοσμόν τοῦ.

Πρὸς τὴν ἀρχὴν τοῦ ἀριστεροῦ τοίχου τοῦ εἰς τὸ χαμηλότατο σημεῖον τοῦ θαλάμου, διανοίγεται στενὴ καὶ χαμηλὴ διάβασις μήκους 2,6 μ., ἡ ὁποία καταλήγει εἰς θαλαμίσκον διαστάσ. 5 X 5 X 2,5 πολὺ κατηφορικὸν ἐξ ἀριστερῶν πρὸς τὰ δεξιὰ. Κατὰ μῆκος τοῦ ἀριστεροῦ τμήματός τοῦ, ἔχουν ἀναπτυχθῆ εἰς ὕψηλότερον ἐπίπεδον μικροὶ στυλοὶ. Εἰς τὴν ἀρχὴν τοῦ ἀριστεροῦ τοίχου τοῦ —πρὸς τὴν ὀροφήν— ὑπάρχει ἀνοῖγμα, ποῦ τὸν συνδέει μὲ τοὺς διαδρόμους τοῦ προηγουμένου θαλάμου, ὅπως ἤδη ἀνεφέρθη.

Μετά από περιωρισμένου πλάτους διαβάσεις ἐξ αἰτίας σταλαγματικοῦ διακόσμου, ἀρχίζει ὁ Πέμπτος θάλαμος, μὲ ἀπότομον κατάβασιν στὴν ἀρχὴν 3 μ. διαστάσ. 6,5 X 10,5 X 5 μ. Στῦλοι, σταλαγμίται καὶ σταλακτίται σὲ διάφορα μεγέθη καὶ χρώματα ἀποτελοῦν τὸν πλούσιον διάκοσμόν του. Πρὸς τὸν δεξιὸν τοῖχον του ὑπάρχει σπηλαιόγαλα. Εἰς ὄλον τὸ πλάτος τοῦ τέλους του καὶ πρὸς τὰ ἀριστερά, ἀπότομος πτώσις 4 μ. ὁδηγεῖ εἰς τὸν Ἑκτον ἐπίπεδον θάλαμον διαστάσεων 14 X 13 X 10 μ. Ὁ διάκοσμος αὐτοῦ τοῦ θαλάμου ὑπερβαίνει κάθε προσδοκίαν. Πανύφηλες καὶ πολὺ ὀγκώδεις κόκκινες κολῶνες, κατὰ σειράν, τὸν χωρίζουν κατὰ μῆκος εἰς δύο. Ἄλλες κατάλευκες θυμίζουσιν στύλους ἀρχαίου Ἑλληνικοῦ ρυθμοῦ.



**Μοναδικὸ στὸ εἶδος τοῦ παραπέτασμα καὶ ὀγκώδης
καὶ λύνα σχηματίζουσιν πόρτα.**

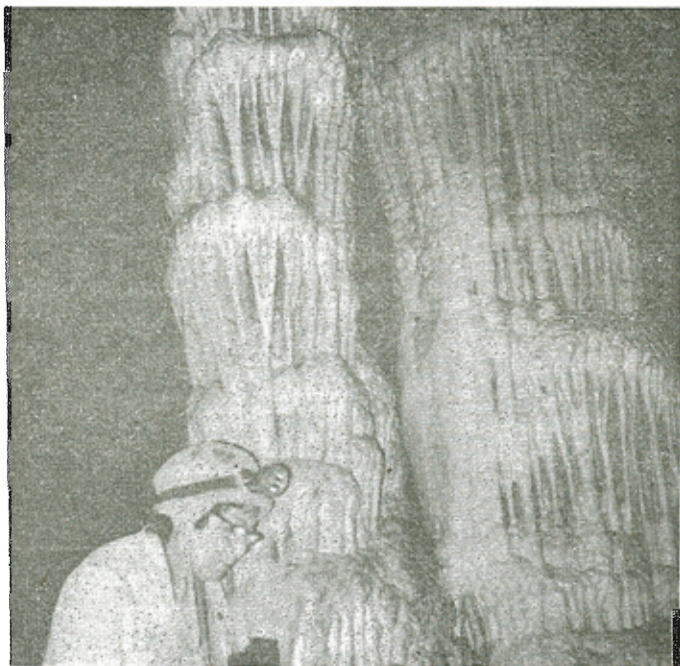
Φωτ. Ἄννας Πετροχειλοῦ

Παραπετασματοειδεῖς ὑπερμεγέθεις σταλακτίται εἰς πρωτότυπα σχήματα καὶ ἄλλοι λεπτοί, ἢ ὀγκώδεις, κρέμονται ἀπὸ τὴν πανύψηλον ὀροφήν του, στοὺς δὲ τοίχους ἔχουν σχηματισθῆ θαυμάσιοι πέτρινοι καταρράκται ἀπὸ σταλακτιτικὴν ὕλην.

Πρὸς τὸ τέλος τοῦ δύο σειρῶν ἀπὸ ὠραιστάτους στύλους τὸν χωρίζουν ἀπὸ τὸν ἐπόμενον πολὺ κατηφορικὸν Ἑβδομον θάλαμον διαστάσ. 3,5 X 6,5 X 4. Εἰς τὴν ἀρχὴν τοῦ δεξιοῦ τοῖχου του διανοίγεται θαλαμίσκος διαστάσ. 2 X 2 X 1, ἐνῶ πρὸς τὸ τέλος του, σειρὰ ἀπὸ στῦλον καὶ σταλαγμίτας τὸν χωρίζει ἀπὸ τὸν Ὀγδοον θάλαμον, ποῦ εὑρίσκεται μετὰ ἀπὸ 4 μέτρων ἀπότομον πτώσιν, εἰς ὄλον του τὸ πλάτος. Καὶ ἐδῶ ὁ διάκοσμος καλύπτεται ἀπὸ σπηλαιόγαλα. Αἱ διαστάσεις τοῦ Ὀγδοοῦ θαλάμου εἶναι 3,5 X 6 X 7 μ. Τὸ δάπεδόν του εἶναι σχεδὸν ἐπίπεδον. Πρὸς τὸν

δεξιόν του τοίχου, εις ὕψος 3,5 μ. περ., διανοίγεται ἐπικλινῆς θάλαμος διαστάσ. 9 X 4,5 X 2 μὲ λιθωματικὸν διάκοσμον καὶ λιμνούλαν πρὸς τὸ τέλος του, διαστ. 3,5 X 2,5 μ.

Πρὸς τὸ τέλος τοῦ 8ου θαλάμου διανοίγεται τὸ τελευταῖον τμήμα τοῦ σπηλαιίου. Ἐναι βαραθρῶδες μὲ διαστάσεις 6 X 4 X 14 καὶ ἀπότομον βάθος 12 μ. Πρὸς τὸ κατώτατον τμήμα του ὑπάρχει προσχωμένη καταδόθρα, ἀπὸ τὴν ὁποίαν ἐξέρχεται ψυχρὸς ἀὴρ σχηματίζων ρεῦμα. Οἱ τοῖχοι του εἶναι διακοσμημένοι μὲ σταλακτιτικὴν ὕλην, ἣ δὲ θεὰ πρὸς αὐτὸ προκαλεῖ τὸ δέος.



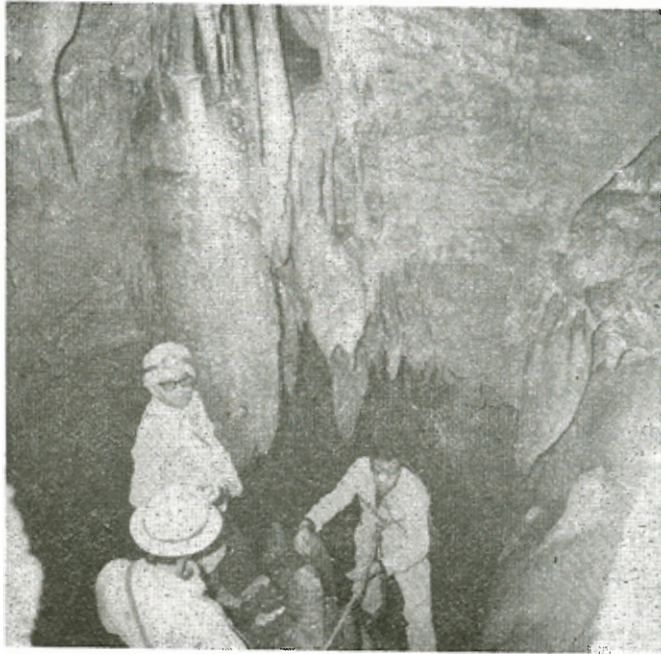
Κατάλευκοι καὶ πανύψηλοι κίονες.

Φωτ. Ἰωάν. Ἰωάννου

Σπηλαιολογίες : Τὸ σπήλαιον διηνοίχθη ἐντὸς ἀσβεστολίθου διὰ διαβρώσεως καὶ ἐν συνεχείᾳ διὰ πίεσεως μεγάλων ποσοτήτων ὀρμητικῶν ὑδάτων, ποὺ εἰσέδυσαν κυρίως ἀπὸ τὴν εἰσοδὸν του καὶ προοδευτικῶς ἀπὸ τὰς ὀροφὰς τῶν θαλάμων του. Πρόκειται περὶ διακλαδώσεως ὑπογείου χαιμάρρου, τοῦ ὁποῦ τὰ ὕδατα ἀφ' οὗ διήνοιξαν τὸ σπήλαιον διέφυγον διὰ τῆς προσχωμένης σήμερον καταδόθρας, ποὺ εὑρίσκεται εἰς τὸ χαμηλότερον τμήμα τοῦ βαράθρου, τοῦ εὑρισκομένου εἰς τὸ τέλος τοῦ σπηλαιίου. Μετὰ τὴν κένωσιν τοῦ σπηλαιίου ἀπὸ τὰ ὕδατα ἤρχισε ὁ διάκοσμός του. Ἐπειδὴ θμῶς ἢ ροῇ ὑδάτων ἐντὸς τοῦ σπηλαιίου ἐξακολουθοῦσε γὰ ὑπάρχει καὶ μετὰ τὴν κένωσίν του, ἀλλὰ εἰς πολὺ ὀλιγωτέρας ποσότητες, διτηρήθησαν ἐλεύθεραι διαδρομαὶ ὑδάτων εἰς ὠρισμένα τμήματα τοῦ σπηλαιίου, πρὸς διοχέτευσίν των εἰς τὴν καταδόθραν. Ἐκεῖ δηλαδὴ ὅπου ὑπάρχουν σήμερον ἀπώ-

τομοι πτώσεις. Ἡ στέρευσίς των ἐπῆλθε λόγω ἀλλαγῆς τῆς μορφολογίας τοῦ ἐδάφους.

Ὁ σχηματισμὸς σπηλαιογάλακτος εἰς ὠρισμένα τμήματα τοῦ σπηλαίου, ὀφείλεται εἰς εἰδικὰς κλιματολογικὰς συνθήκας, ποὺ ἐπιτρέπουν τὴν ὕδαρὰν διατήρησίν του. Τὸ σπηλαιογάλα μόλις ἐκτεθῆ εἰς τὸ ὑπαιθρον ἀμέσως ξηραίνεται. Τὸ εἰδικὸν βάρος του εἶναι πολὺ μικρότερον τοῦ εἰς ἴσον ὄγκον στερεοῦ λιθώματος. Αὐτὸ ὀφείλεται εἰς τὴν ἐξάτμισιν τοῦ ὕγρου τοῦ στοιχείου καὶ τῶν κενῶν, ποὺ δημιουργοῦνται ἐκ τῆς ἀνωτέρω αἰτίας.



Κατάβασις στὸ τελευταῖο βάραδρο.

Φωτ. Ἰωάν. Ἰωάννου

Διαστάσεις: Τὸ σπήλαιον ἐκτείνεται ἐκ Β.Α.Α. πρὸς Ν.Δ.Δ. εἰς κατ' εὐθείαν γραμμὴν μῆκος 93 μ. Τὸ μῆκος τῶν διαδρόμων του ἀνέρχεται εἰς 155 μ. Τὸ μῆκος διαδρόμων τουριστικῆς διαδρομῆς ἀνέρχεται εἰς 500 μ. περ. Καταλαμβάνει ἑκτασίαν 1.200 τετραγωνικῶν μέτρων.

Τουρισμὸς: Τὸ Σπήλαιον Ἑρμοῦ θεωρεῖται μεγάλου Διεθνoῦς Τουριστικοῦ ἐνδιαφέροντος διὰ τοὺς ἐξῆς λόγους:

1ον) Εἶναι εὐμέγεθες μὲ θαυμάσιον λιθωματικὸν διάκοσμον σπανίας μορφῆς (ἐκ σπηλαιογάλακτος).

2ον) Συγδέεται μὲ τὴν Ἀρχαίαν Ἑλληνικὴν Μυθολογίαν, ἡ ὁποία ἰδιαίτερος προσελκύει τοὺς ξένους ἐπισκέπτας.

3ον) Εἶναι τὸ μόνον εἰς τὴν Ἑλλάδα διανοιγμένον εἰς τόσον ὕψος (1700 μ. ὕ.ε. θαλάσσης) καὶ πολὺ πλησίον τῆς Πρωτευούσης.

4ον) Διότι εὑρίσκεται εἰς περίβλεπτον θέσιν καὶ πολὺ πλησίον εἰς Κέντρον θερινῶν καὶ χειμερινῶν σπῆρ (ὄρειθασίας, χιονοδρομιῶν) 30' ὥρας πεζῆ, ὅπως ἐπίσης πλησίον δύο πηγῶν.

5ον) Διότι ἤδη ἔχει χαραχθῆ ἀμαξιτὴ ὁδὸς ἀπὸ τὸ γραφικώτατον χωρίον Τρίκαλα ἕως τὸ ὄροπέδιον Ζήρειας (ἀπόστασις 2 ὥραι πεζῆ). Μετὰ τὴν διάνοξιν τῆς, θὰ ἀπαιτοῦνται ἐλάχιστα λεπτὰ διὰ τὴν ἀνωτέρω διαδρομὴν, ἣ ὁποία διασχίζει δάση ἐλάτων καὶ ὄρεινῆς πεύκης, ἀφαντάστου ὠραιότητος.

6ον) Διότι ἡ ἀπόστασις ἀπὸ τὸ ὄροπέδιον τῆς Ζήρειας μέχρι τὴν εἴσοδον τοῦ σπηλαίου εἶναι μικροτέρα τῶν 1.000 μ., ὁπότε ἡ διάνοξις ἀμαξιτῆς ὁδοῦ ἀπαιτεῖ ἐλάχιστας δαπάνας.

7ον) Ἀξιοποιούμενον θὰ βοηθήσῃ εἰς τὴν ἀύξησιν τῶν ἤδη πολυπληθῶν ἐπισκεπτῶν τόσον τοῦ θερέτρου Τρίκαλα ὅσον καὶ ὁλοκλήρου τῆς περιοχῆς. Παρὰ τὴν ἀνάγκην θὰ βοηθήσῃ εἰς τὴν βελτίωσιν τοῦ βιοτικῆ ἐπιπέδου τῶν κατοίκων τῶν ἀνωτέρω περιοχῶν καὶ γενικώτερον εἰς τὴν Ἑθνικὴν Οἰκονομίαν.

Βιβλιογραφία :

- Περιοδικὸν «Ἰλισσός», 1871, 4, 193 - 195.
Ἐφημερίς «Παλιγγενεσία», Ἀγούστου 1871.
«Ἐφημερίς τῶν Φιλομαθῶν», 1871 σελ. 24525.
«Ἐκδρομικά», Φεβρουάριος 1933 τεύχος 45 I. Σαρρῆ.
«Ἐκδρομικά», 1933 τεύχος 46 I. Ράπτη.
«Βουνό», ἀρ. 13 - 1935 σελ. 16 Σ. Ἀγγελοπούλου.
«Ἵπαιθρο», 1937 σελ. 142 - 145 Δ. Παπαδήμα.
Ἐλευθερουδάκη Ἐγκυκλοπαίδεια V - 848, IX - 21.
» Μακρῆ ΙΑ' - 562.
DUPRE: Παγκόσμιος Μυθολογία σελ. 46.

R E S U M E

Grotte d'Hermès ou Pan ou Apollon (Ziria) No 311

Par Anne Pétrouchilos

Elle se trouve au sommet des versants orientaux du mont « Pouliou Ochtos » (montagne Ziria) à un altitude de 1700 m. Elle est un aven en escalade, à beaucoup des salles décorées par des piliers très hauts et admirables stalactites en draperies. Quelques salles ont du gour.

D'après le mythologie grecque là est né Hermès Aussi le Pan (Faune) et Apollo y étaient adorés.

Ψηφιακή Βιβλιοθήκη Θεόφραστος - Τμήμα Γεωλογίας. Α.Π.Θ.

