

FRANCHTHI CAVE ΑΣΜ. 253
 MARION HOLLAND McALLISTER
 AFTER JACOBSEN (1969b, p.345, fig 2)
 REPRINTED WITH PERMISSION.

Τὸ Σπήλαιον «Κόκκινες Πέτρες»

Πετραλώνων (Χαλκιδικῆς)

Ἔγχο "Αννας Πετροχειλοῦ

Ἱστορικόν. Πέντε ἀποστολαὶ ἐπραγματοποιήθησαν μέχρι σήμερον εἰς τὸ σπήλαιον «Κόκκινες Πέτρες» τῶν Πετραλώνων (Χαλκιδικῆς).

Αἱ δύο πρῶται ἐπραγματοποιήθησαν τὸν Αὐγουστον καὶ Ὀκτώβριον 1959 ὑπὸ τοῦ γεωλόγου - σπηλαιολόγου Ἰωάννου Πετροχειλοῦ, ἐντολῆ καὶ χορηγείᾳ τοῦ Ἰνστιτούτου Γεωλογίας καὶ Ἐρευνῶν Ὑπεδάφους.

Κατὰ τὴν δευτέραν ἀποστολὴν ἔλαβε μέρος καὶ ἡ Κα "Αννα Πετροχειλοῦ, ἡ ὁποία ἠσχολήθη μετὰ τὴν χαρτογράφησιν καὶ τὴν τουριστικὴν μελέτην τοῦ μέχρι τότε γνωστοῦ τμήματος τοῦ σπηλαίου. (βλ. «Δελτίον Ε.Σ.Ε.» τ. 5ος τευχ. 5—6 Ἰαν. Ἰούν. 1960).

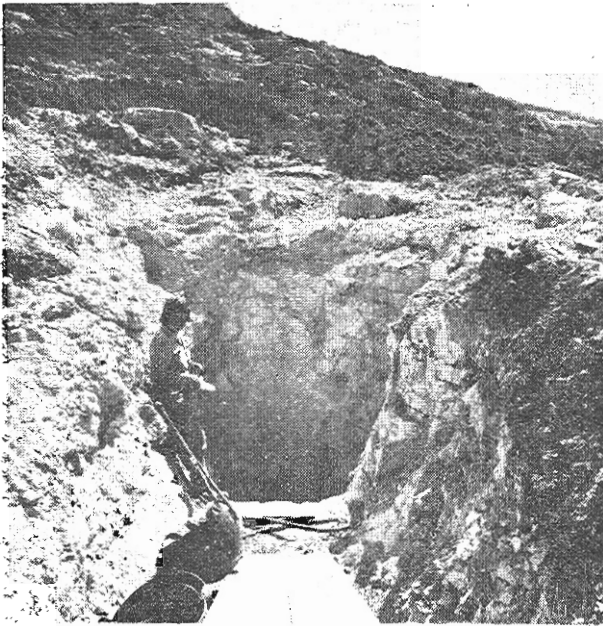
Ἡ τρίτη ἀποστολὴ ἐπραγματοποιήθη κατ' Αὐγουστον 1962 ἐντολῆ τῆς Ε.Σ.Ε. καὶ χορηγείᾳ τοῦ Ε.Ο.Τ. ὑπὸ τὴν ἀρχηγίαν τῆς Κας "Αννας Πετροχειλοῦ καὶ μετὰ συμμετοχὴν τοῦ σπηλαιολόγου κ.Ι. Ἰωάννου. Κατ' αὐτὴν ἐξερευνήθη καὶ ἐχαρτογραφήθη μέγα μέρος τοῦ νεοαποκαλυφθέντος τμήματος, εἰς τὸ ὁποῖον καὶ ἐνετοπίσθη τὸ σημεῖον τῆς παλαιᾶς εἰσόδου τοῦ σπηλαίου.

Ἡ τετάρτη ἀποστολὴ ἐγένετο κατὰ Δεκέμβριον 1963 ἐντολῆ τῆς Ε.Σ.Ε. καὶ χορηγείᾳ τοῦ Ε.Ο.Τ. ὑπὸ τὴν αὐτὴν, ὡς καὶ ἡ προηγουμένη, ἀρχηγίαν καὶ μετὰ συμμετοχὴν τῶν σπηλαιολόγων κ.κ. Δημ. Λιάγκου καὶ Ἰλ. Ἀποστολίδη (μελῶν τῆς Ε.Σ.Ε.). Κατ' αὐτὴν ἀπεπερατώθη ἡ ἐξερευνησις καὶ χαρτογραφήσις ἀπάντων τῶν μέχρι τότε γνωστῶν τμημάτων (βλ. «Δελτίον Ε.Σ.Ε.» τ. 7ος τευχ. 6)1964).

Ἐκ τῶν ἀνωτέρω ἐξερευνησέων διεπιστώθη ἡ μεγάλη τουριστικὴ ἀξία τοῦ σπηλαίου (μέγεθος, πλούσιος φυσικὸς διάκοσμος κτλ.) ὡς καὶ ἡ ἀνυπολόγιστος ἐπιστημονικὴ ἀξία αὐτοῦ, τοῦτο δὲ λόγῳ τῆς ἀνευρέσεως τῶν ἰχνῶν προϊστορικῶν ζῶων (ὀδόντες, ὀστά καὶ κόπρانا θηλαστικῶν ἐν ἀπολιθωμένη καταστάσει ὡς καὶ κρανίον πρωτογόνου ἀνθρώπου).

Ἐπὶ τῶν ἀνωτέρω ἐγένετο ἀνακοίνωσις ὑπὸ τῆς Κας "Αννας Πετροχειλοῦ, κατὰ τὸ 3ον Διεθνὲς Σπηλαιολογικὸν Συνέδριον τῷ 1961 ἐν Βιέννῃ. Σχετικαὶ ἐκθέσεις ἐπὶ τοῦ προκειμένου ἔχουν ἤδη ὑποβληθῆ Ὑμῖν.

Ἡ πέμπτη ἀποστολὴ (παλαιοντολογικὴ ἔρευνα) ἐπραγματοποιήθη κατὰ Μάρτιον Ἀπρίλιον 1968 ὑπὸ τὴν ἀρχηγίαν τοῦ Καθηγητοῦ - Ἀνθρωπολόγου κ. Ἀρ. Πουλιανοῦ, μέλους τῆς Ε.Σ.Ε. οὕτως ὡς τὰ προκαταρκτικὰ πορίσματα ἐπὶ τῶν ἀποκαλυφθέντων ἰχνῶν ἀναφέρομεν περιληπτικῶς κατωτέρω. Καὶ ἡ ἀποστολὴ αὕτη ἐπίσης ἐπραγματοποιήθη ἐντολῆ τῆς Ε.Σ.Ε. καὶ χορηγείᾳ τοῦ Ε.Ο.Τ.



**Τὸ σπήλαιον Κόκκινων Πετρῶν μετὰ τὴν
σύνδεσιν μὲ τὸ ὄρισθὲν ἐσωτερικὸν σημεῖον·**

Κατὰ τὴν διάρκειαν τῆς πέμπτης καὶ τελευταίας τούτης ἐξερευνητικῆς ἀποστολῆς ἐπραγματοποιήθη ἢ εἰς τὴν κατάλληλον θέσιν διάνοιξις τῆς τουριστικῆς εἰσόδου τοῦ σπηλαίου, τῇ ὑποδείξει καὶ ὑπὸ τὴν ἐπίβλεψιν τῆς Κας Ἄννας Πετροχειλοῦ, βάσει σχεδίου κατόψεως τοῦ σπηλαίου ἐκπονηθέντος παρ' αὐτῆς.

Διὰ τὴν πραγματοποιήσιν τῆς ἐργασίας ταύτης συνέβλεπεν ὕλικῶς ἡ Νομαρχία Χαλκιδικῆς, ἐνδιαφερομένη διὰ τὴν τουριστικὴν ἀξιοποίησιν τοῦ σπηλαίου, διαθέσασα πρὸς τοῦτο μηχανήματα καὶ τε-

χνικούς. Κατὰ τὴν ἀποστολὴν ταύτην συμμετέσχεν καὶ ὁ κ. Ι. Ἰωάννου μέλος τῆς Ε.Σ.Ε. Ἡ σύνδεσις μετὰ τοῦ ἐσωτερικοῦ τοῦ σπηλαίου ἐπετεύχθη τὴν 2' Ἀπριλίου 1968 καὶ αἱ ἐργασίαι διευρύντεως τῆς εἰσόδου διεκόπησαν προσωρῶς τὴν 3' Ἀπριλίου 1968 ἐντολῇ Νομαρχίας Χαλκιδικῆς.

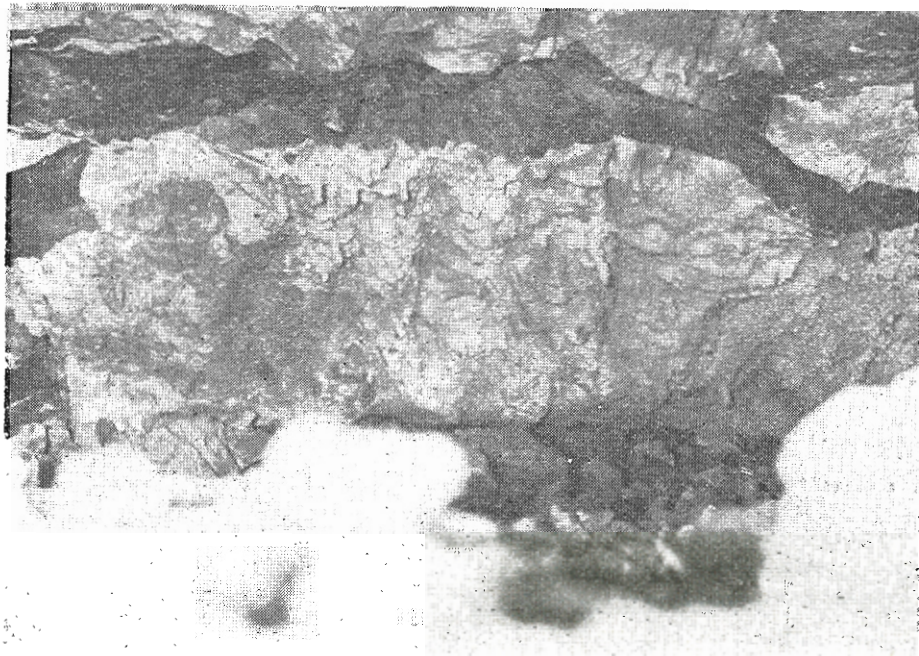
Πρῶτα πόρισματα τοῦ Ἀνθρωπολόγου - Καθηγητοῦ κ. Ἄρ. Πουλιανοῦ ἐπὶ τῆς ἀξίας τῶν εὐρημάτων τοῦ σπηλαίου.

Ὁ Καθηγητὴς κ. Ἄρ. Πουλιανός, διατελέσας καὶ ἀρχηγὸς τῆς πέμπτης ἐξερευνητικῆς ἀποστολῆς ἐν τῷ Σπηλαίῳ τούτῳ, ἀναφέρει τὰ ἀκόλουθα ἐν τῇ ἐκθέσει του πρὸς τὴν Ε.Σ.Ε. :

«Τὸ σπήλαιον Πετραλώνων, ἀπὸ παλαιο-ἀνθρωπολογικῆς πλευρᾶς εἶναι τὸ σημαντικώτερον ἀπὸ ὅσα, ἤδη γνωστὰ σπήλαια εἰς ὅλην τὴν Ἑλλάδα, καθότι εἰς οὐτὸ ἀνευρέθησαν ἴχνη τῆς δράσεως τοῦ ἀνθρώπου τῶν προϊστορικῶν ἐποχῶν τῆς Κάτω καὶ Μέσης Παλαιολιθικῆς ἐποχῆς. Τοιοῦτοτρόπως, ἡ ἐπιστημονικὴ εὐχὴ τοῦ σημοσία καθίσταται παγκόσμιος. Τὸ σπήλαιον ἔκλεισεν ἀσφύλω μετὰ τὸ πέρος τῆς περιόδου τῶν Πάγων, τῆς εὐκαλουμένης «WÜERM» ἤτοι πρὸ 50.000 ἐτῶν περίπου. Τοιοῦτοτρόπως ἐσφραγίσθη ὑπὸ τῆς φύσεως μέχρι τῶν ἡμερῶν μας ἐν εἴδει Μουσείου».

Ἀνακοινώσεις ἐπὶ τοῦ θέματος ἐγένοντο καὶ ἀπὸ τῶν στηλῶν τοῦ ἡμερησίου Τύπου (Ἑλευθερος Κόσμος 19. 4. 68, Ἀπογευματινὴ 2. 5. 68 καὶ 10. 5. 68 ὡς καὶ εἰς ἄλλος ἡμερησίας ἐφημερίδας. Αἱ ἀνακοινώσεις οὗται προεκάλεσαν μέγαν ἐπιστημονικὸν σάλον. (βλ. ἄρθρον κ. Βισ. Φθενάκη εἰς Ἀπογευματινὴν 29. 4. 68).

Τὰ ἀποκαλυφθέντα ἴχνη παρουσίας τοῦ ἀνθρώπου, κατὰ τὸν κ. Πουλιανόν, ἀνήκουσιν εἰς ἄνθρωπον πολὺ ἀρχαιότερον τοῦ HOMO NEANDERTAL, ὁ ὅποτος ἐζήσεν πρὸ 400 000 ἐτῶν, κατὰ τὴν περιόδον τῶν παγετῶνων τοῦ Μίντελ. Ὁ ἄνθρωπος οὗτος ἀτεκλήθη ὑπὸ τοῦ κ. Πουλιανοῦ Ἑλλαδικὸς Ἀρχάνθρωπος ἀνήκων εἰς τὴν ἰσὶαν ἐποχὴν μετὸν «SINANTHROPUS PEKINENSIS».



Σύνδεσις τοπογραφικῆς ἐπιφανεῖας μετὰ τοῦ ἐσωτερικοῦ.

Ἡ ἐγκατάστασις ὅμως ἀνθρώπου ἐντὸς τοῦ σπηλαίου τῶν Πετραλώνων εἶναι παλαιότερα καὶ τοῦ Ἑλλαδικοῦ Ἀρχανθρώπου ὡς τοῦτο ἀποδεικνύεται εἰς στρώματα ἀπὸ ἴχνη πυρᾶς εὑρεθέντα εἰς βαθύτερον σημεῖον ἀπὸ ἐκεῖνο εἰς ὃ ἀνευρέθη τὸ δόντι τοῦ Ἀρχανθρώπου. Ἡ χρῆσις πυρᾶς κατὰ τὸν ἀπόμακρον τοῦτον χρόνον ἀποδεικνύει ὅτι εἰς τὴν περιοχὴν τῆς Χαλκιδικῆς καὶ ἐντὸς τοῦ σπηλαίου, ὑπῆρχον καὶ ἔξω ἀνθρώποι σχετικῶς ἀνεπτυγμένοι.

Αι διατυπωθεῖσαι ἀντίθετοι γνώμαι κατατάσσουν τὰ εὐρήματα τοῦ Καθηγητοῦ κ. Ἄρ. Πουλιανοῦ εἰς τὸν «παλαιάνθρωπον» καὶ οὐχὶ εἰς τὸν «ἀρχάνθρωπον». Ἡ κατάταξις, οἰαδήποτε τελικῶς καὶ ἂν εἴναι ἡ ὀρθή, κατ' οὐδὲν μειώνει τὴν τερασσίαν ἀξίαν τοῦ σπηλαίου, ἀποτελεῖ δὲ ἀντιδικίας μεταξὺ τῶν ἐπιστημόνων καὶ μόνον.

Ἐκτενῶς ὁ κ. Καθηγητὴς ἐκθέτει τὸς γνώμας του ἐπὶ τῶν εὐρημάτων τοῦ σπηλαίου καὶ εἰς τὸ «Γενικὸν Ἑγκυκλοπαιδικὸν Συμπλήρωμα ὁ Κ ὁ σ μ ο ς 1968» (ἔκδ. Δ. Δωγιατζῆ σελ. 121· 124).

Συμπεράσματα.

Διττὴν ὀξίαν παρουσιάζει τὸ σπήλαιον «ΚΟΚΚΙΝΕΣ ΠΕΤΡΕΣ». Ἄφ' ἑνὸς μὲν ἐπιστημονικὴν (Παλαιοντολογικὴν· Ἀνθρωπολογικὴν) παγκοσμίου ἐνδιαφέροντος, ἀφ' ἑτέρου δὲ τουριστικὴν ἀξίαν προβολῆς, ἦν ἐνισχύει τὰ μέγιστα ἡ πρώτη, δευρομένου ὅτι τὸ σπήλαιον ἐχρησιμοποιήθη ὡς κατοικία τοῦ ἀνθρώπου πρὸ 400 000 ἐτῶν. Τυχὸν ἔξ̄ διευθέτησις αὐτοῦ πρὸς τουριστικὴν ἐκμετάλλευσιν δεόν ἀπαραιτῆ ὡς νὰ λάβῃ ὑπ' ὄψιν τὸν παράγοντα τοῦτον διὰ τῆς ἐντός τοῦ σπηλαίου δημιουργίας εἴδους Μουσειοῦ εἰς ὃ νὰ ἐκτίθενται ὄποντα τὰ εὐρήματα μετὰ σχετικῶν ἐπεξηγήσεων.

Ἡ διάταξις τοῦ σπηλαίου ἐπιτρέπει τὸν διαχωρισμὸν αὐτοῦ εἰς δύο τμήματα. Τὸ καθ' ἑρῶς ἐπιστημονικὸν τὸ ὁποῖον δεόν νὰ παραμείνῃ ἐκτὸς διευθετήσεως καὶ ἐκμεταλλεύσεως, καὶ τὸ τουριστικὸν εἰς τὸ ὁποῖον θέλουσι πραγματοποιηθῆ οἱ ἐργασίαι διευθετήσεως.

Ἀκριβῶς δὲ ὑπὸ τὴν αἴθεσιν ταύτην, διηνοιχθῆ ἡ νέα εἴσοδος τοῦ σπηλαίου (βλ. Α' μέρος τῆς ἀνὰ χεῖρας ἐκθέσεως) ἡ ὁποία ἐπιτρέπει τὴν πλήρη ἀπομόνωσιν τοῦ ἐπιστημονικοῦ τμήματος ἀπὸ τοῦ τουριστικοῦ τοιοῦτου, κατὰ συνέπειαν τὴν πλήρη προστασίαν τοῦ πρώτου, δι' ἣν φυσικὸν εἶναι νὰ ἐνδιαφέρονται οἱ ἐπιστήμονες.

R E S U M E

La Grotte Kokkines Petres Petralona Halkidikis

Par Anne Petrochilos

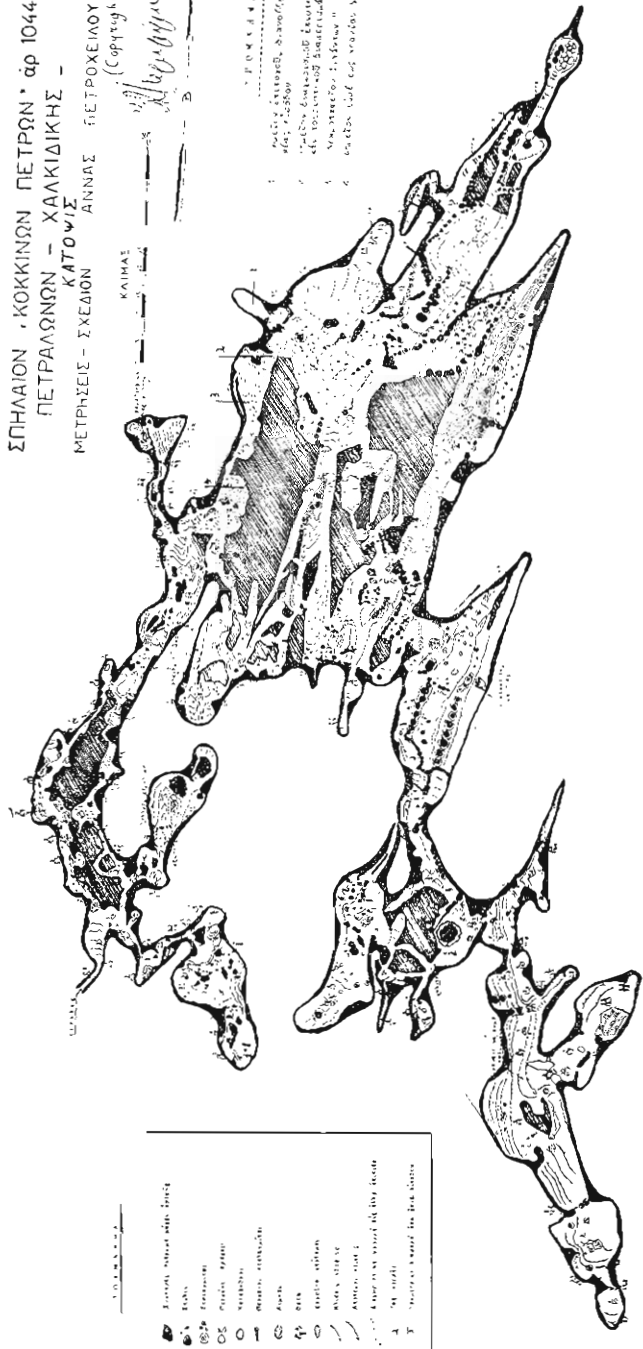
L'exploration de cette grotte, du point de vue paléontologique par M. Aris Poulianos, Anthropologue, en Mars 1968, a mis à jour de traces de l'activité de l'homme des époques préhistoriques.

Une nouvelle entrée dans la grotte a été ouverte, en même temps, selon le tracé topographique préparé par Mme Anne Petrochilos. Ainsi le développement de la partie touristique de la grotte devient plus facile, sans empêcher les études scientifiques dans l'autre partie de la grotte.

ΣΠΗΛΙΟΝ ΚΟΚΚΙΩΝ ΠΕΤΡΩΝ · αρ 1044
 ΠΕΤΡΑΛΩΝΩΝ - ΧΑΛΚΙΔΙΚΗΣ -
 ΚΑΤΟΨΙΣ
 ΜΕΤΡΗΣΕΙΣ - ΣΧΕΔΙΟΝ ΑΝΝΑΣ ΠΕΤΡΟΣΕΙΜΟΥ
 (οργάνου)

ΚΑΙΝΑΣ
Ανδρέας

ΕΡΩΤΗΜΑΤΑ
 1. Πόση είναι η έκταση του σπηλίου;
 2. Ποια είναι τα χαρακτηριστικά του;
 3. Ποια είναι η δομή του;
 4. Ποια είναι η χρήση του;



1	Εισαγωγή
2	Εξίτησις
3	Επιτομή
4	Πλάγιος ομήρος
5	Πλάγιος ομήρος
6	Πλάγιος ομήρος
7	Πλάγιος ομήρος
8	Πλάγιος ομήρος
9	Πλάγιος ομήρος
10	Πλάγιος ομήρος