

# ΤΟ ΣΠΗΛΑΙΟΝ « Π Ε Ρ Ι Σ Τ Ε Ρ Ι »

## ΜΕΓΑΛΟΧΩΡΙΟΥ ΜΕΘΑΝΩΝ

Ἄριθ. Σπ. Μητρώου 4325

Ἰγὸς Ἀννας Πετροχείλου

### ΘΕΣΙΣ

Τὸ Σπήλαιον εὑρίσκεται εἰς τὴν ἀρχὴν τῆς Νοτίας πλευρᾶς τῆς χερσονήσου Μεθάνων, εἰς τὴν τοποθεσίαν Γκόζντιζα (Καρφιά), ἣ ὁποῖα εὑρίσκεται 1.500 μ.π. πρὸς Δυσμᾶς τοῦ αὐχένος, εἰς ἀπόστασιν ἀπὸ τὴν θάλασσαν 50 μ. καὶ εἰς ὕψος ὑπὲρ ἐπιφάνειαν αὐτῆς 20 μ.π. Ὑπάρχει εἰς τὴν κοινότητα Μεγαλοχωρίου Μεθάνων, Ἐπαρχίας Τροιζηνίας τοῦ Νομοῦ Πειραιῶς.

### ΠΕΡΙΟΧΗ ΤΟΥ ΣΠΗΛΑΙΟΥ

Ἡ περιοχὴ τοῦ σπηλαίου εἶναι ἐπικλινῆς, ὄραχῶδης, μὲ ἐλαιόδενδρα καὶ θαμνῶδη δασικὴν βλάστησιν. Ἡ πανοραμικὴ θέα ἀπὸ τὴν εἴσοδον τοῦ πρὸς τὴν θάλασσαν καὶ λοιπὴν Πελοπόννησον εἶναι θαυμασίαι.

### ΠΡΟΣΠΕΛΑΣΙΣ

Ἡ ἐπίσκεψις τοῦ σπηλαίου πραγματοποιεῖται καὶ διὰ ξηρᾶς καὶ διὰ θαλάσσης.

Διὰ ξηρᾶς: 1ον) Ἀπὸ Μέθανα μέχρι τὸν αὐχένα, δι' ἀμαξιτῆς ἀσφαλτοστρώτου ὁδοῦ μήκους 5 χλμ. Ἐν συνεχείᾳ διὰ τοῦ παλαιοῦ ἡμιονικοῦ δρόμου, τοῦ συνδέει τὰ Μέθανα μὲ τὸ Μεγαλοχώριον μήκους 5 χλμ. Μικροῦ μήκους παρακαμπτήριος, τοῦ ἀρχίζει πρὸ τοῦ Μεγαλοχωρίου ὁδηγεῖ μέχρι τὴν εἴσοδον τοῦ σπηλαίου. Ὁ ἀνωτέρω ἡμιονικὸς δρόμος συνδέει τὸ Μεγαλοχώριον μὲ τὴν Τροιζηνίαν. Σήμερον λόγῳ τεχνικῶν ἔργων ὑπὸ τῆς ἐπιχειρήσεως Τσιμέντων «ΗΡΑΚΛΗΣ», τὸ πρῶτον τμήμα τοῦ ἐπαρχιακοῦ δρόμου — ἀπὸ τὸν αὐχένα πρὸς σπήλαιον καὶ Μεγαλοχώριον — ἔχει καταστραφῆ, ὡς ἐκ τούτου καὶ, μέχρις ὅτου ἀνακατασκευασθῆ εἶναι πρὸς τὸ παρὸν ἐντελῶς ἀπροσπέλαστος.

2ον) Ἀπὸ Μέθανα πρὸς Μεγαλοχώριον, δι' ἀμαξιτῆς ἀσφαλτοστρώτου — ἐν μέρει — ὁδοῦ, μήκους 6 χλμ. Ἐν συνεχείᾳ διὰ τοῦ προαναφερθέντος ἡμιονικοῦ δρόμου μήκους 3,5 χλμ. π. μέχρι τὴν εἴσοδον τοῦ σπηλαίου.

3ον) Ἀπὸ Μεγαλοχώριον πρὸς παραθαλάσσιον χωρίον Βαθῆ, δι' ἀμαξιτῆς ὁδοῦ — προβλέπεται συντόμως ἢ ἀσφαλτοστρώσις αὐτῆς — μήκους 2.200 μ. καὶ

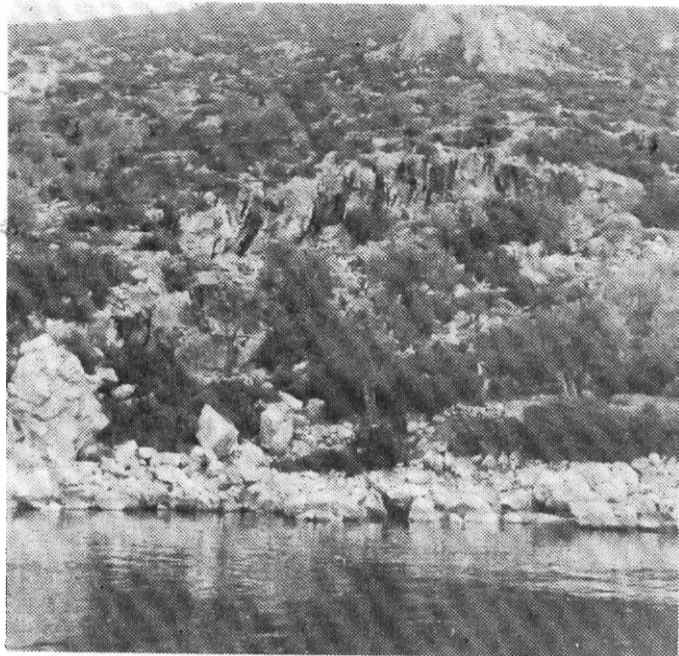
ἐν συνεχείᾳ, ἀπὸ Βαθύ διὰ προχείρως διανοιχθείσης παραλιακῆς ἀμαξιτῆς ὁδοῦ μήκους 2 χλμ. π. Ὑπολείπονται 1.500 μ. π. μέχρι τὴν εἴσοδον τοῦ σπηλαίου, τὰ ὅποια πρὸς τὸ παρόν, πραγματοποιοῦνται πεζῇ, ἐπὶ δυσβάτου μονοπατίου.

Διὰ θαλάσσης: 1ον) Ἀπὸ τὸ χωρίον Βαθύ, μέχρι τὸ σημεῖον ὅπου εὕρισχεται τὸ σπήλαιον. Διάρκεια ταξιδίου 00,20 ὥραι.

2ον) Ἀπὸ τὸν ἀγχένα. Διάρκεια ταξιδίου 00,20 ὥραι. Ἐν συνεχείᾳ πεζῇ μέχρι τὴν εἴσοδον τοῦ σπηλαίου 00,06 ὥραι.

## ΘΥΓΑΟΙ ΚΑΙ ΠΑΡΑΔΟΣΕΙΣ

Τὸ σπήλαιον ἦτο γνωστὸν πρὸ πολλῶν χρόνων εἰς τοὺς κατοίκους τῆς πε-



Στὴν βάσιν τῶν βροχῶν ποῦ σχηματίζουν ἡμικύκλιον  
διανοίγεται ἡ εἴσοδος.

(Φωτ. Α Πετροχείλου)

ριοχῆς ὡς κατοικία Νεράϊδων, δι' αὐτὸν τὸν λόγον κανεῖς δὲν ἀπεφάσιζε νὰ τὸ πλησιάσῃ. Ὁ φόβος καὶ ἡ φαντασία μερικῶν εἶχεν ἐξαφθῆ τόσον, ὥστε ἐπίστευαν ὅτι τὰς ἔθλεπαν — ἐξ ἀποστάσεως φυσικά. Πρὸς ἐξουδετέρωσίν των κατέφυγον εἰς μάντισσαν, ἡ ἑποία τοὺς ἔδωσε τρία καρφιά «γιὰ νὰ τὶς καρφώσουν» καὶ νὰ ἀπαλλαγοῦν ἀπὸ αὐτάς. Μέχρι σήμερον σώζονται τὰ τρία καρφιά καρφωμένα εἰς θράχον πάνω ἀπὸ τὸ σπήλαιον.

## ΙΣΤΟΡΙΚΟΝ

Παρά τὸν φόβον, πού ἐπροχάλει ὁ θρύλος, ὁ κάτοικος τοῦ χωρίου «Τακτι-  
κούπολις» Μεθάνω, κ. Εὐάγγελος Β. Λαζάρου, ἡλικίας 57 ἐτῶν, ἐτόλμησε νὰ ἐκα-  
νοποιήσῃ τὴν περιέργειάν του τὸ 1972 καὶ νὰ εἰσέλθῃ εἰς τὸ σπήλαιον. Αἰτία ἡ  
ἐπίσκεψίς του εἰς τὰ σπήλαια Δυροῦ.

Μὲ ἀπότομον καὶ ἐπικίνδυνον κατάβασιν 20 μ., ἔφθασε εἰς σημεῖον ὅπου  
ἤρχιζε λίμνη, ἡ ὁποία ἐξεστεινέτο εἰς ὄλον, τὸ πλάτος τοῦ σπηλαίου μὲ ἄγνωστον δά-  
θος ὑδάτων Ἡ κατάπληξις του ἦτο ἀπερίγραπτος διὰ τὸ ἀσυλλήπτου ὠραϊότητος  
θέαμα πού ἀντίκρουσε. Δὲν ἀνέφερε τὸ γεγονός εἰς κανένα συμπατριώτην του, διὰ



*Τὸ Σύνεργεῖον τῆς Ε. Σ. Ε.  
Α. Πετροχείλου, Γ. Δηλαράς, Ι. Γκουρβέλου.*

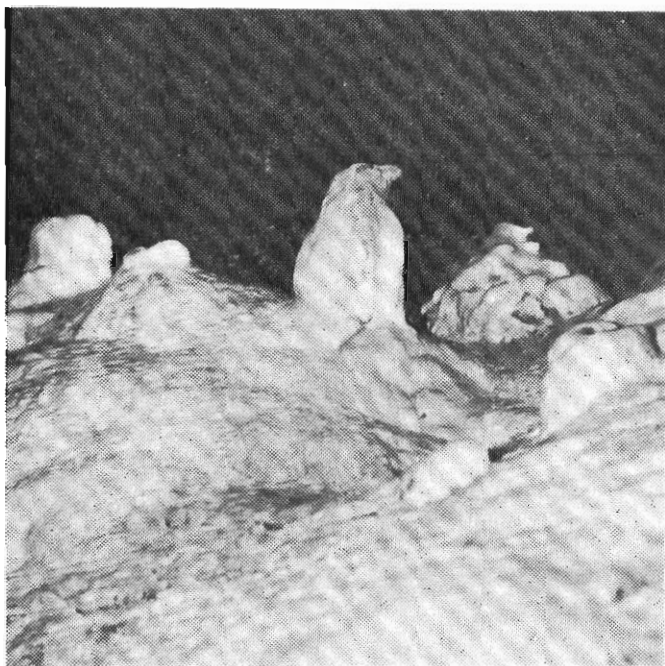
(Φωτ. Α. Πετροχείλου)

νὰ τὸ προφυλάξῃ ἀπὸ τυχόν θαυδαλισμοῦς. Ἀνεφέρθη ὅμως ἐγγράφως εἰς τὴν Ἐ-  
φορείαν Ἀρχαιοτήτων Β' Περιφέρειας (Πολυγνώστου 13 Μοναστηράκι) μὲ τὴν  
παρακλήσιν ὅπως ἐνδιαφερθῇ διὰ τὴν ἐξερεύνησιν τοῦ σπηλαίου.

Ἐπανειλημμένα ἐπισκέψεις καὶ ὑγλήσεις, ἐπὶ ἐνάμησιν ἔτος, εἰς τὴν ἐν λό-  
γῳ ὑπηρεσίαν, δὲν ἔφεραν τὸ προσδοκώμενον ἀποτέλεσμα. Τέλος ἡ ἀπειλή καταγ-  
γελίας ἐκ μέρους τοῦ κ. Λαζάρου, ἠνάγκασε τοὺς ὑπαλλήλους τῆς ἐν λόγῳ Ἐφορεί-

ας, να τού γνωρίσουν, ότι άρμοδια προς τούτο είναι ή Έλληνική Σπηλαιολογική Έταιρία. Κατόπιν τούτου ή κ. Λαζάρου έπισκέφθη τήν ΕΣΕ και ένημέρωσε τήν πρόεδρον αούτης σχετικώς τήν 8ην Ίανουαρίου 1974.

Παράλληλως ένδιεφέρθη ή Σύλλογος Ξενοδόχων Μεθάνων, ή όποιας διά τού Γ. Γραμματέως του Κυβηρίου κ. Παπαγιώτη Καστημάση, παρεκάλεσε, τηλεφωνικώς, τήν Πρόεδρον τής ΕΣΕ κ. Άνναν Πετροχειλου, όπως έπισκεφθή τó σπήλαιον και άποφαιθή περι τής τουριστικής αξίας του. Η κ. Πετροχειλου έπισκέφθη τó σπήλαιον και τó έχαρακτήρισε αξιόλογον.



Σταλαγμίτης Ηιγκουίντος μοσαιδικός στο είδος του.

(Φωτ. Α. Πετροχειλου)

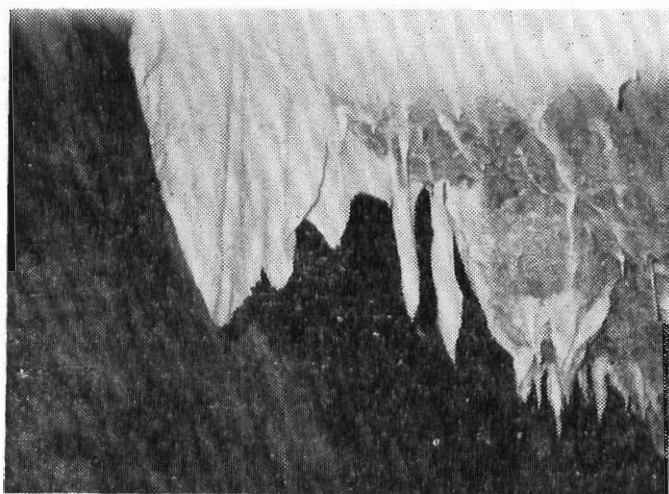
Κατόπιν τούτου ή ΕΣΕ ανέλαθε τήν έξερεύνησιν τού άνωτέρω σπηλαίου — χορηγία Σύλλογου Ξενοδόχων Μεθάνων — τήν όποιαν ανέθετε εις τήν γράφουσαν. Είς τήν έξερεύνησιν έλαβον μέρος τά μέλη τής ΕΣΕ: Κα Ίλιás Γκουρβέλου και κ. Γεο. Δηλαράς. Έβοήθησαν, εκ περιτροπής, πολλοί κάτοικοι τών χωριών Μεγαλοχωρίου και Βαθέως, με επί κεφαλής τόν προσδευτικόν Πρόεδρον Μεγαλοχωρίου κ. Βασ. Δ. Στεφανήν και τόν άκούρωστον Εύάγγ. Β. Λαζάρου, εξ αίτίας τού όποιου έγινε γνωστόν τó σπήλαιον. Η έξερεύνησις έπραγματοποιήθη τόν Φεβρουάριον τού 1974.

Παράλληλως ή ΕΣΕ έλαβε και τὰ ακόλουθα απαραίτητα προστατευτικά μέτρα υπέρ του σπηλαιού. Τόσον διά ζώσης, όσον και δι' έγγραφου της πρὸς τήν ΑΓΕΤ, υπέδειξε όπως μεριμνήσει διά τήν προστασίαν του σπηλαιού, διά ζώνης ασφαλείας 1.000 μ. π., αί δε εκρήξεις εις τὰ όρια αὐτῆς νά εἶναι περιωρισμένης ισχύος.

## ΤΟ ΣΠΗΛΑΙΟΝ

Ἡ εἴσοδος τοῦ σπηλαιού ἔχει σχῆμα ἀψιδωτὸν πλάτους 52 μ. καί ὕψος — εἰς τὸ κέντρον της — 10 μ.π.

Ἀκολουθεῖ ἀπότομος κατάβασις ἐπὶ ὄγκολίθων ἀποσπασθέντων ἀπὸ τήν ὄροφν εἰς μήκος 28 μ. π. καί βάθος 20 μ. περίπου. Ἡ ὄροφν του κυμαίνεται ἀπὸ



*Παραπετασματοειδείς σταλακτίται στή βάση τῆς «σκηνῆς θεάτρου».*

(Φωτ. Α. Πετροχείλου)

ὄ — 10 μ. Ἀπὸ τὸ κατώτατον σημεῖον τῶν βράχων ἀρχίζει ὁ πρῶτος θάλαμος τοῦ σπηλαιού διαστάσεων: (μήκος, πλάτος, ὕψος) 75X29 -- 10X5 — 10 μ. π. Τὸν θάλαμον χωρίζομεν εἰς τρία τμήματα.

Τὸ πρῶτον τμήμα διαστάσεων: 33X29 — 10X5 — 10 μ. καλύπτεται ἐξ ὀλοκλήρου ἀπὸ ὑφάλμυρα ὕδατα, βάθους 0,5—2,5 μ.

Τὸ δεύτερον τμήμα διαστάσεων: 34X19 — 10X5 — 10 μ. καλύπτεται — κατὰ τὸ πλεῖστον — ἀπὸ ὄγκολίθους ἀποσπασθέντας ἀπὸ τήν ὄροφν, οἱ ὁποῖοι ἐσχημάτισαν νησίδα.

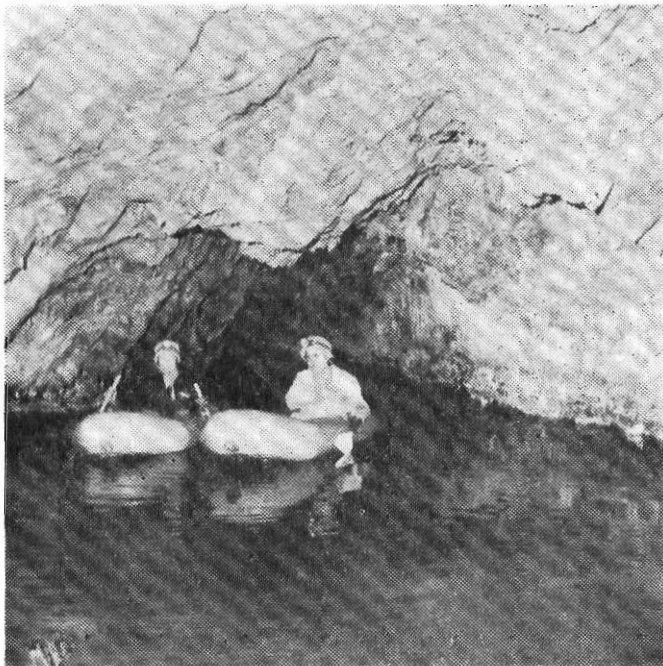
Πρὸς τήν δεξιάν πλευράν της νησίδος τὰ ὕδατα ἐμφανίζονται κατὰ τμήμα-

τα. Ἀντιθέτως, πρὸς τὴν ἀριστερὰν πλευρὰν τὰ ὕδατα σχηματίζουν αὐλακα με πλάτος 2—4 μ. καὶ βάθος 1,5—2 μ. Τὰ ὕδατα τοῦ αὐλακος διακόπτονται εἰς τὸ κέντρον του, ἀπὸ κυλισθέντας ὀγκολίθους.

Τὸ τρίτον τμήμα, διαστάσεων 10X6X6 μ. καλύπτεται ἐξ ὀλοκλήρου ἀπὸ ὕδα-  
τα βάθους 1—2 μ.

Πρὸς τὸ τέλος του, ἄνοιγμα πλάτους 1,5X0,7 μ., ὁδηγεῖ εἰς σήραγγα δια-  
στάσεων: 10X3 — 5X0,6 — 0,2 μ. με βάθος ὕδατος 1—1,5 π.μ. Πρὸς τὸ τέλος  
τῆς σήραγγος ὀγκολίθοι ἀποσπασθέντες ἀπὸ τὴν ὄροφὴν δυσχεραίνουσι τὴν πλεύσιν.

Ἀπὸ τὸ σημεῖον αὐτὸ ἀρχίζει ὁ Δεύτερος θάλαμος, διαστάσεων 106X25 —



Ἡ σήραγξ ἀπὸ δευτέρου θάλαμον πρὸς τρίτον.

(Φωτ. Α. Πετροχειλίου)

33X5 — 20 μ., τὸν ὁποῖον χωρίζομεν εἰς δύο τμήματα.

Τὸ πρῶτον τμήμα ἔχει διαστάσεις 30X30X20 μ. Τεράστιοι ὀγκολίθοι, ποὺ ἔχουν ἀποσπασθεῖ ἀπὸ τὴν ὄροφὴν, ἔχουν σχηματίσει ἐντυπωσιακοὺς ξεῖώστας, γε-  
φύρας καὶ κεντρικὸν λόφον.

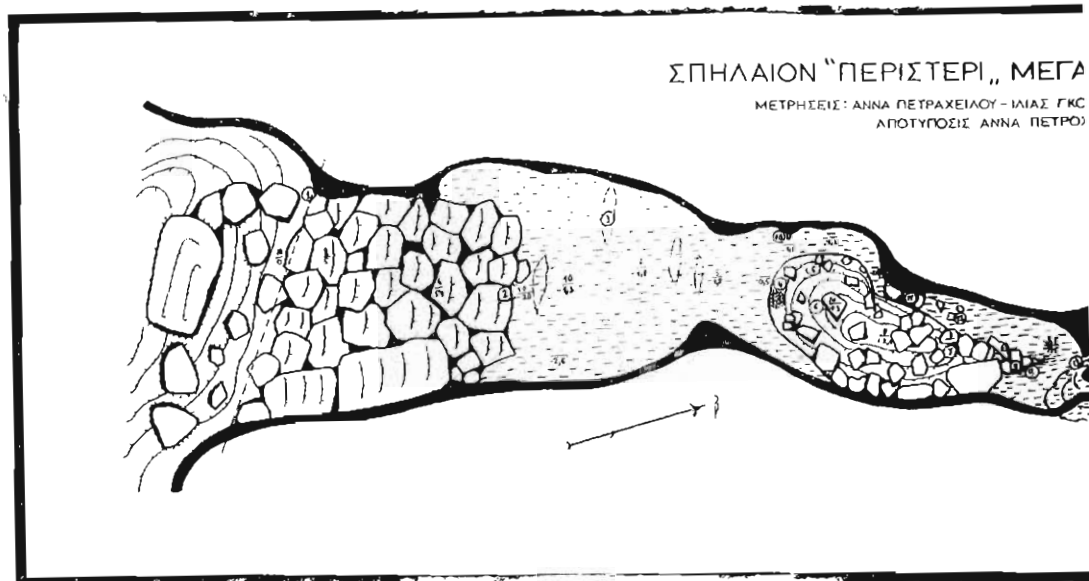
Τὰ ὕδατα εἰσχωροῦν καὶ πρὸς τὰς δύο πλευράς τοῦ θαλάμου, τὰ ὁποῖα εἶναι  
ὄρατὰ κατὰ τμήματα, ἐξ αἰτίας τῶν κυλισθέντων ὀγκολίθων.

Τὸ δευτέρον τμήμα ἔχει διαστάσεις 76X33 — 15X6 — 8 μ. Τὸ δάπεδόν

του καλύπτεται από μικρούς όγκολίθους, επάνω εις τούς οποίους έχουν αναπτυχθή κατάλευκοι σταλαγμίται. Μεταξύ αυτών εις σταλαγμίτης ομοιάζει καταπληκτικά με πουλί.

Εις την αρχήν του δευτέρου τμήματος του θαλάμου, ο άριστερός τοίχος με την βροφήν σχηματίζουν άψίδα εις την οποίαν έχουν αναπτυχθή ωραιότατοι παραπετασματοειδείς σταλακτίται, πού παρουσιάζουν σκηνήν θεάτρου. Παραπετασματοειδείς και άλλων σχημάτων σταλακτίται έχουν αναπτυχθεί εις όλον τον άριστερόν τοίχον.

Κάτω από την άψίδα επανεμφανίζονται τά ύδατα ως αύλαξ, πλάτους 1—2 μ., χωρίς διακοπήν, μέχρι τó τέλος του θαλάμου. Αντιθέτως, εις την αρχήν του δεξιού τοίχου, τά ύδατα εμφανίζονται ως λίμνη διαστάσεων 6X6 μ. με βάθος 1-1,5 μ., διακόπτονται τμηματικώς από όγκολίθους και επανεμφανίζονται πρós τó τέλος



του θαλάμου. Εις τó σημείον αυτό σχηματίζεται λίμνη διαστάσεων: 10X16 μ. με βάθος ύδάτων 0,6 - 2 μ.

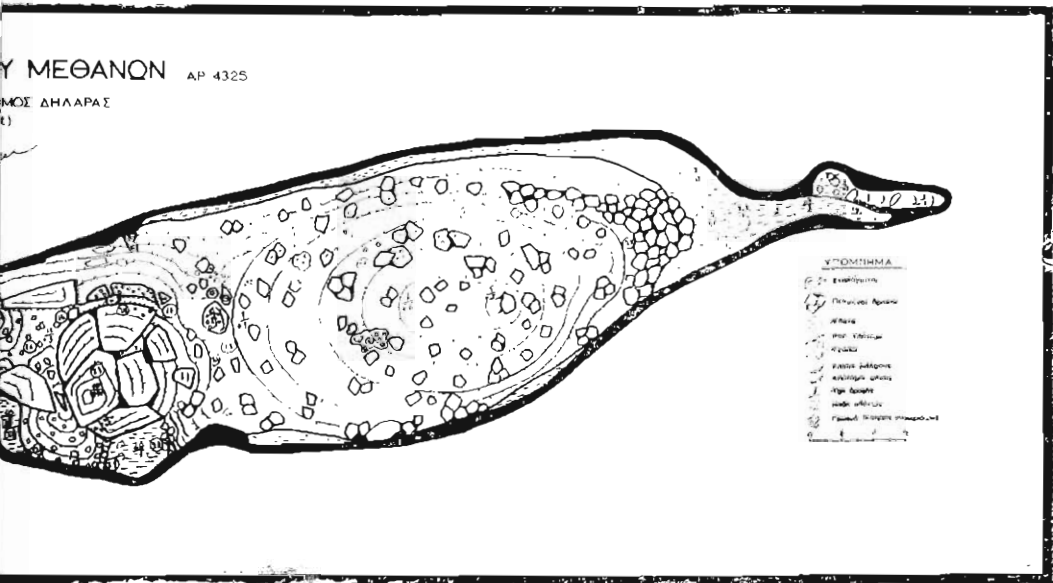
Εις τó τέλος της ανωτέρω λίμνης διανοίγεται σήραγγξ διαστάσεων: 5X3 — 2X2 — 1 μ., με βάθος ύδάτων 2 - 1 μ., ή όποία καταλήγει εις βαλαμισκον διαστάσεων: 5X6X1 μ. με όλίγα ύδατα και λίθους εις τó δάπεδον — πρós τά άριστερά. Τά ύδατα συνεχίζουn πρós τά δεξιά ως αύλαξ, διαστάσεων: 6X1X0,9 μ. με βάθος 2 - 1 μ., τά όποία διακόπτονται από φερτά ύλικά κυλισθέντα από τον πρós τά άριστερά διανοιγμένον πολύ άνηφορικόν διάδρομον διαστάσεων: 12X2X3 - 5 μ., όπου είναι και τó τέλος του σπηλαιου.

## ΣΠΗΛΑΙΟΓΕΝΕΣΙΣ

Ἡ εἴσοδος τοῦ σπηλαίου διηνοίχθη κατόπιν κατακρημνίσεως μεγάλου τμήματος τῆς ὄροφῆς, εἰς τὴν ἀρχὴν τοῦ πρώτου θαλάμου του. Τὰ ἴχνη τῆς κατακρημνίσεως τοῦ ἀνωτέρου τμήματος τοῦ σπηλαίου, διαγράφουν ἡμικύκλιον ἐπὶ τῆς τοπογραφικῆς ἐπιφανείας, τὰ ὅποια ἐπεκτείνονται σχεδὸν μέχρι τὴν ἀκτὴν.

Πρόκειται περὶ ὑπογείου λεκάνης συλλογῆς ὑδάτων, τῶν ὁποίων τὴν προέλευσιν καὶ ροὴν δὲν κατέστη δυνατόν νὰ διαπιστώσωμεν μέχρι σήμερον, παρὰ τὰς προσπάθειάς μας, διότι ὠρισμέναί διαπιστώσεις ἐπαρουσίασαν ἀντιφατικὰ δεδομένα μεταξὺ των. Ὡς παράδειγμα ἀναφέρομεν δύο χαρακτηριστικὰ περιπτώσεις.

1ον) Εἰς τὴν σήραγγα, πού συνδέει τὸν πρῶτον μὲ τὸν δεῦτερον θάλαμον, ὠρισμένας ὥρας τῆς ἡμέρας — κυρίως μεταμεσημβρινάς, ἀσχετῶς καιροῦ — διαπιστιῶθη, ἐκτὸς τοῦ ἐντόνου ρεύματος ἀέρος, ἀπὸ πρῶτον πρὸς δεῦτερον θάλαμον —



ποτέ ἀντιθέτως — καὶ ἐντονος ροὴ ὑδάτος πρὸς τὴν ἰδίαν κατεύθυνσιν. Ἡ ροὴ τῶν ὑδάτων δὲν εἶναι καταφανής, οὔτε εἰς τὴν πρώτην λίμνην, οὔτε πρὸς τὰ ἀριστερὰ τῆς νησίδος αὐλακα τοῦ πρώτου θαλάμου, ἀλλὰ μόνον ἀπὸ τὴν δεξιὰν πλευρὰν τῆς τελευταίας λίμνης, δηλαδὴ ὀλίγα μέτρα δεξιώτερα τῆς σήραγγος.

Τὸ γεγονός τοῦτο μᾶς ὑποχρεώνει νὰ υποθέσωμεν ὅτι, τὸ ρεῦμα ἀέρος, πού προέρχεται κατ' εὐθείαν ἀπὸ τὴν εἴσοδον τοῦ σπηλαίου, λόγῳ στενότητος χώρου, σπρώχνει ἐντόνως τὰ ὑδάτα πρὸς τὴν σήραγγα καὶ ἀρχὴν δευτέρου θαλάμου, τὰ ὅποια ἐπανέρχονται εἰς τὸ ἴδιον σημεῖον ἀπὸ τὸ πρὸς τὰ δεξιὰ τῆς σήραγγος πα-



ράλληλην κοίλωμα — ἀδιέξατον ἀπὸ ἀνθρωπῶν — διαγράφοντας κατ' αὐτὸν τὸν τρόπον κύκλον.

Εἰς οὐδὲν ἄλλο σημεῖον τοῦ σπηλαίου παρατηρήθη ροή ὕδατος ἢ ἔντονον ρεῦμα ἀέρος.

2ον) Πρὸς τὴν ἀντίθετον κατεύθυνσιν τοῦ σπηλαίου, εἰς ἀπόστασιν 50 μ. ἀπὸ τὴν εἰσοδὸν του, ἔπου εὐρίσκειται ἡ ἀκτὴ, ἐκβάλλει πηγὴ ὑφαλιύρου ὕδατος μὲ πλουσίαν παροχὴν καὶ ἀγνώστου — πρὸς τὸ παρὸν — προσλεύσεως. Ἄν καὶ ἡ στάθμη τῶν ὑφαλιύρων ὑδάτων τοῦ σπηλαίου εἶναι περίπου ὁμοία μὲ τὴν στάθμην τῆς θαλάσσης, οὐδὲν χαρακτηριστικὸν στοιχεῖον μᾶς ἀποδεικνύει ὅτι τὰ ὕδατα τῆς ἐναλίου πηγῆς προέρχονται ἀπὸ τὸ σπήλαιον. Ἀντιθέτως εἶναι βέβαιον ὅτι ἡ θάλασσα ἔχει εἰσχωρήσει μέχρι τὸ σπήλαιον καὶ κατέστησε τὰ ὕδατά του ὑφάλιμυρα.

Κατὰ τὴν γνώμην μας θὰ πρέπει νὰ γίνουιν λεπτομερεῖς ὑδρολογικαὶ παρατηρήσεις μὲ ρίψιν φλουρεσκαίνης, διὰ νὰ διαπιστωθῇ κατὰ πόσον αἱ ὑποθέσεις μας ἔχουιν σχέσιν μὲ τὴν πραγματικότητα.

Σήμερον τὸ σπήλαιον εἶναι κατὰ τὸ πλεῖστον ἐατὸν καὶ μόνον ὀλίγα τμήματά του καλύπτονται ἀπὸ ὕδατα, διότι οἱ ἀποσπασθέντες ὑγκόλιθοι, μικροὶ καὶ μεγάλοι ἀπὸ τὴν ὀροφήν, ἐκάλυψαν κατὰ τὸ μεγαλύτερον μέρος τὰ ὕδατα καὶ ἐσχημάτισαν νησίδας.

#### ΔΙΑΣΤΑΣΕΙΣ ΤΟΥ ΣΠΗΛΑΙΟΥ

Τὸ σπήλαιον ἐκτείνεται ἀπὸ Ν.Ν.Δ. πρὸς Β.Β.Α. Τὸ κατ' εὐθείαν γραμμὴν μῆκος του ἀνέρχεται εἰς 240 μ. Τὸ μεγαλύτερον πλάτος του εἰς 33 μ. Τὸ μεγαλύτερον ὕψος ὀροφῆς εἰς 20 μ. Τὸ μεγαλύτερον βάθος ὕδατος εἰς 2,5 μ. καταλαμβάνει ἔκτασιν 3.950 τετραγωνικῶν μέτρων.

#### ΜΕΤΕΩΡΟΛΟΓΙΑ

Ἡ θερμοκρασία τοῦ σπηλαίου κατὰ τὸν Φεβρουάριον τοῦ 1974 ἦτο εἰς τὸν δευτέρου θαλάμου 17 ὅκλιμοὶ C.

Ἡ ὑγρασία του 70%.

#### ΒΙΟΣΠΗΛΑΙΟΛΟΓΙΑ

Παρὰ τὰς ἐπισταμένας ἐρεῦνας μας, οὐδὲν σπηλαιόβιον ζῶον διεπιστώθη, παρὰ μόνον γουανὸ (κόπρος νυκτερίδων) εἰς τρία σημεῖα τοῦ σπηλαίου: εἰς τὴν ἀρχὴν καὶ τὸ τέλος τῆς νησίδος τοῦ πρώτου θαλάμου — ἀρκατὴ ποσότης — καὶ εἰς τὴν ἀρχὴν τοῦ δευτέρου τμήματος τοῦ δευτέρου θαλάμου — ἐλαχίστη ποσότης.

#### ΤΟΥΡΙΣΜΟΣ

Τὸ σπήλαιον ἐχαρακτηρίσθη τουριστικὸν Διεθνούς ἐνδιαφέροντος, διὰ τοὺς ἑξῆς λόγους:

1ον) Διότι εἶναι εὐμέγεθες μὲ σπανιωτάτου μεγέθους αἰεσίνας, μὲ ὑψηλὰς

δροφάς και λίμνας, πού προσθέτουν εις τήν τουριστικήν του αξία, δεδομένου ὅτι ἡ ἐπίσκεψις του, κατά ἕν ποσοστόν, θά πραγματοποιηθῆται μέ λέμβους.

2ον) Λόγω τῶν ὑπαρχόντων τεραστίων ὀγκολίθων, πού σχηματίζουν ἐξώστασ, καί οἱ ὅποιοι θά διευθετηθοῦν καταλλήλως οὔτως ὥστε νά εἶναι δυνατόν νά ἀνέσχωμαι οἱ ἐπισκέπται, δι' ἀναπαυτικῶν κλιμάκων καί νά ἀπολαμβάνουν παράστασιν «ἤχος καί φῶς» ἐν συνδυασμῶ μέ τόν ὑπάρχοντα διάκοσμον.

3ον) Διότι τὸ σπήλαιον εὑρίσκεται εις γραφικωτάτην τοποθεσίαν, εις ἀπόστασιν 50 μ. ἀπό τήν θάλασσαν, μέ θέαν πρὸς αὐτήν καί τήν λοιπήν Πελοπόννησον.

4ον) Διότι εὑρίσκεται πολύ πλησίον εις κατακημένους χώρους καί συνδέεται μέ αὐτούς καί διὰ ξηρᾶς καί διὰ θαλάσσης ὁπως διὰ ξηρᾶς: Τά Μέθανα 8 χλμ., τὸ Μεγαλοχώριον 3 χλμ., τὸ Βαθῦ 3 χλμ.

Διὰ θαλάσσης Βαθῦ 20 λεπτά, αὐχὴν Μεθάνων 20 λεπτά.

Ὅλαί αἱ ἀνωτέρω διαδρομαί εἶναι ἀσυλλήπτου ὠραιότητος καί γραφικότητος.

5ον) Διότι τὰ Μέθανα συνδέονται μετά τοῦ Πειραιῶς διὰ τακτικῆς θαλασσίας συγκοινωνίας διαρκείας 2 ὥρων. Μέ τὰς Ἀθήνας διὰ ξηρᾶς διαρκείας 3.30 ὥρων.

6ον) Διότι ἔχει ἀξιόλογα σύνδρομα τουριστικά στοιχεῖα ὅπως: Ἡ πόλις Μεθάνων μέ τὰ ἱαματικά λουτρά της, εις θαυμασίαν τοποθεσίαν καί καταλλήλους περιοχάς διὰ θαλάσσια λουτρά.

Εἰς τόν αὐχένα ὁ Πύργος τοῦ Φαβιέρου. Μεταξὺ Βαθέως καί σπηλαίου ἡ ἀρχαία πόλις τῶν Μεθάνων, μέ σωζόμενον τμήμα τοῦ φρουρίου της. Τὸ ἡφαιστειον Μεθάνων εις ἀπόστασιν 11 χλμ. ἀπό αὐτά. Τὸ «Διαβολογέφυρον» στοῦς Μύλους Τροιζηνίας ὕψους 25 μ. μέ ρέοντα ὕδατα καθ' ὅλον τὸ ἔτος, εις ἀπόστασιν ἀπό Μεθάνων 25 χλμ. Ἡ Ἐπισκοπή Ἀσκληπιοῦ εις ἀπόστασιν ἐνός χλμ. ἀπό τὸ «Διαβολογέφυρον» καί ἐν συνεχείᾳ ἡ ὁδὸς πρὸς ἀρχαίαν Ἐπίδαυρον καί Ναύπλιον.

7ον) Ἀξιοποιούμενον τουριστικῶς τὸ σπήλαιον «Περιστερί» θά βοηθήσῃ εις τήν οἰκισμὸν τῆς τουριστικῆς κινήσεως τῆς περιοχῆς καί δι' αὐτῆς εις τήν ἐξύψωσιν τοῦ βιωτικοῦ ἐπιπέδου τῶν κατοίκων της, γενικώτερον δέ, θά συμβάλλῃ εις τήν Ἐθνικὴν Οἰκονομίαν.

## R É S U M É

La grotte «Peristeri» à Megalochori — Methana No 4325

Par Anne Petrochilos

C'est une grotte, à une distance de 7 km de la ville d'eaux thermales de Methana - Trizinie — à 50 m. de la mer et à une altitude de 20 m. La grotte, d'une longueur de 240 m, est divisée en deux salles. Elle est le bassin de collectio des eaux souterraines, surâtres. Beaucoup de pierres et de blocs sont tombés du haut plafond et forment de petits îlots.

L'entrée de la grotte a été ouverte après un effordrement d'une partie de son plafond. Son développement touristique sera prochainement réalisé.