

ΣΠΗΛΑΙΟΛΟΓΙΚΑΙ ΕΡΕΥΝΑΙ ΕΙΣ ΝΗΣΟΝ ΣΙΦΝΟΝ

Ἰπὸ Ἀννας Πετροχέλλου

ΙΣΤΟΡΙΚΟΝ

Κατόπιν ἐπιχορηγήσεως τοῦ ΕΟΤ ἢ Ἑλληνικῆ Σπηλαιολογικῆ Ἑταιρία ἀνέλαβε σπηλαιολογικὰς ἐρεῦνας εἰς τὴν νῆσον Σίφνον. Ἡ ΕΣΕ ἀνέθεσε τὰς ἐρεῦνας ταύτας εἰς τὴν γράφουσαν. Ἐπραγματοποιήθησαν τὸν Μάϊον τοῦ 1974. Εἰς αὐτὰς ἔλαβον μέρος καὶ τὰ μέλη τῆς ΕΣΕ κ.κ. Χαράλαμπος Γκίνης καὶ Γεράσιμος Δηλαρᾶς.

Αἱ περιοχαὶ ποὺ ἀπησχόλησαν τὸ σπηλαιολογικὸν συνεργεῖον ἦσαν ἡ Κεντρικὴ καὶ Νότιος Σίφνος. Εἰς αὐτὰς ἐξερευνήθησαν ἑπτὰ σπήλαια, τέσσαρα εἰς τὴν Κεντρικὴν καὶ τρία εἰς τὴν Νότιον περιοχὴν τῆς νήσου.

ΚΕΝΤΡΙΚΗ ΠΕΡΙΟΧΗ

Βαραθρῶδες σπήλαιον «Ἐλισαίου» Πετρώτου Σίφνου ἀριθ. 2474

ΘΕΣΙΣ

Ἐδρίσκεται ἐπὶ τῆς Δυτικῆς πλευρᾶς τῆς κορυφογραμμῆς τοῦ ὄρους Προφήτη, Ἡλία, παρὰ τὸν 2ον πρὸς τὰ δεξιὰ ἀύχένα του (πρὸς Β.Δ. ἀπὸ κορυφῆν Προφ. Ἡλία) εἰς ὕψος ὑπ. ἐπιφ. Οαλάσσης 600 μ.π. Ὑπάγεται εἰς τὴν Κοινότητα Ἀπολλωνίας Σίφνου.

ΠΕΡΙΟΧΗ

Ἡ περιοχὴ τοῦ σπηλαίου εἶναι πετρώδης μὲ ὀλίγην θαμνώδη ἀγρίαν βλάστησιν. Ἡ θέα ὁμῶς πρὸς ὄλας τὰς κατευθύνσεις εἶναι θαυμασία. Ἀπὸ παντοῦ εἶναι ὁρατὸν τὸ πέλαγος μὲ τὰ διάφορα νησιά γύρω ἀπὸ τὴν Σίφνον.

ΠΡΟΣΠΕΛΑΣΙΣ

Οὐδὲν συγκοινωνιακὸν μέσον εἶναι δυνατὸν νὰ ἐξυπηρετήσῃ τὴν περιοχὴν παρὰ μόνον ἡμίονοι. Ἀφετηρία τὸ χωρίον Ἀπολλωνία, πρωτεύουσα τῆς νήσου. Ὁρα: διαδρομῆς 3.

Τὸ ΣΠΗΛΑΙΟΝ

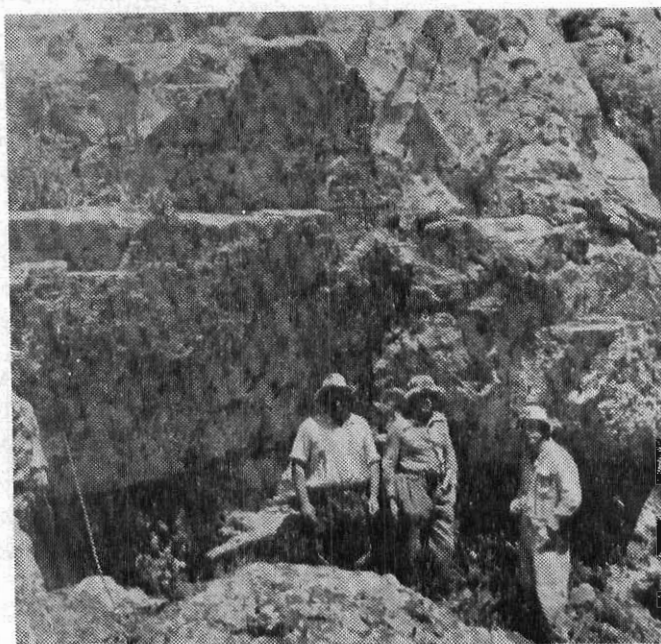
Πρὸ τῆς εἰσόδου τοῦ σπηλαίου ὑπάρχει κατακέρυφον βύθισμα παράλληλον πρὸς τὴν εἰσοδὸν του, διαστάσεων 14X4,5 μ. μὲ ἀπότομον βάθος 3 μ.π. Τὸ βύθισμα.

μέχρι μήκους 6 μ. πρὸς τὰ δεξιὰ — θύου καὶ ἡ εἴσοδος τοῦ σπηλαίου — εἶναι κατηφορικόν, ἐνῶ τὸ ὑπόλοιπον πρὸς τὸ τέλος του εἶναι πολὺ ἀνηφορικόν, φθάνου τὴν τοπογραφικὴν ἐπιφάνειαν. Καλύπτεται μὲ πλουσίαν φυτικὴν βλάστησιν.

Ἡ εἴσοδος τοῦ σπηλαίου ἔχει πλάτος 6,5 μ. καὶ ὕψος 3 μ.

Ἀκολουθεῖ πολὺ κατηφορικὸς θάλαμος μήκους 13 μ.

Τὸ πλάτος του μέχρι τὰ 7 μ. εἶναι 11,5 μ., ὁπότε ἐκτείνεται πρὸς τὰ δεξιὰ ἀκόμη 16 μ., ἀνηφορικὰ πρὸς τὸ τέλος του. Ἡ ὄροφίς του πρὸς τὸ χαμηλότερον



Σπήλαιον Ἐλισαίου. Τὸ βόθισμα ἔξω ἀπὸ τὴν εἴσοδο.

Φωτ. Α. Πετροχείλου.

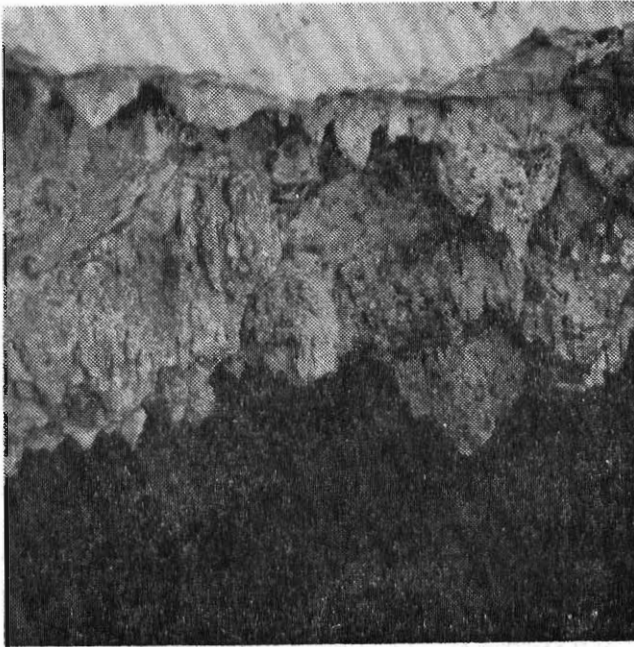
σημεῖον τοῦ θαλάμου ἀνέρχεται εἰς 10 μ.π. Ὀλόκληρος ὁ θάλαμος εἶναι πλουσιώτατα διακοσμημένος εἰς τοὺς τοίχους, ὄροφην καὶ δάπεδον μὲ σταλακτιτικὸν καὶ σταλαγματικὸν διάκοσμον, εἰς διάφορα χρώματα καὶ σχήματα. Ἡ μεγάλη εἴσοδος του φωτίζει τὸ πρῶτον τμήμα μέχρι τὸ κατώτατον σημεῖον του, πορσίδοντας πρόσθετον φαντασμαγορίαν, ἐκ τῶν ἔσω πρὸς τὰ ἔξω.

Πρὸς τὸ κατώτατον σημεῖον τοῦ ἀριστεροῦ τοίχου του, διανοίγεται βαρᾶθρῶ-
ξης θαλαμίσκος, βάθους 3,5 μ., μήκος 5,5 μ. καὶ πλάτος 3 μ. Πρὸ τοῦ τέλους του, πρὸς τὰ ἀριστερὰ 2 μ., ὑπάρχει θράχος, ὁ ὁποῖος σχηματίζει ἐξώστην διακοσμημένον μὲ σταλακτίτας, ἀλλὰ μὲ ὕψος ὄροφης 1,5 μ.

ΣΠΗΛΛΑΙΟΓΕΝΕΣΙΣ

Τὸ σπήλαιον εἶναι διανοιγμένον ἐντὸς ἀσβεστολίθου διὰ διαβρώσεως καὶ ἐν συνεχείᾳ διὰ πίεσεως τῶν ὑδάτων.

Τὸ πρὸ τῆς εἰσόδου τοῦ βύθισμα, ἦτο ἄλλοτε συνέχεια τοῦ κοιώματος τοῦ σπηλαίου, τοῦ ὁποίου ἡ ὀροφή εἰς αὐτὸ τὸ σημεῖον ἀπεκολλήθη ἀπὸ τὴν γύριον ἀπὸ αὐτὴν τοπογραφικὴν ἐπιφάνειαν καὶ ὑπεχώρησε πρὸς χαμηλότερον ἐπίπεδον, διανοιξάσα συγχρόνως καὶ τὴν σημερινὴν εἰσόδον του. Πολλὰ ἀπὸ τὰ ἀποκολ-



Διάκοσμος στὴν ὀροφή πολὺ πλούσιος καὶ ἐντυπωσιακός.

Φωτ. Α. Πετροχείλου

ληθέντα ὕλικά ἐκύλησαν καὶ ἐδημιούργησαν τὸ πρᾶνές πρὸς τὸ ἐσωτερικόν του. Ἐπίσης πολλοὶ ὀγκόλιθοι ἀπεσπάρθησαν ἐκ τῆς ὀροφῆς καὶ ἐκάλυψαν τὸ δάπεδον τοῦ θαλάμου. Ἐξ αὐτῶν ἄλλοι εἶναι ἐκάλυπτοι καὶ ἄλλοι εἶναι καλυμμένοι μὲ σταλακτιτικὴν ὕλην. Κάτωθεν τῶν ὀγκολίθων, εἰς τὸ κεντρικὸν τμήμα τοῦ σπηλαίου, ἔχουν δημιουργηθῆ κενὰ πρὸς ὁμοιάζον με θάραθρα. Αὐτὸ ἀποδεικνύει ὅτι τὸ σπήλαιον ἄλλοτε ἦτο ἀρκετὰ βαθύτερον, ἀλλὰ μὲ χαμηλότεραν ὀροφήν. Τὰ εἰσχωροῦντα ὕδατα ἀπὸ τὴν ὀροφήν του, πρὸς διήνοιξαν τὸ σπήλαιον, διέφυγαν ἀπὸ τὸ χαμηλότερον σημεῖον τοῦ σπηλαίου εἰς ἀκόμη χαμηλότερα ἐπίπεδα.

ΔΙΑΣΤΑΣΕΙΣ

Τὸ σπήλαιον ἐκτείνεται ἀπὸ ΒΑ.Α. πρὸς ΝΔ.Δ. εἰς κατ' εὐθείαν γραμμὴν μῆκους 30 μ. Τὸ μεγαλύτερον βάθος του ἀνέρχεται εἰς 12,5 μ. Τὸ μεγαλύτερον ὕψος ὀροφῆς ἀνέρχεται εἰς 10 μ. Καταλαμβάνει ἔκταση 360 τετραγ. μέτρων.

ΜΕΤΕΩΡΟΛΟΓΙΑ

Ἡ θερμοκρασία ἐντὸς τοῦ σπηλαίου κατὰ τὸν Μάϊον τοῦ 1974 ἦτο 18° C.
Ἡ ὕγρασία του 70%.



Ἡ κατακόρυφος εἴσοδος πρὸς τὸν θσλαμίσκο.

Φωτ. Α. Πετροχέλλον

ΤΟΥΡΙΣΜΟΣ

Τὸ σπήλαιον Πετρωτοῦ θεωρεῖται τουριστικὸν διεθνοῦς προβολῆς καὶ πρέπει νὰ ἀξιοποιηθῇ τουριστικῶς διότι:

- 1ον) Εἶναι εὐμέγεθες μὲ θαυμάσιον καὶ πλουσιώτατον διάκοσμον.
- 2ον) Ὁ φυσικὸς φωτισμὸς εἰσχωρεῖ ἐκ τῆς εἰσόδου του, μέχρις ὀρισμένου τμήματός του καὶ προσθέτει φαντασμαγορίαν.
- 3ον) Εὐρίσκεται εἰς περίοπτον θέσιν μὲ θέαν πρὸς ὄλας τὰς κατευθύνσεις.

ἀπ' ἔπου ὁ θεατὴς θὰ ἀτενίζῃ τὸ πέλαγος μὲ τὰ κατεσπαρμένα γύρω ἀπὸ τὴν Σίφνον Κυκλαδίτικα νησιά.

4ον) Πολὺ πλησίον του εὑρίσκεται ἡ Μονὴ Προφήτου Ἡλία, ἡ ὁποία συγκεντρώνει πολλοὺς προσκυνητάς, διαθέτουσα καὶ δωμάτια πρὸς διαμονὴν ἢ διημέρευσιν.

5ον) Ὁλη ἡ νῆσος Σίφνος προσφέρει ἄπειρα σὺνδρομα τουριστικὰ στοιχεῖα ἔπως: τὰ γραφικὰ χωριά της, Μοναὶ καὶ Ἐκκλησίαι της, αἱ παραλλοὶ καὶ ἀμμουδιὰι της καὶ ἡ σύνδεσις της μὲ τὴν ἀρχαίαν Μυθολογίαν.

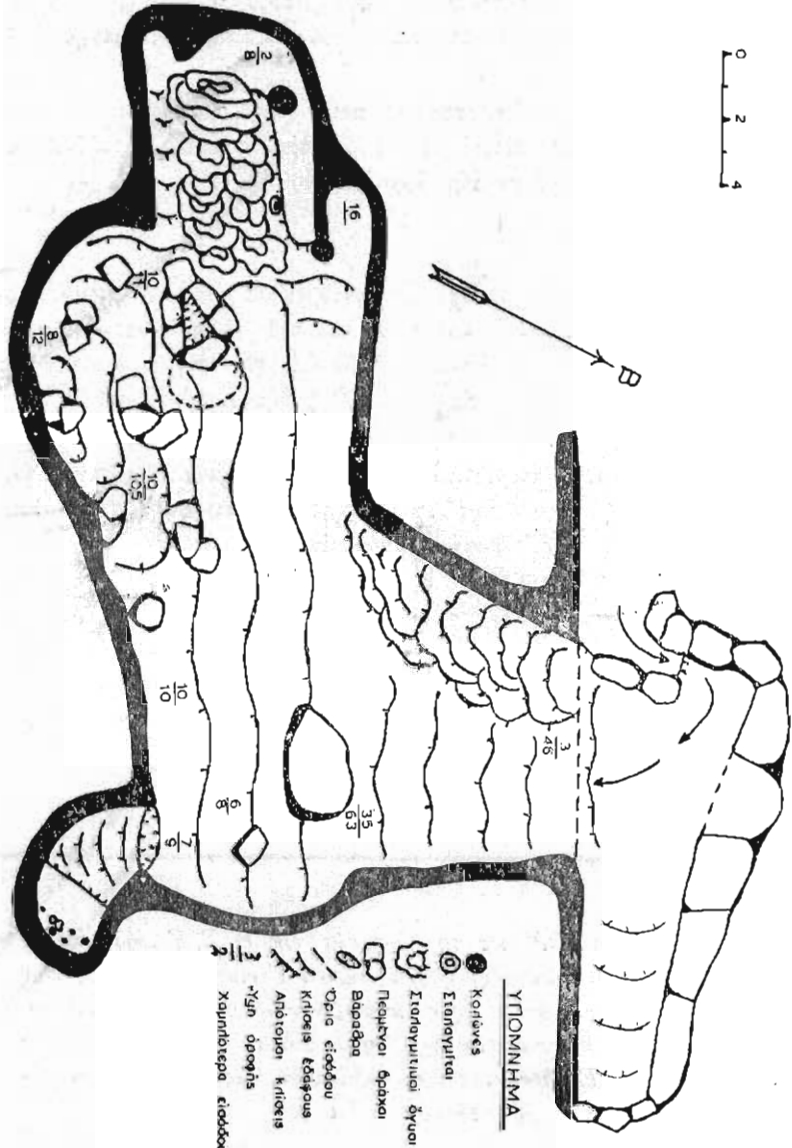
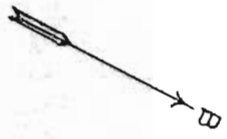
ΠΑΡΑΤΗΡΗΣΕΙΣ

Παραλλήλως πρὸς ὅσα ἀνεφέρθησαν, φρονούμεν ὅτι τὸ σπήλαιον Πετρωτοῦ ὑπῆρξε τόπος λατρείας κυρίως τῆς Ἀρτέμιδος καὶ τοῦ Ἀπόλλωνος, διότι ὑπάρχουν πολλὰ σχετικὰ στοιχεῖα τῶν ἀνωτέρω θεῶν ἐπὶ τῆς νήσου. Χαρακτηριστικὸ εἶναι τὰ ὀνόματα ποῦ ἔχουν δοθῆ εἰς χωρία τῆς νήσου: Ἀρτεμῶν = Ἀρτεμις, Ἀπολλωνία = Ἀπόλλων κλπ.

Θεωρεῖται ἀπαραίτητος ἡ τουριστικὴ ἀξιοποίησις τοῦ ἀνωτέρω σπηλαίου, διότι θὰ βοηθήσῃ εἰς τὴν ἀβξῆσιν τῆς τουριστικῆς κινήσεως τῆς νήσου καὶ παραλλήλως θὰ βοηθήσῃ εἰς τὴν Ἑθνικὴν Οἰκονομίαν.

Τὴν 31ην Ἰανουαρίου 1975 εἰς τὰ Γραφεῖα τῆς Ε. Σ. Ε. , ὁδὸς Μαντζάρου 11, θὰ πραγματοποιηθῆ ἡ ἀνὰ διετίαν Γενικὴ Συνέλευσις τῶν μελῶν της, μετὰ ἀρχαιρεσιῶν, πρὸς ἀνάδειξιν νέου Διοικ. Συμβουλίου. Οἱ ἐπιθυμοῦντες νὰ θέσουν ὑποψηφιότητα διὰ τὸ Νέον Διοικητικὸν Συμβούλιον τῆς Ε. Σ. Ε. δύνανται νὰ ὑποβάλλουν τὰς αἰτήσεις των μέχρι τέλους τοῦ ἔτους.

ΣΠΗΛΑΙΟΝ "ΕΛΙΣΑΙΟΥ ΠΕΤΡΟΤΟΥ, ΣΙΦΝΟΥ αρ 2474
 ΜΕΤΡΗΣΕΙΣ : ANNA ΠΕΤΡΟΧΕΙΔΙΟΥ-ΓΕΡ. ΔΗΛΑΡΑΣ-ΧΑΡ. ΓΚΙΝΗΣ
 ΥΠΟΤΥΠΩΣΙΣ ΚΑΤΩΘΕΩΣ : ANNA ΠΕΤΡΟΧΕΙΔΙΟΥ



- ΥΠΟΜΝΗΜΑ**
- Κοίλινες
 - ⊙ Στοιχηματίζονται
 - ⊕ Στοιχηματίζονται όγλυοι
 - ⊖ Πιεζόμενοι όρακοι
 - ⊗ Βαρύθηρα
 - ⊘ Όρια εισόδου
 - ⊙ Κρίσεις λάσπας
 - ⊙ Ανότιστοι κρίσεις
 - ⊙ Ύψη όρασης
 - ⊙ Χαμηλότερα εισόδου

ΒΑΡΑΘΡΩΔΕΣ ΣΠΗΛΑΙΟΝ « ΞΕΦΥΣΙΣΤΗ » ΤΟΣΟΥ ΝΕΡΟΥ ΣΙΦΝΟΥ

ΑΡΙΘ. 2479

ΘΕΣΙΣ

Εύρίσκεται εις την περιοχήν « Τόσο Νερό » εις ὕψος 6. ἐπιφ. θαλάσσης 350 μ.π. καὶ εις ἀπόστασιν ἀπὸ αὐτὴν 300 μ.π. Ὑπάγεται εἰς τὴν Κοινότητα Ἀπολλωνίας Σίφνου.

ΠΕΡΙΟΧΗ

Ἡ περὶ τὸ σπήλαιον περιοχή εἶναι πολὺ ἐπικλινῆς μὲ θέαν πρὸς τὴν θάλασσαν καὶ μὲ δασικὴν ἀγρίαν βλάστησιν, κυρίως ἀπὸ κέδρα, ἀπὸ τὰ ὁποῖα ἡ νῆρος ἦτο παλαιότερον κατάφυτος. Κοινῶς ἀποκαλοῦνται φίδες.

ΠΡΟΣΠΕΛΑΣΙΣ

Οὐδὲν μέσον συγκοινωνιακὸν ἐξυπηρετεῖ τὴν περιοχήν παρὰ μόνον ἡμίονοι, ἐπὶ πολὺ ἀνωμάτων μονοπατίων καὶ εἰς πολλὰς περιπτώσεις πεζῆ. Ἀφετηρία τὸ χωριὸς Ἀπολλωνία. Ὁραὶ διαδρομῆς 3.30'.

Τὸ ΣΠΗΛΑΙΟΝ

Ἡ εἴσοδος τοῦ σπηλαίου εἶναι κατακόρυφος, διαστάσεων: 2,5X2 μ., τὴν ἵστίαν καλύπτει — κατὰ τὸ μεγαλύτερον μέρος — σχοῖνος.

Ἀπότομος κατάβασις 1 μ.π. ὁδηγεῖ εἰς τὸ ἐσωτερικὸν τοῦ σπηλαίου.

Τὸ σπήλαιον ἀποτελεῖται ἀπὸ ἓνα καταφορικὸν θάλαμιον διαστάσεων 14X9X2,2 — 0,7 μ. (μῆκος, πλάτος, ὕψος). Εἰς τὰ Βόρεια τοῦ θαλάμου ὑπάρχουν συμπαγεῖς θράχαι. Τὸ δάπεδόν του καλύπτεται ἀπὸ κυλισθέντας λίθους. Εἰς τὴν ὄροφὴν του ἔχουν ἀναπτυχθῆ μικροὶ σταλακτίται.

Εἰς τὸ θαύτερον σημεῖον του, πρὸς τὰ ἀριστερά, διανοίγεται πολὺ ἀνηφορικὴ ἐσοχὴ μῆκους 2,5 μ καὶ πλάτους 1 μ. Εἰς τὸ τέλος τῆς ἐσοχῆς διανοίγεται κεντρικὸς πνοδόχος ὕψους 5 μ. περίπου, ποῦ συνδέεται μὲ τὴν τοπυγαφικὴν ἐπιφάνειαν.

ΣΠΗΛΑΙΟΓΕΝΕΣΙΣ

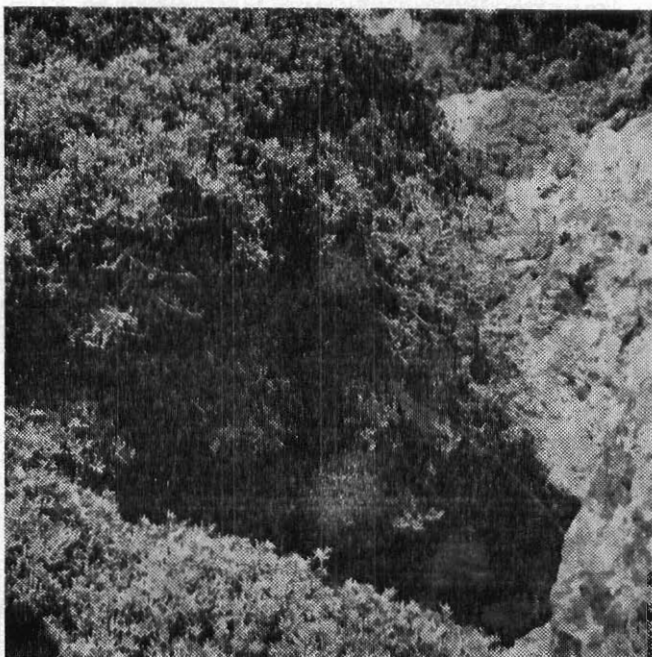
Τὸ σπήλαιον ἔχει διανοιχθῆ ἐντὸς ἀσβεστολίθου, διὰ διαθρώσεως καὶ ἐν συνεχείᾳ διὰ πίεσεως. Τὰ ὕδατο εἰσεχώρησαν ἀπὸ τὸ ἀνώτατον ὕψος τοῦ σπηλαίου καὶ διέφυγαν εἰς χαμηλότερα ἐπίπεδα ἀπὸ τὸ τέλος του.

Ἡ εἴσοδος τοῦ διηροίχθη πολὺ μεταγενέστερα διὰ καταπτώσεως τμήματος τῆς ὄροφῆς του εἰς τὸ ἀνώτατον αὐτῆς σημεῖον. Τὸ ἴδιον συνέβη καὶ μὲ τὴν κεντρικὸν πνοδόχον, ἡ ὁποία διήνοιξε τὴν ἐσοχὴν.

Ὁ θρύλος ὅτι ὁ δυνατός ἀέρας, ποῦ ἐξέρχεται ἀπὸ τὴν εἰσοδὸν τοῦ κατὰ τοὺς χειμερινούς μῆνας, προέρχεται ἀπὸ μεγάλα βάθη, τοῦτο — ὡς ἀπεδείχθη — δὲν εὐσταθεῖ. Τὸ θέβαιον εἶναι ὅτι, ἐφ' ὅσον ὑπάρχει καπνοδόχος, συνδεόμενος μετὰ τῆς τοπογραφικῆς ἐπιφανείας, εἰσέρχεται δι' αὐτοῦ ἐντὸς τοῦ σπηλαίου ψυχρὸς ἀέρας, ὁ ὁποῖος σπρώχνει τὸν ἐντὸς τοῦ σπηλαίου θερμότερον πρὸς τὴν εἰσοδὸν, μὲ ἔντασιν. Εἰς αὐτὸ τὸ φαινόμενον ὀφείλει τὸ ὄνομά του τὸ σπήλαιον «Σεφυσιστή».

ΔΙΑΣΤΑΣΕΙΣ

Τὸ Σπήλαιον ἐκτείνεται ἐκ Β.ΒΔ. πρὸς Ν.ΝΔ. εἰς κατ' εὐθείαν γραμμὴν



Εἰσοδος τοῦ σπηλαίου Σεφυσιστή σχεδὸν καλυμμένη μὲ δένδρα.

Φωτ. Α. Πετροχείλου

μῆκος 14,5 μ. Τὸ βαθύτερον σημεῖον τοῦ ἀπὸ ἐπιπέδου εἰσοδου, ἀνέρχεται εἰς 6,5 μ. Τὸ μεγαλύτερον ὕψος ὀροφῆς τοῦ ἀνέρχεται εἰς 2,2 μ. Καταλαμβάνει ἔκτασιν 120 τετραγ. μέτρων.

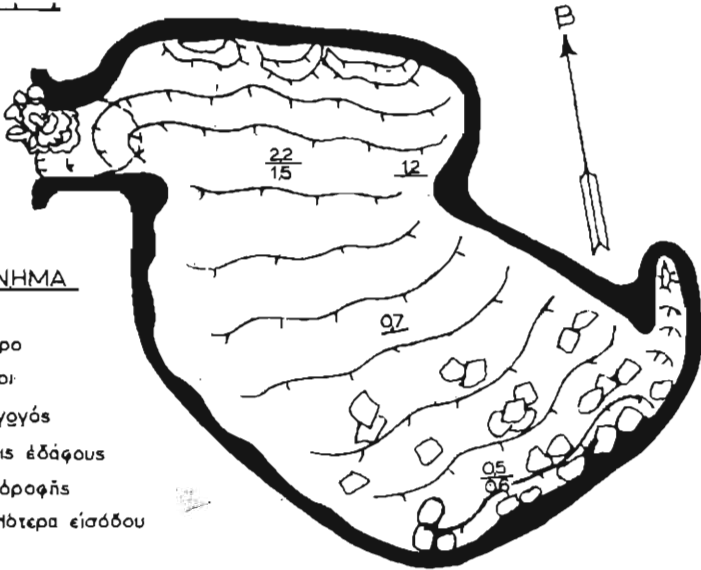
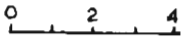
ΜΕΤΕΩΡΟΛΟΓΙΑ

Ἡ θερμοκρασία ἐντὸς τοῦ σπηλαίου κατὰ τὸν Μάϊον 1974 ἦτο 15° C. Ἡ ὑγρασία τοῦ 70%.


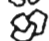


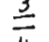
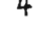
ΓΟΥΡΙΣΜΟΣ

Παρουσιάζει μόνον ἐπιστημονικὸν ἐνδιαφέρον.

ΣΠΗΛΑΙΟΝ ΞΕΦΥΣΙΣΤΗ, ΤΟΣΟΥ ΝΕΡΟΥ ΣΙΦΝΟΥ αρ. 2479
 ΜΕΤΡΗΣΕΙΣ ΑΝΝΑ ΠΕΤΡΟΧΕΙΛΟΥ-Χ. ΓΚΙΝΗΣ-Γ. ΔΗΛΑΡΑΣ
 ΥΠΟΤΥΠΟΣΙΣ ΚΑΤΩΘΕΩΣ: ΑΝΝΑ ΠΕΤΡΟΧΕΙΛΟΥ



ΥΠΟΜΝΗΜΑ

-  Δένδρο
-  Βράχοι
-  Φωταγωγός
-  Κλίσεις εδάφους
-  Ύψη όροφής
-  Χαμηλότερα είσόδου

ΘΕΣΙΣ

Εδρίσκεται εἰς τὴν τοποθεσίαν Καμπᾶ ἐντὸς κτήματος, εἰς ὕψος ὁ. ἐπιφ. θαλάσσης 230 μ.π. Ὑπάγεται εἰς τὴν Κοινότητα Ἀπολλωνίας Σίφνου.

ΠΕΡΙΟΧΗ

Ἡ περὶ τὸ σπήλαιον περιοχή εἶναι ἀρκετὰ ἐπικλινήσ με ἐλαιόδενδρα καὶ ἄγριαν θαμνώδη βλάστησιν.

ΠΡΟΣΠΕΛΑΣΙΣ

Οὐδὲν μέσον συγκοινωνίας ἐξυπηρετεῖ τὴν περιοχήν, παρὰ μόνον ἤμιλονι. Ἀφετηρία τὸ χωρίον Ἀπολλωνία. Ὁρει διαδρομῆς 1.

ΘΥΡΑΙ ΚΑΙ ΠΑΡΑΔΟΣΕΙΣ

Ἡ παράδοσις ἀναφέρει ὅτι εἰς τὸ σπήλαιον κατέβαιναν «Ἀνεράιδες» καὶ ἔπαιρναν τὰ «συλλοϊκά», ἀπ' ὅποιον τὸ ἐπεσκέπτετο.

Κατὰ τὸν κ. Θεοδόσιον Σπεράντζα, δεξιώτερα τοῦ σπηλαίου ὑπάρχουν ὁ π ο λ ε ἰ μ μ α τ α Κυκλωπέων Τειχῶν.

ΤΟ ΣΠΗΛΑΙΟΝ

Ἡ εἴσοδος τοῦ σπηλαίου ἔχει πλάτος 3,7 μ. με ὕψος 2,5 μ. Ἀπότομος κατάβασις 0,50 μ. ὁδηγεῖ εἰς τὸν πρῶτον θάλαμον διαστάσεων 2,5X5,5X2,2 μ. (μῆκος, πλάτος, ὕψος). Πρὸ τοῦ ἀριστεροῦ τέλους τοῦ θαλάμου, διανοίγεται ὀπή πλάτους 0,7X0,5, παράλληλα πρὸς τὴν εἴσοδον.

Πρὸς τὸ τέλος τοῦ θαλάμου — εἰς τὸ κέντρον — διανοίγεται εἴσοδος πρὸς δεῦτερον θάλαμον. Ἡ ἀριστερὰ πλευρὰ τῆς εἰσόδου εἶναι φυσικὴ. Ἡ δεξιὰ εἶναι ἀπὸ ξηρολιθοδομήν.

Ὁ δεύτερος θάλαμος ἔχει διαστάσεις: 5X4X3,6 μ., ὁ ὁποῖος πρὸς τὸ τέλος τοῦ χωρίζεται ἀπὸ τὸν ἐπόμενον, διὰ τοίχου ἀπὸ ξηρολιθοδομήν ὕψους 2 μ.

Ὁ τρίτος καὶ τελευταῖος θάλαμος ἔχει διαστάσεις 7X3,5X4 μ.

Ἐξω τῆς εἰσόδου τοῦ σπηλαίου εἰς μῆκος 5 μ. καὶ πλάτος 12 μ. ὑπάρχει τοῖχος ἀπὸ ξηρολιθοδομήν, ὕψους δύο μέτρων.

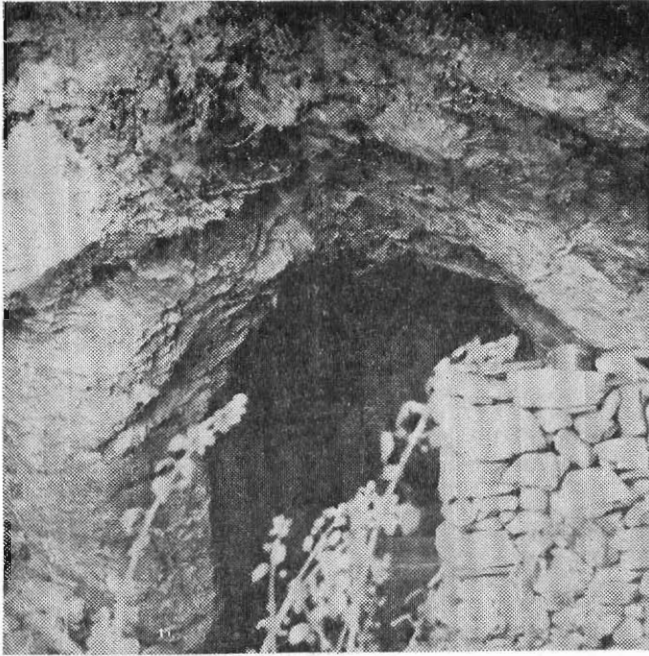
ΣΠΗΛΑΙΟΓΕΝΕΣΙΣ

Τὸ σπήλαιον εἶναι διανοιγμένον ἐντὸς φυλλίτου κατὰ τὸν Γεωλόγον κ. Δ.

Χαραλάμπους, είναι τό δεύτερον ποδ συναντῶμεν εἰς τήν νήσον διανοιγμένον εἰς ἕμιον πέτρωμα. Ἔχει διανοιχθῆ διὰ διαδρώσεως καί — κατά τήν γνώμην μας — ἔχει διευρυνθῆ τεχνητῶς εἰς ὠρισμένα σημεῖα.

ΔΙΑΣΤΑΣΕΙΣ

Τὸ σπήλαιον ἐκτείνεται ἐκ Ν.Α. πρὸς Β.Δ. εἰς κατευθεῖαν γραμμὴν μῆκους 15 μ. Καταλαμβάνει ἔκτασιν 60 τετρ. μέτρων.



Ἡ εἴσοδος τοῦ σπηλαίου. Διακρίνεται καθαρά τὸ πέτρωμα φυλλίτης ὅπου εἶναι διανοιγμένο.

Φωτ. Α. Πετροχείλου

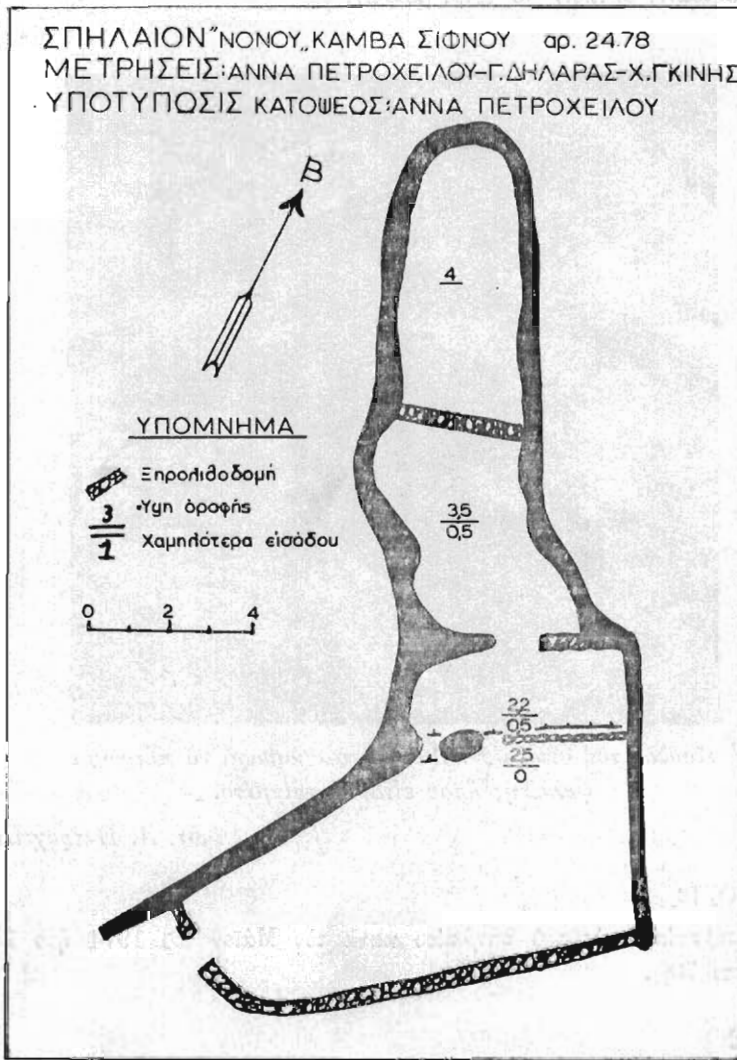
ΜΕΤΕΩΡΟΛΟΓΙΑ

Ἡ θερμοκρασία ἐντὸς τοῦ σπηλαίου κατά τὸν Μάϊον τοῦ 1974 ἦτο 18° C. Ἡ ὑγρασία τοῦ 70%.

ΤΟΥΡΙΣΜΟΣ

Οὐδὲν τουριστικὸν ἐνδιαφέρον παρουσιάζει, παρὰ μόνον ἐπιστημονικόν, λόγῳ τοῦ πετρώματος εἰς τὸ ὁποῖον ἔχει διανοιχθῆ.

ΣΠΗΛΑΙΟΝ ΝΟΝΟΥ, ΚΑΜΒΑ ΣΙΦΝΟΥ αρ. 24.78
 ΜΕΤΡΗΣΕΙΣ: ΑΝΝΑ ΠΕΤΡΟΧΕΙΛΟΥ-Γ. ΔΗΛΑΡΑΣ-Χ. ΓΚΙΝΗΣ
 ΥΠΟΥΥΠΟΣΙΣ ΚΑΤΩΨΕΩΣ: ΑΝΝΑ ΠΕΤΡΟΧΕΙΛΟΥ



ΘΕΣΙΣ

Εὑρίσκεται εἰς ἀπόστασιν 1 χλμ. ἀπὸ τὸ ἐξωκκλήσιον Ἁγ. Ἀναργύρων πρὸς Καμάρες, ἐπὶ τῆς ἀρ. πλευρᾶς τῆς ἀμαξιτῆς ὁδοῦ Ἀπολλωνία — Καμάρες, εἰς μῆκος 25 μ.π., εἰς ὕψος 25 μ. ἀπὸ αὐτὴν καὶ εἰς ὕψος ὑ. ἐπιφ. θαλάσσης 150 μ.π Ἔπάγεται εἰς τὴν Κοινότητα Ἀπολλωνίας Σίφνου.

ΠΕΡΙΟΧΗ

Ἡ περὶ τὸ σπήλαιον περιοχὴ εἶναι σχεδὸν κατακόρυφος, μὲ πλουσίαν θαμνίνου-δη ἐλάστησιν.

ΠΡΟΣΠΕΛΑΣΙΣ

Ἀπὸ τὴν Ἀπολλωνίαν μέχρι τὴν ἑσθὴν τῆς εἰσόδου τοῦ σπηλαίου ὑπάρχει ἀσφαλτοστρωτος ἀμαξιτὴ δὸς, ποὺ ὁδηγεῖ εἰς Καμάρες. Ἐν συνεχείᾳ διὰ πολὺ ἀποτόμου ἀνηφορικοῦ μονοματίου μέχρι τὴν εἰσὸδον τοῦ σπηλαίου.

ΤΟ ΣΠΗΛΑΙΟΝ

Ἡ εἰσὸδος τοῦ σπηλαίου ἔχει πλάτος 2 μ. μὲ ὕψος 1 μ.



Σπήλαιον « Σχισμάδες ». Ἡ εἰσὸδος του.

Φωτ. Α. Πετροχείλου

Ακολουθεί πολύ κατηφορικός διάδρομος διαστάσεων 3X2X1,2 (μήκος, πλάτος, ύψος). Μετά τὸν διάδρομον διανοίγεται πρὸς τὰ ἀριστερὰ θάλαμος διαστάσεων 10X3,5X1-3 μ., κατηφορικός εἰς τὴν ἀρχήν. Ἐν συνεχείᾳ στρέφει πρὸς τὰ ἀσπερὰ εἰς μήκος 4,5 μ. Τὸ πλάτος του μέχρι τὰ 2,5 μ. ἀνέρχεται εἰς 2 μ., ὁπότε στενεύει ἀπότομα εἰς τὸ 1 μ. Εἰς τὸ σημεῖον αὐτὸ διανοίγεται καπνοδόχος εἰς κατακόρυφον ὕψος 5 μ. καὶ μήκους 2 μ. πού συνδέεται μὲ τὴν τοπογραφικὴν ἐπιφάνειαν. Ἡ καπνοδόχος χωρίζεται εἰς τρία τμήματα ἀπὸ εἰσχωρήσαντας λίθους. Εἰς τὸ φαινόμενον τοῦτο ὀφείλει τὸ σπήλαιον τὸ ὄνομά του «Σχισμάδες».



Ἡ κορυφή τοῦ βράχου τῆς εἰσόδου του. Ἡ εἴσοδος του ἐκ τῶν ἔσω πρὸς τὰ ἔξω.
Φωτ. Α. Πετροχειλίου

ΣΠΗΛΑΙΟΓΕΝΕΣΙΣ

Τὸ σπήλαιον εἶναι διανοιγμένον εἰς τὴν βάση κατακόρυφου ἀσβεστολιθικοῦ ἔγκου, ὃ ὁποῖος ἔχει ὑποστῆ κατακρημνίσεις καὶ ἀποκολλήσεις. Ὁ σχηματισμὸς τῆς καπνοδόχου (σχισμῆς) πρὸς τὸ τέλος τοῦ σπηλαίου ὀφείλεται εἰς τὴν ἀνωτέρω ἐξέλιξιν.

ΔΙΑΣΤΑΣΕΙΣ

Τὸ σπήλαιον ἐκτείνεται ἐκ Δ. πρὸς Α., εἰς κατ' εὐθείαν γραμμὴν μήκος 14 μ. Τὸ μεγαλύτερον βάθος του ἀνέρχεται εἰς 3,6 μ. Τὸ μεγαλύτερον ὕψος ὀροφῆς εἰς 5 μ. Καταλαμβάνει ἔκτασιν 45 τετρ. μέτρων.

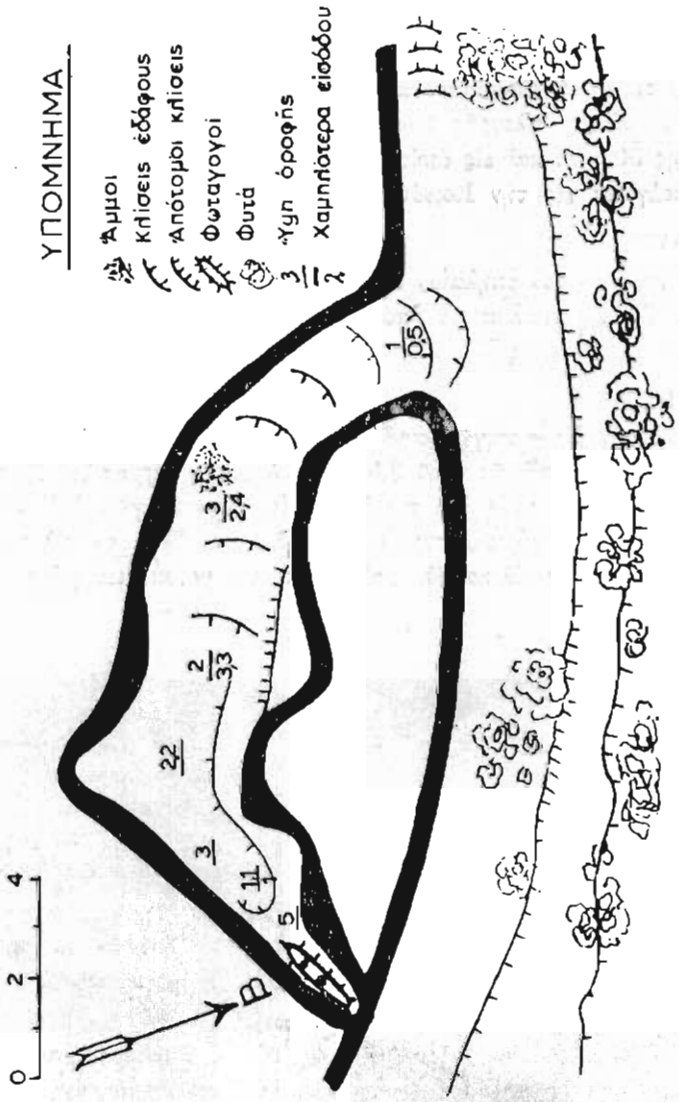
ΜΕΤΕΩΡΟΛΟΓΙΑ

Ἡ θερμοκρασία ἐντὸς τοῦ σπηλαίου κατὰ τὸν Μάϊον τοῦ 1974 ἦτο 19° C. Ἡ ὑγρασία του 65%.

ΤΟΥΡΙΣΜΟΣ

Τὸ σπήλαιον «Σχισμάδες» παρουσιάζει μόνον ἐπιστημονικὸν (γεωσπηλαιολογικὸν) ἐνδιαφέρον.

ΣΠΗΛΑΙΟΝ "ΣΧΙΣΜΑΔΕΣ", ΑΓ. ΑΝΑΡΓΥΡΩΝ ΣΙΦΝΟΥ αρ. 853
 ΜΕΤΡΗΣΕΙΣ: ΑΝΝΑ ΠΕΤΡΟΧΕΙΛΟΥ-ΓΕΡ. ΔΗΛΑΡΑΣ-ΧΑΡ. ΓΚΙΝΗΣ
 ΥΠΟΥΠΩΣΙΣ ΚΑΤΩΦΕΩΣ: ΑΝΝΑ ΠΕΤΡΟΧΕΙΛΟΥ



Νοτία περιοχή

ΘΕΣΙΣ

Τὸ σπήλαιον εὐρίσκεται πρὸς Β. τοῦ ὁρμου Ἀποκοφτοῦ ἐπὶ τῆς δεξιᾶς καὶ πολὺ ἀποκρήμνου πλευρᾶς τοῦ λαγκαδίου Μονῆς Χρυσοπηγῆς, εἰς ὕψος ὀ. ἐπιφ. θαλάσσης 50 μ.π. καὶ εἰς ἀπόστασιν ἀπὸ αὐτῆν 400 μ. περίπου.

Ἑπάγεται εἰς τὴν Κοινότητα Ἀπολλωνίας Σίφνου.

ΠΕΡΙΟΧΗ

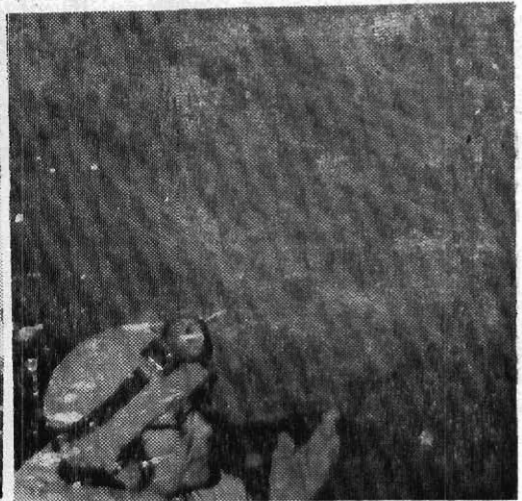
Ἡ περιοχή τοῦ σπηλαίου εἶναι ἀπόκρημνος μὲ πλουσίαν ἀγρίαν θαμνώδη ἐλάστησιν. Ἄλλοτε ἐκαλύπτετο ἀπὸ Κέδρα (Φίδες) διὰ τοῦτο οἱ κάτοικοι ὀνομάζουσι τὴν περιοχὴν «Καταφίδι».

ΠΡΟΣΠΕΛΑΣΙΣ

Ἡ Μοῆ Χρυσοπηγῆς συνδέεται μετὰ τοῦ χωρίου Ἀπολλωνία, πρωτεύουσα τῆς νήσου, δι' ἀμαξιτῆς ὁδοῦ 8,5 χλμ., ἣ ὁποία τερματίζει ἀρκετὰ πρὸ τῆς Μοῆς. Ἐν συνέχειᾳ πεζῇ διὰ τοῦ λαγκαδίου Χρυσοπηγῆς, ἐπὶ 300 μ.π. μέχρι τὸν πρὸς τὰ ἀριστερὰ εὐρισχόμενον μικρὸν ἐλαιῶνα. Ἀπὸ τὸ τέλος τοῦ ἐλαιῶνος ἀρχίζει δυσδιάκριτον ἐλικοειδῆς καὶ ἀπότομον μονοπάτιον μέχρι τὴν εἴσοδον τοῦ σπηλαίου.



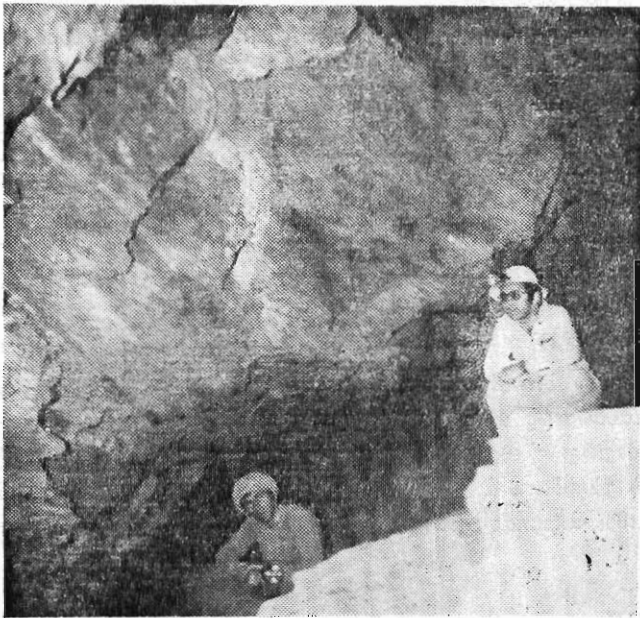
Ἡ εἴσοδος τοῦ ἐκ τῶν ἔσω πρὸς τὰ ἔξω.



Τὸ πέρασμα γίνεται ἔρποντας
Φωτ. Α. Πετροχείλου

ΘΥΓΑΤΡΑΙ ΚΑΙ ΠΑΡΑΔΟΣΕΙΣ

Τὸ σπήλαιον ὀφείλει τὸ ὄνομά του εἰς τὴν ἐξῆς παράδοσιν: Ὁ «Ἰσκιος» τῆς περιοχῆς ἔπαιρνε μορφὴν ἑνὸς ἀπαίσιου ἀράπη, ποῦ εἶχε γιὰ κατοικία του τὴ σπηλιὰ στὸ Καταφίδι. Τὸν ἀποκαλοῦσαν «Ἰσκιος τοῦ κακοῦ» καὶ πιστεῖται ὅτι αὐτὸς ἐσκόρπισε τὴν πτωχὴ οἰκογένεια τοῦ Γέρο - Καπνίστη (Μπρουγιᾶ) ἀπὸ τὸν Ἀρτεμιῶνα, ποῦ εἶχε στὴν περιοχὴ «τσικαλαρὶ» — ἐργαστήριον ἀγγειοπλαστικῆς — καὶ εἰργάζετο μὲ τὰ δύο παιδιὰ του, τὸν Κωνταντῆ καὶ τὸ Νικολό. Ὁ Κωνσταντῆς



Διακρίνεται καθαρὰ ἡ κλίσις τοῦ δαπέδου του ἐκ δεξιῶν πρὸς τὰ ἀριστερά.

Φωτ. Α. Πετροχείλου

πλακώθηκε μὲ χῶμα καὶ ὁ πατέρας πέθανε σὲ λίγο ἀπὸ τὴ λύπη του.

Αὐτὰ ἐγίναν στὸ τέλος τοῦ περασμένου αἰῶνος, οἱ δὲ Σίφνιοι τῆς ἐποχῆς ζοῦσαν μὲ τὸ φόβος, ὅτι ἡ σπηλιὰ εἶναι «στο:χειωμένη». Ἐκτὸς αὐτοῦ πίστευαν ὅτι «ἡ σπηλιὰ ἐφθανε μέχρι τὸν Πλατὺ Γιαλὸ καὶ ὅτι κάποιος ληστής ἦταν ἐγκατεστημένος σ' αὐτὴν καὶ — ὅπως θὰ ἦταν φυσικὸ — εἶχε κρύψει πολὺ χρυσάφι...»!

Μία ἡμᾶς ἀργότερα ἀπεφάσισε νὰ εἰσχωρήσῃ σ' αὐτὸ γιὰ... τὴν εὑρεσιν τοῦ χρυσοῦ, ὁ φόβος τοῦ ἀγνώστου μεγέθους — μήπως χαθοῦν — καὶ οἱ τρόποι ἔξα

σφαλίσεως τῆς ἐπιστροφῆς ἐάν δὲν ὑπῆρχε ἔξοδος, δὲν τοὺς ἱκανοποιούσαν καὶ ἔτσι ἐγκατελείφθη ἢ ἀπόπειρα μέχρι σήμερον.

Στοιχεῖα ἐλήφθησαν ἀπὸ περιγραφῆν τοῦ κ. Μ. Θ. Φιλιππάκη εἰς τὴν ἔφημερίδα «Σιφναϊκὰ Νέα» Ἰανουάριος 1958.

ΤΟ ΣΠΗΛΑΙΟΝ

Ἡ εἴσοδος τοῦ σπηλαίου ἔχει πλάτος 2 μ., με ὕψος ὀροφῆς 1,7 μ. Ὀλίγον μετὰ τὴν εἴσοδον ὑπάρχει χαμηλὸς τοῖχος ἀπὸ ξηρολιθοδομήν.

Ἀκολουθεῖ θάλαμος διαστάσεων 26X4,5X1-2 μ. (μῆκος, πλάτος, ὕψος). Ὁ θάλαμος μέχρι μήκους 13 μ. εἶναι πολὺ ἐπικλινῆς ἐκ δεξιῶν πρὸς τὰ ἀριστερά. Ἀπὸ τὸ σημεῖον αὐτὸ ἀρχίζουσιν δύο παράλληλοι ὀγκόλιθοι, οἱ ὁποῖοι καλύπτουν βλο σχεδὸν τὸ πλάτος τοῦ θαλάμου μέχρι μήκους 21 μ. Ὁ θάλαμος συνεχίζει ἐπίπεδος μέχρι τὸ τέλος του, με ὀροφήν συνεχῶς μειουμένην. Ἡ πρόσβασις πρὸς τὸ τέλος τοῦ σπηλαίου πραγματοποιεῖται ἔρποντας ὑπὸ τὸν ἀριστερὸν ὀράχον.

ΣΠΗΛΑΙΟΓΕΝΕΣΙΣ

Τὸ σπήλαιον διηνοίχθη ἐντὸς φυλλίτου, κατὰ τὸν Γεωλόγον κ. Δ. Χαραλάμπους, διὰ διαβρώσεως καὶ ἐν συνεχείᾳ διὰ πίεσεως τῶν ὑδάτων, ἀπὸ τὴν κατὰ μῆκος τῆς δεξιᾶς πλευρᾶς τῆς ὀροφῆς του ὑπαρχούσης σχισμῆς. Τὸ σπήλαιον ἐκενώθη ἀπὸ τὰ ὕδατα ἀπὸ τὴν σημερινὴν εἴσοδόν του. Οἱ ὑπάρχοντες εἰς τὸ δάπεδον ὀγκόλιθοι ἀπεσπᾶσθησαν ἐκ τῆς ὀροφῆς καὶ ἐχώρισαν τὸ σπήλαιον εἰς δύο τμήματα

ΔΙΑΣΤΑΣΕΙΣ

Τὸ σπήλαιον ἐκτείνεται ἐξ Α. πρὸς Δ. εἰς κατ' εὐθείαν γραμμὴν μῆκος 28 μ. Τὸ μεγαλύτερον ὕψος ὀροφῆς του ἀνέρχεται εἰς 2 μ. καταλαμβάνε ἔκτασιν 120 τετραγωνικῶν μέτρων.

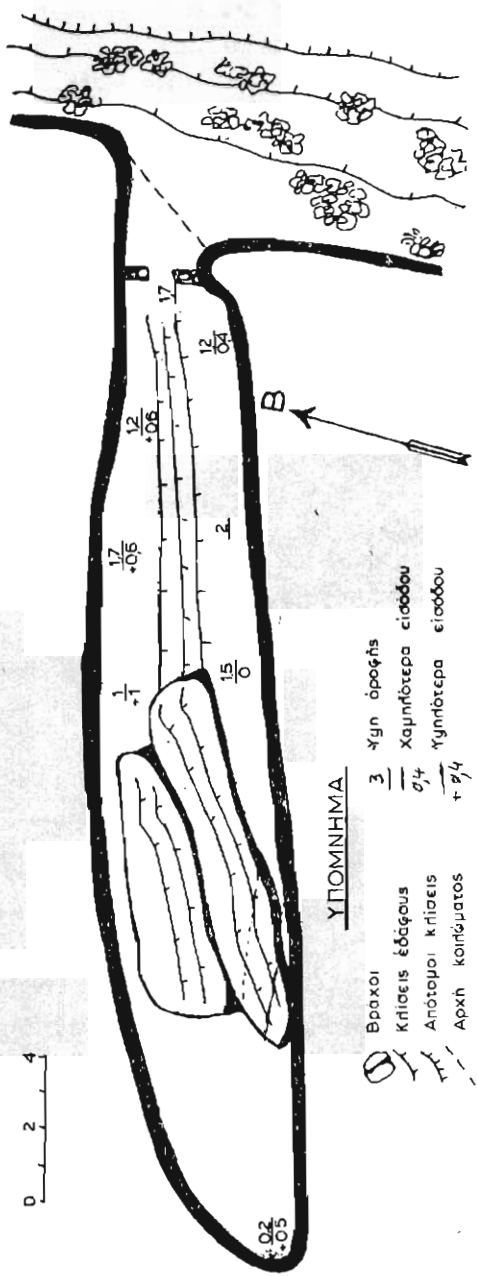
ΜΕΤΕΩΡΟΛΟΓΙΑ

Ἡ θερμοκρασία ἐντὸς τοῦ σπηλαίου κατὰ τὸν Μάϊον τοῦ 1974 ἦτο 18° C. Ἡ ὕγρασις 70%.

ΤΟΥΡΙΣΜΟΣ

Τὸ σπήλαιον στερούμενον μεγέθους καὶ διακόσμου, δὲν θεωρεῖται τουριστικόν. Παρουσιάζει ὅμως μεγάλον ἐπιστημονικὸν ἐνδιαφέρον, διότι σπανιώτατα συναντῶνται σπήλαια διανοιγμένα εἰς τοιαῦτα πετρώματα εἰς τὴν Ἑλλάδα.

ΣΠΗΛΑΙΟΝ "ΔΡΑΠΗ", ΧΡΥΣΟΠΗΓΗΣ ΣΙΦΟΥ αρ. 2471
 ΜΕΤΡΗΣΕΙΣ : ANNA ΠΕΤΡΟΧΕΙΛΟΥ-ΓΕΡ. ΔΗΛΑΡΑΣ-ΧΑΡ. ΓΚΙΝΗΣ
 ΥΠΟΥΥΠΟΣΙΣ ΚΑΤΩΣΕΩΣ : ANNA ΠΕΤΡΟΧΕΙΛΟΥ



ΥΠΟΜΝΗΜΑ

- ⊙ Βράχοι
- ⊘ Κρίσις εδάφους
- ⊘ Απότομοι κρίσις
- ⊘ Αρχή κοιλώματος
- 3 Ύψη όροφης
- ⊘ χαμηλότερα εισόδου
- ⊘ Ύψηότερα εισόδου
- ⊘ 2/4

ΘΕΣΙΣ

Τὸ σπήλαιον «Κόπιακας» εὑρίσκεται εἰς τὴν περιοχὴν Ἐξω Κοντοῦ εἰς τὴν ἀριστερὰν πλευρὰν τοῦ ρεύματος Σεντάδι, εἰς ὕψος υ. ἐπιφ. θαλάσσης 120 μ.π. καὶ εἰς ἀπόστασιν ἀπὸ αὐτὴν 1.000 μ.π.

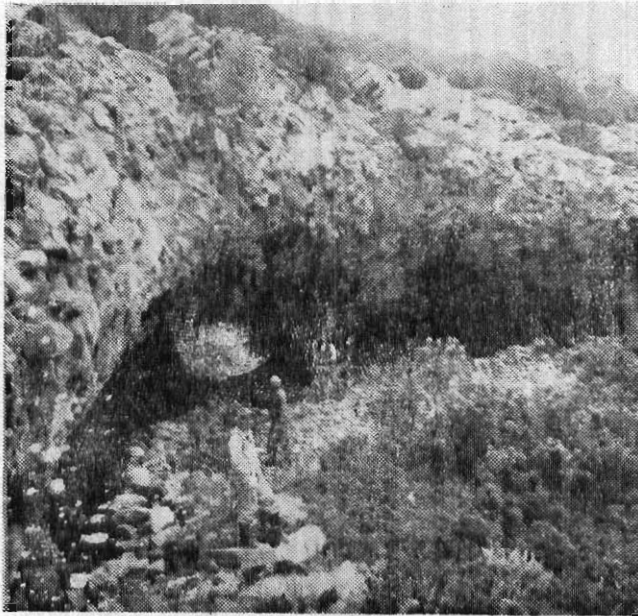
Ἰτάγεται εἰς τὴν Κοινότητα Ἀπολλωνίας Σίφνου.

ΠΕΡΙΟΧΗ

Ἡ περιοχὴ τοῦ σπηλαίου εἶναι βραχώδης, ἐπικλινῆς μὲ ἀγρίαν θαμνώδη βλάστησιν.

ΠΡΟΣΠΕΛΑΣΙΣ

Ὁ Πλατὺς Γιαλὸς μετὰ τῆς Ἀπολλωνίας συνδέεται δι' ἀμαξιτῆς ὁδοῦ 8.5 χλμ. Ὁραὶ 00.35'. Ἀπὸ Πλατὺ Γιαλὸν ἀρχίζει ἡμιονικὸν ἀπότομον μονοπάτιον.



Σπήλαιον «Κόπιακας».

Φωτ. Α. Πετροχείλου

Ώραι πορείας 2. Έν συνεχεία πεζή επί πολύ άνωμάλου, βραχώδους και άνηφορο-
κού έδάφους, μέχρι την είσοδον του σπηλαίου. Ώραι 00.20'.

ΤΟ ΣΠΗΛΑΙΟΝ

Η είσοδος του σπηλαίου, άφιδωτού σχήματος, έχει πλάτος 25 μ. με ύψος
όροφης 5. μ.

Μετά την είσοδόν του και εις όλον τὸ πλάτος του σπηλαίου, υπάρχει τείχος
ἀπὸ ξηρολιθοδομῆν ὕψους 2 μ. χωρισμένος εις δύο τμήματα διὰ τὴν ἐγκατάστασιν
παινιῶν. Εἰς τὴν ὀφθῆν του ὑπάρχει σταλακτιτικὸς διάκοσμος.

ΣΠΗΛΑΙΟΓΕΝΕΣΙΣ

Τὸ σπήλαιον Κόπιακας εἶναι διανοιγμένον ἐντὸς ἀσβεστολίθου. Εἶναι τὸ τε-
λευταῖον τμήμα πολὺ μεγάλου σπηλαίου, τὸ ὁποῖον ἐξετείνεται πρὸς Δυσμάς.

Μέχρι σήμερον σώζονται τμήματα τοιχωμάτων του καὶ πρὸς τὰς δύο πλευ-
ράς του ὑπάρχοντος ὑπολοιπίου, τὰ ὁποῖα ἄλλοτε συνεκράτουν τὴν ὑψηλὴν ὄροφίν
του. Ἡ ὄροφὴ τοῦ σπηλαίου κατεκρημνίσθη λόγω ἀλλαγῆς τῆς τοπογραφικῆς
ἐπιφανείας.

ΔΙΑΣΤΑΣΕΙΣ

Τὸ σπήλαιον ἐκτείνεται ἐκ Δ. πρὸς Α. εἰς κατ' εὐθείαν γραμμὴν μῆκος 11 μ.
Τὸ μεγαλύτερον πλάτος του ἀνέρχεται εἰς 25 μ. Τὸ μεγαλύτερον ὕψος ὄροφης
ἀνέρχεται εἰς 5 μ. Καταλαμβάνει ἔκτασιν 210 τετρ. μέτρων.

ΜΕΤΕΩΡΟΛΟΓΙΑ

Ἡ θερμοκρασία τοῦ σπηλαίου κατὰ τὸν μῆνα Μάϊον τοῦ 1974 ἦτο 18° C.
Ἡ ὕγρασία του 60%.

ΤΟΥΡΙΣΜΟΣ

Οὐδὲν τουριστικὸν ἐνδιαφέρον παρουσιάζει σήμερον τὸ σπήλαιον.

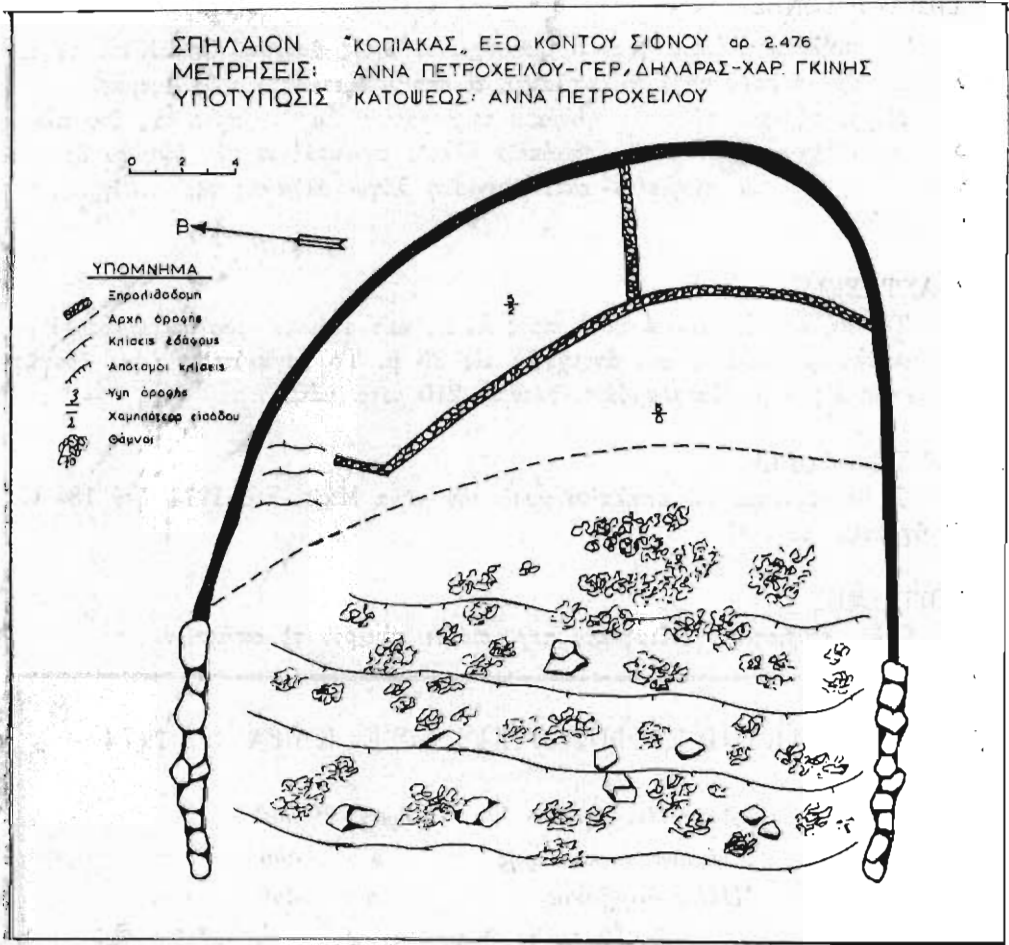
ΕΚΤΑΚΤΟΙ ΕΙΣΦΟΡΑΙ ΕΙΣ Ε.Σ.Ε. ΚΑΤΑ ΤΟ 1974

Ἄννα Πετροχείλου	δραχ. 22 000
Στέφανος Καλοβούρης	» 400
Ἡλίας Βαμβακᾶς	» 300

Ἡ Ε. Σ. Ε. εὐχαριστεῖ θερμῶς

ΕΡΕΥΝΑ ΤΟΥ ΕΛΛΗΝΙΚΟΥ ΕΡΕΥΝΗΤΙΚΟΥ ΚΕΝΤΡΟΥ
 ΤΟΥ ΕΛΛΗΝΙΚΟΥ ΕΡΕΥΝΗΤΙΚΟΥ ΚΕΝΤΡΟΥ
 ΤΟΥ ΕΛΛΗΝΙΚΟΥ ΕΡΕΥΝΗΤΙΚΟΥ ΚΕΝΤΡΟΥ
 ΤΟΥ ΕΛΛΗΝΙΚΟΥ ΕΡΕΥΝΗΤΙΚΟΥ ΚΕΝΤΡΟΥ

ΣΠΗΛΛΑΙΟΝ "ΚΟΠΙΑΚΑΣ", ΕΞΟ ΚΟΝΤΟΥ ΣΙΦΝΟΥ αρ 2.476
 ΜΕΤΡΗΣΕΙΣ: ΑΝΝΑ ΠΕΤΡΟΧΕΙΛΟΥ-ΓΕΡ, ΔΗΛΑΡΑΣ-ΧΑΡ, ΓΚΙΝΗΣ
 ΥΠΟΥΥΠΩΣΙΣ ΚΑΤΟΨΕΩΣ: ΑΝΝΑ ΠΕΤΡΟΧΕΙΛΟΥ



ΘΕΣΙΣ

Εδρiscκεται εις τήν περιοχήν Σαρλή, Κονταῦ Σίφνου, εις τήν ἀρχήν τῆς ἀριστερᾶς πλευρᾶς τῆς χαράδρας Δακορώνια, εις ὕψος υ. ἐπιφ. θαλάσσης 80 μ.π. καί εις ἀπόστασιν ἀπὸ αὐτῆν 600 μ. περίπου. Ὑπάγεται εις τήν Κοινότητα Ἀπολλωνίας.

ΠΕΡΙΟΧΗ

Ἡ περιοχή τοῦ σπηλαίου εἶναι ὁμαλή καί κατηφορική, μὲ πυκνὴν θαμινώδη ἀγρίαν δάστησιν.

ΠΡΟΣΠΕΛΑΣΙΣ

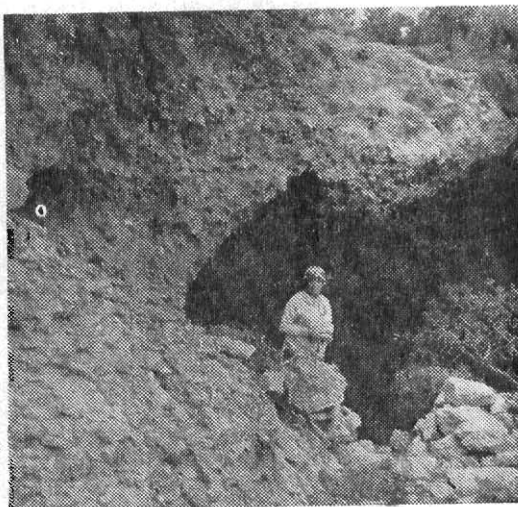
Ἀπὸ Ἀπολλωνίαν, μέχρι Πλατὺ Γιαλὸν ὑπάρχει ἀμαξιτὴ ὁδὸς 8,5 χλμ. Ὥρι 00,35' Ἀπὸ Πλατὺ Γιαλὸν ἀρχίζει ἀνήμαλον καί πολὺ ἀνηφορικὸν ἡμιονικὸν μονοπάτιον ποὺ φθάνει μέχρι τήν δεξιᾶν πλευρᾶν τῆς χαράδρας Δακορώνια Ὥρι πορείας 2.30'. Διὰ τήν ζεύξιν τῆς χαράδρας ἔχουν κατασκευάσει τοῖχον, ἐν εἴδῃ γεφύρας, μέχρι τῆς εἰσόδου τοῦ σπηλαίου.

ΤΟ ΣΠΗΛΑΙΟΝ

Ἡ εἴσοδος τοῦ σπηλαίου ἔχει πλάτους 12 μ. καί ὕψος 4,5 μ. Εἰς ὄλην τήν



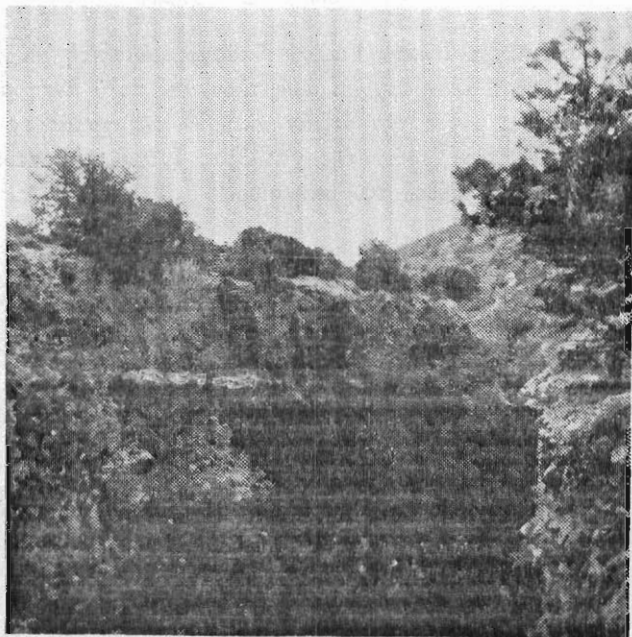
Ἡ εἴσοδος τοῦ ἐκ τῶν ἔξω.



Ἀριστερὰ πλευρὰ τῆς εἰσόδου.
Φωτ. Α. Πετροχείλου

ἔκτασιν τῆς εἰσόδου πρὸς τὴν χαράδραν ὑπάρχει προστατευτικὸς τοῖχος ἐκ ξηρολιθοδομῆς. Κάτω τῆς ξηρολιθοδομῆς — πρὸς τὰ ἔξω τοῦ σπηλαίου — καὶ εἰς κατοκόρυφον βάθος 10 μ.π., διανοίγεται ἡ χαράδρα Δακορώνια. Ὁλόκληρον τὸ ἀνωτέρω τμήμα εἶναι κατάφυτον ἀπὸ σχοῖνα καὶ ἄλλην ἀγρίαν δασικὴν βλάστησιν.

Τὸ ἐσωτερικὸν τοῦ σπηλαίου ἀποτελεῖται ἀπὸ ἓνα θάλαμον διαστάσεων 14X14X3-5 μ. (μῆκος, πλάτος, ὕψος), ἐπικλινῆ ἐξ ἀριστερῶν πρὸς τὰ δεξιὰ. Μετὰ 2,5 μ. ἀπὸ τὴν εἰσόδον του, εἰς τὴν ἀριστερὸν τοῖχον, ἀρχίζει σταλαγματικὸς κατηφορικὸς ὄγκος πλάτους 3,5X3 μ. Ἀπὸ τὸ τέλος τοῦ σταλαγματικοῦ ὄγκου,



Στὴν ἴδια πλευρὰ διανοίγονται κατὰ σειρὰν καὶ ἄλλα μικρότερα σπήλαια, σὲ λατυποπαγῆς πέτρωμα.

Φωτ. Α. Πετρογείλου

μέχρι τὸν δεξιὸν τοῖχον ὑπάρχει χαμηλὴ ξηρολιθοδομή. Πρὸς τὸ τέλος τοῦ θαλάμου διανοίγεται, ἀνηφορικῆ ἐσοχῆ διαστάσεων 3X4X1,5 μ.

Τὸ σπήλαιον χρησιμοποιεῖται ὡς ποιμνιστάσιον.

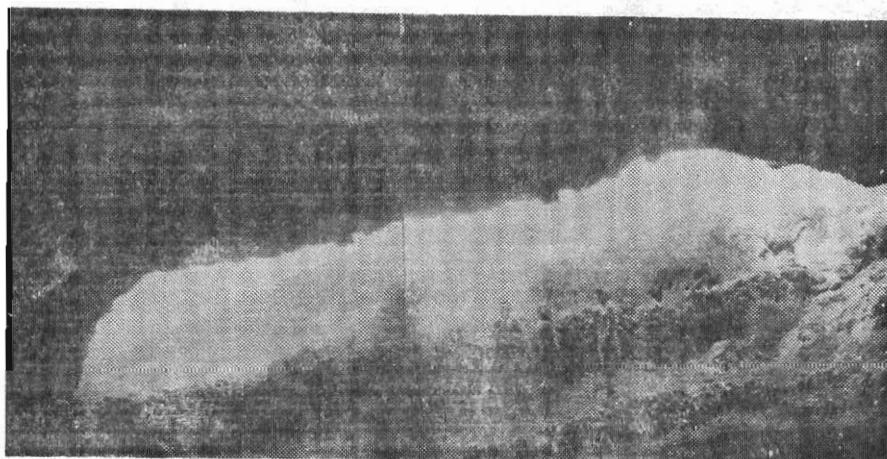
ΣΠΗΛΑΙΟΓΕΝΕΣΙΣ

Τὸ σπήλαιον Δακορώνια εἶναι διανοιγμένον εἰς τὴν συμβολὴν ἀσβεστολίθου καὶ λατυποπαγοῦς. Ὁ ἀριστερὸς τοῦ τοῖχου μόνον, εἶναι ἀπὸ ἀσβεστόλιθον. Ἐκ τῆς ἀνωτέρω καὶ μόνον αἰτίας ἔχει ἀναπτυχθῆ ἐπ' αὐτοῦ, ὁ μοναδικὸς τοῦ σπηλαίου

σταλαγματικός όγκος. Όλον τὸ υπόλοιπον τοῦ σπηλαίου εἶναι διανοιγμένον ἐντὸς λατυποπαγοῦς. Διηνοίχθη διὰ διαδρώσεως ἐκ τῆς ἀριστερᾶς πλευρᾶς τῆς ὄροφης καὶ ἐν συνεχείᾳ ἐκ τῆς μηχανικῆς ἐνεργείας τῶν ρεόντων ὑδάτων ἐντὸς τῆς χαράδρας, ἡ ὁποία ἄλλοτε ἦτο πλήρης ἀπὸ λατυποπαγῆ πετρώματα. Ἡ ἰδία ἐνεργεια διήνοιξε καὶ τὰ ἄλλα κοιλιώματα μικροτέρων διαστάσεων, ποὺ εὐρίσκονται, κατὰ σειράν, πρὸς τὰ κατάντη, ἐπὶ τῆς ἀριστερᾶς πλευρᾶς τῆς χαράδρας Δακορώνια.

ΔΙΑΣΤΑΣΕΙΣ

Ἡ σπήλαιον ἐκτείνεται ἀπὸ Ν. πρὸς Β. εἰς κατ' εὐθείαν γραμμὴν μῆκος 18 μ. Τὸ μεγαλύτερον ὕψος του ἀνέρχεται εἰς +1,5 μ. Τὸ μεγαλύτερον ὕψος ὄροφης εἰς 5 μ., καταλαμβάνει ἔκτασιν 180 τετρ. μέτρων.



Ἡ εἴσοδος τοῦ σπηλαίου Δακορώνια ἐκ τῶν ἔσω πρὸς τὰ ἔξω Διακρίνεται ὁ τοῖχος ἀσφαλείας πάνω ἀπὸ τὸ χεῖλος τῆς χαράδρας.

Φωτ. Α. Πετροχείλου

ΜΕΤΕΩΡΟΛΟΓΙΑ

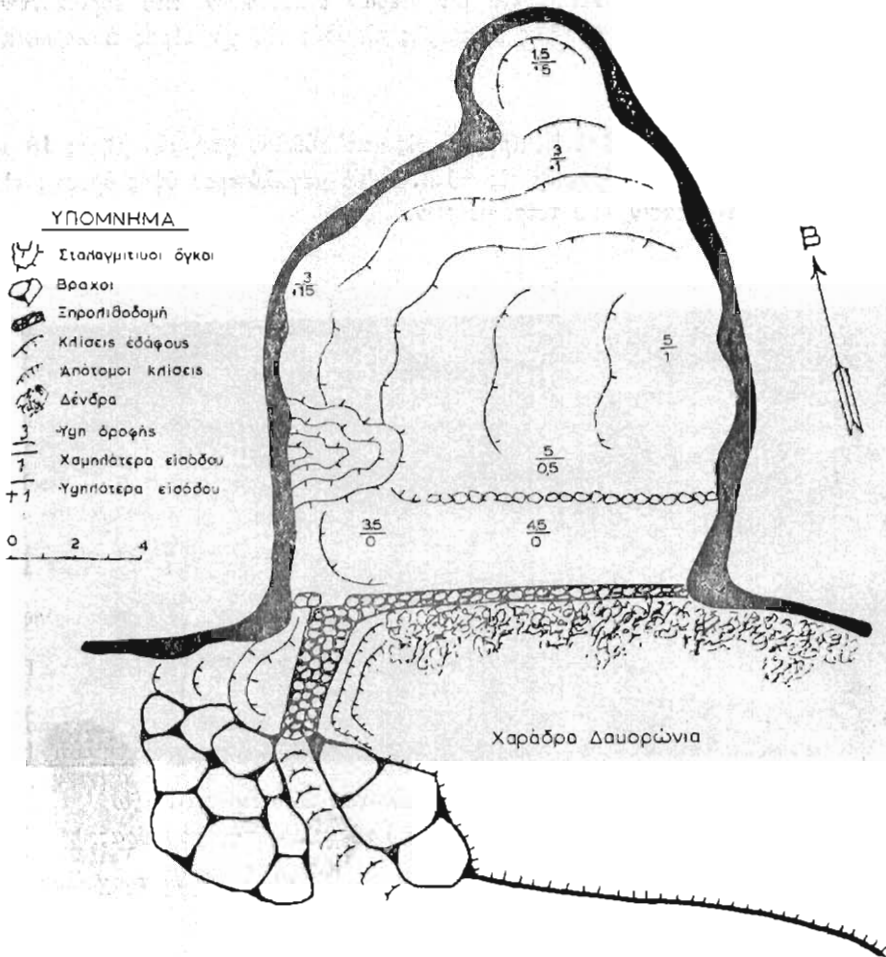
Ἡ θερμοκρασία τοῦ σπηλαίου κατὰ τὸν Μάϊον τοῦ 1974 ἦτο 18° C. Ἡ ὑγρασία του 60%.

ΤΟΥΡΙΣΜΟΣ

Τὸ σπήλαιον λόγῳ τοῦ περιωρισμένου μεγέθους του, δὲν παρουσιάζει τουριστικὸν ἐνδιαφέρον. Ἀντιθέτως παρουσιάζει μεγάλον ἐπιστημονικὸν (γεωσπηλαιολογικὸν) τοιοῦτον.

ΣΠΗΛΑΙΟΝ ΔΑΚΟΡΩΝΙΑ ΚΟΝΤΟΥ ΣΙΦΝΟΥ αρ 2473

ΜΕΤΡΗΣΕΙΣ : ΑΝΝΑ ΠΕΤΡΟΧΕΙΛΟΥ-ΧΑΡ. ΓΚΙΝΗΣ-ΓΕΡ. ΔΗΛΑΡΑΣ
ΥΠΟΥΥΡΟΣΙΣ ΚΑΤΩΦΕΩΣ : ΑΝΝΑ ΠΕΤΡΟΧΕΙΛΟΥ



1. Grotte - précipice «E l i s a i o u — P e t r o t o u»

No 2474 — Par Anne Petrochilos

Elle est située sur le côté ouest de la Crête topographique de la montagne Profitis Elias à une altitude de 600 m. Elle est assez spacieuse, ouverte dans le calcaire, richement décorée aux stalagmites et stalactites.

Comme à l'île Sifnos les deux divinités Artemis et Apollon ont été adorées, on pourrait conclure que cette grotte, grâce à sa riche décoration, aurait été un lieu consacré au culte de ces divinités.

2. Grotte - précipice «X e f i s i s t i — «T o s o - N e r ó» No 2479

Elle est située au site «Toso neró» à une altitude d'environ 350 m. Elle est ouverte dans le calcaire. Au fond, à gauche, s'ouvre une cheminée jusqu'à la surface du sol. L'air froid de la surface, pendant l'hiver, descend par cette cheminée et sort, plus chaud, par l'entrée de la grotte. Le nom «Xefisisti», en grec, signifie «soufflant».

3. Grotte «N o n o u - K a m b a». No 2478

Elle est située au site «Kamba» à 230 m. d'altitude. Elle est ouverte dans le Phyllite et présente trois salles. Le propriétaire du domaine, où la grotte se trouve, l'utilise comme étable de bétail.

4. Grotte «S k i s m a d e s» — Apollonias. No 853

Elle est située près de l'église Agioi Anargyroi à 25 m. à gauche de la route Apollonias — Kamares, à une altitude de 150 m.

Elle est ouverte dans le calcaire. Au fond s'ouvre une diaclase, 2 m. de longueur, jusqu'à la surface du sol, comme une fente, d'où son nom, en grec, «Skismades», qui signifie «fentes».

5. Grotte «A r a p i» — Chrysopigis. No 2451

Elle est située au plus haut point du versant escarpé droit du vallon Chrysopigis à 50 m. d'altitude et à 400 m. de la côte de la mer. Elle est ouverte dans le phyllite roche qui s'étend sur les lieux environnants.

Le long de la partie droite de son plafond il y a une fente et sa salle oblongue présente une pente de droite à gauche.

6. Grotte Kopiakas «F k s o K o n t o u» No 2476

Elle est située au site «Ekso Kontou» à 120 m. d'altitude, ouverte dans le calcaire. Elle forme la dernière section d'une plus grande grotte, la plus longue partie de laquelle s'est écroulée. Elle est utilisée comme un étable de bétail.

7. Grotte D a k o r o n i a — K o n t o u. No 2473

Elle est située au site Sarli - Kontou, à 80 m. d'altitude, et elle est ouverte au versant gauche du ravin Dakoronia, au confluent du calcaire et du conglomera. Tout le ravin Dakoronia est couvert de la même roche. Le cours puissant d'eau pluviale a creusé le ravin et en suite la grotte, ainsi que d'autres, plus petites, en série de la première. Elle est utilisée aujourd'hui comme étable de bétail.