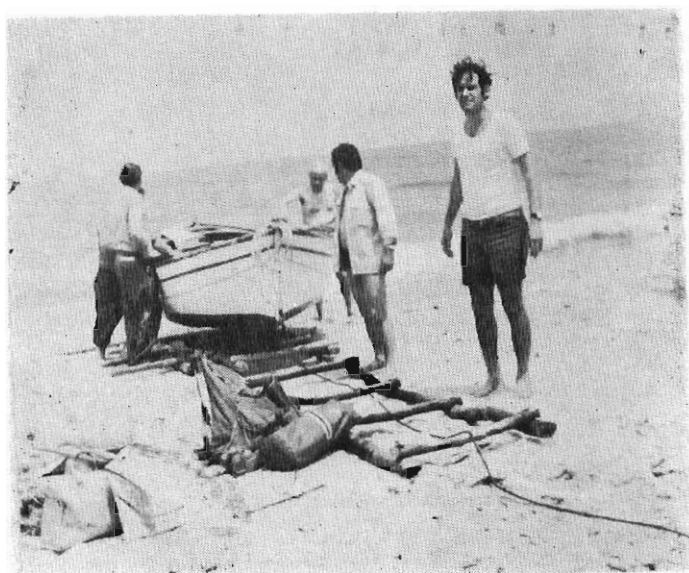


ΣΠΗΛΑΙΟΛΟΓΙΚΑΙ ΕΡΕΥΝΑΙ ΕΝΑΛΙΩΝ ΣΠΗΛΑΙΩΝ ΕΙΣ ΤΗΝ ΠΕΡΙΟΧΗΝ ΒΕΝΕΤΟΥ ΚΕΡΑΜΙΔΙΟΥ ΒΟΛΟΥ ΜΑΓΝΗΣΙΑΣ

Ὑπὸ **ΑΝΝΑΣ ΠΕΤΡΟΧΕΙΛΟΥ**

ΙΣΤΟΡΙΚΟΝ. Κατόπιν ἐντολῆς Ἑλληνικοῦ Ὄργανισμοῦ Τουρισμοῦ, ἡ Ε.Σ.Ε., ἀνέλαβε τὴν ἐξερεύνησιν καὶ μελέτην τουριστικῆς ἀξιοποιήσεως τῶν ἐναλίω σπηλαίων τῆς περιοχῆς Βενέτου Κεραμιδίου Βόλου, τὴν ὁποίαν ἀνέθεσεν εἰς τὴν γράφουσαν.



*Χωρίον Χορευτὸν. Τὰ μέλη τοῦ συνεργείου τῆς Ε.Σ.Ε.
βοηθοῦν στὴν ῥίψιν τοῦ βενζινοπλοίου στὴ θάλασσα*

Φωτ. Ἄννας Πετροχείλου

Εἰς τὴν ἀνωτέρω ἐργασίαν ἔλαβον μέρος καὶ τὰ μέλη τῆς Ε.Σ.Ε. κ.κ. Χαλάμπρος Γκίνης καὶ Διονύσιος Ἀλφιέρης. Ἡ ἐξερεύνησις καὶ μελέτη τουριστικῆς ἀξιοποιήσεως τῶν ἀνωτέρω σπηλαίων ἐπραγματοποιήθη τὸν Ἰούνιον τοῦ 1974. Πολύτιμα στοιχεῖα καὶ ὀνομασίας τῶν σπηλαίων μᾶς παρέσχευ ὁ ἐκ Χορευτοῦ κ. Νικόλαος Παπαϊωάννου - Βαγιανάς.

ΤΟΠΟΘΕΣΙΑ. Τὰ σπήλαια εὐρίσκονται εἰς τὴν θαυμασίαν καὶ καταπράσινην τοποθεσίαν Βενέτο, Κοινότητος Κεραμιδίου Βόλου, Μαγγυσίας, ἢ ὅποια εὐρίσκεται εἰς τὰ ἀνατολικά παράλια τοῦ ὄρους Πηλίου, εἰς 23ο, 1' Βορ. καὶ 30ο, 32' Ἀνατ. Διανοίγονται εἰς ἔκτασιν 800 μ.π. κάτωθεν τῆς Μονῆς Φλαμπουρίου, εἰς τὴν περιουσίαν τῆς ὁποίας ἀνήκει ἡ περιοχὴ. Εἰς τὴν ἀνωτέρω παράλιον περιοχὴν κατεστράφη ὁ στόλος τοῦ Ξέρξου κατὰ τὸ θέρος τοῦ 480 π.Χ.

ΠΡΟΣΠΕΛΑΣΙΣ. Ἡ ἐπίσκεψις τῶν σπηλαίων πραγματοποιεῖται:

1ον. Ἀπὸ Βόλον — Ζαγοράν — Χορευτὸν, δι' ἀμαξιτῆς ἀσφαλτοστρώτου.



Ἀπὸ Χορευτὸν πρὸς Βενέτο δπου τὰ ἐνάλια σπήλαια Βόλου. Γενικὴ ἀποψις.

Φωτ. Ἀννας Πετροχείλου

ὁδοῦ μήκους 59 χλμ. (ὥραι 2) καὶ ἐν συνεχείᾳ διὰ θενζινοπλοίου. Ἀπόστασις 9 χλμ. (ὥραι 2).

2ον. Ἀπὸ Βόλον — Κεραμιδίον — Καμάρι, δι' ἀμαξιτῆς ὁδοῦ μήκους 55 χλμ. (ὥραι 3) καὶ ἐν συνεχείᾳ διὰ θενζινοπλοίου. Ἀπόστασις 8 χλμ. (ὥραι 2).

Ἡ πρώτη, λόγῳ καλλιτέρας καταστάσεως τῆς ὁδοῦ θεωρεῖται — πρὸς τὸ παρόν — προτιμωτέρα.

3ον. Ἀπὸ Βόλον — Κανάλια, δι' ἀμαξιτῆς ἀσφαλτοστρώτου ὁδοῦ, μήκους 25 χλμ., ὥραι 1, καὶ ἐν συνεχείᾳ δι' ἡμιονικῆς ὁδοῦ, διὰ μέσου Μονῆς Φλαμπουρίου (ὥραι 3.30' μέχρι Καμάρι. Συνολικὰ ὥραι 4.30'.

ΤΑ ΣΠΗΛΑΙΑ. Θέμα γραφικώτατον παρουσιάζει ἡ σειρὰ τῶν ἐγαλίων σπηλαίων περιοχῆς Βενέτου Βόλου, τὰ ὅποια ἀριθμοῦν δεκάδας. Κατὰ τὴν ἐξε-

φρένησίν των, διεπιστώθη ότι, 12 ἐξ αὐτῶν χρήζουν τουριστικῆς προβολῆς, τὰ ἑποῖα θὰ περιγράψωμεν κατὰ σειρὰν θέσεως ἀπὸ Χορευτὸν πρὸς τοποθεσίαν Κουλούρι.



Γενικὴ ἀποψη τῶν τελευταίων κατὰ σειρὰν σπηλαίων Βενέτου.

Φωτ. Ἄν. ας Πετροχειλίου

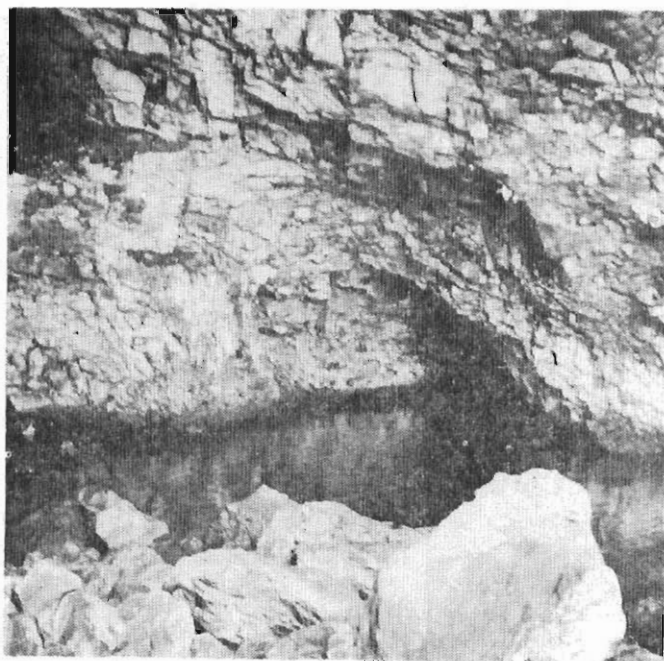
1ον Σπήλαιον «Μπούκωμα» 1, ἀριθ. Σπηλ. Μητρώου 4345

Εἶναι τὸ πρῶτον κατὰ σειρὰν θέσεως ἐκ νότου ἀξιόλογον σπήλαιον. Ἡ εἰσοδὸς του ἔχει πλάτος 13,6 μ., μὲ ὕψος ὀροφῆς 8 μ. Εἰς τὸ μέσον της ὑπάρχει ὀγκόλιθος μήκους 6 μ., πρὸς τὴν χωρίζει εἰς δύο, Οἱ λίθοι πρὸς ἔχουν συσσωρευθῆ εἰς ὄλην τὴν ἔκτασιν τῆς εἰσοδοῦ του, ὁρηθοῦν τὴν ἐπίσκεψιν τοῦ σπηλαίου πεζῆ. Λίθοι ὑπάρχουν καὶ εἰς τὸ ἀριστερὸν τμήμα τοῦ σπηλαίου, ἐνῶ ὄλο τὸ δεξιὸν τμήμα του καλύπτεται ἀπὸ θάλασσαν.

Τὸ σπήλαιον ἀποτελεῖται ἀπὸ ἑνα θάλαμον, διαστάσεων: μήκος, πλάτος, ὕψος 35X16-26X12.

Πρὸς τὸ τέλος τοῦ ἀριστερά, καταλήγει εἰς ξηρὸν ἀνηφορικὸν τμήμα, διαστάσεων 10X9X9-5 μ.

ΣΠΗΛΑΙΟΓΕΝΕΣΙΣ. Τὸ σπήλαιον διηνοίχθη ἐντὸς ἀσβεστολίθου κατὰ πρῶτον, διὰ διαβρώσεως, ἐκ τῶν ἔσω πρὸς τὰ ἔξω, κυρίως ἐκ τῆς ὀροφῆς, καὶ μεταγενέστερα ἐκ τοῦ τελευταίου ἀνηφορικοῦ τμήματός του. Βράχοι ποῦ κατέπεσαν ἀπὸ τὴν ὀροφήν τὴν ἀνύψωσαν καὶ συγχρόνως ἐκάλυψαν τμήμα τοῦ θαπέδου του. Ἡ θάλασσα ἐδόθηγεν εἰς τὴν διεύρυνσιν, τὴν ἐκθάψουσιν τοῦ σπηλαίου καὶ



Σπήλαιον «Μπούκωμα 1». Λεξιὸν τμήμα τοῦ ἐσωτερικοῦ του.

Φωτ. Ἀννας Πετροχειλίου

τὴν λείανσιν τῶν καταπεσόντων ἀπὸ τὴν ὀροφήν βράχων. Ὅσοι παρέμειναν ἐπὶ τόπου, ἐπροστατεύθησαν ἀπὸ τὸν παρὰ τὴν εἴσοδον τοῦ σπηλαίου τεράστιον ὀγκόλιθον καὶ ἀπὸ ἄλλοις μικροτέροις, χωρὶς νὰ παρασυρθοῦν ἀπὸ τὴν διείσοδον τῶν κυμάτων. Εἰς αὐτὰ ὀφείλει τὸ σπήλαιον τὸ ὄνομά του: «Μπούκωμα».

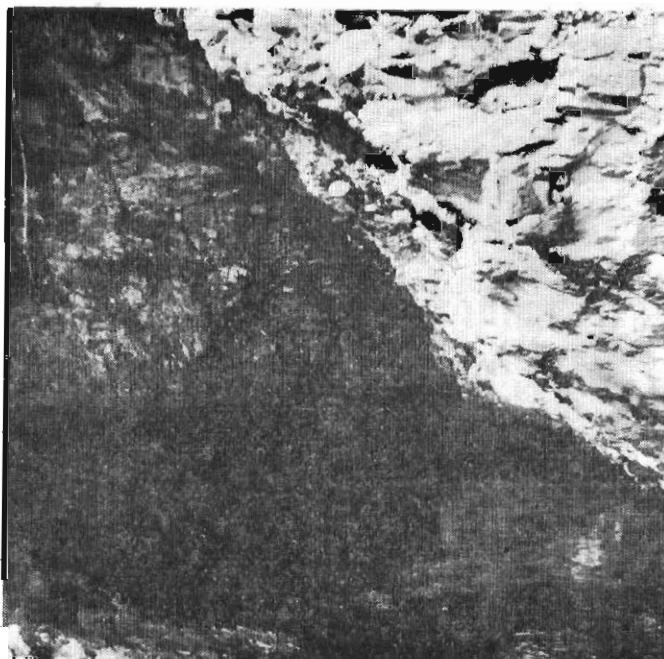
ΔΙΑΣΤΑΣΕΙΣ. Τὸ σπήλαιον ἐκτείνεται ἐκ Β.Α. πρὸς Ν.Δ. εἰς μῆκος 35 μ. Τὸ ὑψηλότερον τμήμα τῆς ὀροφῆς του ἀνέρχεται εἰς 12 μ. Καταλαμβάνει ἕκτασιν 520 τετραγωνικῶν μέτρων.

ΜΕΤΕΩΡΟΛΟΓΙΑ. Ἡ θερμοκρασία ἐντὸς τοῦ σπηλαίου κατὰ τὰς ἀρχὰς

Ίσυνίου ήτο 18° C δηλαδή κατά δύο βαθμούς χαμηλότερα της θερμοκρασίας υπαίθρου. Η υγρασία 75%.

ΤΟΥΡΙΣΜΟΣ. Τò σπήλαιον θεωρείται τουριστικόν, διότι παρουσιάζει μεγαλοπρέπειαν και φωτίζεται εις ἕλην του τήν ἔκτασιν ἀπὸ τήν τεραστίαν εἰσόδον του. Ἐπίσης ἡ εἰκὼν ποῦ παρουσιάζεται ἐκ τῶν ἔσω πρὸς τὰ ἔξω, εἶναι ὑπέροχη.

ΕΡΓΑ ΤΟΥΡΙΣΤΙΚΗΣ ΔΙΕΓΘΕΤΗΣΕΩΣ. Πρὸς διευκόλυνσιν τῶν ἐπισκεπτῶν θεωροῦμεν ἀπαραίτητον τήν ἐκτέλεσιν τῶν ἀκολούθων ἔργων:



Σπήλαιον «Μπούκωμα 1». Πρὸς τὸ τέλος τοῦ ἐσωτερικοῦ.

Φωτ. Ἄννας Πετροχείλου

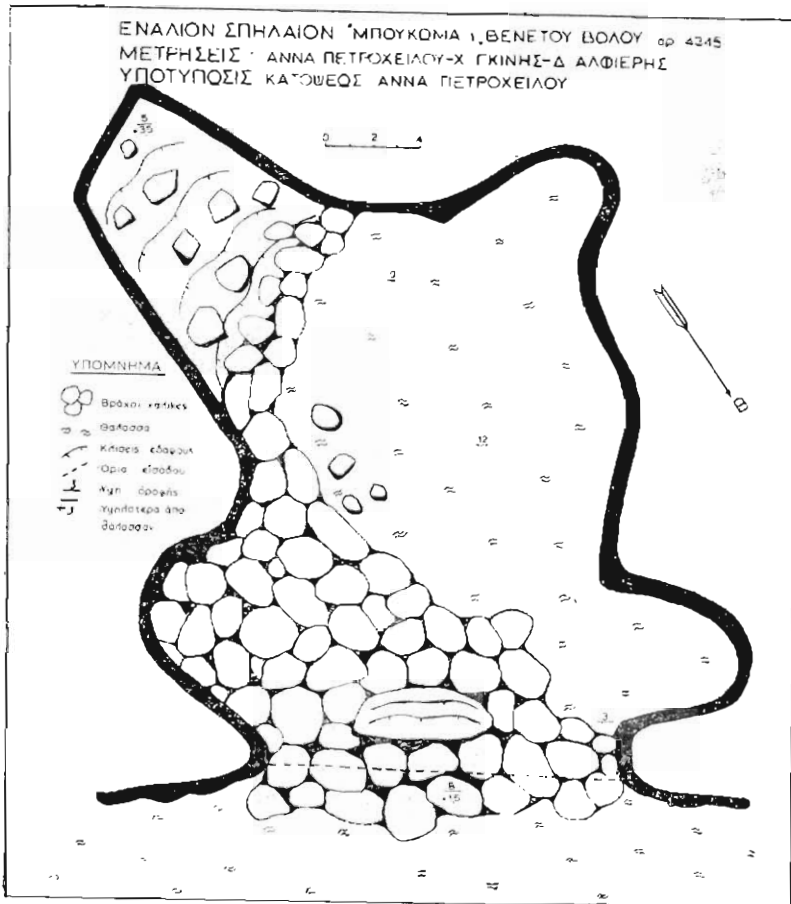
1) Ἀφαίσεις τῶν πρὸς τὰ δεξιὰ τῆς εἰσόδου λίθων μέχρι πλάτους 3 μ., διὰ τήν δημιουργίαν αὐλακος καὶ τήν ἄνετον πλεῦσιν τῶν βενζινοπλοίων ἐντὸς τοῦ σπηλαίου,

2) Στερέωσις διὰ σιμέντου τῶν λίθων τῆς ἀριστερᾶς πλευρᾶς τῆς αὐλακος.

3) Κατασκευὴ ὑποτυπώδους ἀποβάθρας ἐκ λίθων συγκολλημένων διὰ σιμέντου εἰς τὸ τέλος τοῦ ὑγροῦ τμήματος τοῦ σπηλαίου, διὰ τήν ἄνετον ἀποβίβασιν τῶν ἐπισκεπτῶν.

4) Κατασκευή κλιμακωτού λιθοστρώτου εξώστου εις τὸ ἀνηφορικὸν τμήμα τοῦ σπηλαίου, διὰ τὴν ἀπόλαυσιν τοῦ θεάματος ἐκ τῶν ἔσω πρὸς τὰ ἔξω.

5) Κατασκευή διαδρόμου πλάτους 0,80 μ. διὰ στρώσεως καὶ συγκολλήσεως λίθων διὰ σιμέντου, κατὰ μῆκος τοῦ ξηροῦ τμήματος τοῦ σπηλαίου, μέχρι τὴν ἀδλακα, ὅπου θὰ πραγματοποιηθῆται ἡ ἐπιβίβασις τῶν ἐπισκεπτῶν εἰς τὰ θενζι-νόπλια.



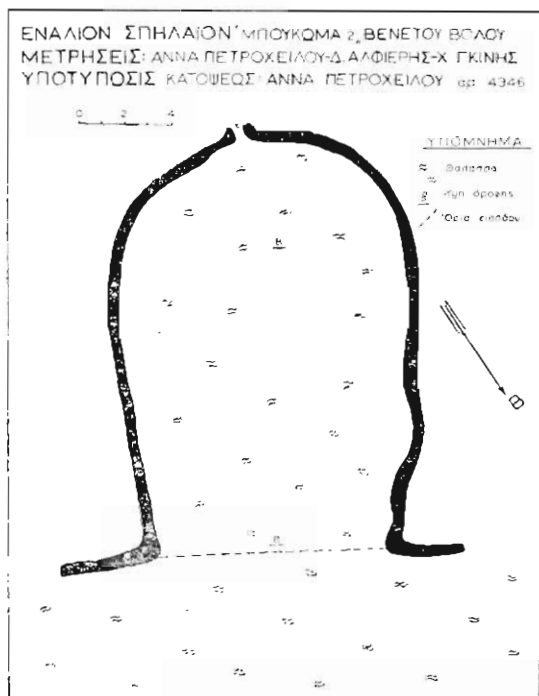
2ον Σπήλαιον «Μπούκωμα» 2, ἀριθ. Σπηλ. Μητρώου 4346

Εἰς ἀπόστασιν 20 μ.π. διανοίγεται τὸ δεύτερον κατὰ σειρὰν ἀξιόλογον ἐνάλιον σπήλαιον.

Ἀποτελεῖται ἀπὸ ἑνὸς θάλαμον διαστάσεων 18X13X8 μ. (μῆκος, πλάτος, ὕψος) ὁλόκληρον καλυμμένον ὑπὸ τῆς θαλάσσης. Ἡ ἐπίσκεψίς του διὰ βενζινοπλοίων εἶναι ἀνεπιθύμητος. Ὁ συνδυασμὸς τῶν χρωμάτων τῆς θαλάσσης, ποῦ ἀντανάκλουν εἰς τὴν ὄροφῆν καὶ τῆς ὠραίας εἰσόδου, προσφέρει ὠραιοτάτην εἰκόνα, ἐκ τῶν ἔσω πρὸς τὰ ἔξω.

ΣΠΗΛΑΙΟΓΕΝΕΣΙΣ. Τὸ σπήλαιον διηνοίχθη ἐντὸς ἀσβεστολίθου διὰ διαβρώσεως ἐκ τῆς ὄροφῆς καὶ ἐν συνεχείᾳ διὰ διευρύνσεως καὶ ἐκθαθύνσεως ὑπὸ τῆς θαλάσσης.

ΕΡΓΑ ΤΟΥΡΙΣΤΙΚΗΣ ΔΙΕΥΘΕΤΗΣΕΩΣ. Οὐδὲν ἔργον ἀπαιτεῖται διὰ τὴν τουριστικὴν τὴν ἐπίσκεψιν.

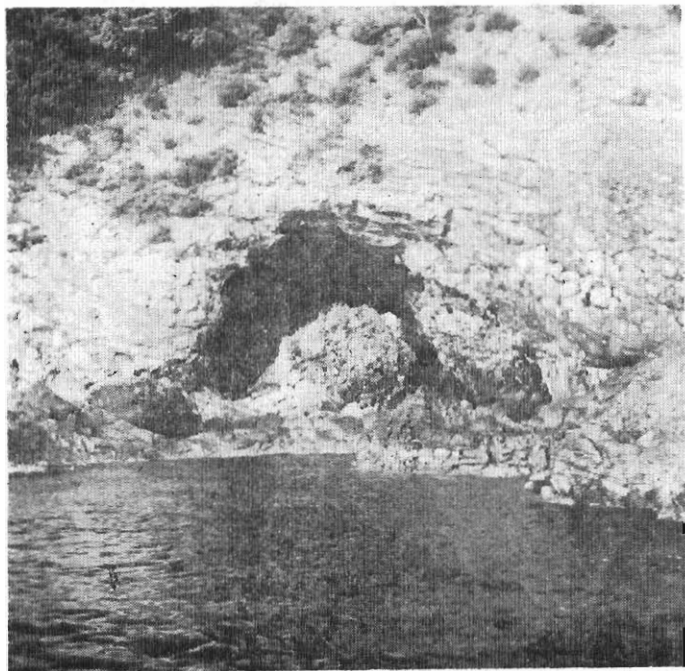


3ον Σπήλαιον «Κισσοῦ», ἀριθ. Σπηλ. Μητρώου 4347

Εὐρίσκεται εἰς ὕψος 8 μ.π. ὑπὲρ τὴν ἐπιφάνειαν τῆς θαλάσσης καὶ εἰς ἀπόστασιν ἀπὸ αὐτῆν 8 μ.π. Τὸ ζυγομά του τὸ ὀφείλει εἰς τὸν κισσὸν ποῦ εἶναι στὴν εἴσοδόν του. Ἡ προσπέλασις του πραγματοποιεῖται ἐπὶ πολὺ ἀποτόμου πλαγιᾶς.

ΤΟ ΣΠΗΛΑΙΟΝ. Ἡ ἐντυπωσιακὴ εἴσοδός του, πλάτους 25X25 μ. χωρίζεται εἰς δύο διὰ καταπεσόντας ἀπὸ τὴν ὄροφὴν ὀγκολίθου μήκους 14 μ.π. καὶ ἀρκετοῦ ὕψους. Τὸ ἐσωτερικόν του ἀποτελεῖται ἀπὸ πολὺ ἀνηφορικὸν ἡμικυκλικὸν θάλαμον, διαστάσεων (μήκος, πλάτος, ὕψος) 20X25X25 - 10 μ.π.

Τὸ δάπεδόν του εἶναι καλυμμένον μὲ λίθους ἀποσπασθέντας ἀπὸ τὴν ὄροφὴν.



Σπήλαιον «Κισσοῦ».

Φωτ. Ἀννας Πετροχείλου

ΣΠΗΛΑΙΟΓΕΝΕΣΙΣ. Τὸ σπήλαιον ἐσχηματίσθη ἐπὶ κατακορύφου ἀσβεστολιθικοῦ ὄγκου διὰ διαθρώσεως ἐκ τῆς ὄροφῆς του. Διηρῦνθη ἐκ τῆς μεγάλης ποσότητος ἀποσπασθέντων ἀπὸ τὴν ὄροφὴν λίθων, οἱ ὅποιοι ἐκύλισαν πρὸς τὴν ἀκτὴν καὶ ἐσχημάτισαν τὸ πρᾶγες πρὸ τῆς εἰσόδου του, διὰ τοῦ ὁποίου ἐπιτυγχάνεται ἡ προσπέλασις του.

ΔΙΑΣΤΑΣΕΙΣ. Τὸ σπήλαιον ἐκτείνεται ἐκ Ν. πρὸς Β. εἰς μῆκος 20 μ. Τὸ ὑψηλότερον σημεῖον του ἀνέρχεται εἰς +10 μ. (ἀπὸ τὴν εἴσοδόν του). Τὸ ὑψηλό-

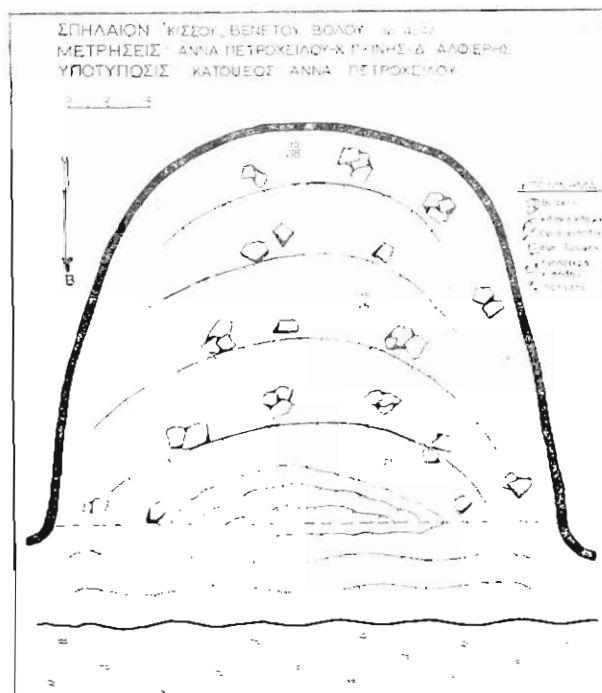
τερον σημείον τῆς ὀροφῆς του ἀνέρχεται εἰς 25 μ. Καταλαμβάνει ἕκτασθν 450 τετραγωνικῶν μέτρων.

ΤΟΥΡΙΣΜΟΣ. Ἐν καὶ τὸ σπηλαῖον στερεῖται μεγέθους, ἐν ταύτοις εἶναι ἀξιοποιήσιμον τουριστικῶς, διότι προσφέρει ἀξιόλογον θέαμα ἐκ τῶν ἔσω πρὸς τὰ ἔξω. Δηλαδή προκαλεῖ θῆσ καὶ θαυμασμόν εἰς τὸν ἐπισκέπτην, ὅταν εὐρίσκεται εἰς τὸ ἀνώτατον σημεῖον του καὶ ἀντικρύζει τὸ πέλαγος, ἐκ τῶν πλαγίων καὶ ἐκ τῶν ἄνω τοῦ ὀγκολίθου τῆς εἰσόδου του. Ἐπί πλέον εἶναι τὸ μόνον ἐκ τῶν δώδεκα σπηλαίων τῆς περιοχῆς πού δὲν εἶναι ἐνάλιον. Διὰ τοῦτο εἶναι ἀξιόλογον ἀνδρομον τουριστικὸν στοιχεῖον.

ΕΡΓΑ ΤΟΥΡΙΣΤΙΚΗΣ ΑΞΙΟΠΟΙΗΣΕΩΣ

Εἰς περίπτωσιν τουριστικῆς ἀξιοποιήσεως τοῦ σπηλαίου, ὀὰ πρέπει γὰ ἔκτελεσθῶν τὰ ἀκόλουθα ἔργα:

- 1) Μικρὴ ἀποβάθρα παρὰ τὴν ἀκτὴν ἐκ μπετόν καὶ λίθων.
- 2) Μονοπάτιον ὀαθμηθῶν ἀπὸ λίθους καὶ σιμέντο μέχρι τὴν δεξιάν πλευράν τῆς εἰσόδου τοῦ σπηλαίου πλάτους 0,80 μ.
- 3) Βαθμίδες ἀναβάσεως με λίθους συγκολλημένους διὰ σιμέντου, μέχρι τὸ ἀνώτατον σημεῖον τοῦ σπηλαίου πλάτους 0,70 μ.



4) Πλατύσκαλον τύπου εξώστου, εις τὸ ἀνώτατον σημεῖον τοῦ σπηλαίου, εἰς ὅλον του τὸ πλάτος διὰ τὴν ἀπόκλισιν τοῦ θεάματος πρὸς τὸ πέλαγος.

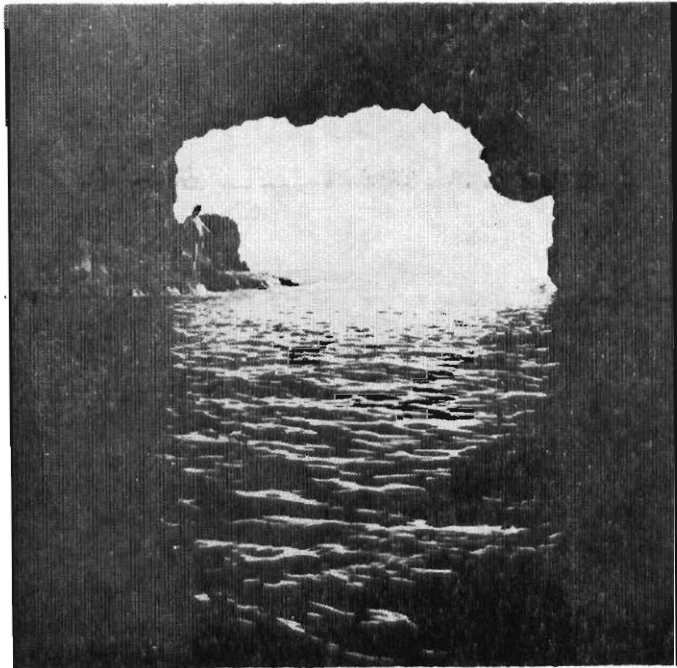
5) Βαθμιδὲς καταβάσεως ἀπὸ τῆς ἐξώστην ἕως τὴν ἀριστερὰν πλευρὰν τῆς εἰσόδου τοῦ σπηλαίου.

6) Μονοπάτιον βαθμιδωτὸν ἀπὸ τὴν ἀριστερὰν πλευρὰν τῆς εἰσόδου τοῦ σπηλαίου πρὸς τὴν ἀποβάθραν, ἀπὸ λίθους καὶ σιμέντον, ὁμοίου πλάτους πρὸς τὸ ἀντίστοιχον ἀναβάσεως.

4ον Σπήλαιον «Μαράτζινες», ἀρ. Σπηλ. Μητρώου 4348

Εἰς ἀπόστασιν 50 μ. περίπου ἀπὸ τὸ προηγούμενον διανοίγεται τὸ 4ον κατὰ σειράν ἀξιόλογον σπήλαιον.

ΤΟ ΣΠΗΛΑΙΟΝ. Ἡ εἰσὸς τοῦ ἔχει πλάτος 6 μ. καὶ ὕψος 3 μ. Ἀμέσως μετὰ τὴν εἰσὸς τὸ σπήλαιον διευρύνεται εἰς τὴν ἀρχὴν πρὸς τὰ ἀριστερὰ καὶ μετὰ ἀπὸ 18 μ. διευρύνεται ἀπότομα πρὸς τὰ δεξιὰ, ὅπου σχηματίζεται β' θάλαμας. Ὁ



Σπήλαιον «Μαράτζινες».

κεντρικός θαλάμος έχει διαστάσεις: (μήκος, πλάτος, ύψος) 21X20X5 μ. Ο δεξιός 15X10X4 μ.

Είς τὸ τέλος τοῦ κεντρικοῦ θαλάμου διανοίγονται δύο ἔσοχαί. Ἡ ἀριστερὰ ἔχει διαστάσεις 3X1X1 μ. ἐνῶ ἡ κεντρικὴ 5X2X1 μ.

ΣΠΗΛΑΙΟΓΕΝΕΣΙΣ. Τὸ σπήλαιον εἶναι διανοιγμένον ἐντὸς ἀσβεστολίθου. Ἐσχηματίσθη διὰ διαβρώσεως ἐκ τῆς ὀροφῆς καὶ ἐν συνεχείᾳ διὰ διευρύνσεως καὶ ἐκθαβύσεως ὑπὸ τῆς θαλάσσης. Ἡ μηχανικὴ ἐνέργεια τῆς θαλάσσης ἔχει ἀρχίσει νὰ διανοίγῃ δύο ἀκόμη δευτερευούσας κοιλότητας εἰς τὸ τέλος τοῦ κεντρικοῦ θαλάμου, μίαν ἐναντι τῆς εἰσόδου του καὶ ἄλλην πρὸς τὸ τέλος τοῦ ἀριστερᾶ. Αἱ ἀνωτέρω κοιλότητες ἐπιμηκύνονται καὶ διευρύνονται συνεχῶς.

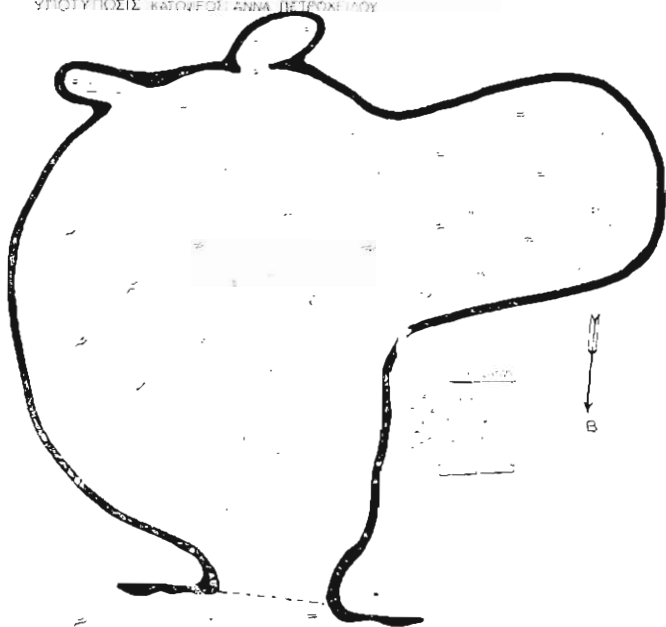
Τὸ ὕψος τῆς ὀροφῆς τῶν δὲν πρόκειται ποτέ, νὰ φθάσῃ τὸ ὕψος τοῦ κεντρικοῦ θαλάμου, διότι ἡ διάνοξις των προέρχεται μόνον ἀπὸ τὴν μηχανικὴν ἐνέργειαν τῆς θαλάσσης καὶ ὄχι καὶ ἐκ διαβρώσεως ἐκ τῆς ὀροφῆς.

ΔΙΑΣΤΑΣΕΙΣ. Τὸ σπήλαιον ἐκτείνεται ἐκ Β. πρὸς Ν. εἰς μῆκος 31 μ. Τὸ πλατύτερον σημεῖον του ἀνέρχεται εἰς 35 μ. Τὸ ὑψηλότερον σημεῖον τῆς ὀροφῆς του ἀνέρχεται εἰς 5 μ. Καταλαμβάνει ἔκτασιν 680 τετραγωνικῶν μέτρων.

ΤΟΥΡΙΣΜΟΣ. Τὸ σπήλαιον θεωρεῖται ἀξιολογώτατον ἀπὸ τουριστικῆς πλευρᾶς, λόγῳ τοῦ μεγέθους του καὶ τῆς ἐντυπώσεως ποὺ προκαλεῖ τὸ ἐσωτερικόν του.

ΕΡΓΑ ΤΟΥΡΙΣΤΙΚΗΣ ΔΙΕΥΘΕΤΗΣΕΩΣ. Οὐδὲν ἔργον ἀπαιτεῖται διὰ τὴν τουριστικὴν του ἐπίσκεψιν.

ἘΝΔΕΙΞΙΣ ΣΠΗΛΑΙΟΝ ἸΜΑΡΑΤΖΙΝΕΣ ΒΕΝΕΤΟΥ ΕΣΑΟΥ 21 4358
ΜΕΤΡΗΣΕΙΣ ἌΝΝΑ ΠΕΤΡΟΚΕ ΛΟΥ-Δ ΑΛΦΙΕΡΗΣ-Κ ΤΡΙΝΗΣ
ΥΠΟΤΥΠΩΣΙΣ ΚΑΤΩΦΟΡΟῦ ἌΝΝΑ ΠΕΤΡΟΚΕ ΛΟΥ

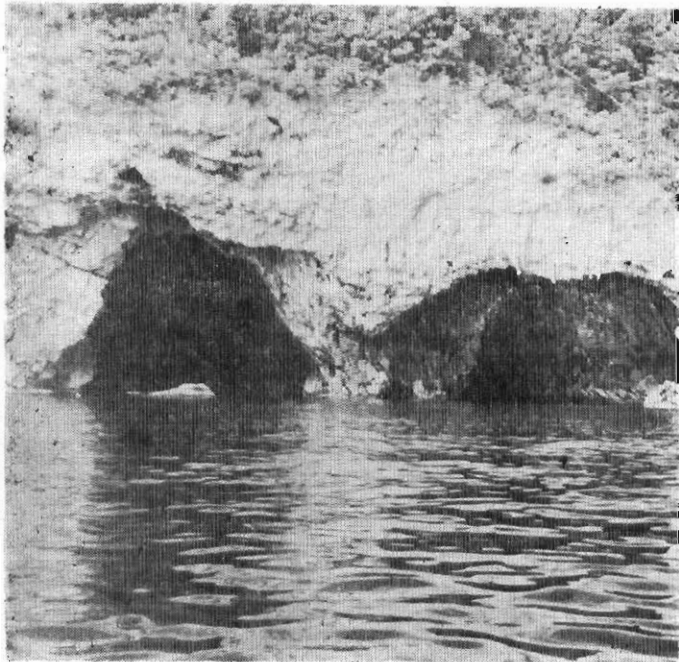


5ον, 6ον Σπήλιον Δίδυμον «Μπίλιου», άρ.Σπ.Μητρ 4349-4350

Έν συνεχεία τών προηγουμένων αναφέρεται τὸ «Δίδυμον Σπήλιον Μπίλιου».

ΤΟ ΣΠΗΛΑΙΟΝ. Ἀποτελείται ἀπὸ δύο παράλληλα κοιλώματα, με ἐνδιάμεσον μικρὸν κοίλωμα, διανοιγμένα ἐντὸς ἀσβεστολίθου, εἰς ἔκτασιν 55 μ.

ΤΟ ΠΡΩΤΟΝ ΚΟΙΛΩΜΑ. Ἡ εἰσοδὸς του ἔχει πλάτος 15 μ. με ὕψος ἀροφῆς 10 μ. Εἰς ἀπόστασιν ἑνὸς μέτρου πρὸς τὰ δεξιὰ τοῦ ἀριστεροῦ τοίχου του, ἀρ-



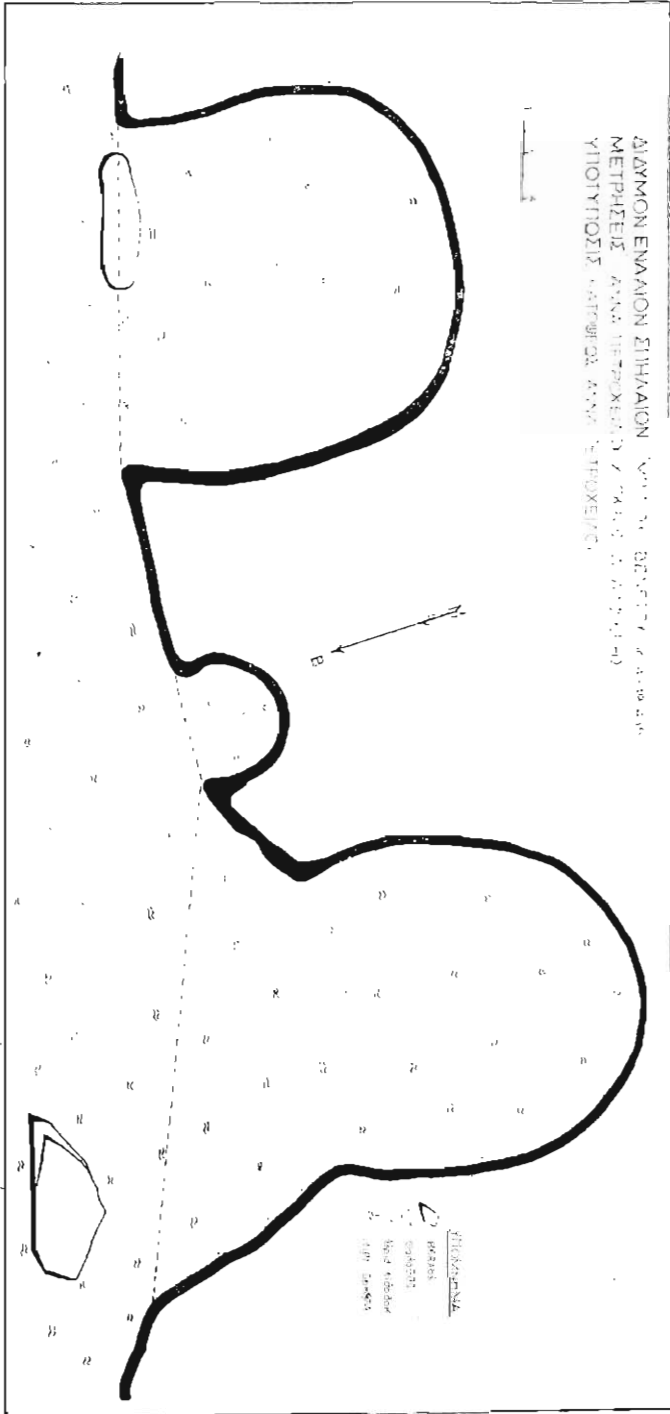
Σπήλιον «Μπίλιου». Αἱ δύο εἰσοδοὶ.

Φωτ. Ἄννας Πετροχείλου

χίζει: χαμηλὸς συμπαγῆς βράχος μήκους 6 μ., ὁ ὁποῖος περιορίζει κατὰ τὸ ἄνω σχεδὸν τὸ πλάτος τῆς εἰσόδου του.

Τὸ ἐσωτερικόν του ἔχει διαστάσεις: 15X16X15 μ. (μῆκος, πλάτος, ὕψος) ἐλόκληρον καλυμμένον ὑπὸ τῆς θαλάσσης. Τὸ ἐνδιάμεσον κοίλωμα ἔχει διαστάσεις: 5X4X1,5 μ.

ΤΟ ΔΕΥΤΕΡΟΝ ΚΟΙΛΩΜΑ: Ἡ εἰσοδὸς του ἔχει πλάτος 20 μ. με ὕψος



όροφης 10 μ. Αί διαστάσεις τοῦ ἐσωτερικοῦ του εἶναι 17X20-15X10 μ. Καί τὰ τρία κοιλώματα εἶναι ἐξ ὀλοκλήρου καλυμμένα ὑπὸ τῆς θαλάσσης.

ΣΠΗΛΑΙΟΓΕΝΕΣΙΣ. Τὰ δύο κύρια κοιλώματα τοῦ «Διδύμου Σπηλαίου» ἔχουν διανοιχθῆ ἐντὸς ἀσβεστολίθου, διὰ διαβρώσεως καὶ ἐν συνεχείᾳ διὰ διευρύνσεως καὶ ἐκδαθύνσεως ὑπὸ τῆς θαλάσσης. Τὸ ἐνδιάμεσον μικρὸν κοίλωμα ἔχει διανοιχθῆ ἐξ ὀλοκλήρου ἀπὸ τὴν μηχανικὴν ἐνέργειαν τῆς θαλάσσης. Ἐπειδὴ τοῦτο εὐρίσκεται ἐκτεθειμένον πρὸς τὸ πέλαγος, ἢ διεύρυνσίς του θὰ εἶναι πολὺ ταχύτερα τῶν κοιλωμάτων τῶν διανοιγμένων ἐντὸς τῶν ἄλλων σπηλαίων ἀπὸ τὴν ἴδιαν αἰτίαν.

ΔΙΑΣΤΑΣΕΙΣ. Καί τὰ δύο κοιλώματα τοῦ Διδύμου σπηλαίου ἐκτείνονται ἐκ Β. πρὸς Ν. Τὸ μεγαλύτερον ὕψος ὀροφῆς των ἀνέρχεται τοῦ μὲν πρώτου κοιλώματος εἰς 15 μ., τοῦ δὲ δευτέρου εἰς 10 μ. Τὸ μεγαλύτερον μῆκος τοῦ πρώτου ἀνέρχεται εἰς 15, τοῦ δευτέρου εἰς 17 μ. Καταλαμβάνουν ἑκαστὴν συνολικῶς 500 τετραγωνικῶν μέτρων.

ΤΟΥΡΙΣΜΟΣ. Τὸ Δίδυμον σπήλαιον Μπίλιου θεωρεῖται ἀξιόλογον ἀπὸ τουριστικῆς πλευρᾶς, λόγῳ τῆς θεαματικότητος, τῆς πρωτοτυπίας του ὡς Διδύμου ἐκ τῶν ἔξω, καὶ τῶν εἰκόνων πού προσφέρει ἐκ τῶν ἔσω πρὸς τὰ ἔξω.

ΕΡΓΑ ΤΟΥΡΙΣΤΙΚΗΣ ΔΙΕΥΘΕΤΗΣΕΩΣ. Οὐδὲν ἔργον ἀπαιτεῖται διὰ τὴν τουριστικὴν του ἐπίσκεψιν.

7ον Σπήλαιον «Βαγιαναῖ», ἄρ. Σπηλ. Μητροῦ 4354

Εἰς ἀρκετὴν ἀπόστασιν ἀπὸ τὸ Δίδυμον Σπήλαιον «Μπίλιου» διανοίγεται τὸ Σπήλαιον «Βαγιαναῖ».

ΤΟ ΣΠΗΛΑΙΟΝ. Ἀποτελεῖται ἀπὸ ἓνα θάλαμιον μὲ δύο μεγάλας αἰθούσας. Ἡ πρὸς τὰ ἀριστερὰ εἴσοδος ἔχει πλάτος 10 μ. καὶ ὕψος 8 μ. Μετὰ 14 μ. πρὸς τὰ δεξιὰ διανοίγεται ἡ δευτέρα εἴσοδος πλάτους 11 μ. καὶ ὕψος 12 μ.

Ἀπὸ τὴν πρὸς τὰ ἀριστερὰ εἴσοδον διανοίγεται καλυμμένον ὑπὸ τῆς θαλάσσης τμήμα διαστάσεων (μῆκος, πλάτος, ὕψος) 25X11X20 μ.

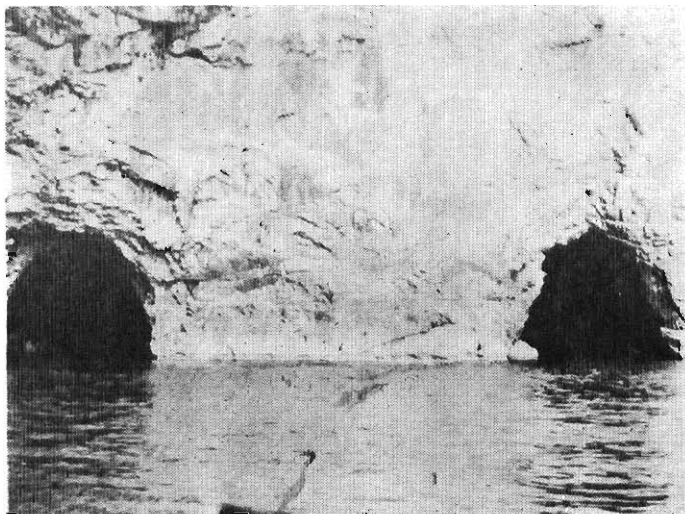
Ἀπὸ τὴν πρὸς τὰ δεξιὰ εἴσοδον διανοίγεται καλυμμένον ὑπὸ τῆς θαλάσσης τμήμα διαστάσεων: 15X11-20X20 μ, μὲ τεράστιον ὀγκόλιθον πρὸς τὸν ἀριστερόν τοῖχον του. Ἀπὸ τὸ τέλος τοῦ καλυμμένου ὑπὸ τῆς θαλάσσης δεξιοῦ τμήματος ἀρχίζει — πρὸς τὰ ἀριστερὰ — ἡ σύνδεσις τῶν δύο τμημάτων τοῦ σπηλαίου μὲ ἐνδιαμέσουσιν κινητοὺς θράχους πού ἐμποδίζουν τὴν πλεῦσιν.

Ὁ θάλαμος συνεχίζεται ξηρὸς καὶ ἀρκετὰ ἀνηφορικὸς εἰς μῆκος 26X35X20-30 μ.

Τὸ δάπεδόν του καλύπτεται ἐξ ὀλοκλήρου μὲ λίθους καὶ ὄγκολίθους ἀποσπασθέντας ἀπὸ τὴν ὄροφὴν.

ΣΠΗΛΛΑΙΟΓΕΝΕΣΙΣ. Τὸ σπήλαιον ἐσχηματίσθη ἐντὸς ἀσβεστολίθου, διὰ διαβρώσεως καὶ ἐν συνεχείᾳ διὰ διευρύνσεως ὑπὲρ τῆς θαλάσσης. Ὅγκολίθοι ἀποσπασθέντες ἀπὸ τὴν ὄροφὴν, ὕψωσαν αὐτὴν καὶ συγχρόνως ἐκάλυψαν ἀρκετὸν τμήμα τοῦ σπηλαίου. Ἐκ τῶν παρατηρήσεών μας ξιεπιστιώθη ἔτι, τὸ σπήλαιον ἔεν ὑπῆρξε ποτὲ ἐξ ὀλοκλήρου περσθαλασσωμένον.

ΔΙΑΣΤΑΣΕΙΣ. Τὸ Σπήλαιον ἐκτείνεται ἐξ Α. πρὸς Δ. Τὸ μεγαλύτερον μῆκος του ἀνέρχεται εἰς 40 μ. Τὸ μεγαλύτερον πλάτος του εἰς 35 μ. Τὸ μεγαλύτερον ὕψος, ἀπὸ στάθμην θαλάσσης, εἰς 9 μ. Τὸ μεγαλύτερον ὕψος ὄροφῆς εἰς 30 μ. Καταλαμβάνει ἔκτασιν 1.100 τετραγωνικῶν μέτρων.



Σπήλαιον «Βαγιανᾶ». Αἱ δύο εἰσοδοὶ του.

Φωτ. Ἄννος Πετροχειλίου

ΜΕΤΕΩΡΟΛΟΓΙΑ. Ἡ θερμοκρασία τοῦ σπηλαίου κατὰ τὰς ἀρχὰς Ἰουνίου 1974 ἦτο 18° C. Ἡ ὕγρασις του 88%.

ΤΟΥΡΙΣΜΟΣ. Τὸ σπήλαιον «Βαγιανᾶ» θεωρεῖται ἀξιολογώτατον ἀπὸ τουριστικῆς ἀπόψεως. Ἴον Διότι εἶναι εὐμέγεθες μὲ δύο πελωρίας καὶ ἐντυπωσιακὰς εἰσοδοὺς. 2ον Διότι τὸ θέαμα ποὺ παρουσιάζει ἀπὸ τὸ ἀνώτατον σημεῖον του καὶ πρὸς τὰς δύο εἰσοδοὺς, εἶναι ἀσύλληπτον, ἐν συνδυασμῷ μὲ τὰ χρώματα τῆς θαλάσσης ἐντὸς καὶ ἐκτὸς τοῦ σπηλαίου.

ΕΡΓΑ ΤΟΥΡΙΣΤΙΚΗΣ ΔΙΕΥΘΕΤΗΣΕΩΣ. Διὰ νὰ προβληθῇ τὸ σπήλαιον ἀπὸ πάσης πλευρᾶς θεωρεῖται ἀπαραίτητος ἡ ἐκτέλεσις τῶν ἀκολούθων ἔργων:

- 1) Ἀφαίρεσις τῶν κυλισθέντων ὄγκολίθων ποὺ ἐμποδίζουν τὴν πλεθσιν εἰς

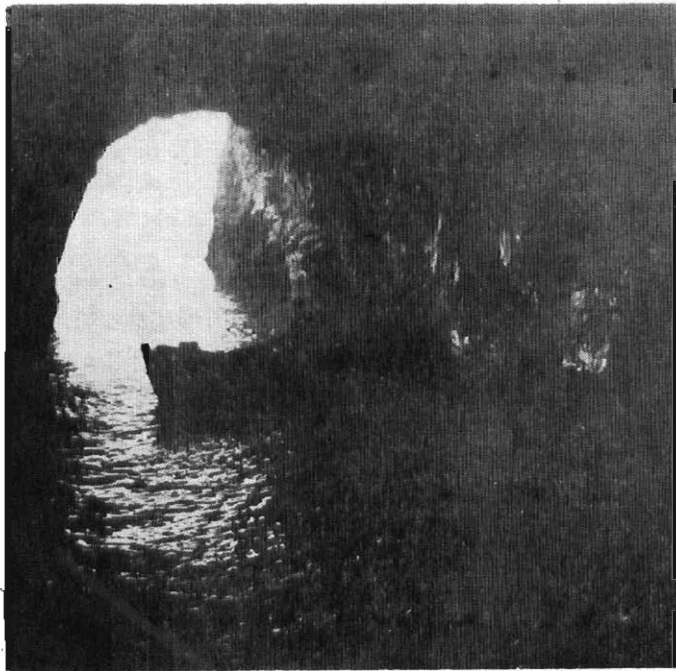
τό εσωτερικόν τοῦ σπηλαίου ἀπὸ τὴν μίαν εἴσοδον πρὸς τὴν ἄλλην, μέχρι πλάτους 3 μ, διὰ τὸν σχηματισμὸν αὐλακῶς.

2) Στερέωσις τῆς ἀριστερᾶς πλευρᾶς τῆς αὐλακῶς διὰ σιμέντου.

3) Κατασκευὴ ὑποτυπώδους ἀποβάθρας πρὸς τὸ τέλος τοῦ ἀριστεροῦ καλυμμένου ὑπὸ τῆς θαλάσσης τμήματος τοῦ σπηλαίου.

4) Κατασκευὴ θαθμηδωτοῦ διαδρόμου ἀναβάσεως, ἀπὸ ἀποβάθραν, μέχρι τὸ ὑψηλότερον σημεῖον τοῦ θαλάμου, ἀπὸ λίθους συγκολλημένους διὰ σιμέντου.

5) Κατασκευὴ ἐξώστου εἰς ὄλον τὸ πλάτος τοῦ ἀνωτάτου σημείου τοῦ σπηλαίου, διὰ τὴν ἀπόβλυσιν τοῦ θεάματος, μὲ συμπλήρωσιν τῶν κενῶν τῶν ὑπαρ-



Σπήλαιον «Βαγιανᾶ». Ἡ δεξιὰ εἴσοδος ἐκ τῶν ἔσω πρὸς τὰ ἔξω.

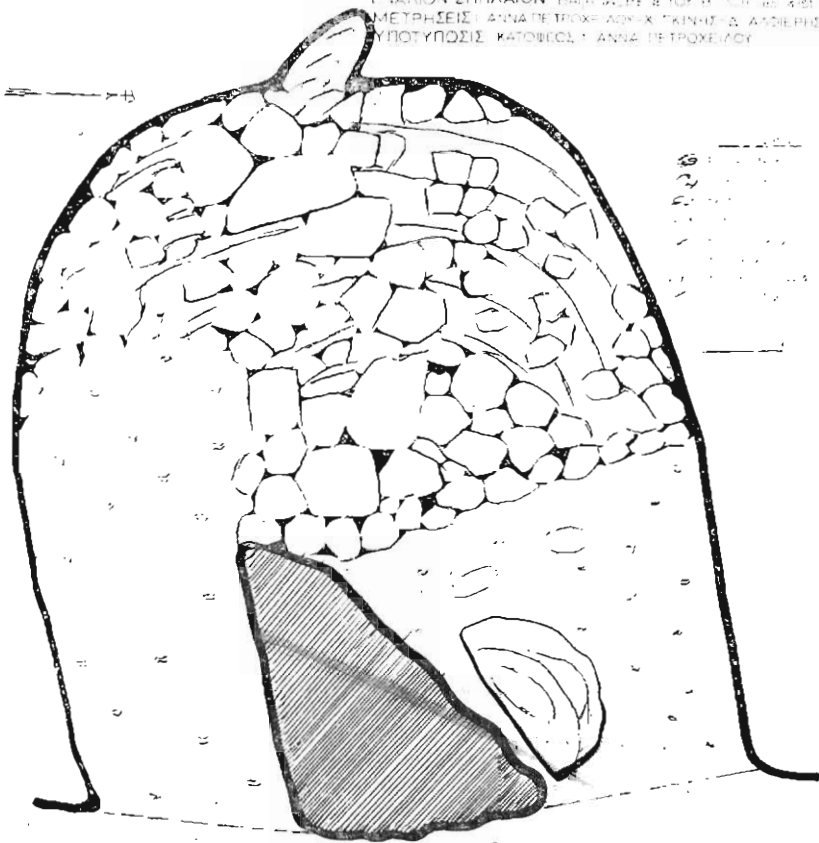
Φωτ. Ἄννας Πιτροχειλοῦ

χόντων ἀγκολίθων μὲ ἄλλους μικροτέρους καὶ συνδεδεμένους διὰ σιμέντου.

6) Κατασκευὴ θαθμηδωτοῦ διαδρόμου καταβάσεως πρὸς τὸ τέλος τοῦ δεξιοῦ καλυμμένου ὑπὸ τῆς θαλάσσης τμήματος τοῦ σπηλαίου, μὲ ὁμοίαν κατασκευήν.

7) Κατασκευὴ ὑποτυπώδους ἀποβάθρας εἰς τὸ σημεῖον καταλήξεως τοῦ διαδρόμου καταβάσεως, διὰ τὴν ἐπιβίβασιν τῶν ἐπισκεπτῶν εἰς τὰ βενζινόπλοια.

Σπηλαίον Σπήλαιον Πάριου Βενετού Βιτόν (1890)
 ΜΕΤΡΗΣΕΙΣ: ΑΝΝΑ ΠΕΤΡΟΧΕΙΛΟΥ, ΚΙΝΗΣΙΑ ΑΣΦΙΕΡΗΣ,
 ΥΠΟΤΥΠΩΣΙΣ ΚΑΤΟΒΕΛΩ, ΑΝΝΑ ΠΕΤΡΟΧΕΙΛΟΥ



8ον, Σπήλαιον «Γυφτοπήδημα» 1, άρ. Σπηλ. Μητρώου 4352

Είς απόστασιν 50 μ. περίπου εύρίσκεται τὸ 8ον κατὰ σειρὰν ἀξιόλογον σπήλαιον.

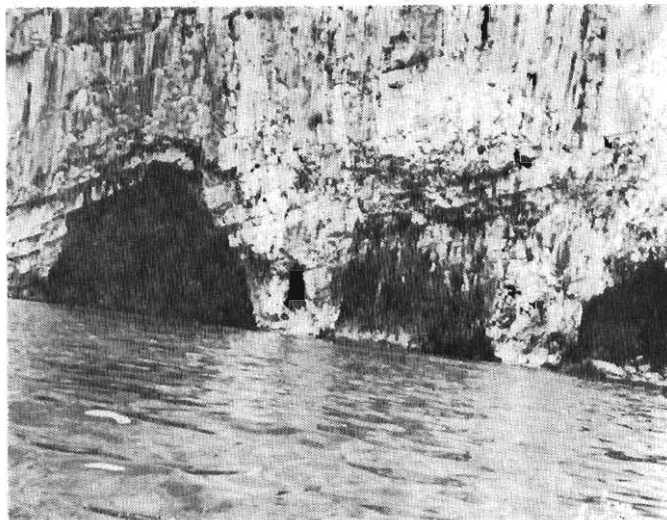
ΤΟ ΣΠΗΛΑΙΟΝ. Ἡ εἰσὸς τοῦ σπηλαίου ἔχει πλάτος 15 μ. με ὕψος ὀροφῆς 10 μ.

Τὸ ἐσωτερικὸν τοῦ σπηλαίου ἀποτελεῖται ἀπὸ ἓνα θάλαμον διαστάσεων (μῆκος πλάτος, ὕψος) 15X15X10 μ.

Πρὸς τὸ τέλος τοῦ ἀριστερά, διανοίγεται ἔσοχή μῆκους 6X2X1,5 μ. Ὅλοκληρον τὸ σπήλαιον εἶναι καλυμμένον ὑπὸ τῆς θαλάσσης.

ΣΠΗΛΑΙΟΓΕΝΕΣΙΣ. Τὸ σπήλαιον ἔχει διανοιχθῆ ἐντὸς ἀσβεστολίθου διὰ διαβρώσεως καὶ ἐν συνεχείᾳ διὰ διευρύνσεως καὶ ἐκβαθύνσεως ὑπὸ τῆς θαλάσσης.

ΔΙΑΣΤΑΣΕΙΣ. Τὸ κατ' ἐπιπέδον γραμμικὸν μῆκος τοῦ εἶναι 15 μ. Καταλαμβάνει ἔκτασιν 220 τετρ. μέτρον.



Σπήλαια «Γυφτοπήδημα ἀρίθ. 1», «Γυφτοπήδημα ἀρ. 2».

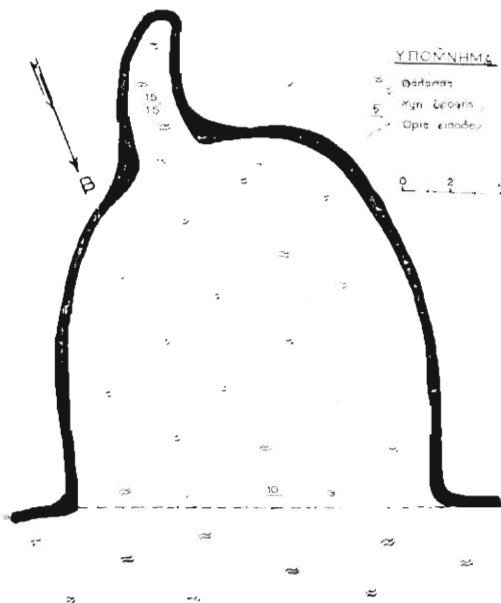
Φωτ. "Αννας Πετροχείλου

Ἡ μηχανική ἐνέργεια τῶν υδάτων, διήνοιξε τὴν πρὸς τὸ ἀριστερὸν τέλος τοῦ θαλάμου ἐσοχήν, ἣ ὁποία συνεχῶς διευρύνεται.

ΤΟΥΡΙΣΜΟΣ. Τὸ σπήλαιον παρουσιάζει ὠραίαν εἰκόνα, κυρίως ἐκ τῶν ἔσω πρὸς τὰ ἔξω, διὰ τοῦτο ἐγκαταστήθη τουριστικόν.

ΕΡΓΑ ΤΟΥΡΙΣΤΙΚΗΣ ΔΙΕΥΘΕΤΗΣΕΩΣ. Οὐδέν ἔργον ἀπαιτεῖται διὰ τὴν τουριστικὴν προβολὴν του.

ΕΝΑΛΙΟΝ ΣΠΗΛΑΙΟΝ ΓΥΦΤΟΠΗΔΗΜΑΤΙ ΒΕΝΕΤΟΥ ΒΟΛΟΥ.
 ΜΕΤΡΗΣΕΙΣ: ΑΝΝΑ ΠΕΤΡΟΧΕΙΛΟΥ-Δ. ΑΛΦΙΕΡΗΣ-Χ. ΓΚΙΛΗΣ
 ΥΠΟΤΥΠΟΣΙΣ ΚΑΤΩΘΕΩΣ ΑΝΝΑ ΠΕΤΡΟΧΕΙΛΟΥ

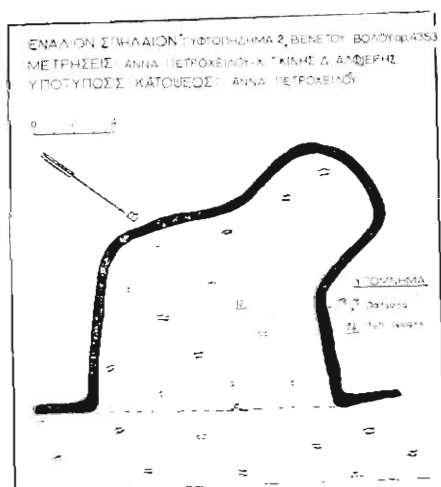


Θον, Σπήλαιον «Γυφτοπήδημα» 2, άρ. Σπηλ. Μητρώου 4353

Εἰς ἀπόστασιν 20 μ.π. διανοίγεται τὸ Θον Σπήλαιον μὲ τὸ ἴδιον ὄνομα τοῦ προηγουμένου. Τοῦτο ὀφείλεται εἰς τὸν θάνατον γύφτου, ὁ ὁποῖος ἐξ ἀπροσεξίας ἐκρημίσθη ἀπὸ τὸν μεταξὺ τῶν δύο σπηλαίων κατακόρυφον ὄραχον.

ΤΟ ΣΠΗΛΑΙΟΝ. Ἡ εἰσοδὸς τοῦ ἔχει πλάτος 12 μ. καὶ ὕψος 8 μ. Ἀποτελεῖται ἀπὸ ἑναυθάλαμον, καλυμμένον ὑπὸ τῆς θαλάσσης, διαστάσεων (μῆκος, πλάτος, ὕψος) 10X12X12 μ. Πρὸς τὸ τέλος τοῦ δεξιᾶ συνεχίζει εἰς μῆκος 6 μ. μὲ πλάτος 5 μ.

ΣΠΗΛΑΙΟΓΕΝΕΣΙΣ. Τὸ σπήλαιον ἐσχηματίσθη διὰ διαβρώσεως ἐκ τῆς ὄροφης καὶ ἐν συνεχείᾳ διὰ διευρύνσεως ὑπὸ τῆς θαλάσσης.



ΔΙΑΣΤΑΣΕΙΣ. Τὸ σπήλαιον ἐκτείνεται ἐκ Β.Α. πρὸς Ν.Δ. εἰς μῆκος 14 μέτρων. Τὸ μεγαλύτερον μῆκος τοῦ ἀνέρχεται εἰς 14 μέτρα. Τὸ μεγαλύτερον πλάτος τοῦ εἰς 14 μ. Τὸ μεγαλύτερον ὕψος ὄροφης τοῦ εἰς 12 μ. Καταλαμβάνει ἑκτασιν 130 τετραγωνικῶν μέτρων.

ΤΟΥΡΙΣΜΟΣ. Χαρακτηριστικὴ εἶναι ἡ εἰκὼν, ποῦ προσφέρει τὸ σπήλαιον ἐκ τοῦ τελευταίου τμήματός τοῦ πρὸς τὸν κύριον θάλαμον. Ὁ ἐπισκέπτης ἀπολαμβάνει τοὺς ἰριδιτισμοὺς τῶν κυμάτων, χωρὶς τὴν ἐπίδρασιν τοῦ ἐντόνου φωτὸς τοῦ

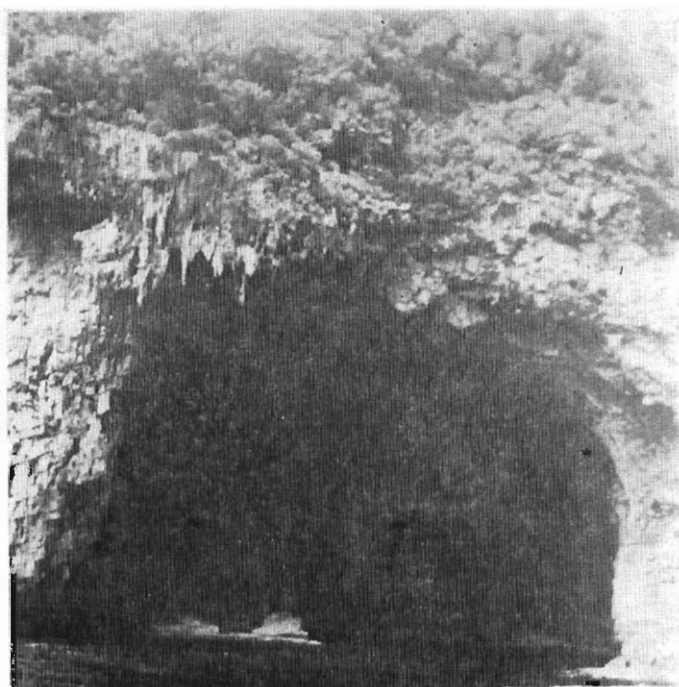
προερχομένου εκ τῆς εἰσόδου του, τὴν ὁποίαν ἀπολαμβάνει ἐν συνεχείᾳ, κατὰ τὴν ἀφίξιν του εἰς τὸν κυρίως θάλαμον.

ΕΡΓΑ ΤΟΥΡΙΣΤΙΚΗΣ ΔΙΕΥΘΕΤΗΣΕΩΣ. Οὐδὲν ἔργον ἀπαιτεῖται διὰ τὴν τουριστικὴν προβολὴν του.

10ον, Σπήλαιον « Δ ε σ π ό τ η », ἄρ. Σπηλ. Μητρώου 354

Εἰς ἀπόστασιν ἀρχαίων μέτρων ἀπὸ τὸ «Γυφτοπήδημα 2» διαγοίγεται τὸ μεγαλοπρεπὲς σπήλαιον τοῦ «Δεσπότη».

ΤΟ ΣΠΗΛΑΙΟΝ. Ἡ εἰσοδὸς του ἔχει πλάτος 25 μ. μὲ ὕψος ὀροφῆς 18 μ.



Σπήλαιον «Δεσπότη». Ἄγρια βλάστησις καὶ σταλακτίτες στολίζουν τὴν εἰσοδὸν του.

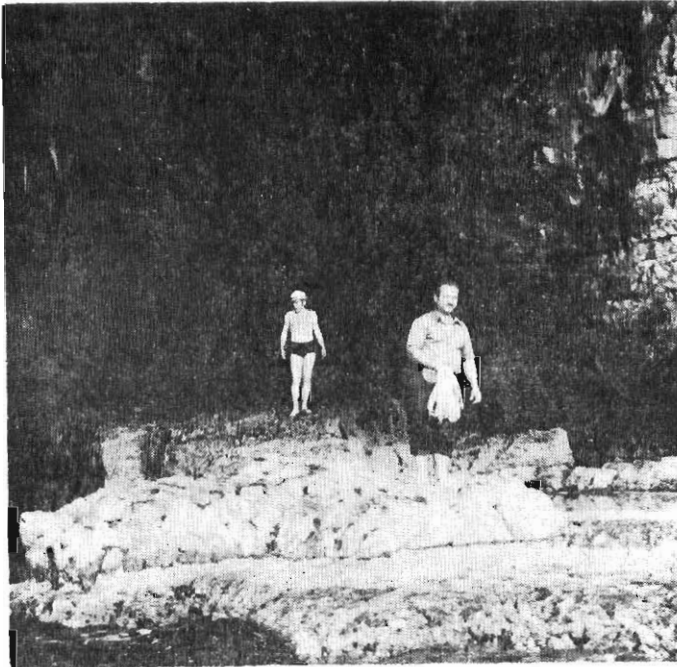
Φωτ. Ἄννας Πετροχείλου

Ὁραιότατοι σταλακτίται κρέμονται εἰς τὸ ἀνώτατον σημεῖον τῆς εἰσόδου του, ποὺ ἐσχηματίσθησαν ἀπὸ τὴν βραδείαν ροὴν τῶν ὑδάτων, ποὺ προέρχονται ἀπὸ

τήν υπερκειμένην τοπογραφικήν επιφάνειαν καὶ τῆς προσδίδουσαν πανηγυρικὴν ὄψιν.

Τὸ ἐσωτερικὸν τοῦ σπηλαίου ἀποτελεῖται ἀπὸ ἓνα θάλαμον διαστάσεων (μῆκος, πλάτος, ὕψος) 43X30X22 μ.

Ἀπὸ τὸ τέλος καὶ πρὸς τὰ ἀριστερὰ τοῦ σπηλαίου ἐκτείνεται συμπαγῆς καταφυγικὸς θράχος, ὁ ὁποῖος καλύπτει ὅλον τὸ πλάτος τοῦ ἀριστεροῦ τμήματος τοῦ κοιλώματος μέχρι μῆκους 16 μ. Μετὰ περιορίζεται τὸ πλάτος του εἰς 8 μ. καὶ ἀφίγει κενὸν καλυμμένον ὑπὸ τῆς θαλάσσης, μεταξύ ἀριστεροῦ τοίχου καὶ θράχου, πλάτους 6 μ.π. Ὁ συμπαγῆς θράχος τερματίζει ὀλίγα μέτρα πρὸ τῆς εἰσόδου τοῦ



Σπήλαιον «Δεσπότη» Ὁ ἐκτεταμένος θράχος στὸ ἐσωτερικὸν του.

Φωτ. Ἄννας Πετροχειλοῦ

σπηλαίου, μὲ ἀρκετὰ μειωμένον ὕψος. Ὁ ἀνωτέρω θράχος ὀνομάζεται ἀπὸ τοὺς κατοίκους τῆς περιοχῆς «Ἁγία Τράπεζα». Τὸ παρομοιάζουν μὲ ἐκκλησίαν μὲ λειτουργὸν «Δεσπότην», ἐξ οὗ καὶ τὸ ὄνομά του.

ΣΠΗΛΑΙΟΓΕΝΕΣΙΣ. Τὸ σπήλαιον ἔχει διανοχθῆ ἐντὸς ζοβεστολιθου, διὰ διαδρώσεως ἐκ τῆς ὄρυφης μέχρι τῆς ἐπιφάνειαν τοῦ θράχου, ἐν συνεχείᾳ διὰ διευρύνσεως καὶ ἐκβαθύνσεως ὑπὸ τῆς θαλάσσης, κυρίως δὲ δεξιὰ καὶ ἀριστερὰ τοῦ συμπαγοῦς θράχου.

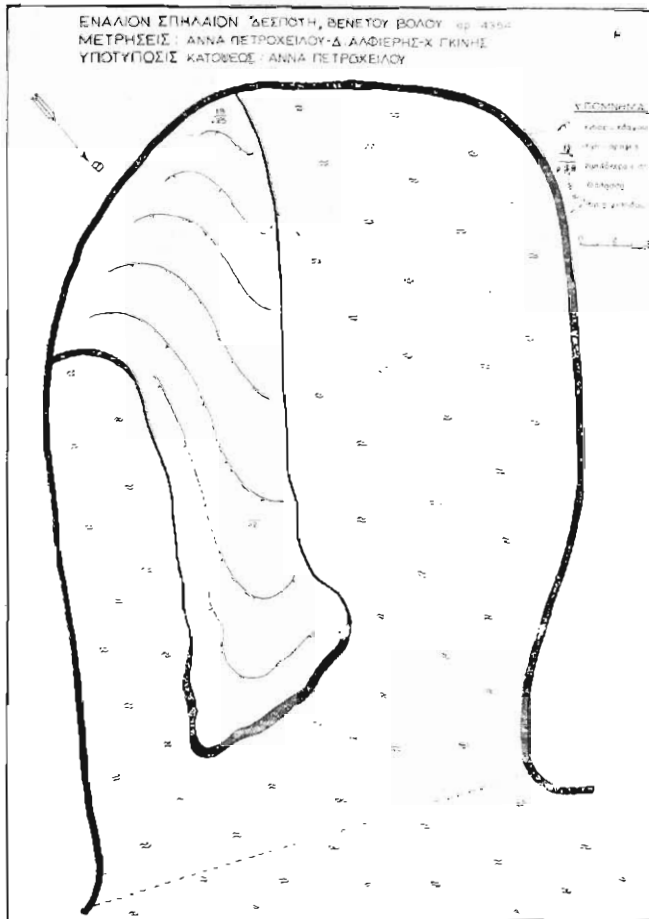
ΔΙΑΣΤΑΣΕΙΣ. Τὸ σπήλαιον ἐκτείνεται ἐκ Β.Δ. πρὸς Ν.Δ. εἰς κατ' εὐθείαν γραμμὴν μῆκους 43 μ. Τὸ μεγαλύτερον πλάτος του ἀνέρχεται εἰς 30 μ. Τὸ μεγα-

λύτερον ύψος όραφής του άνέρχεται εις 22 μ. Καταλαμβάνει έκτασιν 1.200 τετραγωνικῶν μέτρων.

ΜΕΤΕΩΡΟΛΟΓΙΑ. Ἡ θερμοκρασία ἐντὸς τοῦ σπηλαίου κατά τὰς ἀρχὰς Ἰουνίου ἦτο 18° C. Ἡ ὑγρασία τὸν 92%.

ΤΟΥΡΙΣΜΟΣ. Τὸ σπήλαιον «Δεσπότη» θεωρεῖται ἓνα ἀπὸ τὰ ἐντυπωσιακώτερα σπήλαια τῆς περιοχῆς. διότι συνδυάζει μέγεθος, διάκοσμον καὶ ὠραιοτάτας εἰκόνας ἀπὸ τὸ ὕψος τοῦ πέλους τοῦ συμπαγοῦς βράχου.

ΕΡΓΑ ΤΟΥΡΙΣΤΙΚΗΣ ΔΙΕΥΘΕΤΗΣΕΩΣ. Τὸ μόνον ἔργον ποὺ ἐνδείκνυται νὰ πραγματοποιηθῇ ἐντὸς τοῦ σπηλαίου, εἶναι ἡ λάξευσις μερικῶν βαθμίδων εἰς τὴν ἀρχὴν τῆς ἀριστερᾶς πλευρᾶς τοῦ συμπαγοῦς βράχου, πρὸς διευκόλυνσιν ἀποβιβάσεως ἐπ' αὐτοῦ τῶν ἐπισκεπτῶν.



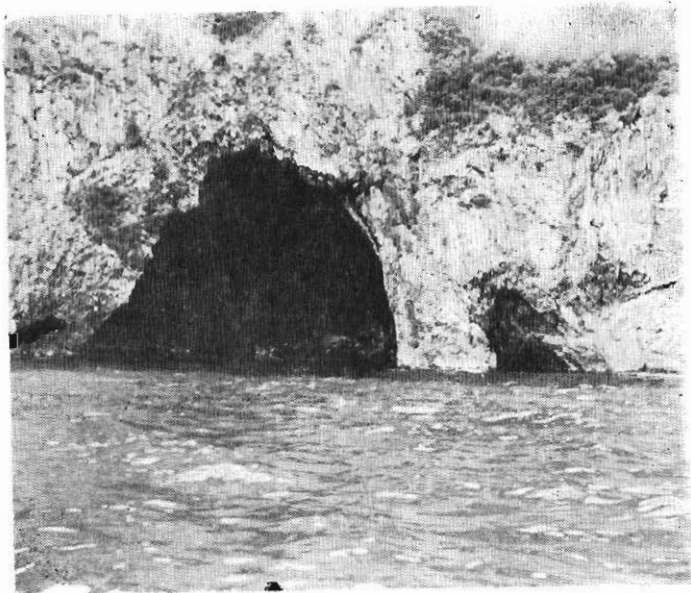
11ον, Σπήλαιον «Μαντράκι», άρ. Σπηλ. Μητρώου 4355

Είναι τὸ προτελευταῖον ἀξιόλογον σπήλαιον τῆς-περιοχῆς.

ΤΟ ΣΠΗΛΑΙΟΝ. Ἔχει τρεῖς εἰσόδους, αἱ ὁποῖαι καταλαμβάνουν ἔκτασιν 30 μ. Ἡ ἀριστερά εἰσοδος ἔχει πλάτος 5 μ.π. με ὕψος ἑροφῆς 4 μ. Ἡ κεντρικὴ εἰσοδος ἔχει πλάτος 20 μ. καὶ ὕψος 17 μ., ἐνῶ ἡ δεξιὰ ἔχει πλάτος 4 μ. με ὕψος ἑροφῆς 2,5 μ., ἀλλὰ πρὸς τὸ ἐσωτερικὸν φθάνει τὰ 0,5 μ.

Ἡ πλεῖσις εἶναι δυνατὴ μόνον ἀπὸ τὴν κεντρικὴν καὶ τὴν ἀριστερὴν εἰσοδον.

Τὸ ἐσωτερικὸν τοῦ σπηλαίου ἀποτελεῖται ἀπὸ ἓνα κύριον θάλαμον καὶ δύο



Σπήλαιον «Μαντράκι». Ἡ κεντρικὴ εἰσοδος του.

Φωτ. Ἄννας Πετροχελου

παράλληλους διαδρόμους, ποὺ καταλήγουν εἰς τὰς δύο δευτερευούσας εἰσόδους.

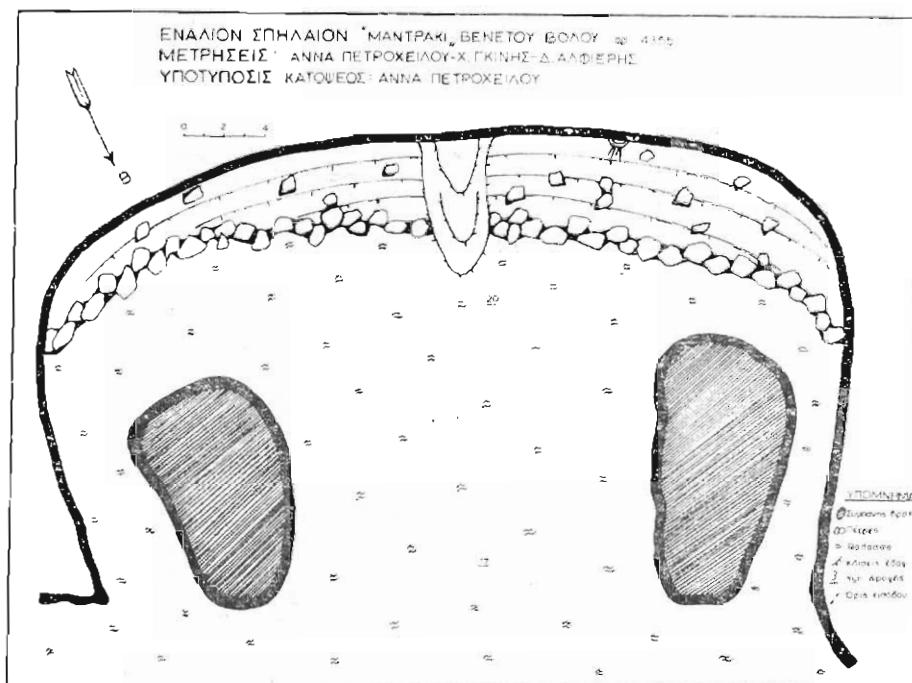
Ὁ κύριος θάλαμος ἔχει μήκος 23 μ. Τὸ πλάτος του μέχρι μήκους 13 μ., ἀνέρχεται εἰς 20 μ. Μετὰ διευρύνεται καὶ πρὸς τὰς δύο πλευράς του εἰς συνολικὸν πλάτος 40 μ.

Εἰς τὸ σχμεῖον αὐτὸ καταλήγουν οἱ δύο παράλληλοι διάδρομοι. Οἱ παράλληλοι διάδρομοι εἶναι ἐντελῶς καλυμμένοι ὑπὸ τῆς θαλάσσης. Ὁ κεντρικὸς θάλαμος εἶναι καλυμμένος ὑπὸ τῆς θαλάσσης μέχρι μήκους 19 μ. Μετὰ ἀρχίζει ξηρὸν καὶ ἀνηφορικὸν τμήμα μήκους 5 μ.π.

Εἰς τὸ κέντρον τοῦ ξηροῦ τμήματος τοῦ σπήλαιου ὑπάρχει συμπαγῆς ἐπιμή-
κης θράχος, μήκους 6 μ.π.

Δεξιὰ τοῦ θράχου, εἰς ἀπόστασιν 8 μ.π., πρὸς τὸν τοῖχον τοῦ τέλους τοῦ σπη-
λαιου, ὑπάρχει πηγὴ ποσίου ὕδατος, ἡ ὁποία διακόπτει τὴν παραχθὴν τῆς κατὰ
τοὺς θερινοὺς μῆνας. Εἰς τὴν περιοχὴν τῆς πηγῆς ὑπάρχει: θλάστησις μικρῶν φυ-
τῶν ἐπιφανείας.

ΣΠΗΛΑΙΟΓΕΝΕΣΙΣ. Τὸ σπήλαιον διηνοίχθη ἐντὸς ἀσβεστολίθου διὰ δια-
θρώσεως. Ἀποσπασθέντες λίθοι καὶ χίματα ἀπὸ τὴν ὄροφὴν τὴν ἀνώψωσαν. Εἰς



τὴν διεύρυσιν, ἐκδάθυσιν καὶ διάνοξιν τῶν δύο παραλλήλων διαθρόμων συνε-
τέλεσεν ἡ μηχανικὴ ἐνέργεια τῆς θαλάσσης.

ΔΙΑΣΤΑΣΕΙΣ. Τὸ σπήλαιον ἐκτείνεται ἐκ ΒΒΑ. πρὸς ΝΝΔ., εἰς κατ' εὐ-
θεῖαν γραμμὴν μήκους 23 μ. Τὸ μεγαλύτερον πλάτος του ἀνέρχεται εἰς 40 μ. Τὸ
μεγαλύτερον ὕψος ὄροφῆς ἀνέρχεται εἰς 20 μ. Καταλαμβάνει ἑκτασιν 710 τ.μ.

ΜΕΤΕΩΡΟΛΟΓΙΑ. Ἡ θερμοκρασία ἐντὸς τοῦ σπηλαιου κατὰ τὰς ἀρχὰς
Ἰουνίου ἦτο 18° C. Ἡ ὑγρασία 90%.

ΤΟΥΡΙΣΜΟΣ. Τὸ Σπήλαιον «Μαντράκι» χαρακτηρίζεται ὡς ἀξιολογώτα-
τον ἀπὸ τουριστικῆς ἀπόψεως. Βρίσκεται ἐν μόνῃ τῆς περιοχῆς μὲ τρεῖς εἰσόδους καὶ

πηγήν ποσίου ύδατος. Ο φωτισμός εκ των έξω, που προέρχεται από τρία σημεία, προς τὸ ἐσωτερικόν τοῦ σπηλαίου καὶ αἱ εἰκόνες πρὸς προσφέρει ἀπὸ τὴν ἀνωτέρω αἰτίαν εἶναι μοναδικαί.

ΕΡΓΑ ΤΟΥΡΙΣΤΙΚΗΣ ΔΙΕΥΘΕΤΗΣΕΩΣ. Δὲν θεωρεῖται ἀπαραίτητον νὰ γίνεται πλεῖσις καὶ ἀπὸ τὰς τρεῖς εἰσόδους. Ἡ βελτίωσις ὅμως τοῦ ἀριστεροῦ διαζύριου — ὅπου παρίσταται ἀνάγκη — ἐπιβάλλεται νὰ πραγματοποιηθῆ, διὰ λόγους τουριστικούς.

Ἐνδείκνυται ἐπίσης ἡ κατασκευὴ ὑποτυπώδους ἀποβάθρας πρὸς τὰ δεξιὰ τοῦ κεντρικοῦ θράχου, καὶ ἡ ἐπιπέδωσις τοῦ δαπέδου — μερικῶς — χωρὶς νὰ ἀλλοιωθῆ τὸ περιβάλλον τῆς πηγῆς, πρὸς ἀποβίθασιν τῶν ἐπισκεπτῶν καὶ ἀπόλαυσιν τοῦ Θαυμασίου Θεάματος.

12ον, Σπήλαιον «Ἴπνός» ἢ «Μαγεργιό», ἀρ. Σπ. Μητρώου 4356

Εἶναι τὸ τελευταῖον κατὰ σειρὰν ἀξιόλογον σπήλαιον τῆς περιοχῆς Βενέτου.

ΤΟ ΣΠΗΛΑΙΟΝ. Ἔχει δύο εἰσόδους, μίαν πρὸς ΝΑΑ καὶ ἄλλην πρὸς ΝΝΔ.

Ἡ πρὸς ΝΑΑ εἰσὸδος ἔχει πλάτος 13 μ. καὶ ὕψος 15 μ. Ἡ πρὸς ΝΝΔ ἔχει πλάτος 9,5 μ. καὶ ὕψος ὀροφῆς 18 μ.

Ἡ πλεῖσις ἐντὸς τοῦ σπηλαίου πραγματοποιεῖται μόνον διὰ τῆς πρὸς τὰ ΝΑΑ εἰσόδου. Εἰς τὴν πρὸς ΝΝΔ εἰσὸδον, ἔχουν καταπέσει λίθοι, οἱ ὅποιοι ἐμποδίζουν τὴν πλεῖσιν. Τὸ ἐσωτερικόν τοῦ σπηλαίου ἀποτελεῖται ἀπὸ ἓνα θάλαμον στρογγυλοῦ σχήματος, διαστάσεων 20X23X30 μ. (μῆκος, πλάτος, ὕψος). Εἰς τὸ κέντρον τῆς ὀροφῆς του διανοίγεται φριταγωγὸς διαστάσεων 0,7X0,7 μ. Ἐξ αἰτίας τοῦ φωταγωγοῦ οἱ κάτοικοι τῆς περιοχῆς τοῦ ἔδωσαν τὸ ὄνομα «Μαγεργιό». Οἱ ἀρχαῖοι Ἑλληγες τὸ ὠνόμαζαν «Ἴπνόν» = φούρνον.

ΣΠΗΛΑΙΟΓΕΝΕΣΙΣ. Τὸ σπήλαιον διηνοίχθη ἐντὸς ἀσβεστολίθου, διὰ διαβρώσεως, κυρίως ἐκ τῆς ὀροφῆς. Ἡ διεύρυνσις, ἐκβάθυσσις καὶ διάνοξις τῆς πρὸς τὰ ΝΝΔ εἰσόδου του, εἶναι ἀποτέλεσμα τῆς μηχανικῆς ἐνεργείας τῆς θαλάσσης, ἡ ὁποία εἰσεχώρει κατὰ πρῶτον ἐκ τῆς πρὸς ΝΑΑ εἰσόδου του. Κατακρημνισθὲν τμημα τῆς ὀροφῆς τῆς ΝΝΔ εἰσόδου τὴν ἀνύψωσε. Τὰ ἐκ τῆς κατακρημνίσεως ὑλικά ἔχουν συσσωρευθῆ εἰς τὴν θάσιν τῆς καὶ ἐμποδίζουν τὴν πλεῖσιν,

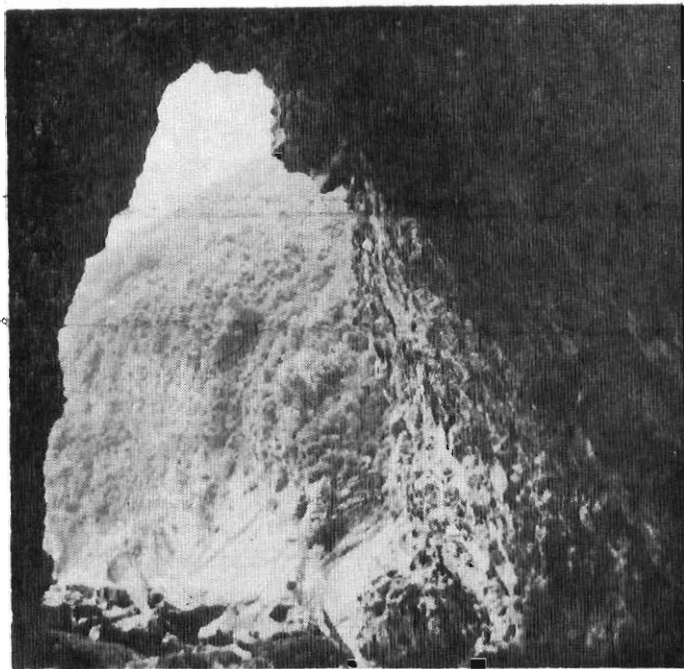
Λόγω τοῦ περιωρισμένου πάχους τοῦ ὑπερχεομένου τοῦ σπηλαίου ἐδάφους

και της κατακρημνίσεως τμημάτων της όροφής του, διηολχθη ό φωταγωγός, ό έποιος θα διευρύνεται συνεχώς εκ της ίδιας αίτίας. Τό ίδιο συμβαίνει και διά τήν πρός Ν.ΝΔ. είσοδόν.

ΔΙΑΣΤΑΣΕΙΣ. Τό σπήλαιον εκτείνεται εκ Ν.Α.Α. πρός Β.Δ.Δ. εις μήκος 21 μ. Τό μεγαλύτερον ύψος της όροφής του άνέρχεται εις 30 μ. Καταλαμβάνει εκτασιν 300 τετρ. μέτρων.

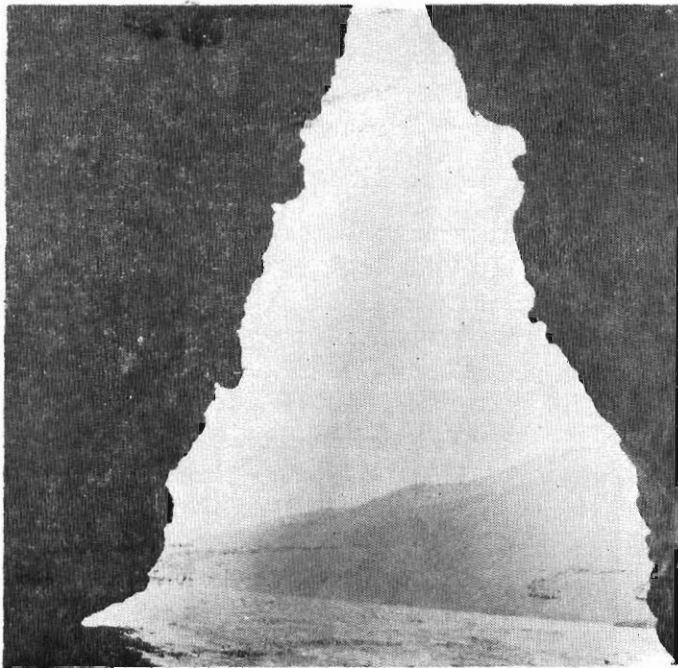
ΤΟΥΡΙΣΜΟΣ. Θεωρείτα. τουριστικόν λόγω της πρωτοτυπίας του. Είναι τό μόνο της περιοχής με φωταγωγόν εις τήν πανύψηλον όροφήν του, ένω παράλληλα προσφέρουν ώραιάς εικόνας εις τόν επισκέπτην αί δύο μεγαλοπρεπείς είσοδοί του.

ΕΡΓΑ ΤΟΥΡΙΣΤΙΚΗΣ ΔΙΕΥΘΕΤΗΣΕΩΣ. Ένδείκνυνται. Ιον Ή άφαίρεσις μέρους τών κατακρημνισμένων λίθων από τήν πρός Ν.ΝΔ. είσοδόν, διά τήν έλευθέραν πλεύσιν τών βενζινοπλοίων, από τήν μίαν πρός τήν άλλην είσοδόν. 2ον Ή στερέωσις της όροφής — εκ τών έξω — διά γκράν-μπετόν, όπως επίσης και του χείλους του φωταγωγού διά νά διατηρηθῆ ως έχει.



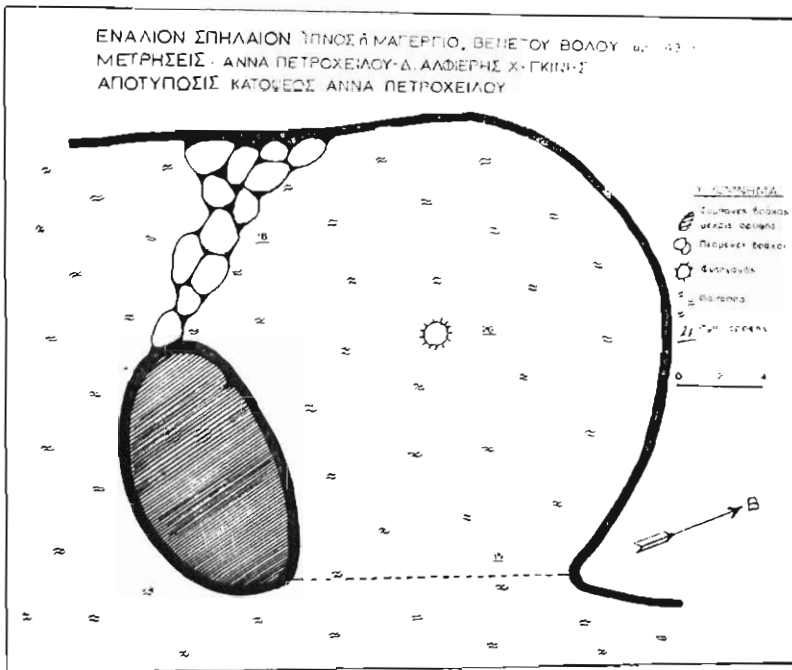
Σπήλαιον «Ίπνός» ή «Μαργαρίά». Άριστερά είσοδος εκ τών έξω.

Φωτ. Άννας Πετροχείλου



Σπήλαιον «Ιπτός» ή «Μαγειριά». Λεξιά είσοδος εκ τῶν ἑσῶ.

Φωτ. Ἄννης Πετροχείλου



ΠΑΡΑΤΗΡΗΣΕΙΣ & ΣΥΜΠΕΡΑΣΜΑΤΑ

Ἐκ τῶν πολυημέρων ἐρευνῶν καὶ μελετῶν μας, ἐντὸς καὶ ἐκτὸς τῶν σπηλαιῶν καὶ εἰς τὴν γύρω περιοχὴν, διεπιστώθη ὅτι, τὰ 12 σπήλαια, ποὺ ἐξερευνήθησαν — μεταξύ πολλῶν — ἐχαρκτηρίσθησαν τουριστικὰ Διεθνoῦς προβολῆς διότι:

1ον) Παρουσιάζουν πρωτοτύπου καὶ φαντασμαγορικὰς εἰκόνας, τόσον εἰς τὸ ἐσωτερικόν των, ὅσον καὶ ἐκ τῶν ἔσω πρὸς τὰ ἔξω.

2ον) Ἡ διαδρομὴ μὲ βενζινοπλοῖον ἀπὸ Χορευτὸν — Σπήλαια — ὄρμον ἀκρωτηρίου Κουλοῦρι καὶ ἀντιθέτως, εἶναι ὑπέροχη.

3ον) Ἡ διαδρομὴ ἀπὸ Βόλον — Ζαγοράν — Χορευτὸν διὰ τοῦ Πηλίου ὄρους μὲ τὰ ὄσα ἀπὸ καστανέας κλπ. εἶναι ἀσύλληπτη.

4ον) Διὰ τῆς τουριστικῆς ἀξιοποιήσεώς των, συμφώνως πρὸς τὰς ὑποδείξεις μας εἰς τὴν μελέτην ἑνὸς ἐκάστου, θὰ προβληθῆ παραλλήλως τουριστικῶς, δόκιμος ἢ παραλιακὴ περιοχὴ ἀπὸ Ἅγιον Ἰωάννην μέχρι τὸ Ἀκρωτήριον Κουτσιμπός, ἢ ὅποια περιλαμβάνει ἄπειρα σὺνδρομα τουριστικὰ στοιχεῖα. Διὰ τὴν συστηματικὴν ὁμῶς ἀξιοποίησιν τῶν σπηλαίων καὶ τὴν ἐξυπηρέτησιν τῶν ἐπισκεπτῶν, ἐνδείκνυται ἢ ἐκτέλεσις ὠρισμένων ἔργων, εἰς τοὺς κατωτέρω τουριστικοὺς χώρους. τῶν ὁποίων σὺνδρομα τουριστικὰ στοιχεῖα εἶναι:

ΧΩΡΙΟΝ ΧΟΡΕΥΤΟΝ

Τὸ παραλιακὸν χωρίον Χορευτὸν εἶναι ἐπίγειον τῆς Ζαγοράς (χλμ. 9). Ἐχαρκτηρίσθη ὡς τὸ γραφικώτερον ὄλων, διότι:

1ον) Ὅλαι αἱ οἰκίαι τοῦ εἶναι νέας κατασκευῆς, ἐπὶ τῇ βάσει σχεδίου πόλεως, ἐναρμονισμένοι μὲ τὸ περιβάλλον καὶ μὲ πολὺ περιποιημένους ἀνθοκήπους. Ὅλαι διαθέτουν κατακάθαρα δωμάτια πρὸς ἐνοικίασιν, τὰ ὅποια ἐγκαίρως δεσμεύονται ἀπὸ ξένους (ἔνοξις - φθινόπωρον) κυρίως ἀπὸ Γερμανοῦς, ἀνωτέρας κοινωνικῆς τάξεως.

2ον) Ἐχει θαυμασίαν καὶ ἐκτεταμένην ἀμμιώδη παραλίαν κατάλληλον διὰ θαλάσσια σπάρ, μήκους 4 χλμ.

3ον) Ἐχει ὑπέροχον κλίμα, ἄφθονα νερὰ καὶ παισιώνεται ἀπὸ καταπράσινας πλαγιὰς τοῦ ὄρους Πηλίου.

4ον) Ἀπέχει ἀπὸ τὸν Βόλον μόνον 59 χλμ. μὲ τὸν ὅποιον συνδέεται μὲ ἀσφαλτόστρωτον ἀμαξιτὴν ὁδόν.

5ον) Διαθέτει τελωνειακὸν καὶ λιμενικὸν Σταθμὸν καὶ τρία ἐστιατόρια.

Ὅς ἐκ τῶν ἀνωτέρω, ἐνδείκνυται ἢ κατασκευὴ λιμενίσκου, εἰς ἣδη ὑπάρχουσαν κατάλληλον θέσιν, πρὸς λιμενομὸν βενζινοπλοίων καὶ θαλαμηγῶν. Σήμερον

τά βενζινόπλοια, άμέσως μετά τήν άφιξίν των, εἰς Χορευτόν, άποσύρονται εἰς τήν ξηράν διά λόγους άσφαλείας. Ἡ κατασκευή λιμενίσκου θά βοηθήσῃ εἰς τήν άννετον ἐπιβίβασιν καί άποβίβασιν, εἰς τά βενζινόπλοια, τῶν επισκεπτῶν τῶν σπηλαίων. Παράλληλα θά βοηθήσῃ εἰς τήν τουριστικὴν προδολήν δλοκλήρου τῆς περιοχῆς. Αἱ δαπάναι πρὸς κατασκευὴν τοῦ λιμενίσκου θά καλυφθοῦν ἀπὸ τὸ ἤδη ὑπάρχον κληροδότημα τοῦ ἐκ Ζαγοράς εἰσεργέτου, άειμνήστου Δημ. Πολυμέρη, ὁ ὁποῖος ἐκφράζει τήν ἐπιθυμίαν του, εἰς τήν διαθήκην του, ὅπως κατασκευασθῇ — ἐκτὸς τῶν ἄλλων — καί λιμενίσκος εἰς τὸ Χορευτόν.

ΑΚΡΩΤΗΡΙΟΝ ΚΟΥΤΣΟΥΜΠΟΥ, ΘΕΣΙΣ ΚΟΥΛΟΥΡΙ

Ἄλλη θαυμασία καί κακωπράσινη τοποθεσία εἶναι ἡ θέσις Κουλούρι πρὸ τοῦ άκρωτηρίου Κουτσιμπός, ἐπίκειον τοῦ χωρίου Βενέτου (00,45' πεζῆ) καί τῆς Μονῆς Φλαμπουρίου (ὥρες 1.30' πεζῆ) εἰς τήν περιουσίαν τῆς ὁποίας άνήκει.

Τὸ Ἄκρωτήριον Κουλούρι εὐρίσκεται πρὸς τὸ τέλος τῶν ἐναλίων σπηλαίων Βενέτου, Κεραμιδίου, Βόλου.

Ἐχάρακτηρίσθη ὡς ἀξιόλογος τουριστικὴ τοποθεσία διά τοὺς ἑξῆς λόγους:

1ον) Διαθέτει άμμόωδη κολπίσκον προφυλαγμένον ἀπὸ βορείους άνέμους. Εἶναι ἀξιόλογος διά θαλάσσια σπορ καί πρὸχειρον λιμενισμόν.

2ον) Διαθέτει πρὸχειρον θερινὴν διαμονήν, τήν ὁποίαν τιμοῦν ἰδιαιτέρως οἱ ξένοι τουρίσται — κυρίως Γερμανοί. Οἱ τουρίσται μεταφέρονται διά βενζινοπλοίων ἀπὸ τὸ Χορευτόν.

Κατὰ τήν γνώμην μας, ἔνδεικνυται νά κατασκευασθῇ καί εἰς τὸν άνωτέρω κολπίσκον λιμενίσκος πρὸς ἄμεσον ἐξυπηρέτησιν τῶν επισκεπτῶν τῶν σπηλαίων, πραιορημένων ἢ ἐκ Χορευτοῦ πρὸς Κουλούρι, ἢ ἐκ Κουλουρίου πρὸς Χορευτόν (άνετος ἐπιβίβασις - άποβίβασις εἰς τά βενζινόπλοια).

Ἡ κατασκευὴ τοῦ λιμενίσκου εἰς Κουλούρι, θά ἐξηθήσῃ εἰς τήν ἐξυπηρέτησιν καί τοῦ χωρίου Βενέτου καί τήν Μονήν Φλαμπουρίου, παραλλήλως δὲ θά βοηθήσῃ καί εἰς τήν τουριστικὴν προδολήν των.

ΚΑΤΑΣΚΕΥΗ ΟΔΟΥ ΠΡΟΣΠΕΛΑΣΕΩΣ

Ὡς ἐπληροφορήθημεν, ἔχει προγραμματισθῇ καί μελετηθῇ παραλιακὴ ὁδός, τύπου Ἐθνικῆς ὁδοῦ, ἡ ὁποία θά ἀρχίζῃ ἀπὸ Πλατανιάν, θά διερχεται ἀπὸ Χορευτόν — Κάδον Πουρίου — Παλιαν Μιντζέλαν — Άνωθεν Σπηλαίων — Κουλούρι — Καμάρ: — Ἄγιόκαμπον — Ὁμόλιον — Πλαταμῶνα, ὅπου θά συνδεθῇ μετὰ τῆς Ἐθνικῆς ὁδοῦ. Ἄν αὕτη ἡ ὁδὸς κατασκευασθῇ, ὅλη ἡ άνωτέρω θαυμασία περιοχή θά προσληθῇ τουριστικῶς καί παραλλήλως ἡ ἐπίσκεψις τῶν ἐναλίων σπηλαίων Βενέτου Βόλου θά πραγματοποιηθῇ διά ξηρᾶς κατὰ τήν μεγαλυτέραν δυνατὴν διαδρομήν καί ἀπὸ Βόλον καί ἀπὸ Θεσσαλονίκην.

**Recherches Spéléologiques
de grottes marines dans la région Venetou Volos
(Magnisia)**

Par Anne Petrochilos

Beaucoup des grottes marines ont été creusées le long de la côte orientale du mont Pélion dans la région Venetou Keramidiou Volou, parmi les quelles douze, les plus remarquables, ont été explorées au mois de June 1974 par M. Anne Petrochilos:

- 1) Boucoma No 1
- 2) » No 2
- 3) Kissou
- 4) Marantzines
- 5-6) B liou
- 7) Vagiana
- 8) Gyftopilima No 1
- 9) » No 2
- 10) Despoti
- 11) Mandraki
- 12) Magergio.

Les grottes sus-dites sont localisées sur une longueur totale de 800 m.