

Βάραθρο « Π ε ρ ι σ τ ε ρ ι ώ ν α ς » χωρίου Κοκκινοχώματος Νομού Καβάλας

Ἄριθ. Σπηλ. Μητρώου 4480

Ἵπὸ Ἰωάν. Ἰωάννου

Ι Σ Τ Ο Ρ Ι Κ Ο

Τὴν θέση καὶ τὴν ὑπαρξὴ τοῦ βαράθρου Περιστεριώνας γινώριζε τὸ μέλος κ. Α. Χατζηλαζαρίδης. Ἡ ἔρευνά του πραγματοποιήθηκε τὸν Νοέμβριο τοῦ 1974, μὲ χορηγία Ε.Ο.Τ. καὶ ἐντολὴ τῆς Ε.Σ.Ε. στὸν κ. Ἰ. Ἰωάννου. Ἔλαβον μέρος οἱ κ.κ. Α. Χατζηλαζαρίδης, τὰ μέλη μας ἀπὸ τὴν Καβάλα Κώστας Ἀτακτίδης, Ντίνος Χρησιδῆς καὶ τὸ μέλος μας ἀπὸ τὴν Θεσσαλονικὴ δις Ἀλίκη Καλαμπάλλια.

ΘΕΣΗ ΤΟΥ ΒΑΡΑΘΡΟΥ

Ἡ εἴσοδος τοῦ βαράθρου θρῖσκεται σὲ ἀπόσταση ἐγγὺς τετάρτου πορείας ἀπὸ τὸ χωριὸ Κοκκινόχωμα τοῦ νομοῦ Καβάλας, ὅλοι οἱ κάτοικοι τοῦ χωριοῦ γνωρίζουν τὴν θέση του.

ΤΟ ΒΑΡΑΘΡΟ

Ἡ εἴσοδος τοῦ βαράθρου πρὸς τὰ νοτιο-ἀνατολικά σχηματίζει ἓνα κατηφορικὸ τμήμα πολὺ ἀπότομο, ἀλλὰ προσπελάσιμο ἔταν ὑπάρχουν ἀσφάλειες μὲ ἀναρρηγητικὰ σχοινιά καὶ ἔχει μῆκος 14 μ. καὶ πλάτος 6μ. μέχρι 10 μ. Μετὰ εἶναι κάθετα τὰ τοιχώματά του μέχρι τῆ θάση τοῦ δαπέδου του καὶ ἔχει συνολικὸ βάθος 38 μ.

Τὸ χεῖλος τὸ ὄρεινὸ τῆς εἰσόδου εἶναι κάθετο μέχρι τῆ θάση τοῦ δαπέδου τοῦ βαράθρου. Οἱ διαστάσεις σὲ πλάτος τοῦ βαράθρου εἶναι 6 μ. X 6 μ. καὶ στὴ θάση τοῦ δαπέδου γίνονται 15 μ. Στὸ κέντρο τοῦ δαπέδου ὑπάρχει λιθωσιρὸς καὶ ἀχρηστὰ ὕλικά πού πετάνε οἱ κάτοικοι τοῦ χωριοῦ στὸ βάραθρο.

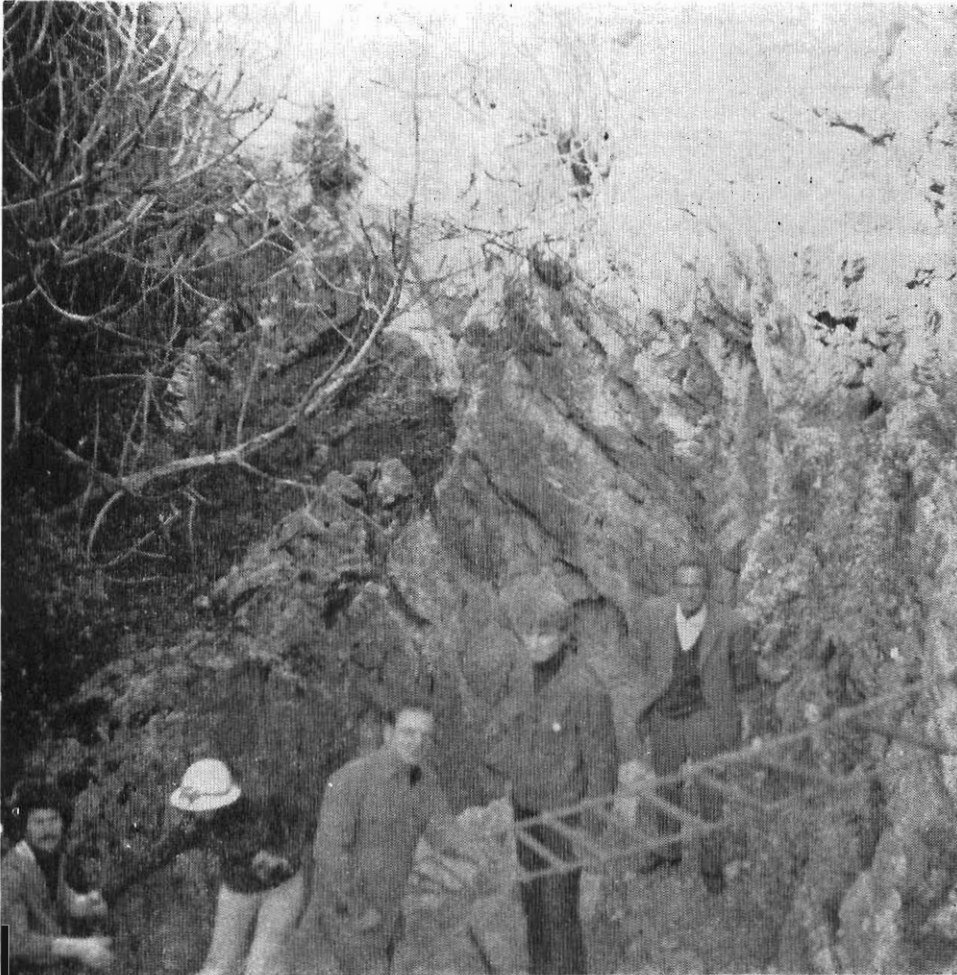
Ὁ διάκοσμος στὰ κάθετα τοιχώματα τοῦ βαράθρου εἶναι ὀγκώδης καὶ ἐντυπωσιακός. Ἀποτελεῖται κυρίως ἀπὸ πτυχώσεις λιθωματικῆς ὕλης πού καταλήγουν σὲ σταλακτιτικὰ συμπλέγματα, καὶ εἶναι ἀξιόλογος ἀπὸ τὴν πλευρὰ τοῦ μεγέθους καὶ τοῦ θεάματος πού προσφέρουν.

Τ Ο Υ Ρ Ι Σ Μ Ο Σ

Δὲν παρουσιάζει ἰδιαιτέρου τουριστικὸ ἐνδιαφέρον ἔξ αἰτίας τοῦ μικροῦ του μεγέθους.

ΠΑΡΑΤΗΡΗΣΕΙΣ

Δέν υπάρχει καμία παρατήρηση διδλιογραφική ούτε λαογραφική για τὸ βάρθρο αὐτό. Τὸ ὄνομά του πῆρε γιατί τὸ χρησιμοποιοῦν σὰν καταφύγιο καὶ κατοικία τὰ ἀγριοπερίστερα.



Ἡ εἴσοδος τοῦ βάρθρου Περιστεριώνας χωρίου Κοκκινοχώματος.

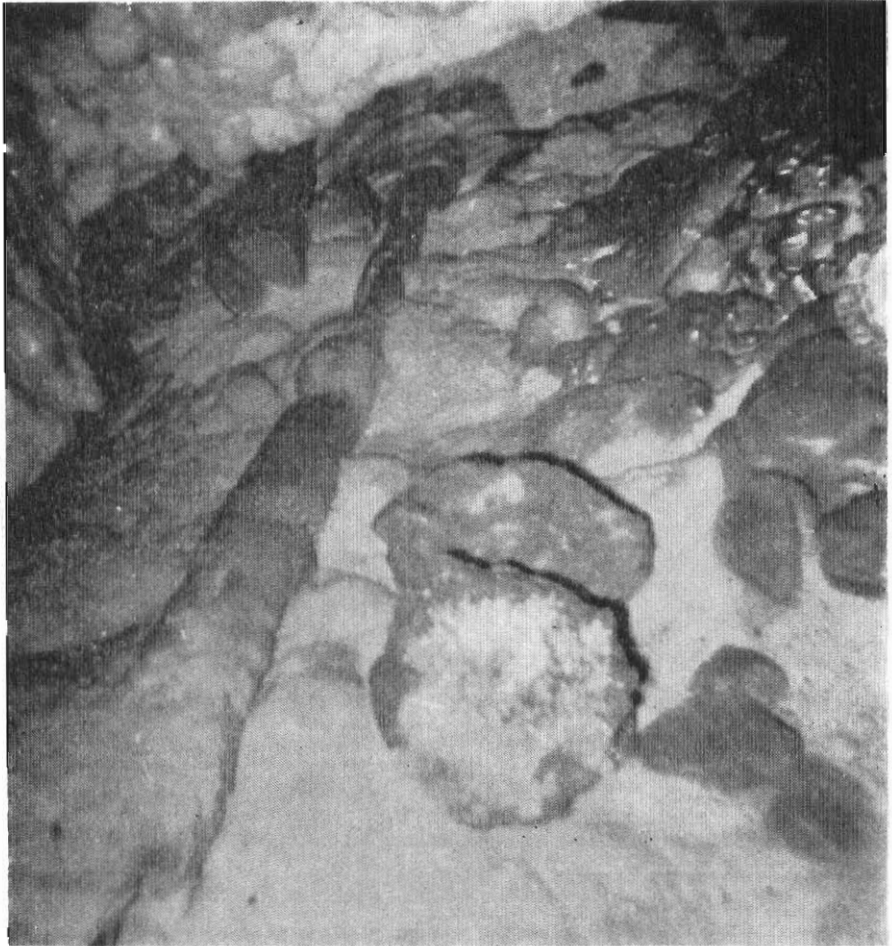
Φωτ. Ἰωάν. Ἰωάννου

ΠΑΡΑΤΗΡΗΣΕΙΣ ΓΙΑ ΤΑ ΣΠΗΛΑΙΑ ΝΟΜΟΥ ΚΑΒΑΛΑΣ

Τὰ καταγεγραμμένα στὸ ἀρχεῖο τῆς Ἑλληνικῆς Σπηλαιολογικῆς Ἑταιρίας σπήλαια στὸν νομὸ Καβάλας εἶναι 11.

Ἐκ τῶν συνόλων τῶν σπηλαίων τοῦ νομοῦ, ἀριθμὸς ἀνεξερεύνητων ἔχουν χαρακτηριστὰ ἔπιπλάγια, τεχνητῶν διαδρομῶν ἀπὸ παλαιὰ ὀρυχτεία καὶ μεταλλεῖα.

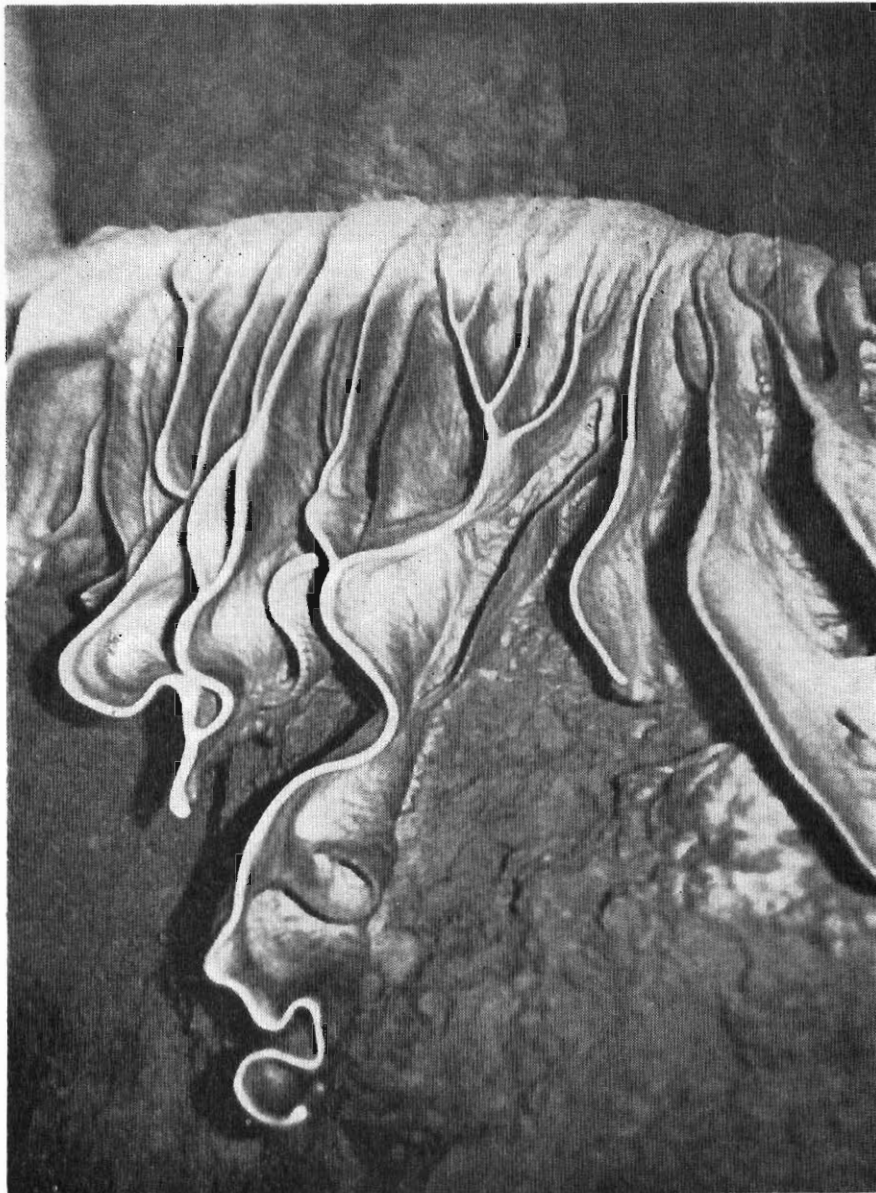
Σύμφωνα μὲ τὰ στοιχεῖα ποὺ ὑπάρχουν ὁ νομὸς Καβάλας χρειάζεται μὴ ἐκ-



Περιστεριῶνας Κουονερίου Ὁ σιδερένιος λαστός ποὺ καταστράφηκε ἀπὸ τὴν ὀξείδωσι καὶ ἐν τῷ μεταξύ εἶχε καλυφθῆ ἀπὸ σταλαγματικὸ ὕλικό. Ἔτσι διατηρήθηκε ἐξωτερικὰ τὸ σχῆμα του ἀπὸ τὸ λιθωματικὸ ὕλικό ἐνῶ ἐσωτερικὰ εἶναι κούφιο ὅπως ἦταν τὸ σχῆμα τοῦ λαστοῦ.

Φωτ. Λάζαρου Χατζηλαζορίδη

τεταμένη σπηλαιολογική έρευνα διότι πρέπει να θρεθούν σπήλαια με αξιοθέατα κατάλληλα για τουριστική διευθέτηση και εκμετάλλευση. Το αποτέλεσμα θα είναι η τόνωση του τουρισμού της περιοχής Μακεδονίας — Θράκης. Σημειώνεται



Σπήλαιο Περιστεριώνας χωρίον Κρονονερίου.

Φωτ. Ντίνου Χρηστίδη

ὅτι τὰ σπήλαια εἶναι πόλοι ἔλξεως τουριστῶν περισσότερο γιὰ χειμερινό τουρισμό.

Στὴν Καβάλα ἀπὸ τὸ 1961 ἄρχισε ἔρευνα καὶ καταγραφή τῶν σπηλαιῶν τοῦ νομοῦ. Σήμερα ὑπάρχει μιὰ μικρὴ ομάδα μὲ ἐπικεφαλῆς τὸν κ. Κώστα Ἀτακτίδη ποὺ ὀργανώνει σπηλαιολογικὲς ἔρευνες στὴν περιοχὴ Καβάλας. Διατηρεῖ ἀρχειο τῶν σπηλαιῶν τοῦ νομοῦ. Ὑπάρχει ἡ ἰδέα, μελλοντικὴ, νὰ ὀργανωθῆ Σπηλαιολογικὸ κλιμάκιο τῆς Ε.Σ.Ε. στὴν Καβάλα ὅπως τὸ κλιμάκιό μας στὴν Κρήτη ποὺ ἔχει καταγράψει τὸν ἀπίστευτο ἀριθμὸ τῶν 3.700 καρστικῶν μορφῶν στὴν μεγαλόνησο. Πρόεδρος τοῦ Σπηλαιολογικοῦ Κλιμακίου Κρήτης εἶναι ὁ φυσικὸς κ. Ἐλευθέριος Πλατάκης ὁ ὁποῖος ἐξέδωσε δύο τόμους τὸ 1974-75 μὲ θέμα τὰ σπήλαια τῆς Κρήτης. Εἶναι ἓνα ἔργο ζωῆς, ἀξιο νὰ γνωρίσῃ μεγάλῃ δημοσιότητα, γιατί εἶναι μιὰ συλλογὴ γνώσεων ποὺ σκοπεύει νὰ εἶναι ἀφετηρία νέων μελετῶν.

Θ' ἀναφέρουμε τὰ 11 σπήλαια τοῦ νομοῦ περιληπτικὰ συγχρόνως θὰ κάνουμε καὶ μιὰ προσπάθεια ἀξιολογήσεώς τους ἀπὸ τὴν πλευρὰ μόνον τῆς τουριστικῆς ἀξίας τους.

ΑΣΜ ΕΣΕ 1128

Σπήλαιο - ὄρυχειο χωρίου Λεύκης. Εἶναι ἓνα σημαντικὸ σπήλαιο - ὄρυχειο, κατάλληλο γιὰ τουριστικὴ ἀξιοποίηση. Ἔχει ἐξερευνηθεῖ μόνον ἓνα τμήμα του.

ΑΣΜ ΕΣΕ 2503

Σπήλαιο Ἁγίας Ἐλένης χωρίου Ζυγοῦ. Εἶναι ἀκατανόητο νὰ ἔχουμε ἓναν τόσο μεγάλο τουριστικὸ μαγνήτη καὶ μάλιστα στὸν ὁποῖο δὲν χρειάζονται δαπάνες γιὰ ἔργα προσπελάσεως καὶ ἐσωτερικῆς του διευθετήσεως καὶ νὰ μὴν ἔχη γίνῃ μέχρι σήμερα τίποτα πρὸς τὴν κατεύθυνση αὐτῆ. Τὸ σπήλαιο μελετήθηκε ἀπὸ τὴν κ. Ἄννα Πετροχείλου.

ΑΣΜ ΕΣΕ 4320

Σπήλαιο - ὄρυχειο Περιστεριώνας Κρουονερίου. Εἶναι ἀπὸ τὰ μεγαλύτερα σπήλαιο - ὄρυχεια τοῦ νομοῦ καὶ δὲν ἔχει ἐξερευνηθεῖ ὀλόκληρο. Ἡ ἐξερεύνησή του μόνον μὲ ἐγκατάσταση σὲ αὐτό, γιὰ ἡμέρες ἀποστολῆς, θὰ εἶναι δυνατὸ νὰ πραγματοποιηθῆ.

Ὑπάρχει ἓνα μοναδικὸ εὑρημα. Σιδερένιος λαστός ποὺ καταστράφηκε ἀπὸ τὴν δξύδωση καλύφθηκε μὲ τὰ χρόνια ἀπὸ σταλαγματικὸ ὕλικό. Ἔτσι διατηρήθηκε ἔξωτερικὰ τὸ σχῆμα του ἀπὸ τὸ λιθωματικὸ ὕλικό ἐνῶ ἐσωτερικὰ εἶναι κούφιο ὅπως ἦταν τὸ σχῆμα τοῦ λαστοῦ.

Δὲν γνωρίζουμε παρόμοια περίπτωσι στὰ σπηλαιολογικὰ χρονικά. Τὸ σπήλαιο μελετᾶ τὸ μέλος τῆς Ε.Σ.Ε. κ. Α. Χατζηλαζαρίδης. Ὁ διάκοσμός του εἶναι πολὺ ἀξιόλογος εἶναι κατάλληλο γιὰ τουριστικὴ ἀξιοποίηση.

ΑΣΜ ΕΣΕ 3570

Σπήλαιο του χωριού Ἀμυγδαλεώνας. Τὸ μέγεθος τοῦ σπηλαίου εἶναι μικρό, διαθέτει ἀξιόλογο στολισμό. Εἶναι ἀνάγκη νὰ μελετηθῆ γεωλογικὰ καὶ ἀνθρωπολογικὰ. Ὅσα πού βρέθηκαν στὸ σπήλαιο ἐδόθηκαν στὸν καθηγητὴ παλαιοντολογίας τοῦ Πανεπιστημίου Ἀθηνῶν κ. Νικόλαον Συμεωνίδη γιὰ μελέτη.

ΑΣΜ ΕΣΕ 2221

Τὸ σπήλαιο τῶν Νυμφῶν ἢ ναὸς τῶν Νυμφῶν ὅπως ὀνομάζεται στὸ χωριὸ Ν. Ἡρακλείτσα. Παρουσιάζει ἀρχαιολογικὸ ἐνδιαφέρον. Κοντὰ ὑπάρχει καὶ ἐνάλιο σπήλαιο μὲ τὸ ὄνομα Φωκιότρυπα καὶ εἶναι ἀνεξερεύνητο.

ΑΣΜ ΕΣΕ 1045

Σπήλαιο - ὄρυχεῖο στὴν περιοχὴ τοῦ χωριού Ζυγός, χωρὶς ὅμως ἰδιαίτερο ἐνδιαφέρον τουριστικὸ.

ΑΣΜ ΕΣΕ 2220

Νεροῦ - Σπηλιά κοντὰ στὸν συνοικισμό τοῦ Ἁγίου Ἀθανασίου Καθάλας. Εἶναι ἓνα μικρὸ σπήλαιο χωρὶς τουριστικὸ ἐνδιαφέρον.

ΑΣΜ ΕΣΕ 4280

Εἶναι δύο συμπλέγματα πηγῶν.

ΑΣΜ ΕΣΕ 4280

Σπήλαιο - ὄρυχεῖο κοντὰ στὸ χωριὸ Κρουνέρι στὸ βουνὸ Κέλτεπε. Ἔχει θαλάμους πού ἐνώνονται μὲ τεχνητοὺς διαδρόμους, χωρὶς τουριστικὸ ἐνδιαφέρον.

ΑΣΜ ΕΣΕ 883

Σπήλαιο χωριού Χαρτοκοπίου. Εἶναι γνωστὴ ἢ ὑπαρξὴ του ἀλλὰ δὲν ἔχει ἐξερευνηθεῖ τὸ σπήλαιο ἀκόμα.

Στὸ ἀρχεῖο τοῦ κ. Κώστα Ἀτακτίδη ὑπάρχουν καὶ ἄλλα σπήλαια τοῦ νομοῦ καταγεγραμμένα ἐκτὸς ἀπὸ τὰ 11 γιὰ τὰ ὁποῖα ὑπάρχει φάκελλὸς τους στὸ σπηλαιολογικὸ ἀρχεῖο τῆς Ἑλληνικῆς Σπηλαιολογικῆς Ἑταιρίας.

Ἀπὸ τὴν πλευρὰ τῆς προϊστορίας πιστεύουμε αὐτὸ πού ἀναφέρει ὁ καθηγητῆς κ. Νικόλαος Μουτσόπουλος στὸ βιβλίο του «Ἀκτιδογραφήματα τοῦ Παγγαίου». Γράφει στὴν σελίδα 3 ὅτι «τὰ σπήλαια τοῦ Παγγαίου διατηροῦν ἀκόμα σπουδαῖες ἀποδείξεις καταφυγῆς σ' αὐτὰ ἀνθρώπων κατὰ τὴν νεολιθικὴ ἐποχὴ».

Στὸν νομὸ Καθάλας μὲ κέντρο τὸ Παγγαῖο ἔχουν ἀνακαλυφθῆ βραχογραφήματα πολὺ ἀξιόλογα. Ὁ ἀριθμὸς τους πού ἔχει ἀνακαλυφθῆ μᾶς δίνει ἐλπίδες ὅτι θρῖσκίμαστε στὴν ἀρχὴ σημαντικῶν ἀποκαλύψεων γιὰ τὴν νεολιθικὴ ἐποχὴ τῆς χώρας. Ἐνας ἄλλος ἐρευνητῆς τοῦ θέματος ὁ κ. Χρῆστος Παπουτσάκης σὲ μία πρόδρομο ἀνακοίνωσή του γιὰ «τὰ βραχογραφήματα στὴ θέση Κόλμετσε τοῦ Δυτικοῦ Παγγαίου» γράφει ὅτι «πιστεύουμε μετὰ ἀπ' αὐτά, ὅτι προκύπτει ἄμεση ἢ ἀνάγκη τῆς περισυλλογῆς ὅλου τοῦ ὑπάρχοντος ὕλικου, ἢ ἀπεικόνισή του καὶ ἢ συστηματικὴ του παρουσίαση».

Συμφωνοῦμε καὶ ἴσως πρέπει νὰ γίνῃ τὸ ταχύτερο δυνατὸ ἡ ἀντιγραφή ὅλου τοῦ γνωστοῦ βραχογραφικοῦ ὕλικου, μὰ καὶ τὰ μνημεῖα τοῦ πολιτισμοῦ δέχονται

συνεχή πόλεμο καταστροφής. Νά δημιουργηθῆ ομάδα ἢ ομάδες με τήν καθοδήγηση εἰδικῶν. Νομίζουμε ὅτι ἕνας μικρός χώρος θά μπορούσε κάλλιστα νά δεχθῆ «μουσειακά» τὰ ἀντίγραφα ὄλων τῶν βραχογραφημάτων καί ἀκιδογραφημάτων τοῦ Ἑλλαδικοῦ χώρου καί πού βρίσκονται τόσο μέσα στά σπήλαια ὅσο καί στήν ὑπαιθρο.

Οἱ ἔρευνες οἱ σπηλαιολογικές στόν νομό Καβάλας πρέπει νά ὀργανωθοῦν κατά τέτοιο τρόπο ὥστε νά «χτενιστοῦν» ὀλόκληρες περιοχές με κέντρο τὸ βουνό Παγγαίου καί τὸν ποταμὸ Νέστο. Ἡ ἔρευνα, ἡ μεμονωμένη με στόχο τήν μελέτη ἐνός σπηλαίου δὲν θά ἔχη τήν δυνατότητα νά μᾶς παρουσιάσῃ πραγματικὴ εἰκόνα τῆς ἀξίας τῶν σπηλαίων τοῦ νομοῦ. Προτείνουμε μιὰ μεγαλύτερη ἀποστολὴ ἀνθρώπων μελῶν τῆς ΕΣΕ Ἀθηνῶν καί Καβάλας καί εἰδικῶν με σκοπὸ τήν ἔρευνα καί μελέτη σπηλαίων Παγγαίου καί Νέστου. Τὸ μὲν Παγγαίσι εἶναι κάπως γνωστό. Στὴν περιοχὴ ὅμως τοῦ Νέστου ὀρυσκόμαστε σὲ παρθένα τοποθεσία ἀπὸ τήν πλευρὰ τῆς σπηλαιολογικῆς ἔρευνας. Ἐδῶ ἔχουμε καί κοντά μας τὸ νερό, τὸ μοναδικὸ αὐτὸ στοιχεῖο γιὰ τήν διαβίωση τοῦ ἀνθρώπου καί εἶναι ἀδύνατον νά μὴν ὑπάρχουν σπήλαια πού νά μὴν παρουσιάζουν διάκοσμο ἀλλὰ καί στοιχεῖα ἀπὸ τήν ἀνθρώπινη παρουσία.

Μιὰ τέτοια ἔρευνα μόνον ὁ Ἑλληνικὸς Ὀργανισμὸς Τουρισμοῦ εἶναι σὲ θέση νά προγραμματίσῃ καί ἡ Ἑλληνικὴ Σπηλαιολογικὴ Ἑταιρεία νά ἐκτελέσῃ σὲ συνεργασία με Ἑλληνικὰ Πανεπιστήμια καί εἰδικούς πού εἶναι σὲ θέση νά προσφέρουν πολλὰ σὲ μιὰ παρόμοια ἔρευνα.

R É S U M É

Gouffre «Peristerionas» a 1 village Cokinothoma en Cavala.

Numéro matr. spel. S.S.H. 4180

Par J e a n I o a n n o u

Au village Cokinothoma du département de Cavala se trouve le gouffre «Peristerionas» d'une profondeur totale de 28 mètres. Il ne présente pas d'intérêt touristique.

Seulement 11 grottes du département Cavala ont été enregistrées aux archives de la S.S.H. Il est indispensable d'organiser d'autres explorations dans ce département et plus particulièrement à la région de la vieille ville de Cavala et de la rivière Nestos. Suivent des remarques concernant les grottes en général du département.

ΒΑΡΑΘΡΟ ΠΕΡΙΣΤΕΡΙΩΝΑΣ.. ΚΟΚΚΙΝΟΧΩΜΑΤΟΣ

ΚΑΒΑΛΑΣ

ΜΕΤΡΗΣΕΙΣ: ΠΩΑΝΝΟΥ - Α. ΧΑΤΖΗΛΑΖΑΡΙΔΗ - Α. ΚΑΛΑΜΠΑΛΙΚΑ
Κ. ΑΤΑΚΤΙΔΗ - Ν. Τ. ΧΡΗΣΤΙΔΗ

ΑΠΟΤΥΠΩΣΗ: ΠΩΑΝΝΟΥ ΚΑΙΜΑΣ 1:200 Α.Σ.Μ. Ε.Σ.Ε. 4480

0 2 4 6 8 Μ

