

# Πραγματοποιηθείσαι ἔξερευνήσεις εἰς περιοχὰς Κοσμά Λεωνιδίου καὶ Τριπόλεως Ἀρκαδίας

Ἑπεύθυνος: **Ι. Ἰωάννου**

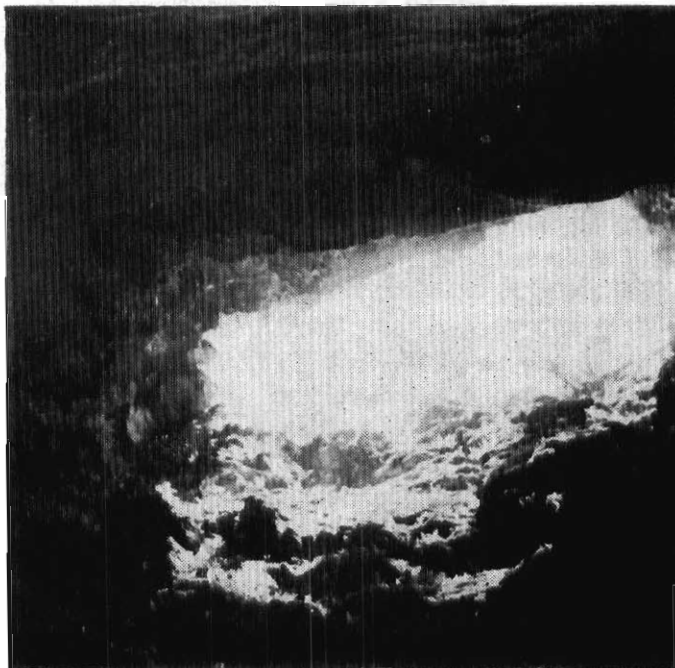
## **Βάραθρο «ΠΕΡΚΙΑΣ» Α.Σ.Μ. 3693**

### ΙΣΤΟΡΙΚΟ

Ἡ ἔρευνα τοῦ βαράθρου «Περκιᾶς» πραγματοποιήθηκε τὸν Αὐγούστου 1974 μὲ τὴν ἐνκαιρία τῆς δευτέρας Ἑλληνο - Γαλλικῆς Σπηλαιολογικῆς Συνεργασίας 1974. Ἐλάβε μέρος ὁλόκληρη ἡ Γαλλικὴ ὁμάς καὶ ἀπὸ Ἑλληνικῆς πλευρᾶς οἱ κ.κ. Β. Τσίμπανης, Δ. Ἀλιεράης, Χρ. Τραϊφόρος. Τὴν ὑπαρξὴ τοῦ βαράθρου γνώριζε ὁ κ. Β. Τσίμπανης καὶ σ' αὐτὸ μᾶς ὠδήγησαν κάτοικοι τοῦ χωριοῦ Κοσμάς Λεωνιδίου. Κατάβαση πραγματοποιήσε μόνον ὁ κ. Ἰ. Ἰωάννου.

### ΘΕΣΗ

Ἀπὸ τὸ χωριὸ Κοσμάς μὲ πορεία μιᾶς ὥρας καὶ μισῆς φθάνοιμε στὸ βουνὸ Περκιᾶς, ὅπου καὶ τὸ βάραθρο ποὺ ἔχει τὸ ἴδιο ὄνομα μὲ τὸ βουνό.



*Ἡ εἴσοδος τοῦ βαράθρου «Περκιᾶς» ἀπὸ τὸ ἐσωτερικὸ πρὸς τὰ ἔξω.*

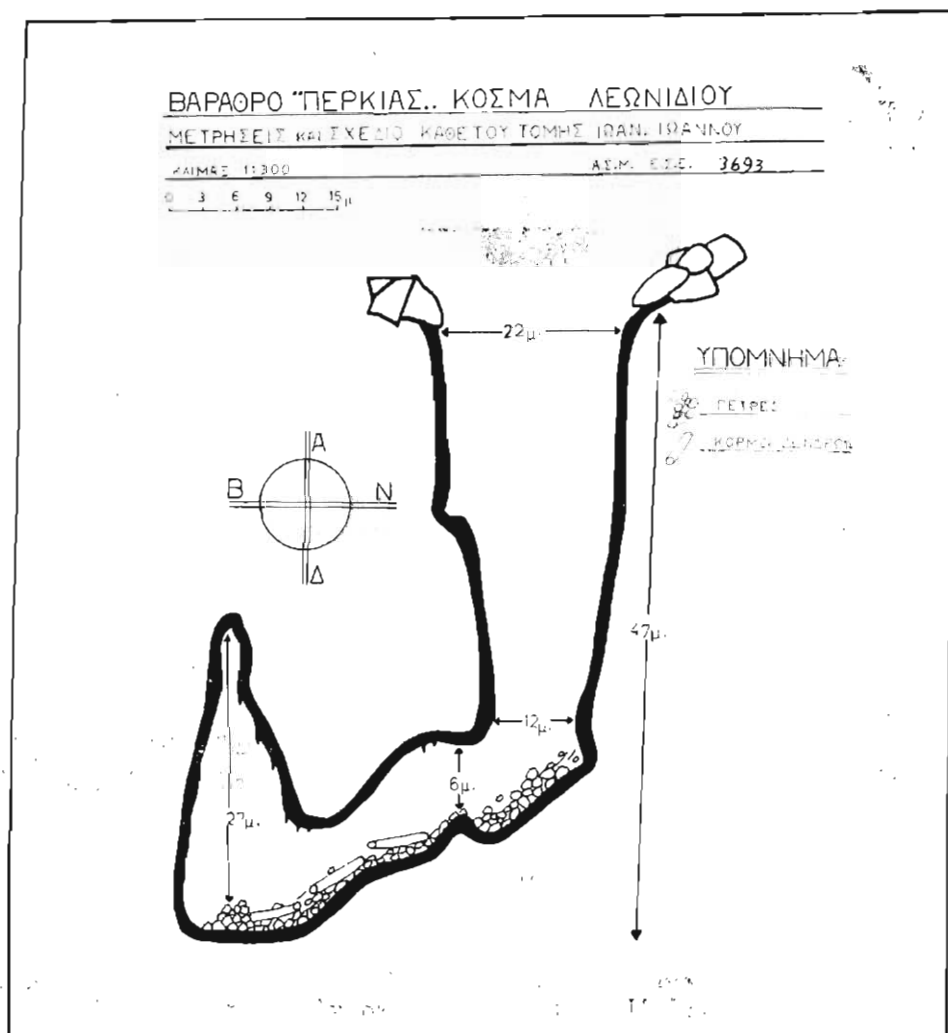
Φωτ. Ἰωάν. Ἰωάννου

## ΤΟ ΒΑΡΑΘΡΟ

Τὸ ἀνοιγμα τοῦ βαράθρου ἔχει διαστάσεις 12 μ. X 22 μ. Σὲ βάθος κατακόρυφο 29 μ. τὸ ἀνοιγμα τῶν τοιχωμάτων του γίνεται 12 μ. X 12 μ. Σὲ βάθος 41 μ. γίνεται 6 μ. X 12 μ. Ἀπὸ τὸ βορεινὸ τοίχωμα ἀνοίγεται καταφρονοῦς θάλαμος μὲ μήκος 25 μ. καὶ πλάτος 20 μ. Τὸ ὕψος τῆς ὀροφῆς του εἶναι στὴν ἀρχὴ του 6 μ. καὶ στὸ τέλος σχηματίζεται καμινάδα μὲ ὕψος ὀροφῆς 27 μ. Ἡ συνολικὴ κατάβαση σὲ βάθος ἀπὸ τὸ ἐπίπεδο τῆς εἰσόδου εἶναι 47 μ.

## ΤΟΥΡΙΣΜΟΣ — ΠΑΡΑΤΗΡΗΣΕΙΣ

Τὸ βάραθρο τῆς «Περκιάς» δὲν παρουσιάζει ἰδιαίτερο τουριστικὸ ἐνδιαφέ-



ρον. Ἡ Γεωλογικὴ μελέτη τῆς περιοχῆς θὰ προσφέρει σημαντικὲς παρατηρήσεις τόσο γιὰ τὴν ἐξήγησιν τῆς αἰτίας ποὺ ὑπάρχουν πολλὰ θάρατρα καὶ μάλιστα ἀπὸ τὰ βελή- τερα τῆς χώρας στὴν περιοχή τοῦ Λεωνιδίου. Ἐπίσης στὴν αὐτὴν περιοχή ὑπάρχουν καὶ πολλὰ θεαματικὰ σπήλαια, εἶναι ἀνάγκη νὰ γίνουν ἐκτεταμένες ἔρευνες.

## R É S U M É

Gouffre «Perkias» No 3693 Par J. Ιοαννου

Profondeur totale 47 mètres. Il fut exploré pendant la Coopération Spéléo Franco, Hellénique en 1974.

### Βάραθρο «ΚΟΥΚΟΥΡΑΣ» Α.Σ.Μ. 6405

#### ΘΕΣΗ

Τὸ μικρὸ αὐτὸ βάραθρο εἶναι στὰ νότια τοῦ χωριοῦ Κοσμάς στὸ βουνὸ Κού- κουρας. Τόσο τὸ βάραθρο τῆς «Περικιάς» ὅσο καὶ τὸ βάραθρο «Κούκουρας» εἶναι γνωστὰ στοὺς κατοίκους τοῦ χωριοῦ Κοσμάς.

Ἡ ἔρευνά του ἔγινε τὸν Αὐγούστο τοῦ 1974 καὶ ἔλαβαν μέρος σ' αὐτὴν τὰ μέλη τῆς Ἑλληνικῆς ομάδας οἱ κκ. Β. Τσίμπανης, Χρ. Τραϊφόρος, Ἰ. Ἰωάννου.

#### ΤΟ ΒΑΡΑΘΡΟ

Ἡ εἴσοδος τοῦ βαραθροῦ εἶναι ἀνοιγμὰ μὲ διαστάσεις 1,50 μ. Χ 2 μ. Μὲ κάθετη κατάβαση 8 μ. βρισκόμαστε σὲ λιθόστρωτὸ μὲ διαστάσεις 6 μ. Χ 6 μ. Τὸ σπηλαιο-βάρα- θρο ἀνοίγεται σὲ δύο κατευθύνσεις. Τὸ ἓνα τμήμα του πορὸς τὰ νότια καὶ τὸ ἄλλο τμήμα πορὸς τὰ βόρεια. Τὸ νότιο τμήμα ἔχει μῆκος 7 μ. κατηφορικὰ, μὲ πλάτος 2,50 μ. Στὸ τέλος ἡ ὄροφὴ ἔχει ὕψος 6 μ. Τὸ βόρειο τμήμα εἶναι κατηφορικὸ στενὸ μὲ πλά- τος μέχρι 1,50 μ. καὶ ὕψος 1,50 μ. Τὸ μῆκος του εἶναι 7 μ. σὰν διάδρομος. Στὴν ὄροφὴ τοῦ διαδρόμου πολλοὶ σταλακτίτες. Μὲ μικρὴν κατάβαση βρισκόμαστε σὲ θά- λαμο μὲ μῆκος 9 μ. καὶ πλάτος 5 μ. καὶ ὕψος ὄροφῆς 6 μ. Στὸ τέλος ὁ θάλαμος στενεύει καὶ στὸ δάπεδό του βρέθηκαν μίσητα σὲ λάσπη, ὅστα καὶ κρανίο. Τὸ κρανίο τοῦ ζώου παρέλαβε ὁ κκ. Β. Τσίμπανης.

Τὸ σπηλαιο - βάραθρο χρειάζεται μελέτη γιὰτι παρουσιάζει ἐνδιαφέρον γιὰ τὰ ὅστα καὶ ἴσως ἀνακαλυφθοῦν καὶ ἄλλα εἰὰν τὸ ἐπισκεφθοῦν εἰδικοί. Δὲν παρουσιάζει κανένα ἄλλο ἐνδιαφέρον τὸ βάραθρο «Κούκουρας».

## R é s u m é

Gouffre «Koukouras» No 6405

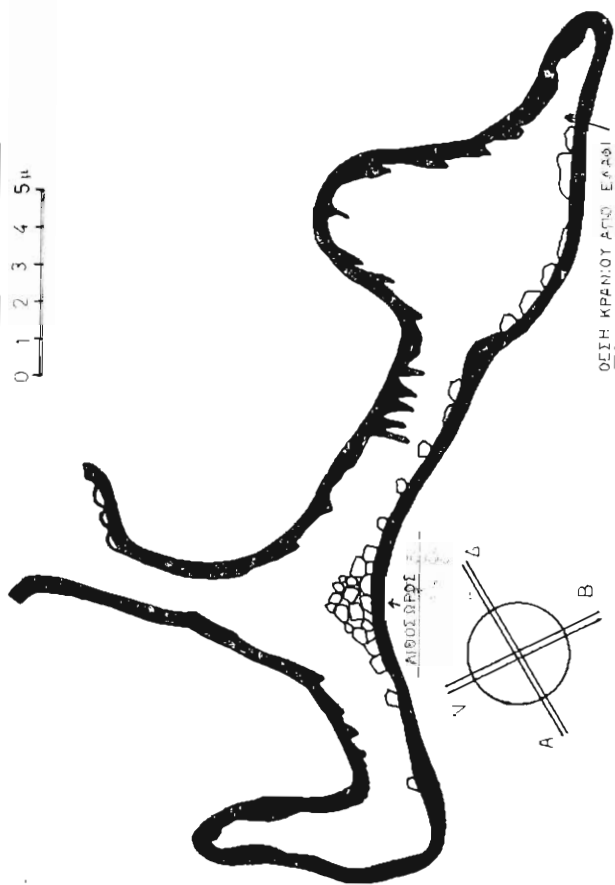
Cette petite grotte - gouffre est intéressante à cause des os trouvés dans la partie Nord. Un crâne d'animal trouvé va être examiné.

ΣΠΗΛΑΙΟ-ΒΑΡΑΘΡΟ "ΚΟΥΚΟΥΡΑΣ" ΚΟΣΜΑ ΛΕΩΝΙΔΙΟΥ

ΜΕΤΡΗΣΕΙΣ: Ι. ΙΩΑΝΝΟΥ - Β. ΣΙΜΠΑΝΗΣ - ΧΡ. ΤΡΑΪΘΟΡΟΣ

ΑΠΟΤΥΠΩΣΙΣ ΚΑΘΕΤΟΥ ΤΟΜΗΣ ΙΩΑΝΝΗ ΙΩΑΝΝΟΥ

ΑΣΜ. Ε.Σ.Ε. 6405 ΚΑΙΜΑ: 1:100



## Ἄνωνομο Βάραθρο χωριού Κοσμάς Λεωνιδίου Α. Σ. Μ. 6406

### ΘΕΣΗ

Στὸ μέσον τῆς διαδρομῆς ἀπὸ τὸ χωριὸ Κοσμάς πρὸς τὸ βουνὸ Περχιάς ὅπου καὶ τὸ βάραθρο «Περχιάς» εἶναι ἓνα μικρὸ ἀνώνομο βάραθρο μὲ κατακόρυφο βάθος 12 μ. Τὸ ἄνοιγμα τῆς εἰσόδου εἶναι 1,50 μ. X 1,50 μ. Στὰ τοιχώματα τοῦ βαράθρου ἡ ἀπόσταση μεταξὺ τους εἶναι 2 μ. Στὴν βάση τοῦ βαράθρου ὑπάρχουν φερτὰ ὕλκιά ποῦ ἔχουν κλείσει τὴν συνέχεια πρὸς τὸ ἐσωτερικὸ τῆς γῆς. Δὲν παρουσιάζει κανένα ἄλλο ἰδιαιτέρου ἐνδιαφέρον. Κατάβαση πραγματοποιήσε μόνον ὁ κ. Ζ. Μ. Ρελάν.

### R é s u m é

Gouffre anonyme No 6406 Par J. Ioannou

C'est un petit gouffre à profondeur verticale 12 mètres.

## Βάραθρο «ΠΡΟΠΑΝΤΕΣ» Α.Σ.Μ. 4322

### ΙΣΤΟΡΙΚΟ

Στὸν χρόνον παραμονῆς τῆς Ἑλληνο - Γαλλικῆς ἀμάδας στὸ χωριὸ Κοσμάς, ὁ ἱερέας τοῦ χωριοῦ κ. Θεόδωρος Τραϊφόρος, μὲ πληροφορήσε γιὰ τὸ βάραθρο Προπάντες, ποῦ βρίσκεται σ' ἀπόσταση μὲ πορεία μιᾶς ὥρας ἀπὸ τὸ χωριὸ Παλαιχώριον Λεωνιδίου.

Στὴν πρώτη προσπάθεια γιὰ τὴν βυθομέτρησή του ἔλαβαν μέρος οἱ Ζ. Μ. Ρελάν, Ζ. Ρελάν, Σ. Γκαρίν, Ρ. Γκατιέ, Χρ. Τραϊφόρος, Ε. Τσίμπανης, Ἀλφιέρης καὶ Ἰ. Ἰωάννου.

Ἡ βυθομέτρηση μᾶς ἔδωσε στοιχεῖα ὅτι τὸ βάραθρο συνεχίζει καὶ πέραν τῶν 418 μ. κατακόρυφο βάθος, δηλαδὴ ἔρχεται πρῶτο παγκοσμίως. Στὸν σπηλαιολογικὸ Ἄτλαντα ἀναφέρεται ὡς πρῶτο τὸ βάραθρο Ἐλ Σατανᾶ στὸ Μεξικὸ μὲ 410 μ. κατακόρυφο βάθος. Δεύτερο ἀναφέρεται τὸ βάραθρο Προβατίνα τῆς Πίνδου μὲ 392 μ. Σημειώνοιμε ὅτι ἀναφέρεται τὸ βάθος μόνον σὲ κατακόρυφο καὶ ὄχι γιὰ βάραθρα ποῦ μάλιστα παρουσιάζουν συνολικὸ μεγάλο βάθος, ἀλλὰ ὅμως μὲ πολλὰ μικρὰ μμηματικὰ κατακόρυφα καταβάσεις.

Τὸν Ὀκτώβριον τοῦ 1974 γίνεται καὶ δευτέρα προσπάθεια γιὰ τὴν βυθομέτρησή του ἀπὸ μέλη τῆς Ε.Σ.Ε., χωρὶς ὅμως ἀποτέλεσμα κυρίως ἐξ αἰτίας βλάβης καὶ καταστροφῆς τῶν ὀργάνων ποῦ χρησιμοποιήθηκαν. Στὴν δευτέρα προσπάθεια ἔλαβαν μέρος οἱ δίδες Ἰ. Στρούμπου, Σ. Καραπαναγιωτίδου, Ἀ. Βαρθέρη καὶ οἱ

κ.κ. Γ. Μικρός, Β. Τσίμπανης, Β. Κωνσταντακάτος, Θ. Σολόπουλος, Χρ. Τραϊφόρος και ό Ι. Ιωάννου.

Ελπίζεται ότι σύντομα ή Ε.Σ.Ε. θά είναι σέ θέση οικονομική νά ανταπεξέλθι στην δαπάνη βαρούλκου ώστε τά μέλη της νά πραγματοποιήσουν κατάβαση στό βάθος αυτό. Τά μέλη τής Γαλλικής ομάδας οργανώνουν μελλοντική κατάβαση σέ συνεργασία με μέλη τής Ε.Σ.Ε.

### R é s u m é

#### Gouffre «Propantes» No 4322

Après le sondage nous sommes à peu près sûrs que c'est le plus profond gouffre du monde avec une profondeur verticale de plus de 418 mètres. Jusqu'à présent le gouffre de Satan au Mexique se trouve en tête avec une profondeur verticale de 410 mètres et le gouffre Provatina de Pindos suit avec 393 mètres. Son exploration aura lieu prochainement.

#### Καταβόθρες χωριού ΚΑΨΙΑΣ Τριπόλεως Α.Σ.Μ. 38

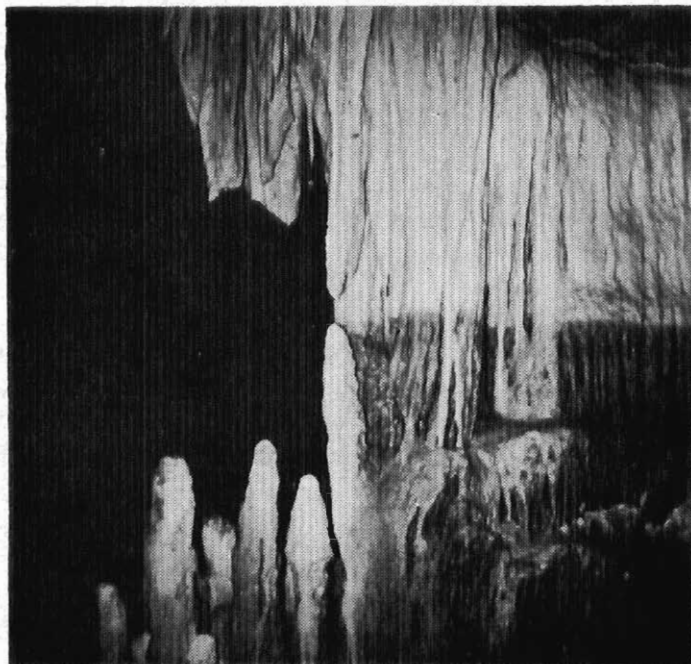
Τό χωριό Κάψια απέχει από την Τριπόλι 14 χιλιόμετρα. Οι καταβόθρες απέχουν από τό χωριό περίπου 1,5 χιλιόμετρο. Μετά από 83 χρόνια καινούργια έρευνα σπηλαιολογική στις καταβόθρες Κάψιας Τριπόλεως ξαναφέρνουν στην επικαιρότητα τό σπουδαίο αυτό καρστικό φαινόμενο που αποτελείται από σύστημα καταβόθρων και σπηλαίων. Η πρώτη έρευνα έγινε στις 20 Αυγούστου του 1892 από τον Ν. Σιδερίδη και από δύο Γάλλους. Η δημοσίευση τής μελέτης γιά τίς καταβόθρες αυτές τό επιστημονικό περιοδικό Σπυλονόμα τό 1911 τίς φέρνει σέ πηγάζοντα δημοσιότητα. Είναι τό σπουδαιότερο Έλληνικό σπηλαιολογικό άρθρο τής εποχής εκείνης και είναι ή άρχή γιά τό ξύπνισμα του ενδιαφέροντος στην μελέτη των Έλληνικών σπηλαίων. Αποτελέσματα τής άρχής, σήμερα νά υπάρχουν στό αρχείο τής Ε.Σ.Ε. πάνω από 6.500 σελήλαια καταγεγραμμένα.

Με την εύκαιρία τής δεύτερης Γαλλικο - Γαλλικής Σπηλ. Συνεργασίας 1974 Έλληνες και Γάλλοι — ξανά μαζί στό ίδιο σπήλαιο — έρευνούν τίς καταβόθρες τον Αυγουστο 1974. Και ανακαλύπτουν νέο τμήμα τους. Το όποιο και ήταν άγνωστο στους πρώτους έρευνητάς αλλά και στους περιεργούς επισκέπτες που δεχόταν τό σπήλαιο. Το νέο τμήμα αποτελείται από σειρά σημαντικών θαλάμων με μοναδικό σπηλαιολογικό ενδιαφέρον.

Στίς έρευνες έλαβαν μέρος οι Γάλλοι Ζ. Μ. και Ζ. Ρελιάν, Σ. Γκαρίν, Ρ. Γκατιέ. Και οι Έλληνες, δις Γ. Ιωάννου, ό κ. Α. Αικιρίνης και ό κ. Ιωάννου. Το 1975 συνεχίστηκε ή έρε υνα και έγινε άρχή χαρτογραφικήσώς του από τό ζεύγος Ι. και Ν. Ιωάννου. Το αυτό έτος έγινε και άλλη έπίσκεψη στό σπήλαιο γιά φωτογράμηση από τους κ. Α. Χατζηλαζαρίδη και κ. Ι. Ιωάννου.

Στίς αίθουσες Ω και Κ ή των σκελετών — όπως τίς ονόμασε ό Ν. Σιδερίδης

και έτσι αναφέρονται στην κατοική του σπηλαιίου που δημοσίευσε — υπάρχουν πολλά θραύσματα από ανθρώπινα κρανία και οστά. Άλλα είναι μισοσκεπασμένα από την λάσπη που κατακλύζει δύο το δάπεδο του σπηλαιίου, με πάχος πάνω από 0,50 μ. και άλλα από τα σταλαγματικά ύλκια που τα έχουν καλύψει. Το πώς βρέθηκαν εκεί τα οστά κανείς δεν γνωρίζει και καμμία γραπτή μαρτυρία δεν δίνει ικανοποιητικές λύσεις για τη φοβερή τραγωδία που παύτηκε στο σπήλαιο αυτό. Από το πλήθος των



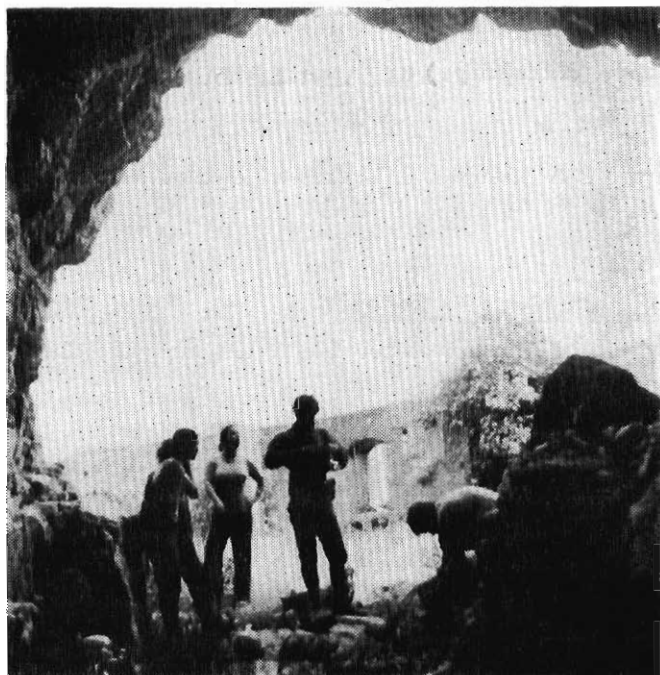
*Καταβόθρες Κάβριας. Στόν μεγάλο θάλαμο κολώνες, σταλαγμίτες και σταλακτιτικά παραπετάγματα. Διακρίνεται η σταλακτική γραμμή από τη στάθμη τῆς λίμνης.*

*Φωτ. Ἰωάνη. Ἰωάννου*

κρανίων σήμερα δεν υπάρχουν παρά μόνον μερικά τμήματα από αυτά. Τα πιο πολλά συνέλεξαν οι ξένοι επιστήμονες και φοιτητές που επισκέπτονται κατά καιρούς τις καταβόθρες. Δεν υπήρξε καμμία προσπάθεια για την συλλογή του υλικού από Ἑλληνική πλευρά.

Στήν αίθουσα Α ἡ τῶν θαυμασίων παλαιά στάθμη λίμνης ἔχει ἀφήσει τὰ χαρακτηριστικά ἴχνη ἀπὸ τὴν ἐξορύξη. Σήμερα ὁ θάλαμος αὐτὸς παρουσιάζει τοὺς σπανιότερους χρωματισμοὺς λιθωματικοῦ ὑλικοῦ ἀπὸ κάθε ἄλλο γνωστὸ σπήλαιο Ἑλληνικῶ. Κόκκινα τῆς φωτιάς, κίτρινα τῆς ὄχρας καὶ πρασινογάλια ἀνάμικτα μὲ τὰ κατάλευκα τῶν σταλακτικῶν προσφέρουν ἓνα θέαμα ποὺ εἶναι ἀδύνατον νὰ περιγραφῆ με λόγια.

Είναι ανάγκη να ολοκληρωθῆ ἡ ἔρευνα καὶ ἡ χαρτογράφηση τοῦ σπηλαίου καὶ τῶν καταβολῶν τῆς Κάψιας, γιατί προσφέρεται γιὰ τουριστικὴ διευθέτηση καὶ ἐκμετάλλευση. Ἡ προσφορὰ του στὸ τουριστικὸ κοινὸ εἶναι σὰν ἓνα θέμα «παγκοσμίου» σπηλαιολογικοῦ καὶ τουριστικοῦ ἐνδιαφέροντος. Τὸ μεγάλο μέγεθός του καὶ τὸ σπάνιο τοῦ πλούσιου διακόσμου, τὸ ὅτι εἶναι κοντὰ στὴν ἱστορικὴ πόλιν τῆς Τριπόλεως τὸ κάνουν τουριστικὸ μαγνήτη μὲ δυνατότητας ἀναδειξέως ὀλοκλήρου τοῦ νομοῦ. Πι-



*Ἡ Ἑλληνο-Γαλλικὴ δμάδα στὴν εἴσοδο τῆς καταβολῶν Κάψιας.  
Φωτ. Ἰωάννη Ἰωάννου*

στεύεται ὅτι ὁ Ε.Ο.Τ. δὲ ἐπισχύσῃ τὴν συνέχισιν τῆς μελέτης τῶν καταβολῶν τῆς Κάψιας ἀλλὰ πιστεύουμε ὅτι εἶναι ἀπαραίτητη καὶ ἡ προσπάθεια τῶν τοπικῶν ἀρχῶν γιατί εἶναι σὲ θέση νὰ φέρῃ ἀποτέλεσμα γιὰ τὴν ταχύτερη ὀλοκλήρωσιν τῆς μελέτης.

#### R é s u m é

Catavothres «Kapsias» près du village Kapsia de Tripolis. No 38  
Leur première exploration eut lieu en 1892 par N. Sideridis et constitue une étape pour la spéléologie en Grèce, étant la première exploration et étude officielle d'une grotte grecque. Pendant la seconde Coopération Spéléo Franco-Hellénique en 1974 le système des catavothres et de la grotte de Kapsia fut exploré et de nouvelles chambres furent découvertes. C'est une grotte à intérêt mondial touristique et scientifique.