

ΣΠΗΛΑΙΟΝ «ΑΝΕΜΟΤΡΥΠΑ» ΠΡΑΜΑΝΤΩΝ ΙΩΑΝΝΙΝΩΝ

Υπό
Ἄννας Πετροχείλου *

Θέση

Τὸ Σπήλαιο «Ἀνεμότρυπα» Πραμάντων Ἰωαννίνων ἀρ. 1086 βρίσκεται ἐξ ἀπόστασιν 5 χιλμ. πρὸς Ν.Δ. τοῦ χωριοῦ Πράμαντα ἐπὶ τὴν τοποθεσίαν «Ἀνεμότρυπα» λίγα μέτρα χαμηλότερα ἀπὸ τὴν ἀμαξιτὴ ὁδὸν Ἄρτας — Πραμάντων καὶ Ἰωαννίνων. — Πραμάντων.

Ἰσχύει ἐπὶ τὴν Κοινότητα Πραμάντων Ἰωαννίνων, ποῦ βρίσκεται ἐπὶ τὴν Δυτικὴν πλευρὰν τοῦ ὄρους Σιρουγγούλα Τζουμέρκων ἐξ ὕψους 900 μ. πάνω ἀπὸ τὴ θάλασσα.

Ἱστορικὸν :

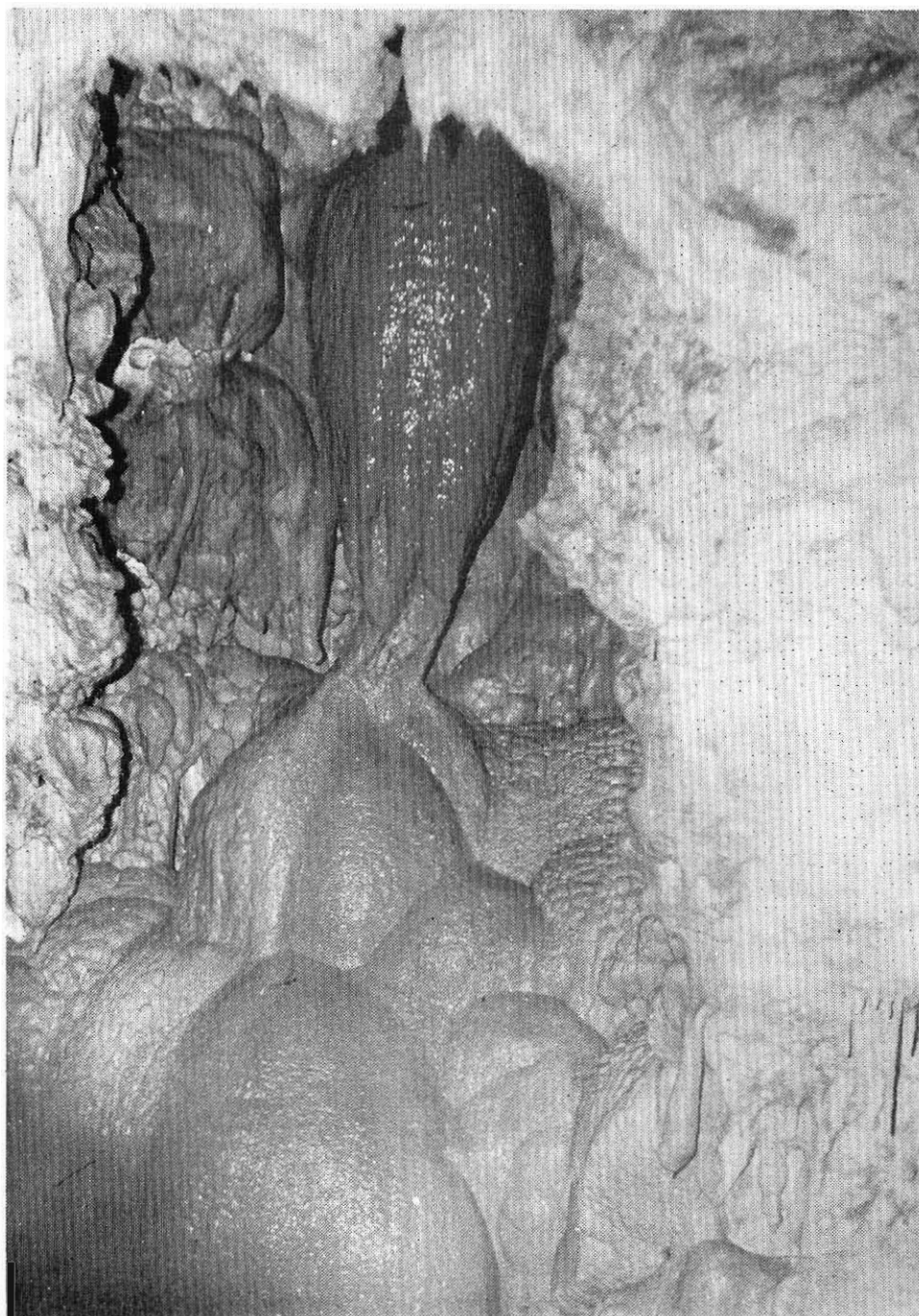
Τὸ Σπήλαιο Ἀνεμότρυπα ἦταν ἀγνωστο ὡς τὴν ἡμέραν τῆς ἐξερευνησεως του, ἡ δὲ ἀνακάλυψίς του ἦταν τυχαία.

Ἡ πρώτη ἐξερεύνησις ἔγινε τὸ Σεπτέμβριον τοῦ 1960 μὲ εὐγενῆ προσφορὰ ἀπὸ τὴν γράφουσα, ὕστερα ἀπὸ φροντίδας τοῦ Προέδρου Κοινότητος Πραμάντων κ. Γ. Τσίκου, Δημοδιδασκάλου, ὅπου διαπιστώθηκε, ὅτι πρόκειται γιὰ καίτη ὑπόγειου ποταμοῦ — ἐν ἐνεργείᾳ — μὲ τρεῖς στάθμες ἐξ τριῶν διαφορετικῶν ὕψων καὶ ἀρκετὸ μήκος. Κατὰ τὴν πρώτην ἐξερεύνησιν χαρτογραφήθηκε τὸ μεγαλύτερον τμήμα τοῦ σπηλαίου καὶ διαπιστώθηκε ἡ μεγάλη τουριστικὴ ἀξία.

Ἡ δευτέρα ἐξερεύνησις ἔγινε ἀπὸ τὴν ἴδιαν μὲ ἐντολὴν τῆς ΕΣΕ καὶ κορηγία τοῦ ΕΟΤ, τὸν Αὐγουστον τοῦ 1962, κατὰ τὴν ὁποίαν ἐξερευνηθῆκε τμήμα τῆς τρίτης στάθμης. (Οἱ δύο πρώτες ἐξερευνηθήθησαν τὴν πρώτην φοράν).

Παράλληλα ἔγινε χάραξις τῆς Τουριστικῆς διαδρομῆς καὶ ὑπόδειξις τῶν ἔργων διευθετήσεώς της ἐπὶ μηχανικὸν κ. Μπίκα — καταγόμενον ἀπὸ τὰ Πρά-

* Anna Petrobilou : La grotte «Anemotrypa» Pramanton Ioanninou.



Εικ. 1. «Μεγάλη Σάλα». Πέτρινος καταρράκτης, ο οποίος λειτουργεί τόν χειμῶνα και τήν άνοιξιν. Άπό έδῶ πέφτουν τά νερά τά όποία σχηματίζουν τήν «γκρίζα λίμνη».

μαντα — ὁ ὁποῖος προσφέρθηκε νὰ ἐκπονῆσει τὴ μελέτη προϋπολογισμοῦ.

Ἡ τρίτη ἔγινε τὸν Μάιο τοῦ 1977 μὲ ἐντολὴ τῆς ΕΣΕ καὶ χορήγηση τοῦ ΕΟΤ ἀπὸ τὴ γράφουσα, μὲ συνεργάτη τὸ μέλος τῆς ΕΣΕ Ἄντ. Μπαρτσιώκα, Βιολόγο, εἰδικὸ εἰς τὴν ὑποβρύχια δραστηριότητα. Ἐβοήθησαν ἀπὸ τὴν Κοινότητα Πραμάντων οἱ κ.κ. Χ. Σταύρου, Κ. Λιανός καὶ Κ. Χρῦσης.

Κατὰ τὴν τρίτη καὶ τέταρτη ἐξερεύνηση ἀνακαλύφθηκε, ἀπὸ πολὺ μικρὴ διάβαση στὸ τέλος τοῦ σπηλαίου, νέο τμήμα τῆς τρίτης στάθμης καὶ καταρράκτης. Πρόκειται γιὰ τὴ πηγὴ ἀπ' ὅπου προέρχονται τὰ τρεχούμενα νερὰ τοῦ σπηλαίου.

Παράλληλα ἔγινε ἐπαλήθευση τῆς ροῆς τους μὲ φλουροεσαΐνη, — χημικὴ χρωστικὴ οὐσία — κατὰ τὴν ὁποία ἀποδείχθηκαν ἀκριβεῖς οἱ προβλέψεις μας.

Ἐπίσης ἔγινε συλλογὴ σπηλαιοβίων ὀργανισμῶν ἀπὸ τὸν κ. Ἄντ. Μπαρτσιώκα, ὁ ὁποῖος μετὰ τὴν μελέτη τους θὰ ἐνημερώσῃ τὴν ΕΣΕ σχετικὰ.

Μὲ μεγάλῃ μας ἱκανοποίηση διαπιστώθηκε, ὅτι τὸ μεγαλύτερο μέρος τῶν ὑποδεικθέντων ἔργων, μέσα, στὸ σπήλαιο, γιὰ τὴν τουριστικὴν τοῦ ἀξιοποίησιν πραγματοποιήθηκε — σύμφωνα μὲ τὶς ὑποδείξεις μας — κατὰ τὸν καλλίτερον τρόπο, μὲ χορηγία τοῦ Σωματείου «Οἱ Φίλοι τῶν Ἰωαννίνων». Ἀναγκαστικὰ οἱ ἐργασίες σταμάτησαν μετὰ τὴν ἐξάντληση τῶν διατεθέντων χρημάτων, ὡς ὅπου ἐξευρεθεῖ ἄλλη πηγὴ γιὰ τὴν ὀλοκλήρωσίν τους.

Γιὰ τὴν πλήρη ἐνημέρωσιν τοῦ ΕΟΤ ἐκπονήθηκε λεπτομερὴς χάρτης τῆς κάτοψης τοῦ σπηλαίου, σὲ μεγάλῃ κλίμακα 1:100, στὸν ὁποῖο ἀναφέρονται τὰ ἔργα ποὺ πραγματοποιήθηκαν καὶ αὐτὰ ποὺ ὑπολείπονται.

Κατὰ τὴν τρίτη ἐξερεύνηση ἀποκαλύφθηκε νέο τμήμα τῆς τρίτης στάθμης τοῦ σπηλαίου καὶ ἡ πηγὴ τῶν νερῶν, ποὺ ρέουν ε' αὐτό, ἀπὸ μικρὸ ἄνοιγμα (1 X 0,4) ποὺ βρίσκεται στὸν ἀριστερὸ τοῖχο τοῦ τέλους τοῦ σπηλαίου (δεύτερη στάθμη) λίγα μέτρα ψηλότερα ὅπὸ τὴν ἀρχὴ τῆς ὀρατῆς ροῆς τῶν νερῶν του.

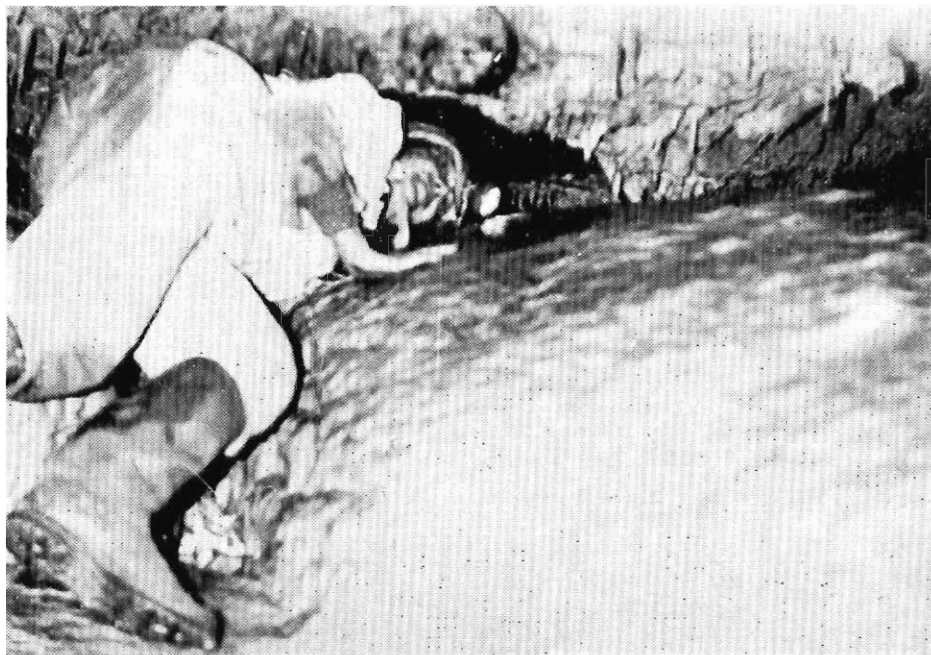
Ἀπὸ τὸ ἄνοιγμα μὲ ἀπότομη κατάβαση ἐνὸς μέτρου διανοίγεται θάλαμος μὲ διαστάσεις: 5 X 6,5 X 1,5 — 06 μ. (μῆκος, πλάτος, ὕψος), ποὺ εἶναι ἀνηφορικὸς πρὸς τὰ δεξιὰ, ἀπὸ σταλαγματικὸ ὑλικὸ ἐνῶ πρὸς τὰ ἀριστερὰ ἀπὸ τὸ ἴδιον ὑλικὸ ἔχει σχηματισθεῖ πατᾶρι σὲ ἀπότομο ὕψος ἐνὸς μέτρου μὲ ὕψος ὀροφῆς 0,6 μ. ἀφήνοντας ἐπίπεδο δάπεδο μόνον 0,6 μ. πλάτους.

Τὸ πλάτος τοῦ θαλάμου, πρὸς τὸ τέλος, περιορίζεται στὰ 2 μ. ὅπου ἔχει ἀναπτυχθεῖ κολώνα μὲ διαστάσεις 1 X 1 μ.

Τὸ μόνον πέρασμα πρὸς τὸν ἐπόμενον θάλαμον βρίσκεται ἀριστερὰ ἀπὸ τὴν κολώνα — πάνω στὸ πατᾶρι ποὺ ἀναφέραμε —, μὲ διαστάσεις: πλάτος 1, ὕψος 0,5 μ.

Ὁ ἐπόμενος «θάλαμος τῆς λίμνης» ἔχει διαστάσεις: 5 X 3 X 1,7 μ. ποὺ

τὸ μεγαλύτερο τμήμα του καλύπτεται ἀπὸ τὰ νερά τῆς λίμνης μὲ βάθος νε-
ροῦ 0,4 μ. καὶ φαντασμαγορικὸ διάκοσμο.



Εἰκ. 2. Ἀποψις τοῦ μικροῦ περάσματος πρὸς τὸ νέον τμήμα τοῦ σπηλαίου.

Ἀπὸ τὸ κέντρο τῆς δεξιᾶς πλευρᾶς, μέχρι τὸ τέλος αὐτοῦ τοῦ θαλάμου, ὑπάρχει ἀνηφορικὸ ἄνοιγμα μὲ πλάτος 2 καὶ ὕψος 1,5 μ. ποὺ ὀδηγεῖ σὲ θά-
λαμο μὲ διαστάσεις: 6,5 X 5,5 X 1,5 μ.

Ὁλος ὁ θάλαμος εἶναι καλυμμένος ἀπὸ μεγάλες ποσότητες κλαστικοῦ
ὕλικου, ποὺ ἀποσπάσθηκε ἀπὸ τὴν ὄροφὴ καὶ σχημάτισε λόφο πρὸς τὸν ἀριστε-
ρο τοῖχο του. Στὸ ὑψηλότερο σημεῖο τοῦ λόφου τὸ ὕψος ὄροφῆς εἶναι 0,9 μ.

Στὴ βάση τοῦ ἀκάλυπτου τοίχου του ἀπὸ κλαστικὰ ὑλικά, ποὺ σχηματί-
ζει κύκλο, εἶναι ἀνεπτυγμένα μικρὰ καὶ πυκνὰ κολωνάκια, ποὺ ἐμποδίζουν
τὴ διαπίστωση πιθανῆς συνέχειας τοῦ σπηλαίου.

Πρὸς τὸ τέλος τοῦ «Θαλάμου τῆς Λίμνης» σὲ ὕψος 0,7 ὑπάρχει ἄνοιγμα
μὲ διαστάσεις: πλάτος 0,8 X ὕψος 0,5 μ. ποὺ ὀδηγεῖ σὲ διάδρομο μὲ διαστά-
σεις: 6 1,2 X 1 — 0,5 μ.

Τὸ ἀριστερὸ τμήμα του εἶναι ἀνηφορικὸ. Τὸ δεξιὸ κατηφορικὸ μὲ ἀνε-
πτυγμένους στὴν ἀρχὴ καὶ τὸ τέλος του σταλαγμιτικούς ὄγκους ποὺ δυσκο-
λεύουν τὴ διάβαση. Ἀνάμεσά τους ἐμφανίζονται τρεχούμενα νερά, ποὺ προ-

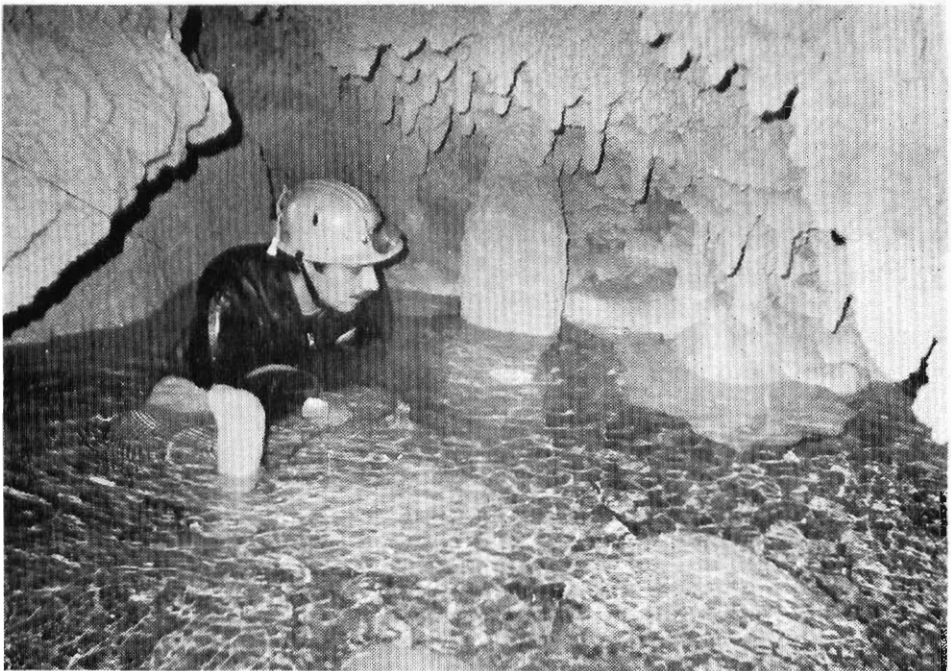
έρχονται από το δεξιό τέλος του διαδρόμου, κάτω από τον σταλαγμιτικό δγκο, για να εξαφανιστούν κάτω από το σταλαγμιτικό δγκο, της αρχής του.

Το σκαρφάλωμα πάνω στον τελευταίο σταλαγμιτικό δγκο του διαδρόμου, που πλησιάζει σε ύψος την οροφή του — περίπου 2 μ., — μάς αποκάλυψε το τελευταίο, αλλά άπρόσιτο — χωρίς βοηθητικά μέσα, — τμήμα του σπηλαίου.

Πρόκειται για έναν θαλαμίσκο 2 X 2 μ. και κατακόρυφο βάθος 2 μ., που στο δεξιό σημείο της οροφής του υπάρχει καταρράκτης με άφθονα νερά. Αυτά πέφτουν με πάταγο στο δάπεδο και σχηματίζουν λίμνη σ' όλη του την επιφάνεια.

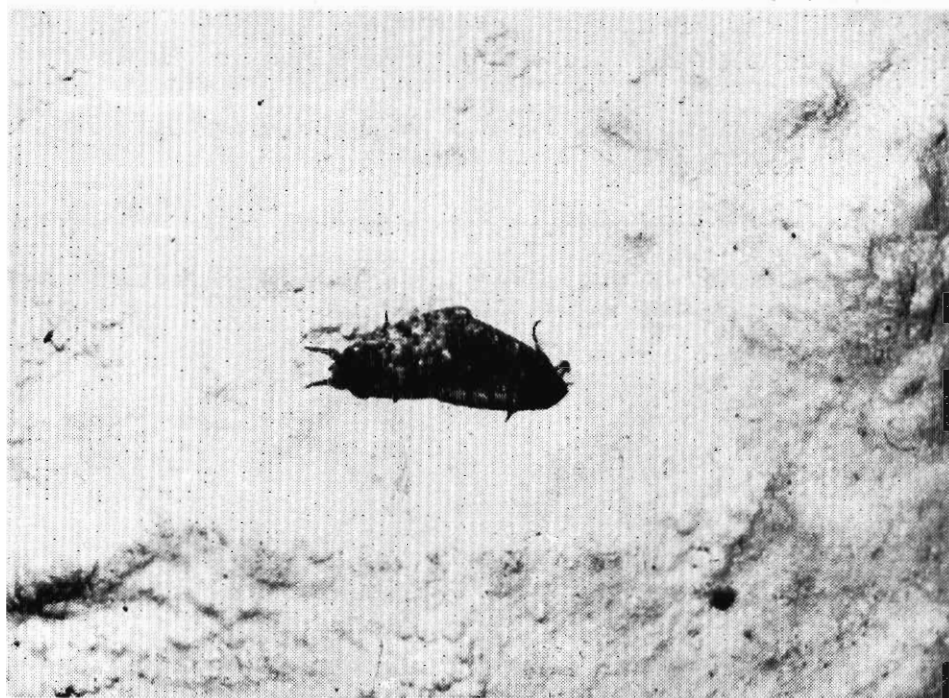
Είναι η πηγή του υπόγειου ποταμού του σπηλαίου, που απ' αυτό το σημείο διοχετεύονται τα νερά του στους υπόγειους όχετούς του, για να καταλήξουν στην επιφανειακή πηγή, που όπως έχουμε αναφέρει, βρίσκεται κατά 25 μ. περίπου, άριστερώτερα από την είσοδο του σπηλαίου.

"Όπως αναφέραμε και στο «ϊστορικό» του σπηλαίου, αποδείχθηκαν άκριβείς οι προβλέψεις μας ύστερα από ρίψη 200 γραμμαρίων χημικής χρωστικής ουσίας — φλουοροεσαίνης — στην αρχή της εμφάνισης των τρεχούμενων νερών, που βρίσκονται στο τέλος του σπηλαίου.



Εικ. 3. Τα νερά της λίμνης του πρώτου θαλάμου εξειάζονται από βιοσπηλαίο λογικής αλόψεως από τον κ. Α. Μπρωτσιώκα.

Τὰ χρωματισμένα νερά ἐμφανίστηκαν στὸν ὀχετὸ τοῦ πρώτου θαλάμου τοῦ σπηλαίου μετὰ ἀπὸ 00,25' ὥρες.



Εἰκ. 4. Δύο λεπιδόπτερα σὲ σύζευξη στὰ τοιχώματα τοῦ σπηλαίου.

Ἀπὸ τὸ σημεῖο αὐτὸ μέχρι τὴν ἐπιφανειακὴ πηγὴ τὰ χρωματισμένα νερά ἐμφανίστηκαν μετὰ ἀπὸ 00,20' ὥρες.

Τὸ χρῶμα ἦταν ὀρατὸ στὴν πηγὴ ἐπὶ ἀρκετὰς ὥρες καί, σὲ μεγάλη ἀπόσταση, στὰ νερά τῆς Μεγάλης ρεματιᾶς, πὸν τροφοδοτεῖ ἡ πηγὴ. Ἐξαφανίστηκαν ὀλίγερα ὕστερα ἀπὸ 13 ὥρες περίπου.

Τὸ σπήλαιο ἐκτείνεται ἀπὸ ΒΔ πρὸς ΝΑ. — σὲ εὐθεῖα γραμμὴ μήκους 130 μ. Τὸ μῆκος τῶν διαδρόμων του εἶναι 350 μ. Ἡ ἔκτασή του καταλαμβάνει 1360 τετραγωνικὰ μέτρα.

Θ ε ρ μ ο κ ρ α σ ί α :

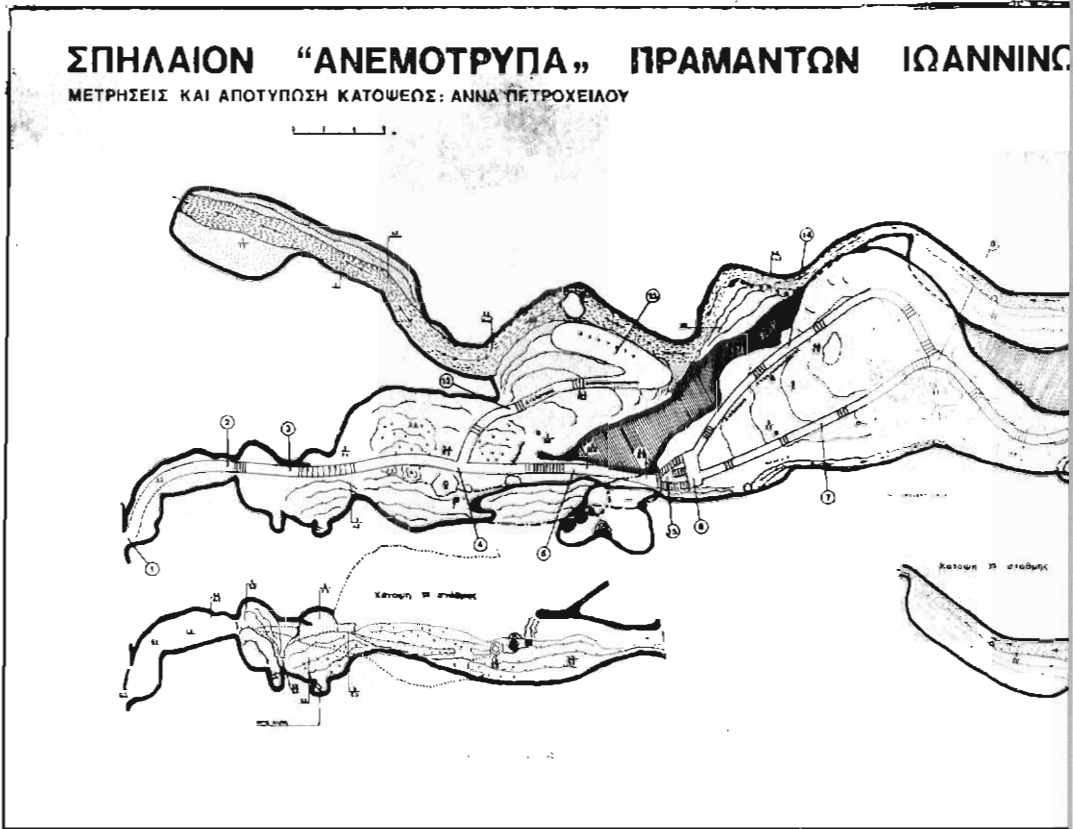
Ἡ θερμοκρασία τοῦ νεροῦ μέσα στὸ σπήλαιο — σ' ὅλα τὰ σημεῖα πὸν εἶναι ὀρατὰ — ἦταν 10°C., ἐνῶ τοῦ ἀέρα ἦταν 19°C., στὸ πρῶτο τμήμα τοῦ σπηλαίου.

Σπηλαιολογία :

Τὸ σπήλαιον Ἀνεμότρυπα ἔχει διανοιχθῆ σὲ τεμαχοπαγὲς πέτρωμα.

Αὐτὸ διαπιστώνεται πόσο ἀπὸ τὸ ὑπερκείμενο ἔδαφος του, ὅσο καὶ ἀπὸ τὶς ὀροφές καὶ τοὺς τοίχους του, ὅπου δὲν εἶναι καλυμμένοι ἀπὸ σταλακτικὸ στολισμὸ.

Ἀπὸ τὸ ἴδιο ὑλικὸ εἶναι οἱ ὀγκόλιθοι καὶ μικρότερα τεμάχια, ποὺ καλύπτουν τὸ δάπεδόν του, στολισμένοι μὲ σταλαγμίτες.

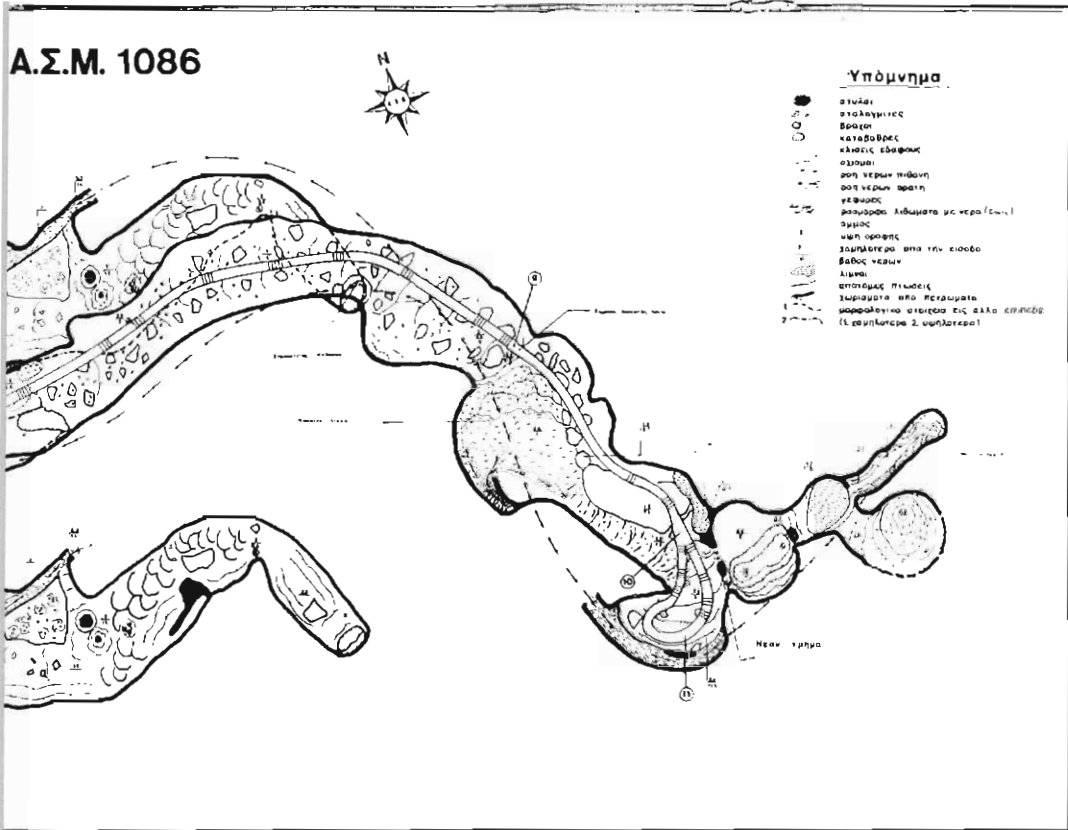


Κατὰ τὴ γνώμη μας, αὐτὰ τὰ ὑλικά ἵποτελοῦσαν ἄλλοι, τὸ δάπεδον τῆς πρώτης στάθμης τοῦ σπηλαίου, ποὺ κατέρρευσε ἀπὸ διάβρωση, γιατί ὅπως διαπιστώθηκε, πρόκειται γιὰ κοίτη ὑπόγειου ποταμοῦ, ποὺ ἔχει ἀλλάξει τρεῖς φορὲς στάθμην.

Τὰ ἴχνη τῆς πρώτης στάθμης, διατηροῦνται μέχρι σήμερα, μόνο στὴν

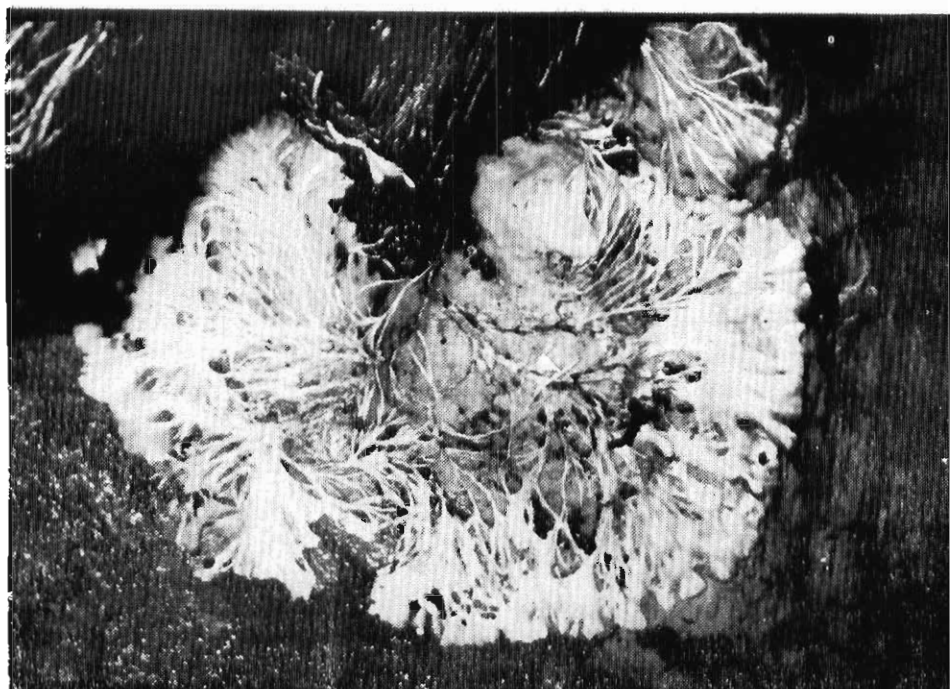
ἀρχὴ τοῦ σπηλαίου καὶ βρίσκονται μερικὰ μέτρα ψηλότερα ἀπὸ τὴ δευτέρη στάθμη, ποὺ εἶναι σήμερὰ τὸ κύριον σπήλαιον. Ἡ ὑπόλοιπη ἔχει καταρρεύσει.

Ἡ τρίτη στάθμη εἶναι οἱ ὄχετοὶ — ἐν ἐνεργείᾳ—, ποὺ εἶναι διανοιγμένοι κάτω ἀπὸ τὴ δευτέρη στάθμη, ὅπου σήμερὰ διοχετεύονται τὰ τρεχούμενα νερὰ τοῦ σπηλαίου, γιὰ νὰ τροφοδοτήσουν τὴν πηγὴ τῆς τοπογραφικῆς ἐπιφάνειας, ποὺ βρίσκεται — ὅπως ἀναφέραμε — 25 μ. ἀριστερώτερα ἀπὸ τὴν εἴσοδον τοῦ σπηλαίου.



Βιοσπηλαιολογία : Ὑστερα ἀπὸ μελέτη τῶν σπηλαιοθίων ὀργανισμῶν ἀπὸ τὸν κ. Ἄντ. Μπαρτσιώκα διαπιστώθηκε ἡ ὑπαρξὴ διαφόρων ἑτεροκέρων ἐγκλεισμένων ἐν σταλακτιτικῷ ὑλικῷ.

Ἐπίσης βρέθηκαν καὶ ἄρτίγονα ἑτερόκερα.



Εικ. 5. Μύκητες πάνω σὲ σταλαγμίτη (φωτ. Α. Μπαρτσιώκα).

Τ ο υ ρ ι σ μ ό ς :

Ἀπὸ τὴν πρώτη ἐπίσκεψή μας διαπιστώθηκε ἡ μεγάλη τουριστικὴ ἀξία τοῦ σπηλαίου, πού τὸ κατάταξε ἀνάμεσα στὰ Διεθνoῦς ἐνδιαφέροντος, γιατί:

1. Εἶναι μεγάλο καὶ στολισμένο μὲ πολὺχρωμο, πλουσιώτατο φαντασμαγορικὸ διάκοσμο καὶ χρωματιστὲς πανέμορφες λιμνοῦλες (ἄσπρη κατακόκκινη καὶ σταχτιά).

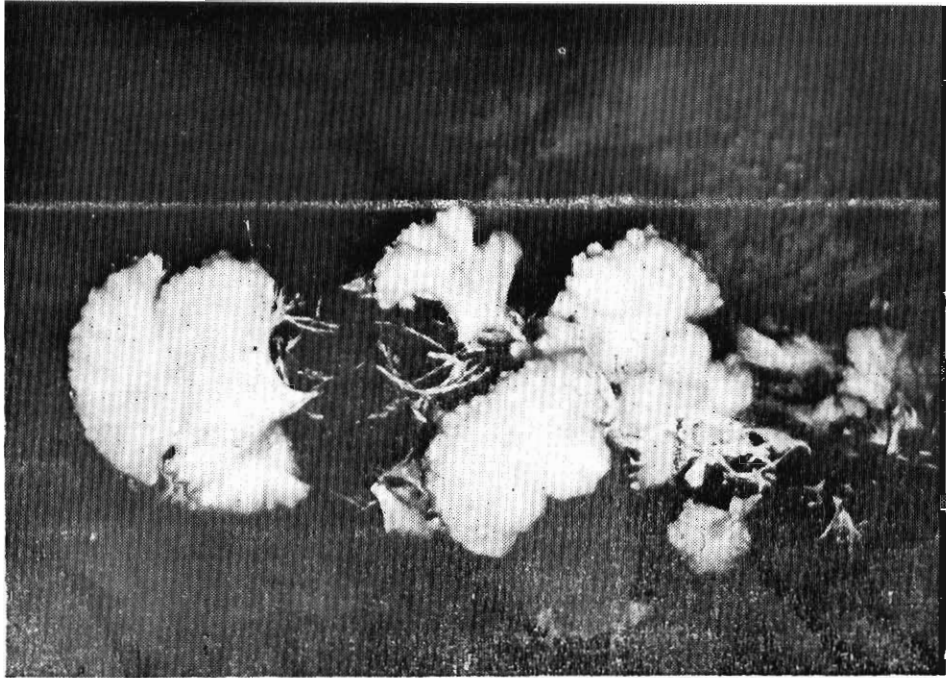
2. Ἔχει τρεχοῦμενα νερά, ὁρατὰ στὴν ἀρχὴ καὶ τὸ τέλος τοῦ σπηλαίου, πού προσθέτουν πολλὰ στὴν ὅλη τουριστικὴ ἐμφάνισή του.

3. Βρίσκεται σὲ μαγευτικὴ τοποθεσία ἀνάμεσα σὲ ἔλατα καὶ κοντὰ σὲ πηγή, πού τὰ νερά της προέρχονται ἀπὸ τὸ σπήλαιο, καὶ χύνονται στὴν παράπλευρη Μεγάλῃ ρεματιά, σκεπασμένη κυριολεκτικὰ ὀπὸ μεγαλόπρεπα πλατάνια καὶ ἄγρια βλάστηση.

4. Βρίσκεται λίγα μέτρα χαμηλότερα ἀπὸ τὸν ἀσφαλτοστρωτὸ ἀμαξιτὸ δρόμο Ἄρτας καὶ Ἰωαννίνων — Πραμάντων, μήκους 60 χλμ. περίπου.

5. Ἔχει ἀξιόλογα σύνδρομα τουριστικὰ στοιχεῖα ὅπως: Ἡ Μονὴ Κηπίνας μὲ κρεμαστὴ γέφυρα, χτισμένη στὴν εἴσοδο παλαιᾶς κοίτης ὑπόγειου ποταμοῦ,

πάνω από γραφική χαράδρα, με πηγή. Ἡ Μονὴ Ἀγ. Παρασκευῆς μέσα ἐν δάσος ἀπὸ ἔλατα. Τὸ ὠραιότατο χωριὸ Πράμαντα, ἐν ἀπόστασιν 5 χλμ., ἐν γρα-



Εἰκ. 6. Τὸ αὐτὸ εἶδος μυκήτων με διαφορετικὴ διάταξη.

φικὴ τοποθεσία με τρεχούμενα νερά, πλαισιωμένο με τὸ υπερήφανο Ἡπειρώτικο βουνὸ Τζουμέρκα, καί, τὸ κυριώτερο, κατοικεῖται ἀπὸ φιλόξενους καὶ πολιτισμένους ἀνθρώπους.

Τέλος οἱ θαυμάσιες εἰκόνες, τῆς διαδρομῆς ἀπὸ Ἄρτα καὶ Γιάννενα, ποὺ ἀπολαμβάνει ὁ ἐπισκέπτης, παρουσιάζουν πανύψηλα καὶ ἐπιβλητικὰ βουνά, ἀπότομες χαράδρες, ποτάμια με γέφυρες καὶ κατακάθαρα γραφικὰ χωριά.

Π α ρ α τ η ρ ῆ σ ε ι ς :

Ποιά ἔργα ἔγιναν μέχρι σήμερα ἐπὶ σπάλαιο.

Με χορηγία τοῦ Σωματείου «Οἱ Φίλοι τῶν Ἰωαννίνων» πραγματοποιήθηκαν μέσα ἐπὶ σπάλαιο Ἀνεμότρυπα τὰ ἀκόλουθα ἔργα, σύμφωνα, με τῆς ὑποδείξεις μας καὶ τὴν ἐπίβλεψη τοῦ τότε Προέδρου Κοινότητος Δημοδιδάκτου Ι. Τσίκου.

1. Διάνοιξη τῆς εἰσόδου καὶ τοποθέτηση κιγκλιδιωτῆς πόρτας.
2. Διάνοιξη διαδρομῶν καὶ κατασκευὴ κλιμάκων καὶ βαθμίδων, κατὰ τὸ

μεγαλύτερο μήκος τῆς κεντρικῆς τουριστικῆς διαδρομῆς, μέχρι τὴν «κόκκινη λίμνη» (ἀρ. 1—9).

R É S U M É

Cette grotte est le lit d'une rivière souterraine de 150 m. de longueur qui a changé trois fois de couche.

Les traces de la première couche sont conservées à l'entrée de la grotte qui se trouve au niveau de la deuxième couche.

La troisième couche se trouvait sous la grotte principale là où sont ouverts des canaux dans lesquels coulent les eaux de la grotte.

Les eaux sont visibles à l'entrée et au bout de la grotte chose qui a été constatée par leur coloration avec fluorescéine.

ΒΙΒΛΙΟΓΡΑΦΙΑ

- ΠΕΤΡΟΧΕΙΛΟΥ Α. (1961).—Τὸ σπήλαιον «Ἄν-μότερνα» Πραμάντων Ἰωαννίνων. Δελτίον Ἑλλ. Σπηλαιολογικῆ: *Ἐταιρίας*, τόμ. VI, τεύχος 1. Ἀθήναι.
- ΠΕΤΡΟΧΕΙΛΟΥ Α. (1969).—Σπήλαια Ἰωαννίνων. Περιοδικὸν «Ἐπίκαιρα», 42, Ἀθήναι.