

## ΣΠΗΛΑΙΟ «ΔΡΑΚΟΤΡΥΠΑ» ΔΡΟΣΟΠΗΓΗΣ ΑΡΤΑΣ

Ἄπὸ τὸν

Θεόδ. Κιτσέλη\*

**Θέση:** Τὸ σπήλαιο (Α.Σ.Μ. 6542) βρίσκεται στὴ δυτικὴ πλαγιὰ τοῦ βουνοῦ Τζουμέρκα στὴ θέση Παστρικὸ σὲ ὑψόμετρο 1100 μ. περίπου καὶ σὲ ἀπόσταση ἀπὸ τὸ χωριὸ Δροσοπηγὴ ἢ Βουργαρέλι 2,5 χλμ. Ἀνήκει στὴ κοινότητα Δροσοπηγῆς τοῦ νομοῦ Ἄρτας.

**Προσπέλαση:** Ἡ Δροσοπηγὴ συνδέεται μὲ ἀμαξιτὸ ἀσφαλτοστρωμένο δρόμο μὲ τὴν Ἄρτα, σὲ μῆκος 35 χλμ. καὶ σὲ συνέχεια μὲ χωματοστρωμένο σὲ μῆκος 30 χλμ. Ἀπὸ τὴ Δροσοπηγὴ συνεχίζει ὁ δρόμος μέχρι τὴν εἴσοδο τοῦ σπηλαίου χωματοστρωμένος.

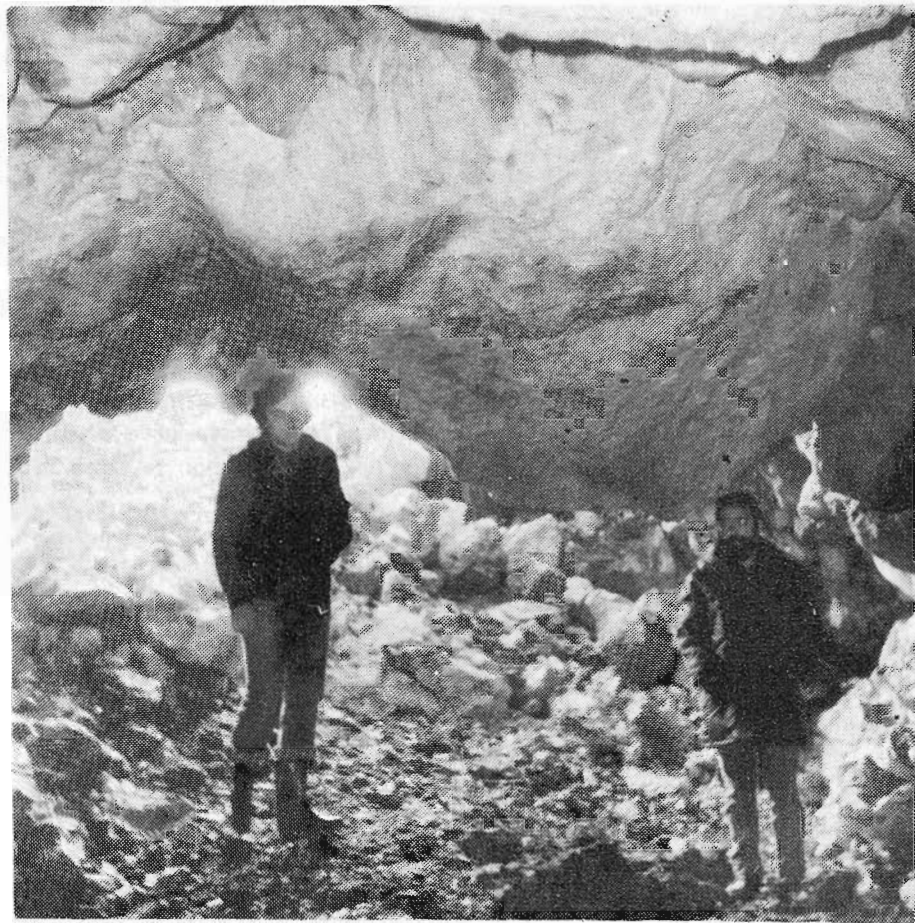
**Περιοχή:** Ἡ περιοχὴ τοῦ σπηλαίου εἶναι καλυμμένη ἀπὸ δάσος μὲ ἔλατα.

**Ἱστορικό:** Γιὰ τὴν ἐξερεύνηση τοῦ σπηλαίου ἐνδιαφέρθηκε ὁ «Σύλλογος Βουργαρελιωτῶν-Παλαιοκατουნიωτῶν κατοίκων Ἀθηνῶν-Πειραιᾶ καὶ περιχώρων» καὶ μὲ τὸ μέλος του κ. Ι. Τσίπη ἦλθε σ' ἐπαφὴ μὲ τὴν Ε.Σ.Ε., ἡ ὁποία ἀνέλαβε τὴν ἐξερεύνηση χαρτογράφηση, φωτογράφηση τοῦ κλπ. Τὸ ἐξερευνητικὸ συνεργεῖο τῆς Ε.Σ.Ε. ἀποτελοῦσαν ἡ κ. Ἄννα Πετροχείλου, ὑπεύθυνη τοῦ συνεργεῖου καὶ τὰ μέλη τῆς Ε.Σ.Ε. Γιώργος Ἀβαγιανὸς καὶ Θεόδωρος Κιτσέλης. Τὸ σπήλαιο ἐξερευνήθηκε στὶς 9 Ἀπριλίου 1978 μὲ δαπάνες τοῦ παραπάνω Συλλόγου.

**Τὸ σπήλαιο:** Ἡ εἴσοδος τοῦ σπηλαίου ἔχει πλάτος 6,10 μ. καὶ ὕψος 2μ. Ἀκολουθεῖ κατηφορικὸς διάδρομος μὲ μῆκος 7 μ. πλάτος 6 καὶ ὕψος 3,5 μ. Μετὰ τὸ διάδρομο διανοίγεται θάλαμος μὲ διαστάσεις 15×14×4,5 μ. (μῆκος, πλάτος, ὕψος). Τὸ δάπεδο τοῦ θαλάμου μέχρι τὰ 9μ. εἶναι ἐπίπεδο καὶ τὸ ὑπόλοιπο ἀνηφορικὸ σὲ ὅλο του τὸ πλάτος. Οἱ καλιότεροι κάτοικοι τοῦ χωριοῦ διηγοῦνται ὅτι στὰ ἀριστερὰ τοῦ θαλάμου διανοιγόταν στοά, ἡ ὁποία προσχώθηκε ἀπὸ φερτὰ ὑλικά. Καταβάλλεται προσπάθεια νὰ ἀφαιρεθοῦν τὰ φερτὰ ὑλικά γιὰ ν' ἀποκαλυφθεῖ ἡ φημολογούμενη στοά (Βλ. Εἰκ. 1 καὶ 2).

\* KITSELIS, TH.— (Radiospeaker) Grotte «Drakotrypa» Drossopighi en Arte.

**Θρύλοι-παραδόσεις:** Στο βιβλίο του Γυμνασιάρχη Κώστα Πετρονικολού «Τό Βουργαρέλι (Δροσοπηγή) Τζουμέρκων» στη σελίδα 94 αναφέρονται τὰ ἐξῆς:

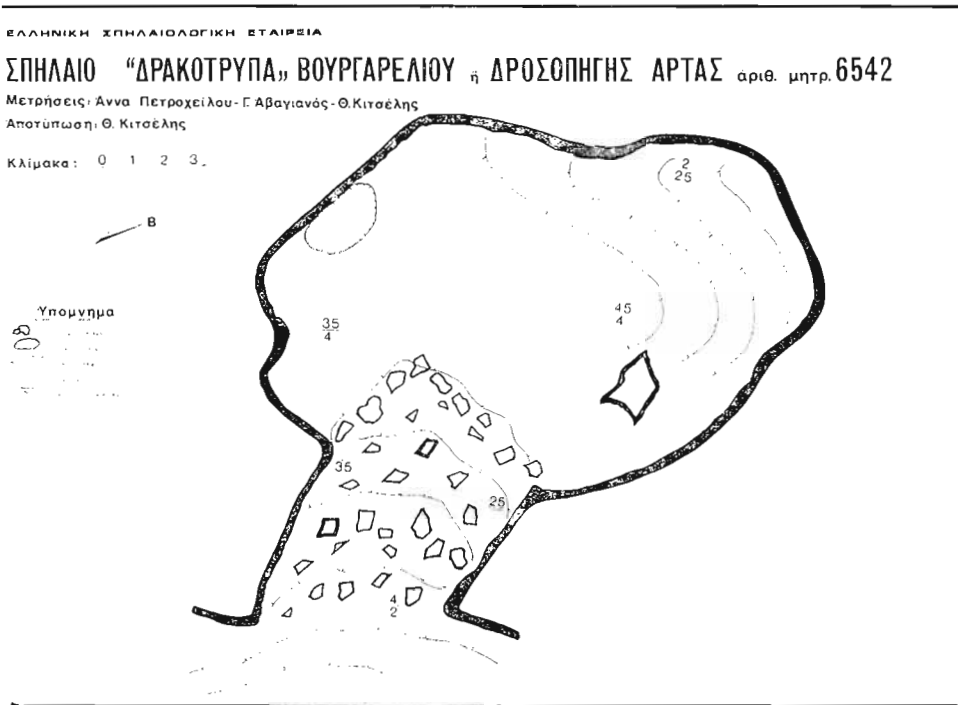


Εἰκ 1. Ἡ εἴσοδος τοῦ σπηλαίου «Δρακότρυπα» Δροσοπηγῆς Ἄρτας.

«Σ' ἓνα μέρος ἐκεῖ, πού δὲν ξεχωρίζει σὲ τίποτα ἀπ' τὰ γύρω του ἡ Δρακό-  
τρυπα, χωμένη μέσα στὰ ἔλατα, πού ὅπως μᾶς ἔλεγαν οἱ γιαγιάδες μας, «ἔδινε φῶς  
στὰ Γιάννενα» κι' ὅποιος ἔμπαινε μέσα ἀπ' τὸ ἓνα μέρος ἔβγαινε ἀπ' τ' ἄλλο...  
Καὶ μᾶς διηγοῦνταν τὴν ἱστορία τοῦ δράκου. Μέσα στὴν τρύπα ζοῦσε ὁ δράκος.  
Ἄπ' ἔξω πολὺ κοντὰ τὸ ἐκκλησάκι τῆς Παναγίας. Γιόρταζε κάθε χρόνο τὸν 15-  
αὐγούστο κι' ὅλο τὸ χωριὸ ἀνέβαινε ἐκεῖ γιὰ τὸ πανηγύρι.

Ὅταν τελείωνε ἡ λειτουργία κι' ἄρχιζε ὁ χορὸς ἔβγαινε κι' ὁ δράκος ἀπ' τὴ

σπηλιά του... Και περίμενε ώσπου νά μπει στό χορό ή όμορφότερη. Πιανότανε τότες κι'αυτός στό χορό. Σάν άποχόρευε τήν έσερνε άπ' τó χέρι στήν τρύπα του. Έκει τής έκοβε τά στήθια πού τά κολλούσε στό θόλο τής σπηλιάς. Πέρασε μιá χρονιά, πέρασαν δυό και τó κακό δέν σταματούσε. Είδαν κι'άποείδαν οί χωριανοί κι' είπανε νά μη ξανακάνουν πανηγύρι. Τότε παρουσιάστηκε στόν ύπνο τους ή Παναγία και τούς είπε νά μη φοβηθοϋν και νά κάνουν τó πανηγύρι. Έτσι κι' έγινε. Οί χωριανοί άνέβηκαν τόν Ι5αύγουστο για νά πανηγυρίσουν. Σάν τέλειωσε ή λειτουργία κι' άρχισε ό χορός νά σου κι' ό δράκος ξετρύπωσε άπό τήν τρύπα



Εικ. 2. Κάτοψη σπηλαίου «Δρακότρυπα» Δροσοπηγής Άρτας.

του. Παρουσιάζεται τότες άπ' τó δάσος μιá κοπέλλα πανέμορφη και πιάνεται πρώτη στό χορό. Τή βλέπει ό δράκος και πιάνεται άπ' τó χέρι της στό χορό. Χορεύει μιá γύρα μαζί της και, καθώς κάνει νά τήν τραβήξει στή σπηλιά όπως έκανε πάντα, τó χέρι του ξεκολλάει και μένει στό χέρι τής κοπέλλας. Τότε κι' αυτός κατάλαβε. Ήταν ή Παναγία!

Λένε πώς άπό τότε κλειστήκε στή σπηλιά του και δέν ξαναφάνηκε. Άλλοι

λένε πώς βογγώντας δυνατά ἀπ' τοὺς πόνους τρύπησε τὸ βουνό, πέρασε πίσω κι' ἐκεῖ ψόφησε...»).

**Τουρισμός:** Κατὰ τὴν κ. ᾤ. Α. Πετροχείλου εἶναι δυνατὸ τὸ σπήλαιο νὰ διαμορφωθεῖ σὲ ἐξωκκλήσι, γιὰτὶ βρίσκεται πάνω στὸν ἀμαξιτὸ δρόμο, ποὺ θὰ συνδεθεῖ μελλοντικὰ μὲ τὰ Γιάννενα περνώντας ἀπὸ διάφορα χωριά.

**Σύνδρομα τουριστικὰ στοιχεῖα:** Ἄξια λόγου εἶναι τὸ ἐξωκκλήσι τῆς Ζωοδόχου Πηγῆς, τὸ μεγάλο ἐλατοδάσος, τὸ μοναστήρι τοῦ Ἁγ. Γιώργη, οἱ πηγὲς Κρυστάλλω καὶ Ἀρχόντω μέσα στὸ χωριό, ἀλλὰ καὶ πλῆθος ἄλλων στὴ γύρω περιοχὴ, οἱ γραφικὲς ρεματιὲς κλπ. Ἐπίσης στὰ νότια τοῦ Βουργαρελιοῦ σὲ ἀπόσταση 3 χλμ. περίπου καὶ στὸν οἰκισμὸ Παλιοχώρι βρίσκεται ἡ κόκκινη ἐκκλησία ἢ ἡ Παναγιά τῆς Βελλᾶς ποὺ χτίστηκε στὰ 1821 καὶ εἶναι ἀξιόλογο Βυζαντινὸ μνημεῖο.

## R É S U M É

La grotte «Drakotrypa» à Drossopighi (Vourgareli) d'Arte (No. 6542) est située à la pente ouest de la montagne Tzoumerka, à la situation Pastroko à une altitude de 1.100 m.

Elle a une grande salle de dimensions 15× 14 m. mais on n'y peut pas trouver des stalactites ou des stalagmites seulement quelques parties du sol sont couvertes de matériel stalactitique.