

ΣΠΗΛΑΙΟΔΙΑΣΩΣΗ

ΜΙΑ ΑΠΟΣΤΟΛΗ ΤΗΣ Ε.Σ.Ε. ΣΤΗΝ ΙΤΑΛΙΑ

από τους

Π. ΠΛΕΣΣΙΑ, Χ. ΝΙΚΟΛΑΟΥ και Σ. ΚΙΡΔΗ

Πριν ένα χρόνο, στις 29 Αυγούστου 1987, ξεκίνησε από την Ελλάδα για μια ακόμη συμμετοχή σε Διεθνές Συνέδριο μια ομάδα Σπηλαιολόγων της Ελληνικής Σπηλαιολογικής Εταιρείας (Ε.Σ.Ε.), που την αποτελούσαν οι Σταμάτης Κίρδης, Λάμπης Νικολάου, Παναγιώτης Πλέσσιος, Πόπη Γαλανοπούλου, Σταματία Δαμασκνίδου, Χριστίνα Κυριακοπούλου, Νίκος Μαριόλης και Νικηφόρος Φιλιππόπουλος.

Κάθε χρόνο, από τότε που ιδρύθηκε η Ε.Σ.Ε. το 1950, συμμετέχει σε Διεθνή Συνέδρια και Σεμινάρια και η εκπροσώπησή της δεν έχει λείψει από καμιά διεθνή εκδήλωση. Άλλωστε είναι γνωστό ότι, μόνο η Ε.Σ.Ε. από τη χώρα μας ανήκει στη Διεθνή Ένωση Σπηλαιολογίας (UNION INTERNATIONALE DE SPÉLÉOLOGIE) και έχει αναπτύξει μεγάλη δραστηριότητα και πρωτοβουλίες σε πολλά επίπεδα, ώστε να τύχει της **διεθνούς αναγνώρισης** σαν ο κατ' εξοχήν φορέας της Σπηλαιολογίας στην Ελλάδα.

Αυτή τη φορά όμως επρόκειτο για κάτι διαφορετικό. Στην Ιταλία και συγκεκριμένα στην Τεργέστη πραγματοποιήθηκε το **Διεθνές Συνέδριο Σπηλαιοδιάσωσης** από τις 29 Αυγούστου μέχρι και τις 5 Σεπτεμβρίου 1987 με συμμετοχή 350 Σπηλαιολόγων από 20 χώρες της Ευρώπης και της Αμερικής. Η οκταμελής αποστολή της Ε.Σ.Ε. σ' αυτό το μεγάλης σημασίας Συνέδριο, που οργανώθηκε από τη **Διεθνή Ένωση Σπηλαιοδιάσωσης**, συμμετείχε και κάλυψε τους τομείς: **Σύγχρονες τεχνικές διάσωσης σπηλαιολόγου από μεγάλα βάρη, ιατρικές πρώτες βοήθειες και δοκιμές αντοχής υλικών.**

Η έναρξη του Συνεδρίου έγινε στην αίθουσα διασκέψεων στο Cividale di Friuli, όπου πραγματοποιήθηκαν και τα θεωρητικά τις πρώτες τέσσερις μέρες, ενώ η λήξη του Συνεδρίου έγινε στο κτίριο Συνεδρίων του Πολυτεχνείου της Τεργέστης. Τα πρακτικά σπηλαιοδιάσωσης έγιναν για δύο συνεχείς μέρες στο οροπέδιο του Canin, στα σύνορα Ιταλίας-Γιουγκοσλαβίας. Τέλος την τελευταία μέρα έγινε επίδειξη υλικού σπηλαιοδιάσωσης και ανταλλαγή απόψεων και πληροφοριών πάνω στις νέες μεθόδους της σπηλαιοδιάσωσης, με παράλληλη διακραπική ανταλλαγή σπηλαιολόγων για αλληλοβοήθεια.

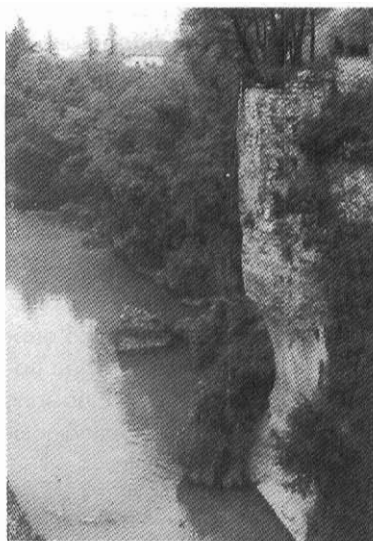
Πρέπει να σημειωθεί ότι κατά τη διάρκεια του Συνεδρίου παρουσιάστηκε έκθεση υλικών σπηλαιοδιάσωσης.

Η συμμετοχή των Σπηλαιολόγων της Ελληνικής Σπηλαιολογικής Εταιρείας (Ε.Σ.Ε.) υπήρξε **ουσιαστική** και **εποικοδομητική** σε όλα τα στάδια της εκπαίδευσης, που έγινε σε βάραθρα μεγάλου βάθους με μαιάνδρους 350-400 μέτρων – στοιχείο σπάνιο στα βάραθρα της Ελλάδας – με πολύ χαμηλές θερμοκρασίες κάτω του μηδενός, πολύ μεγάλης δυσκολίας, που απαιτούσαν μεγάλη τεχνική κατάρτιση και ιδιαίτερη εξάσκηση των Σπηλαιολόγων.

Έτσι μπορούμε να πούμε ότι η αποστολή αυτή της Ε.Σ.Ε. αποτελεί χαρακτηριστικό σταθμό για την Ελληνική Σπηλαιολογία στον τομέα της Σπηλαιοδιάσωσης, γιατί **για πρώτη φορά** σε τέτοιες διαστάσεις, επιχειρήθηκε από Έλληνες Σπηλαιολόγους η σύγχρονη και επιστημονική κάλυψη αυτής της τόσο ζωτικής σημασίας δραστηριότητας, που αφορά άμεσα την **ανθρώπινη ζωή**.

Ήδη η Ελληνική Σπηλαιολογική Εταιρεία (Ε.Σ.Ε.), πέρα από τη συνεχή και εντατική εκπαίδευση νέων μελών της, εξοπλίζεται με το απαραίτητο υλικό για τέτοιου είδους αποστολές. Στόχος της ήταν και παραμένει η δυνατότητα **ουσιαστικής, ασφαλούς και ταχύτατης βοήθειας** σε περιπτώσεις ατυχημάτων δύσκολων καταστάσεων.

Πριν κλείσουμε τη σύντομη αυτή αναφορά μας στο μεγάλο θέμα της Σπηλαιοδιάσωσης, να πούμε ότι η Εφορεία Παλαιοντολογίας και Σπηλαιολογίας του Υπουργείου Πολιτισμού, σταθμίζοντας τη σπουδαιότητα της ύπαρξης οργανωμένης ομάδας Σπηλαιοδιάσωσης σε Εθνικό επίπεδο, ξεκίνησε πριν δύο μήνες για προσπάθεια συντονισμού των έμπειρων Σπηλαιολόγων με τους Κρατικούς φορείς. Ευχή μας να προχωρήσει γρήγορα η οργάνωση, κατά το σωστό τρόπο και με αυστηρά κριτήρια επιλογής των ικανών Σπηλαιολόγων και μόνο για το δύσκολο, αλλά συνάμα **απόλυτα αναγκαίο**, αυτό έργο.



Επίδειξη σπηλαιοδιάσωσης.

